



FRÅN **AVFALL**
TILL **resurs**

GEMENSAM KRETSLOPPSPLAN 2021-2030

FÖR KÄVLINGE, LOMMA, SIMRISHAMN, SJÖBO, SKURUP,
SVEDALA, TOMELILLA, TRELLEBORG, VELLINGE OCH YSTAD



Tänk att du bor i ett hus och helt plötsligt inte kan göra dig av med dina sopor. Vad skulle du göra? Du kanske börjar lägga dem i källaren. Sen fyller du vinden. Boendemiljön blir sämre och sämre. Antagligen skulle du vilja flytta.

Planeten är vårt gemensamma hem. Här ska våra barn bo och deras barn i all evighet. Eller? Vilket hem får de? Allt vi köper gör att det uppstår avfall, även när det tillverkas. Oftast i andra delar av världen. Hur mycket avfall rymmer vår planet? Vart kan vi flytta?

Vi har en enda planet. Ett enda hem.

VAD ÄR AVFALL för dig?

Vad tänker du på när du hör ordet avfall? Kanske tänker du på soporna under diskbänken, på din halvgamla fåtölj, eller din omoderna mobiltelefon? Eller så tänker du att din soffa är ett kap för någon annan och säljer den vidare? Eller så tänker du efter innan du handlar nya saker och lagar det som är trasigt, innan du ger dem till återbruk?

En privatperson i Sverige ger upphov till nästan 500 kg sopor per år. För 100 år sedan var samma siffra cirka 30 kg per person. En sak är säker, allt vi handlar och i stort sett allt som produceras kommer att bli avfall i framtiden. I Sverige kommer befolkningen att fortsätta öka under perioden fram till år 2030. Tillsammans med en redan stark konsumtionstrend innebär detta ökade avfallsmängder. En stor del av det vi konsumerar har producerats i länder utanför Sveriges gränser och har även där gett upphov till stora mängder avfall. Dagens konsumtion bidrar till utnyttjandet av naturresurser. I Sverige lever vi idag som om det fanns fyra jordklot, det är ohållbart.

Klimatfrågan står allt högre upp på agendan och medvetenheten ökar om de globala och nationella miljöproblem som finns. Vi ser allt fler initiativ för att möta utmaningarna. Men det räcker inte! För att nå Parisavtalets mål om att inte överstiga en temperaturhöjning med 1,5 grader till år 2030 måste stora förändringar ske. Forskarna är överens om att konsekvenserna blir allvarliga om vi inte lyckas. Vi kommer inte att nå målet genom små reformer, vi måste tänka om helt.

Det är dags att sluta se avfall som det sista steget i en produkts liv, utan som början på ett nytt. Vi måste se till att produkter kan återanvändas och i sin tur blir något annat och att det fortsätter så. I den gemensamma kretsloppsplanen för år 2021 till 2030 presenteras mål för att kunna gå mot ett cirkulärt samhälle, vilket blir möjligt med rätt styrmedel. Det handlar inte enbart om att hantera avfallet, utan främst om att förebygga uppkomsten av avfall. Det bästa avfallet är det som aldrig uppstår!



EN PRIVATPERSON I SVERIGE
GER UPPHOV TILL NÄSTAN

500 kg

SOPOR PER ÅR

FÖR 100 ÅR SEDAN
VAR SAMMA SIFFRA CIRKA

30 kg

PER PERSON

AVFALL ÄR FRAMTIDENS RESURS

År 2030 förstår vi värdet i våra saker, vi gillar det vi äger och behöver inte alltid köpa nytt. När något går sönder så lagar vi det och när vi vill förnya, så byter vi med varandra eller köper begagnat. Våra grejer har gått från att vara slit och släng till att räcka livet ut och vidare till andra generationer.

År 2030 är det enkelt och självklart att göra rätt med sitt avfall för alla som bor och verkar i Sysavregionen. Det finns fullt fungerande system för hanteringen av avfall.

År 2030 är det givet att många branscher har tänkt nytt kring hur vi ska kunna konsumera hållbart. Några som går i bräschan är byggbranschen men även inrednings-, bil-, livsmedels- och modebranschen är goda exempel.

År 2030 är smart teknik en viktig byggsten för att skapa ett framtida samhälle där resurser måste tas till vara och användas på rätt sätt.

År 2030 vet vi mer än någonsin. Därför råder det en stor ömsesidig förståelse hos forskare, politiker, företag och allmänheten om hur viktiga miljö- och klimatfrågorna är. Det ger en stor möjlighet att kunna göra betydande förändringar, bara vi vågar.

Följ med oss på resan till framtiden – där avfall inte är skräp utan tillgångar. Tillsammans går vi från avfall till resurs!



08	EN GEMENSAM KRETSLOPPSPLAN
12	UTMANINGAR INFÖR FRAMTIDEN
16	KLOKA TANKAR KRING AVFALL OCH HÅLLBARHET
18	MÅL OCH ÅTAGANDEN
28	FOKUSOMRÅDEN MED INDIKATORER
28	LÄSANVISNING
30	OFFENTLIG UPPHANDLING
32	TILLSYN
36	FYSISK PLANERING
38	BYGG
42	HÅLLBAR KONSUMTION
44	MATAVFALL OCH MATSVINN
48	ÅTERBRUK
52	GROVAVFALL
54	KÄLLSORTERING
56	NEDSKRÄPNING
58	ALLA KAN GÖRA NÅGOT
62	KOMMUNALA STYRMEDEL OCH VERKTYG
66	GENOMFÖRANDE OCH UPPFÖLJNING
70	ORDLISTA
73	KÄLLFÖRTECKNING
74	BILAGEFÖRTECKNING

En gemensam kretsloppsplan

FÖR EN HÅLLBAR FRAMTID

Den gemensamma kretsloppsplanen har tagits fram i ett samarbete mellan Sysav (Sydskånes avfallsaktiebolag) och följande ägarkommuner: Kävlinge, Lomma, Simrishamn, Sjöbo, Skurup, Svedala, Tomelilla, Trelleborg, Vellinge och Ystad.

FRÅN AVFALL TILL RESURS

Enligt miljöbalken ska alla kommuner ha en renhållningsordning bestående av en avfallsplan och avfallsföreskrifter. Renhållningsordningen beslutas av kommunfullmäktige i respektive kommun. Tillsammans har Sysav och kommunerna beslutat att ta fram en gemensam avfallsplan och kalla den för "*Gemensam kretsloppsplan - från avfall till resurs*". Detta för att tydliggöra att kommunerna vill arbeta tillsammans för att förändra synen på avfall. Från ett avfallsperspektiv till ett perspektiv där resurserna, i form av material och produkter, ska cirkulera i ett kretslopp.

Den gemensamma kretsloppsplanen är ett av de viktigaste strategiska instrumenten som en kommun har för att minska avfallsmängderna och förbättra avfallshanteringen. Den gemensamma kretsloppsplanen kommer att ersätta de nuvarande kommunala avfallsplanerna. Planen gäller under tio år, under perioden 2021 till 2030, och kommer att ses över och vid behov uppdateras under denna period.

SYFTE

Syftet med den gemensamma kretsloppsplanen är att skapa en hållbar resursanvändning där avfall förebyggs, material och produkter stannar i kretsloppet och det avfall som ändå uppstår ses som en resurs. Syftet med planen är även att skapa ett brett engagemang för avfallsfrågor och att inspirera till handlingar som bidrar till att nå kretsloppsplanens mål. Alla i kommunen ska förhålla sig till kretsloppsplanen och att den är gemensam för flera kommuner är en styrka som bidrar till att nå en hållbar utveckling.



Om vi som bor och verkar i dessa kommuner arbetar tillsammans blir genomslagskraften större

MÅLGRUPP

Kretsloppsplanen riktar sig till alla som bor eller är verksamma i de tio kommunerna – det vill säga både kommunala förvaltningar och bolag samt kommunens invånare, företag och organisationer – men riktar sig främst till politiker och tjänstepersoner i kommunerna. Kommunala förvaltningar och bolag har ett stort ansvar att föregå med gott exempel och att samarbeta med olika aktörer, exempelvis näringslivet.

För att nå målen i planen krävs framförallt engagemang och att alla bidrar utifrån sina förutsättningar. I kretsloppsplanen finns möjlighet att hitta inspiration om vilka sätt det går att bidra på.

SAMARBETE OCH TILLIT

Kretsloppsplanens mål och indikatorer bygger på tillsitsstyrning, inte på detaljstyrning. Tillsitsstyrning bygger på förtroende för medarbetarnas kunskap och erfarenhet samt viljan att bidra till kretsloppsplanens mål inom sin egen verksamhet. Det betyder att det finns tillit till att åtgärdsarbetet utförs efter de förutsättningar som finns och efter bästa förmåga, samt att verksamheterna själva avgör vad de behöver göra för att nå upp till åtagandena inom planen och uppnå målen. Begreppet tillsitsstyrning kommer från regeringens tillsitsreform, som uppmanar den offentliga förvaltningen att styra med tillit som utgångspunkt. Detta skapar förutsättningar för att vara innovativ och samverkande. Samverkan på olika sätt, mellan förvaltningar, kommunala bolag och näringsliv, gör att arbetet effektiviseras och att det blir lättare att uppnå gemensamma mål. Ett systematiskt samarbete är en framgångsfaktor och nyckeln till samarbete är tillit.

Kretsloppsplanens mål och indikatorer gör att det finns något för alla att bidra med, efter egen förmåga och egna förutsättningar. Genom att alla gör något skapas åtgärder som tillsammans bidrar till att målen i kretsloppsplanen kan uppnås. Alla kan göra något och tillsammans kan vi göra allt.

Alla kan göra något och tillsammans kan vi göra allt

NATIONELLA OCH INTERNATIONELLA MÅL

I den gemensamma kretsloppsplanen har hänsyn tagits till olika nationella och internationella mål och prioriteringar. Agenda 2030 med dess 17 globala mål har varit en betydande inspirationskälla och återfinns i kretsloppsplanens mål och indikatorer. De sex avfallsströmmarna (mat, bygg- och rivningsavfall, nedskräpning, elektronik, textil och plast) som finns i Sveriges avfallsplan och avfallsförebyggande program har varit ett viktigt inspel till indikatorerna. Sveriges nationella miljömål och etappmål har också varit viktiga vid framtagandet av planen, där målen för god bebyggd miljö, giftfri miljö och begränsad klimatpåverkan har varit prioriterade. EU:s paket för cirkulär ekonomi, med mål för materialåtervinning, har beaktats och använts som underlag.

Även EU:s avfallshierarki, som har en central roll inom avfallsområdet, har varit viktig i framtagandet av den gemensamma kretsloppsplanen. Avfallshierarkin finns i EU:s avfallsdirektiv och i miljöbalken. Den fastslår hur EU:s medlemsstater ska prioritera inom avfallsområdet, med fem nivåer (förebygga, återbruka, materialåtervinna, energiåtervinna och deponera). Ju högre upp i dessa fem nivåer, desto bättre för miljö och klimat. Avfallshierarkin har gjort avtryck i kretsloppsplanen bland annat genom att tyngdpunkten ligger på en effektivare resursanvändning och ett minskat inflöde av material och produkter, som medför att avfall förebyggs.



Utmaningar

INFÖR FRAMTIDEN

Att tänka efter före, vare sig det gäller inköp av nya saker eller nya investeringar

Trender och strömningar i omvärlden påverkar även avfallsbranschen. Det finns många olika faktorer som alla kommuner måste förhålla sig till framöver, inte minst digitalisering, globalisering, ett ökat hållbarhetsfokus och ökad tyngd på individualism. Dessa faktorer kommer att spela stor roll för hanteringen av avfall den kommande tioårsperioden.

DIGITALISERING

Både arbetslivet och vardagslivet blir allt mer digitalt. Det skapar nya möjligheter samt ger allt mer data och information, som kan förädlas och leda till bättre beslutsunderlag. Det är svårt att sia om hur framtiden kommer att utvecklas, men att digitaliseringen kommer att få en framträdande roll är det ingen tvekan om. Det är viktigt för kommunerna och bolagen att ha rätt kompetens och följa med i utvecklingen.

HÅLLBARHET UR ETT MILJÖPERSPEKTIV

Miljömässig hållbarhet är en av de viktigaste grunderna för all avfallshantering. För att klara de kommande klimatutmaningarna krävs ytterligare omställningar. Att tänka efter före, vare sig det gäller inköp av nya saker eller nya investeringar, kommer att bli viktigt för att leda den kommunala verksamheten mot ett hållbart kretslopp.

För att en produkt ska kunna bli resurssparande behövs nytänkande i flera led. Redan innan en produkt tillverkas behöver producenten tänka på hur den kan få ett andra liv. Det behöver finnas en plan för hur produkten kan tas isär och återanvändas på ett smart sätt. Här spelar kommunerna och staten en stor roll eftersom de kan ställa krav som gör skillnad genom offentlig upphandling.

I framtiden behöver också utsorteringen av material bli bättre. Där kommer den tekniska utvecklingen vara en lösning. Tekniken håller på att bli så bra att det kommer vara möjligt att slänga olika avfallslag i samma container på återvinningscentraler. Avfallet kan sedan eftersorteras med ökat fokus på återbruk och materialåtervinning. Det kommer i sin tur att innebära större möjlighet att etablera kvartersnära återvinningscentraler, då färre containrar tar mindre plats.

DEMOGRAFI, VÄRDERINGAR OCH LIVSSTILAR

För att få förståelse för framtiden behöver vi förstå mer om människors beteenden. Det kan vara svårt att identifiera vad som gör att människor förändrar sina värderingar och sin livsstil. Det vi däremot vet är att människor generellt har ökande förväntningar. Kommuninvånarna kommer att ställa högre krav på individuella lösningar för sin avfallshämtning och på att insamling av avfall av olika slag sker mer fastighets- eller kvartersnära.

Kommunerna har också tuffa demografiska utmaningar framför sig. Skillnaderna mellan städer och landsbygd samt mellan rika och fattiga områden i städerna blir allt större. De olika livsvillkoren påverkar val och preferenser. Här finns också stort utrymme för kommuner att göra det enkelt för invånarna att välja en hållbar livsstil. Återbruk och second hand behöver göras mer attraktivt och få en mer framträdande roll. Ett exempel är att flytta in second hand-affärer där övrig handel redan finns. Det finns också mycket att tjäna på att tydligare visa klimatnyttan som kommuninvånarna faktiskt gör när de sorterar sitt avfall som sedan kan bli nytt material och nya resurser.

POLITIK OCH OMVÄRLD

Politiken och våra myndigheter påverkas mer och mer av vad som händer i omvärlden. Det politiska läget med få stabila politiska majoriteter gör det svårt att fatta beslut om paradigmskiftande framtidsfrågor.

Det finns höga ambitioner när det gäller nya lösningar inom avfallshantering, men det är svårt för politiker att reformera de befintliga systemen. I stället för innovativa reformer blir det ofta justeringar av existerande lösningar.

För att bli framgångsrika behöver kommunerna proaktiva politiker. Kommunerna måste bli snabbare på att anpassa sig till lösningar som inte är så konventionella. De kommuner som leder utvecklingen mot en cirkulär ekonomi involverar både den privata och den offentliga världen. Organisationens förmåga att identifiera och starta upp nära samarbete med andra aktörer som är snabba på att agera kommer att bli viktigt. Det kommer också vara essentiellt att satsa på personer med rätt kompetens som kan skapa breda nätverk.

För att få en förståelse för framtiden behöver vi förstå mer om människors beteenden

Enligt framtidsforskare finns det fem övergripande drivkrafter som kommer att påverka avfallshanteringen:

- **Ökat hållbarhetsfokus:** mindre uppkomna mängder avfall för att spara resurser av olika slag
- **Ökad urbanisering:** städerna växer, landsbygden avfolkas, trängre och trängre i staden
- **Ökad individualism:** krav på individuella lösningar
- **Ökad teknikutveckling:** ny teknik tas fram snabbare och snabbare
- **Ökad globalisering:** människor, varor och pengar rör sig idag betydligt lättare mellan länder och kontinenter

”Lyssna på oss!

Vuxna ska göra samma sak som barn, men mer!”

MELLANSTADIELEV

”Det är viktigt att vi politiker vågar ta beslut...

...som är offensiva inom miljöområdet och stå för dem,
även i tider med svår ekonomi.”

KOMMUNPOLITIKER

”Vi måste komma bort från känslan att det inte spelar
någon roll vad vi gör – för det gör det! Alla kan bidra.

Att försöka leva mer hållbart och konsumera smartare är ett sätt.

Kan du använda din telefon ett halvår till, sparar du på miljön.”

MILJÖPEDAGOG

”För oss är det viktigt att tillgänglighetsanpassa
sopsorteringen, göra det lätt att göra rätt även för oss.”

MEDLEM I KOMMUNALT TILLGÄNLIGHETSRÅD

Kloka tankar kring avfall och hållbarhet

Under framtagandet av den gemensamma kretsloppsplanen har många olika grupper i samhället delat med sig av sina tankar kring hur vårt samhälle kan bli mer cirkulärt och hållbart.



”Ekonomi har betydelse, frågan som alltid ställs är; vad kostar det?
Därför borde vi även ha exempel på vad det
kostar att inte göra något.”

KOMMUNAL TJÄNSTEPERSON

”Vi behöver ett helt nytt sätt att ta till
vara på alla resurser,

inspirerat av hur naturen jobbar. Vi behöver se allt det som
vi kallar skräp för resurser.”

KOMMUNINVÅNARE

”Vi slänger mer än vad vi gjorde tidigare.

Även personer som tidigare varit sparsamma börjar köpa och
slänga efter hand som vi får det bättre ställt.”

MEDLEM I KOMMUNALT ÄLDRE RÅD

”Det är viktigt att få stöttning uppifrån, att
det finns ambassadörer med kunskap och
befogenheter.”

KOMMUNAL TJÄNSTEPERSON



Mål

OCH ÅTAGANDEN

Den gemensamma kretsloppsplanen har tre mål som alla främjar en hållbar utveckling i samhället. De tre målen hänger ihop och bidrar till att minska avfallet och miljöbelastningen, öka återanvändningen och återvinningen samt sätta beteendeförändring i fokus.

EN PLAN – TRE MÅL

Inflödet av material och produkter till kretsloppet har minskat år 2030

Inflödet till kretsloppet ska minska och uppkomsten av avfall måste förebyggas. Att minska inflödet innebär att endast skaffa det som verkligen behövs samt se till att det är produkter med god kvalitet och lång livslängd, som fyller den funktion som efterfrågas. Genom att inte införskaffa mer än vad som behövs och ta till vara det på rätt sätt minskar inflödet.

Resursanvändningen i kretsloppet har effektiviserats år 2030

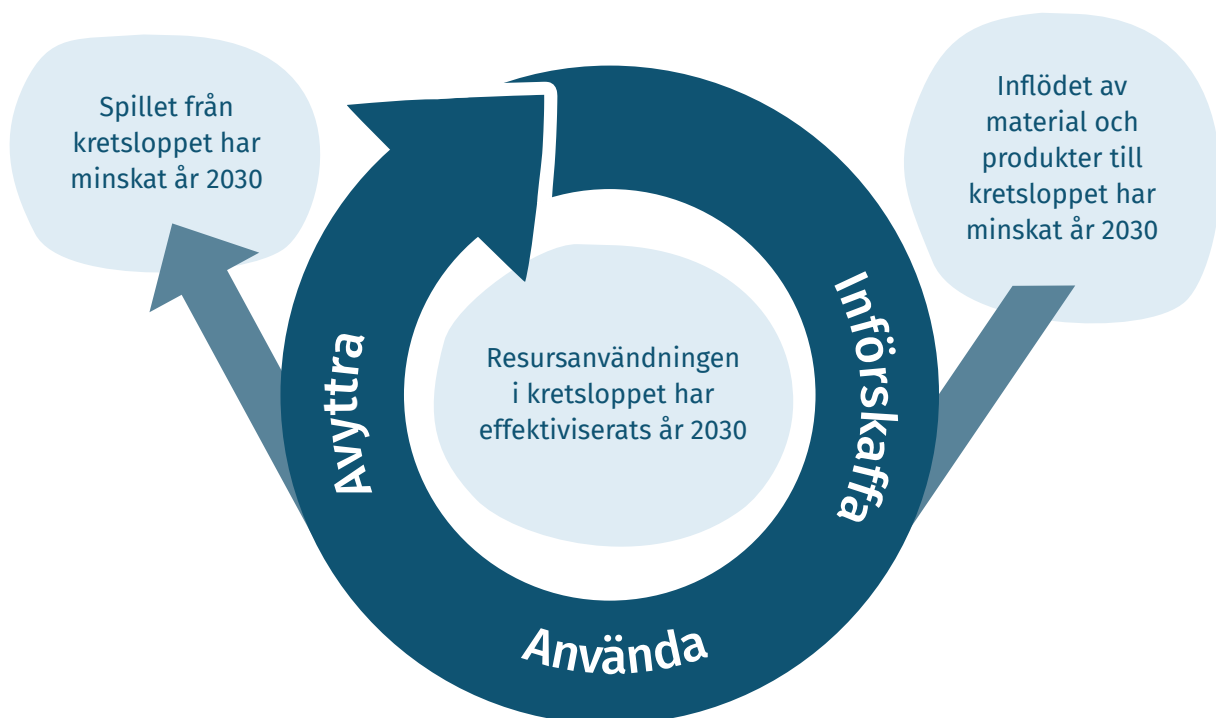
Alla material och produkter ska få en lång livslängd i kretsloppet. Produkter ska tillverkas så att de kan repareras och materialåtervinnas samt väljas utifrån kvalitet, livslängd och värde. Kläder, möbler och prylar som redan finns måste tas tillvara och vid behov lagas, förnyas och återbrukas. När material och produkter inte längre kan återbrukas ska de istället återvinnas som nya material eller energi.

Spillet från kretsloppet har minskat år 2030

Allt som inte cirkulerar i kretsloppet är en förlust och ett spill. Spill från kretsloppet i form av nedskräpning eller felsortering av produkter ska minska. När det är dags att göra sig av med material och produkter som inte längre kan användas, är det viktigt att dessa sorteras rätt samt att kretsloppet avgiftas. Endast det som inte går att materialåtervinna för att kunna tillverka nya produkter ska återvinnas som energi, annars ökar spillet. Skräp som hamnar på marken eller i naturen blir inte heller en del av kretsloppet utan blir en förlust av resurser som inte tas om hand överhuvudtaget.

MOT EN HÅLLBAR RESURSANVÄNDNING

Ett kretslopp är en cirkulär rörelse som pågår hela tiden. I denna plan innebär kretsloppet att material och produkter måste cirkulera och få en längre livslängd. Därför har det stor betydelse vilka val som görs vid behov av att införskaffa något, använda något och till slut göra sig av med något. En cirkulär omställning är en viktig del i att skapa en hållbar utveckling i samhället. Ett sätt är att se avfall som en resurs och inte något som ska slängas bort.



INFÖRSKAFFA innebär att köpa, ta emot eller byta en produkt.

ANVÄNDA innebär att produkten används eller förvaras och används vid behov.

AVYTTRA innebär att göra sig av med en produkt. Det måste inte innebära att den slängs utan den kan även skänkas, säljas eller bytas.

3 MÅL OCH 24 INDIKATORER

Den gemensamma kretsloppsplanens tre mål ska främja en hållbar resursanvändning och leda till att kretsloppet sluts. Målen ska vara uppfyllda senast år 2030. Till respektive mål finns indikatorer kopplade, totalt 24 stycken. Varje indikator har ett indikatorvärde som återfinns på sidorna 32–60. De tre målen uppnås genom att samtliga indikatorvärden uppnås. Målen och indikatorerna följs upp varje år.

Inflödet av material och produkter till kretsloppet har minskat år 2030

FÖLJANDE INDIKATORER ÄR KOPPLADE TILL MÅLET:

- Kommunens och kommunala bolags arbete med offentliga upphandlingar, med krav som leder till återbruk och återvinning av material samt att avfall förebyggs
- Kommunens arbete genom sin tillsynsmyndighet med verksamhetsutövare inom kommunen för att dessa ska förebygga avfall
- Kommuninvånarnas förståelse om kopplingen mellan konsumtionsbeteende, avfallsmängder och miljöpåverkan
- Kommuninvånarnas uppfattning om sitt förändrade konsumtionsbeteende på grund av avfallsmängder och miljöpåverkan
- Insamlad mängd restavfall från kommuninvånarna

Resursanvändningen i kretsloppet har effektiviserats år 2030

FÖLJANDE INDIKATORER ÄR KOPPLADE TILL MÅLET:

- Kommunens och kommunala bolags arbete med återbruk, återvinning och förebyggande av bygg- och rivningsavfall
- Antal genomförda resurseffektiviserande aktiviteter i kommunens verksamheter och kommunala bolag med syfte att förebygga avfall
- Andel återbrukade möbler och inredning inom kommunen och kommunala bolag
- Andel matsvinn i kommunens storköksverksamheter
- Mängd matsvinn i kommuninvånarnas rest- och matavfall
- Mängd grovavfall mottaget på kommunala insamlingsplatser
- Andel grovavfall för återbruk och materialåtervinning insamlat på kommunala insamlingsplatser
- Kommunens arbete med att integrera avfallshanteringen i staden genom sin fysiska planering
- Kommuninvånarnas upplevelse av hur lätt eller svårt det är att återbruka, hyra, dela och låna
- Kommuninvånarnas upplevda frekvens av att de återbrukar, hyr, delar och lånar

Spillet från kretsloppet har minskat år 2030

FÖLJANDE INDIKATORER ÄR KOPPLADE TILL MÅLET:

- Kommunens arbete genom sin tillsynsmyndighet med livsmedelsverksamheter inom kommunen för att dessa ska källsortera avfall
- Andel arbetsplatser i kommunens verksamheter och kommunala bolag där det finns tillgång till källsortering
- Mängd skräp på land
- Mängd skräp vid hav och sjöar
- Kommuninvånarnas upplevelse av förekomsten av nedskräpning
- Mängd förpackningar och tidningar i kommuninvånarnas restavfall
- Mängd matavfall i kommuninvånarnas restavfall
- Mängd farligt avfall i kommuninvånarnas restavfall
- Kommuninvånarnas upplevelse av hur lätt eller svårt det är att lämna sitt farliga avfall till kommunens insamlingsystem

Åtaganden för att nå en hållbar resursanvändning

Den gemensamma kretsloppsplanen gäller under tio år. Det är viktigt att kommunerna och dess bolag arbetar med åtgärder som bidrar till kretsloppsplanens mål under hela perioden. För att nå målen åtar sig kommunerna och dess bolag att:

- Kontinuerligt ta fram handlingsplaner för att nå kretsloppsplanens mål och indikatorer, samt följa upp mål och indikatorer
- Förebygga avfallsmängder i den egna verksamheten
- Samverka och samarbeta tillsammans med andra verksamheter i syfte att nå kretsloppsplanens mål och skapa en hållbar resursanvändning
- Öka den egna verksamhetens kunskap om kretsloppsplanens mål, hållbar resursanvändning och vikten av att ta hjälp av andra inom verksamheten för att möjliggöra hållbara val
- Dela kunskap och erfarenheter med andra verksamheter i syfte att nå kretsloppsplanens mål och skapa en hållbar resursanvändning
- Kommunicera med kommuninvånarna i syfte att hjälpa dem att ändra sitt beteende mot en hållbar livsstil
- Verka för en tryggare miljö genom att minska nedskräpningen i kommunen
- Utveckla tekniken inom avfallshanteringen och utnyttja digitaliseringen för att effektivisera arbetet och möta kundens behov



Agenda 2030 och de globala målen

Under framtagandet av den gemensamma kretsloppsplanen har Agenda 2030 varit en viktig inspirationskälla. Kretsloppsplanen innehåller mål som tydligt kan kopplas till flera av de globala målen. Genom att bidra till att nå kretsloppsplanens mål sker samtidigt ett arbete som bidrar till att nå de globala målen.

Världens ledare har genom Agenda 2030 förbundit sig till 17 globala mål för att uppnå fyra viktiga saker till år 2030:

- Avskaffa extrem fattigdom
- Minska ojämlikheter
- Lösa klimatkrisen
- Främja fred och rättvisa

Med 17 mål och 169 delmål är Agenda 2030 den mest ambitiösa överenskommelsen för hållbar utveckling som världens ledare någonsin har antagit. De globala målen är integrerade och odelbara och balanserar de tre dimensionerna av hållbar utveckling: den ekonomiska, den sociala och den miljömässiga.

GLOBALA MÅL OCH KOPPLINGEN TILL KRETSLOPPSPLANENS MÅL

Kretsloppsplanen omfattar flera olika områden och har därför också direkt påverkan på många av de globala målen. Det finns också globala mål av mer övergripande karaktär som inte kopplar direkt till ett enskilt mål i kretsloppsplanen, utan till alla tre mål. Exempel på mål med övergripande karaktär är mål 13 Bekämpa klimatförändringarna med delmål 13.2 Integrera åtgärder mot klimatförändringarna i politik och planering.

Kretsloppsplanen har direkt påverkan på följande globala mål:

INFLÖDET AV MATERIAL OCH PRODUKTER TILL KRETSLOPPET HAR MINSKAT ÅR 2030



RESURSANVÄNDNINGEN I KRETSLOPPET HAR EFFEKTIVISERATS ÅR 2030



SPILLET FRÅN KRETSLOPPET HAR MINSKAT ÅR 2030



GLOBALA DELMÅL

Till målen och indikatorerna finns även kopplingar till de globala målens delmål. Åtgärdsarbete utifrån indikatorerna bidrar därför även till de globala delmålen, till exempel:

- Att öka kommuninvånarnas kunskap om kopplingen mellan konsumtion och avfallsmängder bidrar till att nå delmål 12.8 Öka allmänhetens kunskap om hållbara livsstilar.
- Att minska matsvinnet i både hushåll och kommunens storköksverksamheter bidrar till att nå delmål 12.3 Halvera matsvinnet i världen.
- Att kommunen och kommunala bolag arbetar med återbruk av möbler och inredning, resurseffektiverande aktiviteter samt förebyggande av avfall bidrar till att nå delmålen 8.4 Förbättra resurseffektiviteten i konsumtion och produktion och 12.5 Minska mängden avfall markant.
- Att arbeta med att minska mängd skräp vid hav och sjöar bidrar till delmål 14.1 Minska föroreningarna i haven.
- Att kommunens arbete med att integrera avfallshanteringen i staden, genom sin fysiska planering bidrar till att nå delmål 11.6 Minska städers miljöpåverkan.
- Att påverka kommuninvånarna att sortera sitt farliga avfall så att det inte finns något farligt avfall i restavfallet bidrar till att nå delmål 3.9 Minska antalet sjukdoms- och dödsfall till följd av skadliga kemikalier och föroreningar samt 12.4 Ansvarsfull hantering av kemikalier och avfall.

DELMÅL 3-9



MINSKA ANTALET SJUKDOMS- OCH DÖDSFALL TILL FÖLJD AV SKADLIGA KEMIKALIER OCH FÖRORENINGAR

DELMÅL 8-4



FÖRBÄTTRA RESURSEFFEKTIVITETEN I KONSUMTION OCH PRODUKTION

DELMÅL 11-6



MINSKA STÄDERS MILJÖPÅVERKAN

DELMÅL 14-1



MINSKA FÖRORENINGARNA I HAVEN

DELMÅL 12-3



HALVERA MATSVINNET I VÄRLDEN

DELMÅL 12-4



ANSVARSFULL HANTERING AV KEMIKALIER OCH AVFALL

DELMÅL 12-5



MINSKA MÄNGDEN AVFALL MARKANT

DELMÅL 12-8



ÖKA ALLMÄNHETENS KUNSKAP OM HÅLLBARA LIVSSTILAR

HITTA DIN IKON OCH SE VILKA SIDOR SOM ÄR INTRESSANTA FÖR DIG

FOKUSOMRÅDEN med indikatorer

VILKA SIDOR ÄR INTRESSANTA FÖR JUST DIG?

På kommande sidor presenteras alla indikatorer som ska följas upp. De är framtagna för att få åtgärder att genomföras brett inom kommunen och har delats upp på olika fokusområden.

Ikonerna på sid 29 visar vilka sidor som är intressanta för dig som jobbar inom kommunens olika verksamheter, näringsliv eller är kommuninvånare.

Indikatorerna presenteras med en kort bakgrund och hur de bidrar till kretsloppsplanens mål. Under rubriken "Så uppnås målen" finns indikatorerna för respektive fokusområde och en vägledning till hur dessa ska följas upp. Vägledningen ska tydliggöra tillvägagångssättet för åtgärdsarbetet samt uppföljningen, så att dessa följs upp likvärdigt. För att underlätta åtgärdsarbetet finns inom respektive fokusområde också en inspirerande del.



STRATEGISKT ARBETE INOM AVFALL OCH MILJÖ

Sidor:

30-31, 36-61

Följande sidor är särskilt viktiga:

30-31, 36-37, 42-61



INITIERING ELLER GENOMFÖRANDE AV UPPHANDLINGAR

Sidor:

30-31, 38-51, 58-61

Följande sidor är särskilt viktiga:

30-31, 58-61



KOST INOM KOMMUNALA STORKÖK

Sidor:

30-31, 44-47, 58-61

Följande sidor är särskilt viktiga:

44-47, 58-61



KULTUR OCH FRITID

Sidor:

**30-31, 42-43, 48-51,
56-61**

Följande sidor är särskilt viktiga:

48-51, 56-61



SAMHÄLLSPANERING GENOM ÖVERSIKTSPLAN, DETALJPLAN OCH BYGGLOV

Sidor:

32-42, 48-55, 58-61

Följande sidor är särskilt viktiga:

36-37, 48-51, 58-61



BYGGNATION, RIVNING OCH DRIFT AV FASTIGHET

Sidor:

30-31, 36-41, 48-61

Följande sidor är särskilt viktiga:

**38-41, 48-51, 54-55,
58-61**



SKOLA, VÅRD OCH OMSORG

Sidor:

30-31, 42-51, 54-61

Följande sidor är särskilt viktiga:

44-47, 56-61



KOMMUNIKATION

Sidor:

42-61

Följande sidor är särskilt viktiga:

42-51, 54-61



GATA, PARK, VATTEN OCH AVLOPP

Sidor:

36-41, 56-61

Följande sidor är särskilt viktiga:

56-61



KOMMUNENS TILLSYN

Sidor:

32-35, 38-41, 56-61

Följande sidor är särskilt viktiga:

32-35, 56-61



NÄRINGSLIV

Sidor:

32-35, 38-41, 56-61

Följande sidor är särskilt viktiga:

32-35, 38-41, 56-61



KOMMUNINVÅNARE

Sidor:

42-61

Följande sidor är särskilt viktiga:

42-61

Offentlig upphandling

SPARAR RESURSER

Värdet av Sveriges offentliga upphandlingar beräknades år 2017 till 706 miljarder kronor.¹ Kommuner har därmed stor möjlighet att påverka produktion och konsumtion av varor och tjänster.

Det är vid upphandlingar och inköp som det finns möjlighet att påverka hur en produkt produceras och dess kvalitet. Detta i sin tur påverkar hur effektivt den kan användas, och hur den kan fortsätta användas när behovet inte längre finns för den som en gång skaffade den.

Alla som initierar eller genomför en upphandling är viktiga aktörer. Det innebär att det inte enbart är upphandlingsorganisationen som ska arbeta för att nå indikatorvärdet, utan att alla verksamheter måste bidra.

Det är viktigt att ha ett kunskapsutbyte mellan upphandlare, personer med hållbarhetskunskap och sakkunniga på kommunen samt att personer med sakkunskap inkluderas tidigt i upphandlingen.

SÅ UPPNÅS MÅLEN

¹ Upphandlingsmyndigheten 2020

Kommunens och kommunala bolags arbete med offentliga upphandlingar, med krav som leder till återbruk och återvinning av material samt att avfall förebyggs

Indikatorvärde: Aktivt arbete senast år 2025
(arbetar aktivt/inget aktivt arbete)

Aktivt arbete betyder att det finns ett systematiskt arbete i alla upphandlingsförfaranden med hänsyn till återvinning, återanvändning av material samt förebyggande av avfall. Aktivt arbete innebär att det genomsyrar hela organisationen.

En upphandling som leder till återvinning av material kan till exempel ha ställt krav på att de upphandlade produkterna består av ett material i stället för flera, för att de lättare ska kunna återvinnas till nya produkter.

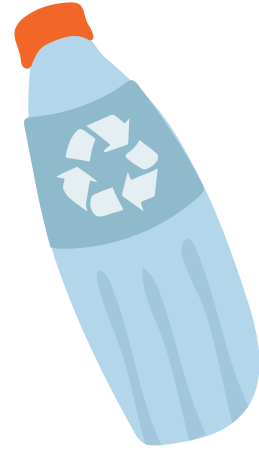
En upphandling som leder till återanvändning ställer till exempel krav på produkter med lång livslängd och som kan uppdateras eller repareras.

En upphandling som leder till att avfall förebyggs är till exempel att välja flergångsprodukter i stället för engångsprodukter eller att upphandla produkter som är resurseffektiva redan i produktionsledet.

INSPIRATION

Det lilla som gör STOR SKILLNAD

Ta reda på fakta, ställa rätt krav och inse att den lilla förändringen gör skillnad - har varit viktigt för att öka hållbarhetstänket vid inköp och upphandling. Det visar arbetet med att handla upp förpackningsmaterial inom måltidsverksamheten i Trelleborgs kommun.



RÄTT KUNSKAP VAR UTMANINGEN

- Det svåra var inte själva upphandlingen, berättar Charlotte Thelander, legitimerad dietist i Trelleborgs kommun. För oss var det svåra att få rätt kunskap, i det här fallet gällande plastförpackningar. Vi har ett stort ansvar som kommun och offentlig verksamhet att göra rätt och att arbeta hållbart. Jag tror att alla vill göra rätt i grund och botten.

I socialförvaltningens kök tillagas 700 måltider till särskilt boende dagligen.

- Allt ska packas för att kunna transporteras till mottagare av maten. Det väckte ett ifrågasättande av alla plastförpackningar.

NYTT SÄTT ATT TÄNKA

Genom dialog och samarbete med avfallsenheten i kommunen och nätverket Cirkulära Skåne fick Charlotte med sig värdefull kunskap om hur återvinning av plast går till. Detta gjorde att hon och hennes medarbetare började tänka nytt kring förpackningarna.

ETT STEG I RÄTT RIKTNING

I köket gäller numera följande ordning vid användande av plastförpackningar: Biobaserad plast, genomskinlig plast, vit plast och i sista hand svart plast. Anledningen till varför svart plast väljs i sista hand är att den är svår att återvinna.

- Vi tog ett steg i rätt riktigt som vi är stolta över. Vid kommande upphandling kommer vi att vara ännu bättre på att ställa rätt krav. Sedan gäller det att marknaden också hänger med i utvecklingen.

- Hyr istället för att köpa när du kan.
- Ta hjälp av vägledningar, checklistor och kunskapsbanker från till exempel Upphandlingsmyndigheten, Sveriges kommuner och regioner, Svenska miljöinstitutet IVL samt EU ("Public procurement for a circular economy").
- Ta fram en upphandlingspolicy eller upphandlingsmall som kan underlätta och göra kommunens riktlinjer tydligare för alla medarbetare.
- Fokusera på produkter som har stor påverkan på miljön och där det finns stor möjlighet att minska miljöpåverkan, till exempel it- och elektronikprodukter samt textil.
- Underlätta för återanvändning av textilier (gör det till exempel möjligt att ta bort loggor på arbetskläder).
- Upphandla och köp in begagnade och rekonditionerade it-produkter.
- Se över hur varor som köps in fraktas och om det finns möjlighet att minska mängden emballage.
- Upphandla varor av kvalitet och utan farliga ämnen, så att produkten kan återanvändas och stanna i kretsloppet under lång tid.
- Beakta hela kommunens behov vid upphandling och inköp.



Tillsyn vägleder MOT HÅLLBART NÄRINGSLIV

En majoritet av Sveriges totala avfallsmängder är avfall från verksamheter. Därför måste även verksamheter i kommunen hjälpa till att minska avfallsmängderna och sortera det avfall som uppstår.

Tillsynsmyndighetens uppgift, enligt 26 kap. miljöbalken, är att ge råd och information. Det är även att ställa krav på verksamheterna att öka sin kunskap och medvetenhet samt uppfylla lagstiftningens krav på sortering och avfallsförebyggande arbete. Kommunens tillsynsmyndighet kan stötta verksamheter i detta arbete.

SÅ UPPNÅS MÅLEN

Kommunens arbete genom sin tillsynsmyndighet med verksamhetsutövare inom kommunen för att dessa ska förebygga avfall

Indikatorvärde: Aktivt arbete senast år 2025
(arbetar aktivt/inget aktivt arbete)

Kommunens arbete genom sin tillsynsmyndighet med livsmedelsverksamheter inom kommunen för att dessa ska källsortera avfall

Indikatorvärde: Aktivt arbete senast år 2025
(arbetar aktivt/inget aktivt arbete)

Aktivt arbete med att förebygga avfall betyder att arbeta efter och ge information enligt vägledningen "Förebygga avfall - varför då? Och hur ska vi göra?" framtagen av Miljösamverkan Skåne eller jämförbara metoder.

Aktivt arbete innebär även att avfallsförebyggande tillsyn ingår i tillsynsplanen (verksamhetsplanen). Dessutom innebär det att krav på avfallsförebyggande åtgärder ställs mot verksamhetsutövare inom prioriterade branscher samt yrkas i remissyttranden till länsstyrelse och mark- och miljödomstol.

Att arbeta aktivt med sortering och återvinning av avfall inom livsmedelsverksamheter innebär att kommunens tillsynsmyndighet kontinuerligt kontrollerar och ställer krav på de olika verksamheternas avfallshantering. Tillsynsmyndigheten ska framför allt se till att sortering och återvinning sker enligt lagstiftning.

INSPIRATION

- Hjälp företag att hitta samarbeten där avfall från ett företag kan bli ett annat företags resurs, så kallad industriell symbios.
- Genomför tematillsyn för att uppmärksamma avfallshanteringen.
- Informera livsmedelsverksamheter om att kunderna kan ta med sin egen matlåda, i stället för att erbjuda take away-förpackning.
- Uppmana livsmedelsverksamheter att inte automatiskt dela ut engångsartiklar.
- Samarbeta mellan kommunens förvaltningar, eftersom förutsättningarna för sortering skapas redan i planerings- och byggnadsskedet.
- Uppmuntra samarbete mellan miljö- och livsmedelsinspektörer. Det skulle till exempel kunna bidra till effektivare arbete med minskad nedskräpning vid livsmedelsverksamheter.
- Erbjud företag rådgivning kring avfallsförebyggande och källsortering.
- Avfallsorganisationen kan hjälpa till med praktiska tips kring sortering och dimensionering av avfallsutrymmen.





Vi måste våga ta besluten
som är lite kontroversiella



INSPIRATION

Nyckeln till framgång

ÄR SAMARBETE

En viktig del för de som arbetar med tillsyn, är att se till att verksamheterna jobbar med att förebygga avfall. För att underlätta arbetet har ett nytt informationsmaterial med tillhörande checklista tagits fram.

Thomas Ferdinandsson, miljöinspektör på Ystad-Österlenregionens miljöförbund, menar att man måste våga tänka nytt och pröva lagen för att få till en förändring. Han har jobbat med materialet från Miljösamverkan Skåne och menar att det är till stor nytta. Särskilt den tredje delen som handlar om att prövning kan göra skillnad.

SE AVFALL SOM RESTPRODUKT

Mycket handlar om kunskapshöjande och ett nytt synsätt. Om man till exempel har en tillverkning som genererar en produkt och avfall, kan man istället betrakta avfallet som en restprodukt. Kanske går den att använda som råvara i den egna verksamheten eller sälja vidare till andra.

-Om man har med tänket redan när man bygger upp en verksamhet och bestämmer vilka krav

den ska ha, blir det mycket enklare. Ser man det som att det här är huvudprodukten och det här är biprodukten, kan man få med hela affärsidén i tillståndet redan från början. Idag söker många tillstånd bara för huvudprodukten och vill man lägga till biprodukten i efterhand behövs en ny prövning, vilket kan ses som ett hinder.

VIKTIGT MED SAMARBETE

Nyckeln till framgång är samarbete, menar Thomas Ferdinandsson. Dels mellan industrierna för att de ska hitta varandra och den symbios som kan uppstå mellan dem. Men också mellan de som jobbar med tillsyn och de som jobbar miljöstrategiskt. Detta gäller såväl inom som mellan kommuner.

Thomas Ferdinandsson menar att vi måste använda lagstiftningen om att vi ska jobba avfallsförebyggande för att se vad det innebär.

-Vågar ingen testa lagstiftningen, är den tandlös. Även som tillsynsmyndighet kan vi vara lite framåttänkande. Vi måste våga ta besluten som är lite kontroversiella.

Fysisk planering

SKAPAR ETT HÅLLBART SAMHÄLLE

För att kunna förebygga, återbruka och sortera bättre måste det finnas goda möjligheter till det i vår omgivning.

Det är när staden planeras och byggs som det finns möjlighet att skapa förutsättningar för en hållbar avfallshantering, både för den som ska lämna och hämta avfallet. En hållbar avfallshantering kan till exempel vara att ha nära till sitt avfallsutrymme, att det finns möjlighet att lämna saker så att någon annan kan använda dem och att det finns gott om plats att sortera sitt avfall.

En hållbar avfallshantering säkerställer god service till invånarna och förebygger arbetsmiljöproblem för de som ska hämta avfallet. Teknikområdet inom avfallshanteringen är ett område med stor potential för att nå ökad samhällsnytta, samt att möta kundens önskemål och upplevelse av god service. Smarta digitala lösningar kan både effektivisera avfallshanteringen, leda till bättre förebyggande åtgärder och öka återbruket.

SÅ UPPNÅS MÅLEN

Kommunens arbete med att integrera avfallshanteringen i staden genom sin fysiska planering

Indikatorvärde: Aktivt arbete senast år 2025
(arbetar aktivt/inget aktivt arbete)

Det finns lagkrav inom bland annat plan- och bygglagen som tydliggör vilka krav inom avfallshanteringen som ska följas vid om- och nybyggnation. Aktivt arbete innebär, utöver nationella lagkrav, att kommunens avdelning för fysisk planering kontinuerligt samarbetar och för dialog med kommunens avfallsorganisation. Det innebär även att ta hänsyn till avfallshanteringen i alla plan- och bygglovsprocesser samt att följa andra krav och riktlinjer, som till exempel kommunens avfallsföreskrifter.

Att integrera avfallshanteringen i staden innebär också att skapa platser för att avfallet enkelt ska kunna förebyggas, återbrukas och återvinnas.



INSPIRATION

Samhällsplanering som ger minskad klimatpåverkan

Dra erfarenhet av tidigare nybyggnadsprojekt, utvärdera enkätsvar och ställa frågor till den egna verksamheten - på så sätt ska framtida boenden minska klimatpåverkan och bli mer hållbara i Lomma kommun.

Efter byggandet av hamnområdet i Lomma har ett projekt genomförts för att dra lärdom kring hur bostadsområden kan byggas för att bli hållbara. En av de hållbarhetsaspekter som utvärderades var avfallshanteringen.

Generellt sker det alltid ett förarbete mellan olika avdelningar inför nybyggnation och planering av staden.

EN SJÄLVKLAR ROLL

-För att kunna bygga ett hållbart boende och skapa en bättre avfallshantering, är det viktigt att tänka hur soprum ska placeras så att det är lätt att sortera sitt avfall, hur körning med sopbilar inne i kvarter kan minska och hur hämtningen kan underlättas. Avfallshanteringen bör ha en självklar roll i alla skeden av samhällsplaneringen, säger Jacob Thollonen på Lomma kommun som varit projektledare för utvärderingen av Lomma hamn.

I utvärderingen som gjordes i samband med byggandet av hamnstadsdelen i Lomma ställdes frågor till såväl invånarna i stadsdelen som till andra brukare och aktörer som berörs av avfallshanteringen i området.

-Jag tror att man måste vara ödmjuk inför nybyggnationer, det är många olika perspektiv som måste tänkas in. Det är så klart positivt om man kan tänka rätt redan från början och tänka i alla led för att minska klimatpåverkan och få en hållbar stadsutveckling. Ett exempel är att minska långa dragavstånd, som i sin tur minskar tomgångskörningen för sopbilarna. Det kan låta enkelt att undvika långa dragavstånd men vid fysisk planering så är det många perspektiv som det ska tas hänsyn till.

- Skapa en rutin tillsammans med avfallsorganisationen så att alla planärenden och bygglov granskas med avfallshanteringen och arbetsmiljön i åtanke.
- Dela kunskap mellan de som arbetar med fysisk planering i staden och de som arbetar inom avfallsorganisationen. På så sätt förebyggs bland annat målkonflikter.
- Hitta ytor som kan få en multifunktionell användning i staden.
- Omvärldsbevaka teknikutvecklingen inom avfallsområdet.



Bygg

LÅNGSIKTIGT

Bygg- och rivningsavfall står för nästan 30 procent av Sveriges avfall, och det genereras cirka 10 miljoner ton varje år.¹

Det måste skapas en mer resurseffektiv hantering av byggprodukter och -material genom att ta tillvara på produkter med hög materialkvalitet. Det gäller även att vid inköp se till att allt material är återvinningsbart och dessutom har så lång livslängd som möjligt.

En stor del av bygg- och rivningsavfallet består av jordmassor. Att återbruka jordmassor och minska transporter bidrar till att minska uttaget av nya råvaror och att resurserna används mer effektivt.

SÅ UPPNÅS MÅLEN

¹ Naturvårdsverket 2019

Kommunens och kommunala bolags arbete med återbruk, återvinning och förebyggande av bygg- och rivningsavfall

Indikatorvärde: Aktivt arbete senast år 2025
(arbetar aktivt/inget aktivt arbete)

Aktivt arbete betyder att arbeta efter Sveriges byggindustriens vägledning eller liknande riktlinjer. Det kan också betyda att följa en policy som förespråkar förebyggande, återbruk och återvinning av bygg- och rivningsavfall. Ett aktivt arbete kan även innebära framgångsrika samarbeten med partners där fokus ligger på att förebygga, återbruka och återvinna bygg- och rivningsavfall.

INSPIRATION

- Ställ krav på mätning och uppföljning av statistik i byggentreprenader.
- Identifiera platser för tillfällig förvaring av jordmassor, med beaktande av krav i lagstiftningen.
- Skapa samarbeten med externa aktörer som erbjuder möjligheter till hållbara affärlösningar.
- Bli en aktiv projektpartner i utvecklingen av nya verktyg och metoder.
- En god systematik är A och O för att nå resultat.
- Se längre än till bara ett år i taget.
- Fundera på vad som är en god design och hur god design kan leda till cirkulära långsiktiga lösningar.
- Det är viktigt att livscykelperspektivet är med när produkter/ tjänster designas samt att man som kund/beställare vid inköp ställer krav på miljödeklarationer, där klimatpåverkan är redovisad.
- Skapa rutiner för att möjliggöra återanvändning av bygg- och rivningsmaterial inom kommunens verksamheter, samt källsortering och förberedande för återanvändning och återvinning i enlighet med lagstiftningens krav.
- Använd redan existerande vägledning och verktyg – det finns många och fler tillkommer. Till exempel har Naturvårdsverket och Centrum för cirkulärt byggande användbara underlag, och Hållbar Utveckling Skåne har skapat ett upphandlingsverktyg för att minska avfall vid nybyggen.





INSPIRATION

Klimatneutralt byggande för framtiden

Inom byggbranschen går det ofta fort både när man bygger och när man river. Krav på hög kvalitet, exakta mått och garantier gör det svårt att återbruka och att ta tillvara på resurser.

För kommuner, entreprenörer och byggföretag krävs nya sätt att tänka och agera. Det finns flera aktörer på området som vill se en förändring. Ett initiativ är LFM30 där aktörer samverkar och vill påskynda klimatomställningen.

I projektet LFM30 deltar två tjänstepersoner som har stort fokus på förebyggande av avfall och återbruk. Magnus Pettersson, miljöchef på Sysav, efterlyser större banker av återbrukat material, tydligare kundkrav och mer partnerskap.

-Jag skulle önska att det fanns en större dialog, inklusive krav på ökad andel återbruk/återvinning, mellan aktörer på marknaden och kommunerna som är stora uppdragsgivare av bland annat nya byggnationer.

HÅLLBARHETSFRÅGOR PÅ BRED FRONT

Staffan Fredlund, miljöchef på Whilborgs och representant för LFM30, menar att branschen behöver tänka nytt.

-Det finns en viss tröghet i branschen för att få in hållbarhetsfrågorna på bred front när det gäller nybyggnation och rivning. Det gäller att

alla aktörer ställer krav: från byggbolagen och kunderna till hela samhället. Samtidigt finns det viktiga frågor att ta hänsyn till. När det byggs nytt ställs det krav på garantier, fuktskydd, akustik och ljus samt brandskydds- och arbetsmiljöfrågor, vilket kan vara svårt att tillgodose vid återbruk.

Ett mål inom LFM30 är att byggandet ska präglas av långsiktighet, smarta energilösningar och miljöanpassade materialval.

-Det är viktigt att se till hela livscykelperspektivet när man bygger nytt. Ett trägolvsområde som är dyrt i inköp men sedan kan slipas många gånger och även återvinnas är ett bra hållbart alternativ.

Kompetens och insikter hos kunderna gör att framtiden inom byggbranschen ser ljusare ut när det gäller hållbarhetsfrågor och återbruk.

-Jag ser positivt på framtiden. Många av kunderna vill säkerställa att byggbranschen har ett tänk kring återbruk. Det handlar om allt från inredning, vitvaror och kontorsmöbler. Det finns helt klart en livscykeltanke bland fler och fler inom branschen, säger Staffan Fredlund.

FAKTA

LFM30 (Lokal färdplan för en klimatneutral bygg- och anläggningssektor i Malmö 2030) är ett initiativ för att skapa en geografisk spelplan för att påskynda bygg- och anläggningssektorns klimatomställning och genomförande av Agenda 2030.

Hållbar konsumtion

SKAPAR MINDRE AVFALL

Allt som slängs har köpts in någon gång. Avfallsmängderna berättar därför för oss hur stor konsumtionen är och därmed hur stort uttag av jordens resurser vi gör.

För att nå en hållbar konsumtion måste vi spara på jordens resurser och nyttja dem mer effektivt, vilket är positivt både för miljön och hälsan.

År 2020 är den genomsnittliga avfallsmängden cirka 500 kilo per person och år, vilket kan jämföras med cirka 300 kilo på mitten av 1980-talet.¹ Dessa siffror visar dock inte hela sanningen om hur mycket avfall vår konsumtion leder till. Större delen av avfallet uppstår när produkter produceras och redovisas inte i den genomsnittliga avfallsmängden.



...och det avfallet räknas inte in i den genomsnittliga avfallsmängden per person.²

Textil och elektronik är produkter som bidrar till stor klimatpåverkan vid tillverkning och därför är det viktigt att förebygga avfall från dessa.

¹ Profu 2009

² IVL Svenska Miljöinstitutet 2015

SÅ UPPNÅS MÅLEN

Kommuninvånarnas förståelse om kopplingen mellan konsumtionsbeteende, avfallsmängder och miljöpåverkan

Indikatorvärde: Minst index 70 år 2030 (index 1-100)*

Kommuninvånarnas uppfattning om sitt förändrade konsumtionsbeteende på grund av avfallsmängder och miljöpåverkan

Indikatorvärde: Minst index 70 år 2030 (index 1-100)*

Insamlad mängd restavfall från kommuninvånarna

Indikatorvärde: Max 100 kg/person och år senast år 2030

Med hjälp av enkäter mäts kommuninvånarnas förståelse för hur konsumtion och mängden avfall hänger ihop, samt vad de själva gör för att minska sin konsumtion. Undersökningarna genomförs av den regionala samverkansgruppen, se sidan 66.

För att minska mängden restavfall är det viktigt att kommunen har en effektiv kommunikation med sina invånare om avfall och konsumtion. Genom att hjälpa kommuninvånarna till en ökad förståelse får de större möjlighet att ändra sina beteenden.

*Skala 1-100 där 60-69 är godkänt, 70-79 är högt och 80-100 är mycket högt betyg.

INSPIRATION

Ändra beteende

KRÄVER TÅLAMOD



Samarbeta, ha en tydlig kommunikationsplan och jobba mot samma mål. Så arbetar Åsa Löfgren, kommunikatör och utvecklingsledare på tekniska förvaltningen i Sjöbo kommun, för att driva på beteendeförändring i kommunen.

-Olika målgrupper har olika drivkrafter. Det gäller att hitta rätt budskap till rätt målgrupp och att lära känna sina kommuninvånare. Jag tror det är viktigt att berätta nyttan av det alla kommuninvånare gör och vad det resulterar i, säger Åsa Löfgren.

Det är viktigt att ge kommuninvånarna alternativ, som att göra det enkelt att till exempel laga och köpa secondhand, istället för att köpa nytt. Idag, mycket tack vare det stora intresset för miljöfrågor i samhället, finns det utrymme att få fram sitt budskap. Det gäller att följa de trender som finns i samhället och hänga på samhällsdebatten.

-Förändring tar tid men för att lyckas måste det få ta tid. Det gäller att hitta drivkrafterna för att vilja göra förändringen. Jag jobbar mycket med förskolor och skolor i kommunen och tillsammans med ambassadörer.

- Sy ihop dina olika budskap under ett paraply.
- Dela med dig av din kunskap. Hjälpt andra som redan idag arbetar med att ändra beteende och som kan vara dina vapendragare.
- Omvärldsbevaka och se vilka trender som råder i din kommun och bland dina kommuninvånare.
- Ta hjälp av kommunens konsumentvägledare för att påverka, vägleda och tipsa om hållbar konsumtion.
- Samarbeta och kommunicera samma budskap.
- Mät och synliggör mängden avfall i din verksamhet för att uppmärksamma att mängden måste minska.
- Arbeta med avfall och konsumtion som tema i skola och förskola.



Maten

EN VÄRDEFULL RESURS

Varje år slänger svenska hushåll drygt 900 000 ton matavfall.¹
Nästan hälften av det som slängs är mat som hade kunnat ätas.

Matsvinn är det matavfall som slängs i onödan. Det är inte bara den mat som finns kvar på tallriken utan all mat som kunde ha blivit uppäten. Matsvinn är till exempel mat som glöms bort i kylskåpet och blir sur eller möglar och därför slängs. Det kan även vara mat som förstörs under produktionen, transporten eller tillagningen. Matsvinn har stor påverkan både på miljön och samhällsekonomin. Det är därför viktigt att arbeta för att minska matsvinnet i både hushållen och kommunens verksamheter.

Det är också viktigt att sortera ut det matavfall som inte kan ätas upp, exempelvis bananskal, apelsinskal och kaffesump och lämna det till kommunens matavfallsinsamling, så att det kan återvinnas som biogödsel och biogas.

¹ Naturvårdsverket 2020

SÅ UPPNÅS MÅLEN

Andel matsvinn i kommunens storköksverksamheter

Indikatorvärde: Nedåtgående trend år 2021-2030
(procent matsvinn av inköpta livsmedel)

Mängd matsvinn i kommuninvånarnas rest- och matavfall

Indikatorvärde: Max 5 kg/person och år senast år 2030

Mängd matavfall i kommuninvånarnas restavfall

Indikatorvärde: Max 10 kg/person och år senast år 2030

Andelen matsvinn i kommunens storköksverksamheter mäts genom att använda statistik från plattformar för livsmedelsinköp och egna matsvinnsmätningar.

Mängden matavfall i kommuninvånarnas restavfall och mängden matsvinn i kommuninvånarnas rest- respektive matavfall mäts genom plockanalyser.

Viktigt att samarbeta

Kommunens storköksverksamheter, den pedagogiska verksamheten samt vård- och omsorgsverksamheten har alla en viktig roll i att minska kommunens matsvinn. För att nå en minskning krävs ett gemensamt arbete mellan dessa verksamheter. Arbetet kan även medföra att kunskapen om matsvinn ökar hos de invånare som verksamheterna når ut till, och därmed att kommuninvånarna minskar sitt matsvinn.

INSPIRATION

- Informera kommuninvånarna om att utsorterat matavfall blir till nya resurser - biogas och biogödsel.
- Mät matsvinnet enligt Livsmedelsverkets mall.
- Prova nya lösningar i skolrestaurangen: ta bort brickor, använd smaksckedar, presentera måltiden upplagd eller använd mindre tallrikar och slevar.
- Skapa en trivsamt och stressfri matsal.
- Låt eleverna själva ta med lådor och flaskor vid utflykter. Dessa fylls med mat och dryck från skolan och ger därmed större möjligheter till variation.
- Inför schemalagda luncher, det minskar matsvinnet.
- Höj kunskapen om matsvinn och dess miljöpåverkan hos alla som berörs inom kommunens verksamheter, till exempel genom en gemensam utbildningsvecka. Låt även kunskapen nå kommuninvånarna.
- Ta fram gemensamma riktlinjer för vad en pedagogisk måltid är.

CA **30%**

AV AVFALLET I RESTAVFALLSPÅSEN
BESTÅR AV MATAVFALL.





**Det som har gett mest
är diskussionerna**



INSPIRATION

EN KNUFF

i maträtt riktning

Skurups kommun har arbetat med att minska matens klimatpåverkan i projektet "En knuff i maträtt riktning". Anna-Lena Svensson som är måltidschef i Skurup är med i projektet. Hon betonar vikten av att tänka på hela kedjan.

-Vi började med ett grupparbete, där personal i skolköken analyserade var vi har det största matsvinnet. Det handlade om allt från anbuds-förfarande till soppåsen ute i verksamheten, berättar Anna-Lena Svensson.

Utifrån resultatet gick de vidare med en handlingsplan som ska ut i köken. De har börjat mäta matsvinnet och tanken är att de även ska jobba med nudging, genom att sätta ut bordspratere i skolorna med enkel information om matsvinn.

-Det som har gett mest är diskussionerna, när man synliggör problematiken och tänker i hela kedjan och faktiskt sätter kronor och ören på vad svinnet kostar.

LÅT ELEVERNA SMAKA INNAN

En viktig del är att inte ta fram för mycket i serveringslinjen. Det gör man delvis genom att få in rätt portionsantal. Det handlar också om att eleverna ska få en bättre uppfattning om maten, så att de inte tar mer mat än de äter upp.

-Det gör vi genom att jobba med en tydlig meny där vi verkligen berättar vad vi serverar. Om en maträtt är ny, har vi satt ut smakscedar. Då får eleverna smaka först, innan de lägger upp på tallriken.

VIKTIGT ATT FÖLJA UPP

De har kommit en bra bit på vägen i arbetet, men det finns fortfarande saker kvar att göra.

-Det jag känner är kvar, är att prata med lärare, pedagoger och rektorer för att samarbeta mer kring matsvinn och få in i pedagogiken varför det är så viktigt och vilket arbete de har att göra med den pedagogiska måltiden.

ERFARENHETER FRÅN PROJEKTET

Det är viktigt att man mäter matsvinnet och sätter mål, men lika viktigt att sen återkoppla både till eleverna och köken varför man mäter och vad resultatet blir.

Få in rätt portionsantal genom att påminna rektorer och pedagoger om vikten att anmäla om en klass inte ska äta, så man inte plötsligt står med 40 portioner för mycket.

Dokumentera maträtt för maträtt hur mycket som går åt jämfört med elevantal, för att underlätta att ta fram rätt mängd mat i serveringslinjen nästa gång.

FAKTA

Skol- och utbildningsförvaltningen, måltidsservice och miljöstrategiska enheten i Skurups kommun driver tillsammans satsningen "En knuff i maträtt riktning". Projektet startade december 2017 och pågick till december 2019. Syftet är att minska de kommunala matinköpens klimatpåverkan med 40 procent till 2020 jämfört med 2016.

GE PRYLARNA ett längre liv

Många saker används under väldigt kort tid. Med tanke på hur mycket energi och naturresurser som går åt vid tillverkning av produkter behöver dessa användas av fler personer under en längre tid.

Det är viktigt att kommunen och kommunala bolag föregår med gott exempel. För att trovärdigt kunna uppmuntra kommuninvånare till ett ökat återbruk, behöver det ske även inom organisationen. På kontor är det till exempel ofta höj- och sänkbara skrivbord som ger störst klimatnytta när de återbrukas.¹

¹ IVL Svenska Miljöinstitutet 2018

SÅ UPPNÅS MÅLEN

Andel återbrukade möbler och inredning inom kommunen och kommunala bolag

Indikatorvärde: Uppåtgående trend år 2021-2030
(omsättning procent/år, omsättning styck/år, besparingar kronor/år eller koldioxidbesparingar/år)

Kommuninvånarnas upplevelse av hur lätt eller svårt det är att återbruka, hyra, dela och låna mäts genom enkäter

Indikatorvärde: Minst index 70 år 2030 (index 1-100)*

Kommuninvånarnas upplevda frekvens av att de återbrukar, hyr, delar och lånar

Indikatorvärde: Minst index 70 år 2030 (index 1-100)*

Varje kommun och kommunalt bolag avgör hur andelen återbrukade möbler ska mätas enligt indikatorvärdet. Det är bara de införskaffade möblerna som ska mätas, inte de som organisationen avser att göra sig av med.

Kommuninvånarnas upplevelse av hur lätt det är att återbruka, hyra, dela och låna, samt deras upplevda frekvens av detsamma, mäts genom enkäter. Undersökningarna genomförs av den regionala samverkansgruppen, se sidan 66.

Kommunen kan bidra till att nå indikatorvärdet genom till exempel fysisk planering och genom att skapa plattformar för återbruk och delning. Det är viktigt att planera kommunens ytor så att det finns möjlighet att återbruka, dela och samäga.

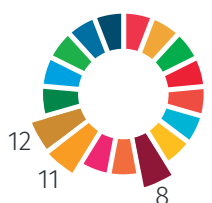
*Skala 1-100 där 60-69 är godkänt, 70-79 är högt och 80-100 är mycket högt betyg.



²IVL Svenska Miljöinstitutet 2018

INSPIRATION

- Skapa en plattform för kommuninvånarna att dela saker. Kommunens bibliotek är ett mycket bra exempel på det, och konceptet skulle kunna utvecklas till att inkludera fler produkter.
- Sätt upp en TaGe-hylla (Ta och Ge) eller skapa en bytshylla på arbetsplatsen, förskolan, skolan eller i bostadsrättsföreningen. Prylar kan lämnas av en person och användas på nytt av någon annan.
- Restaurera möbler som har använts i organisationen så att de kan användas igen. Ta hjälp av kommunens organisation för sysselsättning och arbetsmarknad.
- Uppmana hyresvärdar eller bostadsrättsföreningar att låna ut verktyg vid renovering, och in- och utflyttning.
- Samla alla initiativ som finns i kommunen för att kunna återbruka, dela och samäga på ett överskådligt sätt, till exempel genom en digital karta.
- Skapa en plats eller system där kommunens olika förvaltningar kan återbruka varandras möbler och inredning.



INSPIRATION

Återbrukat kontor

När kommunstyrelsens ordförande Linda Allansson Westers kontor skulle göras om, bad hon de som inredde kontoret att se vilka möbler som redan fanns i Svedala kommunhus. Hennes kontor är nu inrett med återbrukade möbler.

Av naturliga skäl förändras kontoren på en arbetsplats. Ytor behöver effektiviseras, nya medarbetare börjar och kontor byts ut mot öppna landskap. Det innebär att nya behov ställs på utformningen av rummen.

-När möbleringen behöver ändras är det ofta enklast att gå till en produktkatalog och beställa av den leverantör man har ett avtal med. Jag har känt en växande känsla av orimlighet att livstiden på möbler är så kort, säger Linda Allansson Wester, kommunstyrelsens ordförande i Svedala.

BÖRJA INHOUSE

När kontoren i hennes korridor skulle göras om och hon behövde använda rummet annorlunda, bad hon därför om att det i första hand skulle letas möbler bland de som redan fanns.

-Mitt nya sammanträdesbord stod i ett annat rum, min bokhylla på ett annat kontor och stolarna är återbrukade, men kommer utifrån. Jag tycker det är bra att titta på vad man faktiskt har inhouse först och sen komplettera utifrån.

TÄNKET FINNS DÄR

Nu har även andra lokaler i kommunhuset inretts på samma sätt.

-Jag fick stor hjälp av en fantastisk medarbetare med mitt rum. Det ser alldeles utmärkt trevligt ut och fungerar jättebra. För mig handlar det om miljö, hållbarhet, resurser och respekt för andras pengar. I början krävs det en extra omväg att göra så här, men när tänket finns där, blir det inte så svårt i framtiden, säger Linda Allansson Wester.

” ”
I början krävs det
en extra omväg



Möbler, cyklar och gamla dörrar

SKRÄP FÖR DIG - KAP FÖR ANDRA

I de tio kommunerna samlas nästan 40 000 ton grovavfall in varje år på kommunernas insamlingsplatser, vilket motsvarar cirka 130 kilo per person och år. Grovavfallet är en stor del av den totala avfallsmängden. År 2019 gick 20 procent till materialåtervinning och resterande mängder gick till energiåtervinning.

Genom att återbruka och återvinna mer kan avfallsmängden och miljöpåverkan minska. Det finns mycket att vinna på att öka återbruk och materialåtervinning. Varje kilo brännbart avfall som går att undvika motsvarar en besparing på 2 kilo koldioxidekvivalenter. Det motsvarar cirka 16 kilometers körning med en personbil.¹

SÅ UPPNÅS MÅLEN

¹ IVL Svenska Miljöinstitutet 2019

Mängd grovavfall mottaget på kommunala insamlingsplatser

Indikatorvärde: Nedåtgående trend år 2021-2030 (kg/person och år)

Andel grovavfall för återbruk respektive materialåtervinning insamlat på kommunala insamlingsplatser

Indikatorvärde: Uppåtgående trend för återbruk och materialåtervinning och nedåtgående trend för energiåtervinning år 2021-2030 (procent). Återbruk och materialåtervinning ska tillsammans uppgå till 75 procent år 2030.

Det är viktigt att befintliga kommunala insamlingsplatser, främst återvinningscentraler, fortsätter att utvecklas och styr mot ökat återbruk och materialåtervinning.

Det finns flera viktiga resurser inom kommunen som kan hjälpa till att skapa välfungerande kommunala insamlingsplatser. Kommunens avdelning för sysselsättning och arbetsmarknad är en viktig aktör som kan bidra med personal. Avdelningar som arbetar med fysisk planering är värdefulla då de tidigt sätter förutsättningarna och möjligheterna för de kommunala insamlingsplatserna. En genomtänkt utformning av och tillgängligheten till kommunala insamlingsplatser ger möjlighet och uppmuntrar till återbruk och återvinning.



INSPIRATION

- Sälj eller skänk saker vidare.
- Tillgängliggör återbruk och återvinning genom en ambulerande tjänst för insamling.
- Informera kommuninvånarna om var de kan lämna sitt grovavfall till återbruk.
- Kommunicera att det är viktigt att köpa återbrukade produkter, inte bara lämna in produkter för återbruk.
- Undersök om det finns någon annan verksamhet som har behov av större inredning, till exempel kök.
- Undvik att beställa containrar där allt grovavfall blandas och inte kan sorteras.
- Tipsa kommuninvånarna om att röja sin vind och källare och ordna en gatuloppis med sina grannar.



Källsortering

RÄTT AVFALL PÅ RÄTT PLATS

Avfall som är sorterat kan materialåtervinnas till nya produkter istället för att nya råvaror används. Genom att sortera ut produkter som innehåller farliga ämnen kan de hanteras på rätt sätt och därmed avgifta kretsloppet.

Det är viktigt att kommunen och kommunala bolag föregår med gott exempel. För att trovärdigt kunna uppmuntra kommuninvånare till en bättre källsortering, behöver källsortering ske även inom organisationen.

SÅ UPPNÅS MÅLEN

Andel arbetsplatser i kommunens verksamheter och kommunala bolag där det finns tillgång till källsortering

Indikatorvärde: 100 procent senast år 2025

Mängd förpackningar och tidningar i kommuninvånarnas restavfall

Indikatorvärde: Max 10 kg/person och år senast år 2030

Mängd farligt avfall i kommuninvånarnas restavfall

Indikatorvärde: 0 batterier, 0 ljuskällor och 0 antal elektronikavfall/100 kg restavfall

Kommuninvånarnas upplevelse av hur lätt eller svårt det är att lämna sitt farliga avfall till kommunens insamlingssystem mäts genom enkäter

Indikatorvärde: Minst index 70 år 2030 (index 1-100)*

Respektive kommun och kommunalt bolag definierar vad en arbetsplats är, utifrån möjligheten att källsortera. Det kan till exempel innebära att varje personalkök har källsortering.

Mängd förpackningar, tidningar och farligt avfall i kommuninvånarnas restavfall kommer att mätas genom plockanalyser. Kommuninvånarnas upplevelse av hur lätt det är att lämna farligt avfall till kommunens insamlingssystem mäts genom enkäter. Undersökningarna genomförs av den regionala samverkansgruppen, se sidan 66.

Det är i den fysiska planeringen och byggnationer som möjligheterna skapas för att kunna sortera tidningar, förpackningar och farligt avfall på ett enkelt sätt.

*Skala 1-100 där 60-69 är godkänt, 70-79 är högt och 80-100 är mycket högt betyg.

En av de enklaste åtgärderna för att spara på jordens resurser är att sortera sitt avfall.

Även om kommuninvånarna är bra på att sortera finns det stora möjligheter till förbättring. Plockanalyser i Sysavregionen visar att ungefär 35 procent av avfallet i restavfallspåsen (soppåsen) består av tidningar och förpackningar.

INSPIRATION

- Passa på att ta bort papperskorgar när källsortering införs på arbetsplatser. Se också till att göra källsorteringen till det närmaste och lättaste alternativet för att göra sig av med avfallet.
- Placera ut sorteringsbehållare vid kommunala evenemang och marknader. Kom ihåg att samtidigt ge besökarna information om hur de ska sortera.
- Placera ut sorteringsbehållare i det offentliga rummet. Kom ihåg att samtidigt ge kommuninvånare information om hur de ska sortera.
- Informera kommuninvånarna om att det går att lämna farligt avfall på olika platser: återvinningscentraler, Farligt Avfall-bilen, Samlaren, återbrukscentraler eller fastighetsnära.
- Hitta och implementera digitala lösningar som underlättar för kommuninvånarna.



Ett skräpfritt SAMHÄLLE

Vid nedskräpning sprids onaturliga och farliga ämnen i naturen. Människor och djur tar skada av skräpet. Nedskräpning upplevs också negativt av invånare och bidrar till otrygga miljöer eftersom en redan nedskräpad miljö drar till sig mer skräp, samt klotter och skadegörelse.



Nedskräpning påverkar ekonomin då det kostar pengar att städa upp skräpet. Nedskräpning är ett spill ur kretsloppet och en förlust i form av material och energi. Om skräpet i stället slängs som restavfall eller sorteras kan det bli energi vid förbränning eller nya produkter vid materialåtervinning.

1. Håll Sverige Rent 2020

SÅ MÄTS MÅLEN

Mängd skräp på land

Indikatorvärde: 50 procent färre antal skräp år 2030 jämfört med nollvärdet (antal skräp/10 kvadratmeter)

Mängd skräp vid hav och sjöar

Indikatorvärde: 50 procent färre antal skräp år 2030 jämfört med nollvärdet (totalt uppkommet skräp)

Kommuninvånarnas upplevelse av förekomst av nedskräpningen, mäts genom enkäter.

Undersökningarna genomförs av den regionala samverkansgruppen, se sidan 66.

Indikatorvärde: Minst index 70 år 2030 (index 1-100)*

Skräpmätningar ska genomföras enligt de metoder som är framtagna av organisationen Håll Sverige Rent. Skräpmätning ska, förutom på land, även genomföras vid badplatser. Kommunerna väljer själva om de mäter på badplatser vid hav eller sjö samt hur ofta. För att säkerställa indikatorvärdet krävs däremot minst fyra mätningar för respektive område under perioden 2021–2030.

Kommuninvånarnas upplevelse av förekomst av nedskräpningen, mäts genom enkäter.

Undersökningarna genomförs av den regionala samverkansgruppen, se sidan 66.

För att nå goda resultat krävs ett långsiktigt strategiskt arbete med tydligt ansvar och gott samarbete mellan olika aktörer, främst mellan kommunens förvaltningar men även med upphandlade entreprenörer.

*Skala 1-100 där 60-69 är godkänt, 70-79 är högt och 80-100 är mycket högt betyg.

INSPIRATION

Minskad nedskräpning

ENGAGERAR

Både Kävlings och Vellinge kommun har under många år hamnat högt i Håll Sverige Rents ranking över bästa Håll Sverige rent-kommun. Båda arbetar med nedskräpning men på olika sätt.

-Att arbeta mot nedskräpning är inget som görs över en natt. Det är ett idogt arbete som måste ske hela tiden och i samarbete med andra. Under alla år som Kävlings kommun har deltagit i skräpplockardagarna har jag samarbetat med skolan och måltidsservice. Det är även viktigt att underlätta skräpplockningen för de som ska delta. Jag har delat upp kommunen i olika områden och sett till att det finns bra redskap att plocka skräp med och, icke att förglömma, sponsrat med fika och bussresor. Även om jag arbetar strategiskt med nedskräpning, har jag alltid varit noga med att vara på plats och delta praktiskt i arbetet, berättar Ann Persson, miljöstrateg, Kävlings kommun.

SAMARBETA OCH AVSÄTT PENGAR TILL KOMMUNIKATION

I Vellinge kommun finns ett bra och fungerande samarbete mellan gata/park och deras renhållningsentreprenör.

-Jag är noga med att det måste avsättas pengar för att kunna göra aktiviteter och kommunikationsinsatser. Jag är också noga med att lyfta frågan hos våra politiker. De har bra kontakt med våra kommuninvånare. Det går inte att ta för givet att det syns vad man gör, säger Anna Olsson, avfallsansvarig, Vellinge kommun.

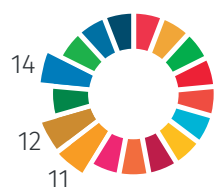
SKAPAR ENGAGEMANG

Det är samma entreprenör som städar gator och torg som gör skräpmätningen i Vellinge kommun. Det har skapat ett stort engagemang.

-De som städar kommer med egna initiativ för att minska nedskräpningen, vilket känns väldigt kul, säger Anna Olsson.

INSPIRATION

- Gör ett event och uppmärksamma skräpplockning.
- Håll Sverige Rents skräpplockardagar är en bra aktivitet för att uppmärksamma skräpplockning.
- Sätt en budget för det strategiska arbetet med nedskräpning och ha koll på nedskräpningskostnader i kommunen.
- Se till att skräpmätning ingår vid upphandling av renhållningsentreprenad.
- Arbeta långsiktigt med attityd- och beteendeförändring hos kommuninvånarna.
- Arbeta med skräpproblematiken till exempel vid evenemang och marknader då nedskräpningen är extra stor.
- Engagera invånarna till att plocka ett skräp om dagen.
- Fick-askkopen är ett smart sätt att ta hand om sina fimpas.
- Uppmärksamma de kommuninvånare som är engagerade i nedskräpningsfrågan.



Alla kan göra något

Alla kan göra något och tillsammans kan vi göra allt. Alla kan bidra till att nå ett resurseffektivt kretslopp genom att ändra vanor och inse att det krävs en förändring av vår livsstil.

Läs tipsen som finns här
och låt fantasin flöda!

SÅ MÄTS MÅLEN

Antal genomförda resurseffektiviserande aktiviteter i kommunens verksamheter och kommunala bolag med syfte att förebygga avfall

Indikatorvärde: Uppåtgående trend år 2021-2030
(antal genomförda aktiviteter per kommun och bolag och år)

En resurseffektiviserande åtgärd kan vara vad som helst som medför att resurserna i verksamheten används bättre och smartare. Alla verksamheter kan arbeta med åtgärder kopplade till indikatorn. Åtgärden kan vara liten som stor. Det är inte effekten som räknas, utan att göra något.

Respektive kommun och kommunalt bolag definierar vad en verksamhet är. Uppåtgående trend gäller hela kommunen.



KICKSTARTA

- Använd bivaxduk istället för plastfolie.
- Välj digitala tidningsprenumerationer istället för papperstidningar eller samordna prenumerationen av papperstidningen.
- Använd baksidor av utskrifter för att skriva anteckningar.
- Ta vara på kvarlämnad frukost och fika från möten, och tänk på att inte överbeställa.
- Välj återvunnen plast där det är möjligt.
- Öka livslängden på it-produkter genom att skydda, uppgradera och reparera dem.
- Skapa en byteshylla på till exempel arbetsplatsen eller i bostadsrättsföreningen, med möjlighet för saker att byta ägare.
- Uppmana kommuninvånarna och kommunens anställda att ta med egen matlåda och mugg för take-away, istället för att få engångsförpackningar.
- Återkoppla till inköpsansvarig/upphandlingsorganisationen hur kvaliteten och funktionen är på inköpta produkter – köp bara in sådant som fungerar och uppfyller behovet för verksamheten.
- Inför automatisk inställning på skrivaren där utskrifterna inte skrivs ut direkt, utan efter en aktiv handling.





FÅ UPP FARTEN

- Anordna klädbyttardag på arbetsplatsen eller med vänner. Naturskyddsföreningen har varje år en nationell klädbyttardag, och på deras hemsida finns hjälpmedel för att ordna en egen.
- Anordna leksaksbyttaktivitet på till exempel biblioteket eller i förskolan. Leksaksbyte resulterar i både återbruk och utsortering av miljöfarliga leksaker. Avfallsorganisationen har utrustning och leksaker för att enkelt kunna ordna en aktivitet.
- Kommunens restaurang kan sälja överblivna portioner av dagens lunch till ett lägre pris till anställda i stället för att slänga maten.
- I stället för att köpa in kläder till alla anställda, gör det enkelt att låna kläder vid behov. Köp textilier av god kvalitet och laga istället för att köpa nytt, då ökar livslängden på textilierna.
- Gör inventeringar! Ofta finns resurserna redan i verksamheten och inköp görs i onödan för att det inte finns kontroll på lager och lagerhantering. Se över vad som finns i lager och ute i verksamheterna, och utse en ansvarig för lagerhantering. It-produkter som datorer och mobiltelefoner kan till exempel ofta ligga i byråådor utan att användas.
- Undvik att köpa engångsprodukter. Det är ett bra sätt att minska konsumtionen och därmed avfallsmängderna. Ett exempel är att ta bort skoskydden på till exempel förskolan och uppmuntra besökare att ta av sig skorna vid ingången istället. Använd flegångsprodukter som går att diska, tvätta och återanvända, till exempel glas, muggar och tallrikar vid möten och konferenser.



TOPPA FORMEN

- Starta eller gå med i en bilpool där bilen kan utnyttjas maximalt genom att till exempel användas av kommunernas tjänstepersoner på dagen och privatpersoner på kvällar och helger.
- För att minska konsumtionen av produkter som har störst miljöpåverkan, upphandla och köp begagnade och rekonditionerade it-produkter.
- Starta Fritidsbanken i kommunen för utlåning av fritidsprodukter. Fritidsbanken är som ett bibliotek med sport- och fritidsutrustning där vem som helst kan låna gratis. Fritidsbanken byggs upp med hjälp av insamling av utrustning från invånarna.
- Ha flyttrutiner vid omflyttningar mellan kontor och lokaler. När verksamheter flyttar går det ofta fort och mycket slängs i onödan. Därför är det viktigt att ha rutiner så att möbler och inredning kan återbrukas och återvinnas.
- Skapa riktlinjer vid evenemang och konferenser för att förebygga avfall. Ställ krav på att arrangören ska undvika engångsprodukter, undvika att dela ut pennor och block i onödan, ordna med källsortering, och ha ett aktivt arbete för att minimera matsvinnet.



HANDBOK FÖR ATT FÖREBYGGA AVFALL

Använd Avfall Sveriges metod för att på ett enkelt och systematiskt sätt förebygga avfall i verksamheten. Metoden finns beskriven i "*Handbok för att förebygga avfall i kommunen - Metod och inspiration*".

Handboken kan användas av alla verksamheter, stora som små. Arbetet leder fram till ett antal konkreta handlingsplaner för att kunna minska avfallet i verksamheten, och andra effekter brukar vara minskade kostnader och förbättrad arbetsmiljö.

Metoden har redan använts av ett antal kommuner och verksamheter för att minska matsvinn, it-avfall, kemikalier och blöjfall (på äldreboende). Inom Sysavregionen finns möjlighet att få hjälp av en förebyggandecoach och det finns erfarenheter att ta del av från de olika kommunerna.

Kommunala styrmedel

OCH VERKTYG

Administrativa styrmedel

Miljöbalken
Lokala föreskrifter
Tillsyn
Upphandling
Fysisk planering

Ekonomiska styrmedel

Avfallstaxa
Avgift

Informativa styrmedel

Kommunikation
Information

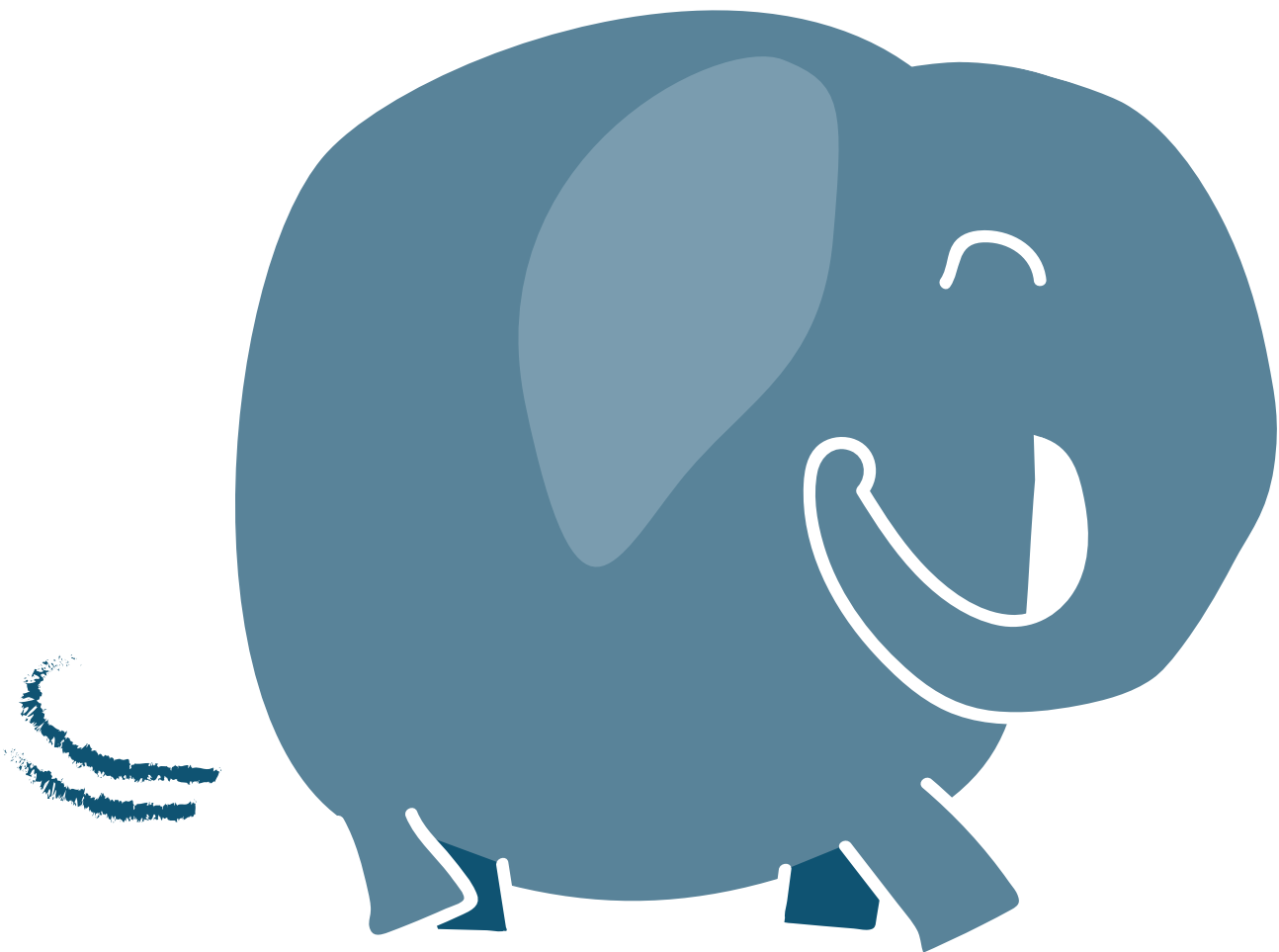
Med rätt
styrning kan
vi påverka

NUDGING

En knuff i rätt riktning

Att forma en situation så att det faller sig naturligt att välja rätt.

På så vis kan vi knuffa försiktigt mot mer hållbara beslut.





Kommunala styrmedel OCH VERKTYG

För att den gemensamma kretsloppsplanens mål ska kunna nås, kommer många olika åtgärder att behöva genomföras. Alla kommunens verksamheter och bolag måste vara delaktiga i arbetet med den gemensamma kretsloppsplanen. För att nå målen, och följa de handlingsplaner som tas fram, måste kommunen använda olika styrmedel, verktyg och rutiner.

STYRMEDEL

Administrativa styrmedel används inom flera av indikatorerna, till exempel där kommunen ska arbeta med hjälp av sin tillsynsmyndighet, med upphandlingar eller med fysisk planering. Fysisk planering är en viktig del i flera av indikatorerna och behövs för att skapa förutsättningar för till exempel återbruk, utlåning och delning samt för att skapa avfallshantering med god service och arbetsmiljö. Information, kommunikation och i vissa fall nudging är också avgörande styrmedel för att hjälpa både kommunens invånare, tjänstepersoner och politiker att arbeta för en hållbar utveckling. Ibland kan även ekonomiska styrmedel, som till exempel avfallstaxan, användas för att påverka kommuninvånarnas beteenden.

Ordet nudge betyder knuff eller puff. Nudging innebär att försiktigt knuffa människor i en riktning som de annars inte skulle ha tagit. Det innebär att forma en situation så det faller sig naturligt att välja rätt och på så vis få till en beteendeförändring. En klassisk nudge är fotspår som leder till en papperskorg, vilket har visat sig minska nedskräpningen.

VERKTYG

Förutom att kommunen på olika sätt kan leda kommuninvånarna i rätt riktning med hjälp av olika styrmedel, finns det även andra metoder och verktyg att använda för att nå önskade resultat och mål.

KUNSKAP

I dag finns det ett fokus på miljö som medför att ny kunskap och nya hjälpmedel utvecklas i hög takt. För att kunna följa med i utvecklingen och fatta väl understödda och övervägda beslut, krävs ständigt ökad kunskapsinhämtning. Den efterfrågade kunskapen finns både inom den egna organisationen och utanför, och med dagens digitala teknik är den lättillgänglig. Erfarenhet byggs även genom samarbete samt genom att dela kompetens och kunskap. Det är lätt att tro att den egna kunskapen är något som alla andra känner till. Det som krävs är att alla tar ansvar för att öka kunskapen och att alla vågar fråga efter den kompetens som redan finns inom verksamheten.

SAMVERKAN

Samverkan är en viktig framgångsfaktor för att nå kretsloppsplanens mål. Ingen kan göra allt arbete ensam, utan många olika aktörer måste bidra och arbeta tillsammans. Avfall uppstår överallt och genom att alla bidrar från sitt håll och inom sin verksamhet kan förändringar ske. För att kunna samverka är det viktigt att hjälpas åt och att dela med sig av kunskap, då blir det en win-win-situation för alla inblandade. Genom att samverka och jobba tillsammans blir även kompetensen samlad och resultatet av arbetet blir mer kostnadseffektivt. Ett gemensamt budskap tas också emot lättare eftersom mottagaren ser det i många kanaler samtidigt.

PLANERING

För att möjliggöra förändringar och genomföra åtgärder krävs god planering. Förutsättningar för att nå en hållbar utveckling måste skapas redan i kommunens olika planer och program. Har riktningen satts gemensamt blir det lättare att göra handlingsplaner för att nå dit. Några exempel är planeringen av staden med översiktsplaner, detaljplaner, exploateringsavtal och bygglovshantering, och i det strategiska arbetet med strategier och policys. Finns förutsättningarna är det lättare för invånare och tjänstepersoner att göra rätt. Samhällsplanering kräver ett tätt samarbete mellan kommunens avdelning för fysisk planering och avfallsorganisationen.

TEKNIKUTVECKLING

För att nå den gemensamma kretsloppsplanens mål behövs nya idéer, innovationer, teknikutveckling och digitala lösningar. Teknik och digitalisering är ett viktigt hjälpmedel och ett måste för att kunna följa med i dagens samhällsutveckling. Teknikutveckling kan ge möjlighet till god service och skapa bättre förutsättningar för både tjänstepersoner och invånare att göra det rätta valet. Digitala hjälpmedel kan bidra till att skapa en mer hållbar avfallshantering, till exempel genom digitala plattformar som möjliggör att det blir lättare att dela och återbruka. Teknikutvecklingen kan också bidra till en hållbar avfallshantering genom att till exempel underlätta ruttplanering eller utvecklingen av fossilfria och driftsäkra sopbilar.

Genomförande

OCH UPPFÖLJNING

För att nå kretsloppsplanens mål måste åtgärdsarbetet vara effektivt och resultatinkänt. En viktig framgångsfaktor är att det utförs en kontinuerlig uppföljning, där både kommunens förvaltningar, bolag och ansvariga politiker efterfrågar resultaten.

GENOMFÖRANDE AV DEN GEMENSAMMA KRETSLOPPSPLANEN

Den gemensamma kretsloppsplanen innehåller inte detaljerade eller tidsatta åtgärder för att nå målen. På så sätt är det möjligt för respektive verksamhet att arbeta med och prioritera olika åtgärder under kretsloppsplanens giltighetstid.

I kretsloppsplanens bilaga 1 återfinns en förteckning över vilka nämnder, förvaltningar eller förbund i respektive kommun som är ansvariga för att arbeta med och följa upp planens mål och indikatorer.

Kommunen och dess bolag kommer kontinuerligt att arbeta fram handlingsplaner, och planer kommer även att tas fram inom den regionala samverkansgruppen för Sysavs ägarkommuner.

REGIONAL SAMVERKANSGRUPP

I Sysavregionen finns en regional samverkansgrupp där huvudfokus är avfallsfrågor. I gruppen sitter representanter från ägarkommunerna och Sysav. Representanterna från ägarkommunerna är avfallsansvariga eller motsvarande. Gruppen ansvarar för det kommunöverskridande gemensamma arbetet med kretsloppsplanen, och Sysav har en samordnande roll för att stötta kommunerna i genomförandet av kretsloppsplanen.

Den regionala samverkansgruppen kommer ta fram och besluta om gemensamma handlingsplaner för två år i taget, och dessa kommer att uppdateras varje år. I handlingsplanerna kommer det att framgå vilka åtgärder som ska genomföras under året och vem som är ansvarig för respektive åtgärd. Representanterna i gruppen ansvarar för att återkoppla åtgärderna till de som berörs i sina respektive kommuner.



KOMMUNALA SAMORDNINGSGRUPPER

Varje kommun ansvarar för att planera och genomföra åtgärder inom alla sina förvaltningar och bolag. De fokusgrupper, projektgrupper eller motsvarande som har funnits i kommunerna under arbetet med att ta fram kretsloppsplanen, kommer fortsätta att fungera som en samordningsgrupp för åtgärdsarbetet under de tio år som kretsloppsplanen gäller. I grupperna ska det finnas representanter från kommunens förvaltningar, förbund och bolag. Representanterna ansvarar för att återkoppla till sina respektive verksamheter och dess chefer. Förslagsvis är kommunens avfallsansvariga person samordningsansvarig i gruppen.

Den kommunala samordningsgruppen bör träffas minst två gånger per år, varav ett tillfälle ska vara öronmärkt åt att redovisa status på mål och indikatorer samt att identifiera nya handlingsplaner. Vid detta tillfälle ska kommunens förvaltningschefer, avdelningschefer eller tjänstepersoner med mandat att föreslå åtgärder delta. Handlingsplanerna för respektive förvaltning beslutas sedan enligt kommunens rutiner.

Varje år ska redovisning ske till ansvariga politiska instanser om hur det går med arbetet med kretsloppsplanen och hur kommunen ligger till i förhållande till målen.

KOSTNADER UNDER PLANENS GENOMFÖRANDE

Handlingsplanerna ska innehålla en kostnadsbedömning, som synkas med kommunens egna budgetarbete. Vissa åtgärder kan genomföras inom ramen för den befintliga budgeten. Andra åtgärder kan kräva förstärkning av personalresurser eller ökade drifts- eller investeringskostnader. En del av kostnaderna kommer uppstå inom kommunernas respektive avfallsverksamheter medan andra kostnader kommer belasta andra verksamheter. Finansiering kan därmed antingen ske genom avfallstaxorna eller genom skatten. I många fall kan kostnaderna förväntas sjunka som ett resultat av de åtgärder som genomförs utifrån kretsloppsplanen, till exempel till följd av minskade inköp, minskade avfallsmängder, ökat återbruk, ökad materialåtervinning och minskad nedskräpning.



UPPFÖLJNING AV DEN GEMENSAMMA KRETSLOPPSPLANEN

Alla verksamheter och bolag i kommunen ska arbeta med alla tre målen i den gemensamma kretsloppsplanen. Kretsloppsplanen följs sedan upp varje år och uppdateras vid behov senast år 2025. Kommunerna och de kommunala bolagen bestämmer själva om de vill följa upp sitt eget arbete oftare än så.

Det är viktigt att kretsloppsplanens mål och indikatorer följs upp tillsammans med kommunens övriga mål. Målen och indikatorerna ska följas upp genom kommunens digitala uppföljningssystem, eller på något annat sätt om det inte finns ett digitalt uppföljningssystem för kommunens målstyrning. Det ska vara tydligt i uppföljningssystemet vilka nämnder som är ansvariga för de olika indikatorerna. Utgångsläget är att alla indikatorer ska mätas på kommunal nivå, men beroende på ekonomi eller statistisk säkerhet kan vissa indikatorer mätas på regional nivå. De som mäts på regional nivå är indikatorerna som bygger på enkäter och plockanalyser.

Kretsloppsplanen bygger på tillitsstyrning och kommunerna bedömer själva vissa indikatorvärden. Därför är det viktigt att kretsloppsplanens vägledande kriterier, som är kopplade till respektive indikator, framgår i uppföljningssystemet. På så sätt säkerställs att alla tio kommuner gör likartade bedömningar.

Många olika typer av underlag kommer att ligga till grund för uppföljningen: avfallsstatistik från branschorganisationen Avfall Sveriges databas (Avfall Web), plockanalyser, enkäter som går ut till verksamheter och invånare samt statistik och information från berörda kommunala verksamheter och bolag.

Sysav kommer, med stöd av de avfallsansvariga i respektive kommun, ansvara för samordningen och sammanställningen av uppföljningen för de gemensamma åtgärderna inom ägarkommunernas regionala samverkansgrupp.

Ordlista

AVFALL Varje föremål eller ämne som innehavaren gör sig av med, avser eller är skyldig att göra sig av med.

AVFALLSFÖRESKRIFTER kommunens regelverk för avfallshantering.

AVFALLSHIERARKIN EU:s gemensamma prioritering som visar i vilken ordning olika behandlingsmetoder för avfall bör användas för att minimera miljöpåverkan.

AVFALLSPLAN Kommunens plan för avfallshantering. Avfallsplanen utgör tillsammans med avfallsföreskrifterna kommunens renhållningsordning.

AVFALLSTAXA Avgifter som kommunen tar ut för att finansiera hantering av det avfall som kommunen ansvarar för.

ENERGIÅTERVINNING Tillvaratagande av el/värme som alstras i en anläggning för avfallsförbränning eller av gas från organiska ämnen, till exempel i en rötningsanläggning för matavfall eller på en deponi.

EU:S PAKET FÖR CIRKULÄR EKONOMI Handlingsplan med åtgärder som EU-kommissionen avser vidta under nuvarande mandatperiod. Det innehåller också ett förslag om revidering av sex direktiv på avfallsområdet (avfallspaketet).

FARLIGT AVFALL Avfall som finns uppräknat i avfallsförordningen (SFS 2011:927) och som har egenskaper som gör att det måste hanteras särskilt för att inte skada levande organismer eller miljön. Farligt avfall som uppkommer i hushåll är till exempel färgrester, spillolja, lösningsmedel, bekämpningsmedel, lim och kvicksilvertermometrar. Även elavfall från hushåll är farligt avfall.

HUSHÅLLSAVFALL Med hushållsavfall menas i denna avfallsplan det avfall som kommunen ansvarar för enligt 15 kap. 20 § miljöbalken, det vill säga avfall som kommer från hushåll och därmed jämförligt avfall från annan verksamhet. I begreppet avfall från hushåll inryms avfall som kan uppkomma i bostäder och som kallas kommunalt avfall i 15 kap. 3 § miljöbalken.

HÅLLBAR UTVECKLING Innebär att ett samhälle fungerar på ett sådant sätt att tillgångarna räcker för människor även i framtiden. I den gemensamma kretsloppsplanen relaterar hållbarhet till den ekologiska hållbarheten med fokus på klimat och miljö.

HÅLL SVERIGE RENT, HSR Är en ideell obunden stiftelse som arbetar för att förebygga och motverka nedskräpningen.

INDEX (ENKÄT) Är en samlad variabel av flera olika komponenter. I den gemensamma kretsloppsplanen används skalan 1–100.

KRETSLOPP Är en cirkulär rörelse som pågår hela tiden. Det finns många olika kretslopp och i avfallssammanhang handlar det oftast om materialens kretslopp.

LIVSMEDELSVERKSAMHET Verksamheter som med eller utan vinstsyfte hanterar mat, där verksamheten pågår kontinuerligt under en sammanhängande period (ej tillfällig) och att den har viss grad av organisation.

MATAVFALL Livsmedelsavfall från livsmedelskedjan (hushåll, restauranger, storkök, butiker och livsmedelsindustrin) som inte gått till konsumtion. Omfattar såväl ätbar mat (se matsvinn) som icke ätbart, exempelvis ben, kärnor och skal.

MATERIALÅTERVINNING När man återvinner ett material så att det kan användas i nya produkter.

MATSVINN Onödigt matavfall, det vill säga sådan mat som hade kunnat ätas upp om den hanterats på rätt sätt och ätits upp i tid.

NKI (nöjd kund-index) Är ett nyckeltal i form av ett index för kundnöjdhet, det vill säga hur nöjda kunderna är med till exempel ett företag de är kunder hos.

NUDGING Att forma en situation så att det faller sig naturligt att välja rätt.

SVERIGES AVFALLSPLAN OCH AVFALLSFÖREBYGGANDE PROGRAMMET

"Att göra mer med mindre - Sveriges avfallsplan och avfallsförebyggande program 2018-2023". I planen och programmet beskrivs Sveriges arbete med att förebygga avfall och nå en mer resurseffektiv och giftfri avfallshantering i enlighet med avfallshierarkin.

SVERIGES NATIONELLA MILJÖMÅL Är det nationella genomförandet av den ekologiska dimensionen av de globala hållbarhetsmålen.

SYSAV, SYDSKÅNES AVFALLSAKTIEBOLAG Ägs av 14 skånska kommuner. Burlöv, Kävlinge, Lomma, Lund, Malmö, Simrishamn, Sjöbo, Skurup, Staffanstorp, Svedala, Tomelilla, Trelleborg, Vellinge och Ystad.

RENHÅLLNINGSDORDNING Kommunens avfallsföreskifter och avfallsplan utgör tillsammans kommunens renhållningsordning. Fastställs av kommunfullmäktige.

ÅTERVINNINGSCENTRAL, ÅVC En bemannad central där hushåll kan lämna grovavfall, trädgårdsavfall, elavfall, farligt avfall eller annat återvinningsbart avfall. Företag kan lämna motsvarande avfall mot avgift.

ÅTERVINNINGSTATION, ÅVS En obemannad station för returpapper och förpackningar.

ÅTERBRUKSCENTRAL En central där möjlighet ges till att skänka, laga, byta eller göra om saker som skulle slängts, samtidigt en möjlighet att få information om återbruk och resurshushållning.

Källförteckning

RAPPORTER

Andersson, Tova., Matschke Ekholm, Hanna., Fjellander, Liv., Harris, Steve., Ljungkvist, Hanna och Zhang, Yuqing. 2018. Dela prylar, yta, bil och tid. Delningsekonomi i kommunerna. Rapport Nr B 2311. IVL Svenska Miljöinstitutet.

Gerhardsson, Hanna., Loh Lindholm, Carina., Stenmarck, Åsa och Youhanan, Lena. 2018. Återbruk av möbler och interiöra byggprodukter Utvärdering och arbetsguide baserat på erfarenheter från IVL:s lokalanpassningar. Rapport Nr B 2324. IVL Svenska Miljöinstitutet.

Herngren, Erik och Lindén, Daniel. 2018. Kommunernas roll och ansvar i framtidens avfallshantering. Rapport 2018:20. Avfall Sverige.

Laurenti, Rafael och Åsa Stenmarck. 2015. Produkters totala avfall - en studie om avfallsfotavtryck och klimatkostnad. Rapport Nr B 2444. IVL Svenska Miljöinstitutet.

Svensson Myrin, Eva. 2018. Samhällstrendernas påverkan på kommunal avfallshantering - Ett tio-årigt perspektiv. Rapport 2018:24. Avfall Sverige.

WEBBSIDOR

Statistik om offentlig upphandling. Upphandlingsmyndigheten.

<https://www.upphandlingsmyndigheten.se/verktyg/statistik-om-offentlig-upphandling/> (Hämtad 2020-06-30).

Vägledning för bygg- och rivningsavfall. Naturvårdsverket. <https://www.naturvardsverket.se/Stod-i-miljoarbetet/Vagledningar/Avfall/Bygg--och-rivningsavfall/> (Hämtad 2020-01-14).

Fakta om matavfall. Naturvårdsverket.

<https://www.naturvardsverket.se/Sa-mar-miljon/Mark/Avfall/Matavfall/> (Hämtad 2020-01-14)

Vanligaste skräpet och var det finns. Håll Sverige Rent. <https://www.hsr.se/fakta-om-skrap/samlade-fakta-om-skrap/vanligaste-skrapet-och-var-det-finns> (Hämtad 2020-01-14)

PERSONLIG KOMMUNIKATION

Svensson Myrin, Eva; konsult Miljö- och Avfallsbyrån. 2019. Intervju 16 oktober.

ILLUSTRATIONER

Ekvall, Tomas och Sundberg, Johan. Profu 2009. Avfallsmängder och materialeffektivitet [Tabell]. www.hallbaravfallshantering.se/download/18.75d7780712240e747ea80006647/1350483369861/Sundberg%20&%20Ekvall.pdf (Hämtad 2020-01-14)

Bilageförteckning

BILAGA 1: ANSVARFÖRDELNING INDIKATORER

BILAGA 2: PROJEKTORGANISATION, SAMRÅD OCH REMISS

BILAGA 3: NULÄGESBESKRIVNING

BILAGA 4: SAMMANSTÄLLNING NEDLAGDA DEPONIER

BILAGA 5: UPPFÖLJNING AV AVFALLSPANER OCH REGIONAL KRETSLOPPSPPLAN 2016-2020

BILAGA 6: MILJÖKONSEKVENSBESKRIVNING

BILAGA 7: BARNKONSEKVENSANALYS

BILAGA 8: KOSTNADSANALYS

BILAGA 9: FRAMTIDA AVFALLSMÄNGDER OCH INFRASTRUKTUR

Bilagorna finns på respektive kommuns websida.

GEMENSAM KRETSLOPPSPPLAN ANTAGEN:

KOMMUNFULLMÄKTIGE:

KÄVLINGE | 2020-XX-XX | DNR XXXXX

LOMMA | 2020-XX-XX | DNR XXXXX

SIMRISHAMN | 2020-XX-XX | DNR XXXXX

SJÖBO | 2020-XX-XX | DNR XXXXX

SKURUP | 2020-XX-XX | DNR XXXXX

SVEDALA | 2020-XX-XX | DNR XXXXX

TOMELILLA | 2020-XX-XX | DNR XXXXX

TRELLEBORG | 2020-XX-XX | DNR XXXXX

VELLINGE | 2020-XX-XX | DNR XXXXX

YSTAD | 2020-XX-XX | DNR XXXXX

STYRELSE:

SYSAV | 2020-XX-XX

ÖKRAB | 2020-XX-XX



FOTO:

UR ICAS HISTORISKA ARKIV HOS CENTRUM
FÖR NÄRINGSLIVSHISTORIA, SIDA 5

MAALLAAAN, PIXABAY SIDA 6

JENNY BAUMGARTNER, SIDA 9 OCH 51

JASON BLACKEYE, UNSPLASH, SIDA 12

INEZ ALVAREZ, UNSPLASH, SIDA 19

SEBASTIAN YARAR, PIXABAY, SIDA 18-22

ANDREAS OFFESSON, SIDA 33 OCH 46

BANK PHROM, UNSPLASH, SIDA 34

JAN KOLAR VUI, UNSPLASH, SIDA 39

JAMES SULLIVAN, UNSPLASH, SIDA 40

HANS BRAXMEIER, PIXABAY, SIDA 55

BJÖRN WIKLUND, PIXABAY, SIDA 68

STYLING:

SANDRA HARALDSEN, SIDA 9

PRODUKTION:

SYSAV, 2020

