

Kvalitetsredovisning

2009

**Sundsgymnasiet
Vellinge**

**Sundsgymnasiet
Norrevångsgatan 1
235 36 Vellinge**

1. Grundfakta om Sundsgymnasiet

1.1 Omfattning

Sundsgymnasiet omfattar skolformerna Gymnasiet, Vuxenutbildningen (Vellinge Lärcenter/Komvux), Särvox och SFI, inkl. kommunens modersmålsundervisning. Till Sundsgymnasiets platschefsområde hör även Vellinge.

Gymnasieskolan hade under året 863 elever

1.2 Organisation och ledning

Sundsgymnasiets hela platschefområde leds av 1 rektor som biträds av ledningsgrupp bestående av fem personer (program/verksamhetsansvariga) omfattande 3,6 heltidstjänster. Administrativt stöds ledningsorganisationen av två platschefsassistenter. Platschefsassistenter har även ledningsansvar för måltidspersonal, vaktmästeri och bibliotek. Till skolan är också två kuratorer knutna, vilka organisatoriskt lyder under kommunens individ- och familjomsorg.

1.3 Verksamheter

Skolan erbjuder sju nationella program: BF, ES, MP, NV, OP, SP, TE samt IV. OP programmet tar från och med hösten 2009 inte in några nya elever.

Vellinge kommun samverkar med Trelleborg och Svedala i programutbudet.

2. Underlag och rutiner för att fram kvalitetsredovisningen

Grunden för arbetet med utveckling och kvalitetsredovisning är att skolan regelbundet följer upp och utvärderar sin verksamhet.

På organisations- och personalnivå används framförallt de balanserade styrkort (BSC). Styrkortet ligger till grund för verksamhetens arbete och utveckling, på övergripande- arbetslags- och individuell nivå. I BSC sätts målen för de olika verksamheterna och används sedan för uppföljning och utvärdering samt ligger också till grund vid medarbetarsamtalen.

På elevnivå görs utvärderingar i enkätform beträffande kurser och en så kallad "trivselenkät". I trivselenkäten finns områden som mobbing/trivsel, elevernas inflytande, egenansvar, utvecklingssamtal samt elevernas individuella kursplaner/syvisatser samt normer och värden. Trivselenkäten görs årligen i åk 2 och ger över år ett jämförelsematerial. Kursutvärderingar görs under och/eller efter varje kurs av ämnes-/arbetslagen. Sammanställning av respektive lärares resultat är endast tillgängligt för resp. lärare och rektor.

Materialet har i övrigt baserats på intervjuer med elever, lärare/arbetslag, kuratorer samt skolledningsgruppen.

Personaluppgifter är hämtade och beräknade utifrån tjänsteorganisation och övriga

statistiska uppgifter från elevregistreringssystemet.

3. Förutsättningar för verksamhetens/verksamheternas måluppfyllelse

Personal

Personaltäthet

- 1 Antalet lärare (heltidstjänster) per 100 elever: 8,3 (8,4)
- 2 Antalet medarbetare (heltidstjänster) per 100 elever: 10,1 (9,8)

Behöriga lärare

Andelen behöriga lärare (utbildning avsedd för den undervisning de i huvudsak bedriver):
98% (99%) 86,6% enligt SCB

Studie- och yrkesvägledning

Alla Studie- och yrkesvägledare i kommunen arbetar i ett team som är organiserat under Sundsgymnasiet. Av totalt fyra heltidstjänster Syv uppskattas en tjänst motsvara gymnasieskolan. Räknat på hela kommunen motsvarar varje SYV-tjänst ca 750 elever. (Gym+Vux+grsk år 6-9)
En syv-tjänst motsvarande 0,75% speciellt riktad till RC.

4. Åtgärder enligt föregående kvalitetsredovisning och mål för den aktuella tidsperioden

Under året har en ny webbaserad lärplattform tagits i bruk enligt planerna, men implementeringen och utbildningen av systemet har tagit väldigt mycket längre tid än planerat.

Detta nya datasystem är baserat på det administrativt system, Procapita, som vi redan använder idag. Förhoppningen är att när systemet väl har introducerats så ska det underlätta kommunikation och information både inom skolan och utanför mellan skola och hem/elever och på så vis ge oss en bättre totalbild.

Som framgått av tidigare har Sundsgymnasiet, på grund av ett tungarbetat dataprogram, temporärt fått avstå från en standardiserad kursutvärdering. Skolan skall under 2009 byta till ett nytt system där vi kan få en högre andel utvärderande elever efter ett standardiserat system.

I arbetet med att utveckla det entreprenöriella lärandet på skolan så upprättade varje program/arbetslag en plan för hur man skall utveckla det entreprenöriella lärandet på olika sätt, vilket man kommer att arbeta utifrån under kommande år.

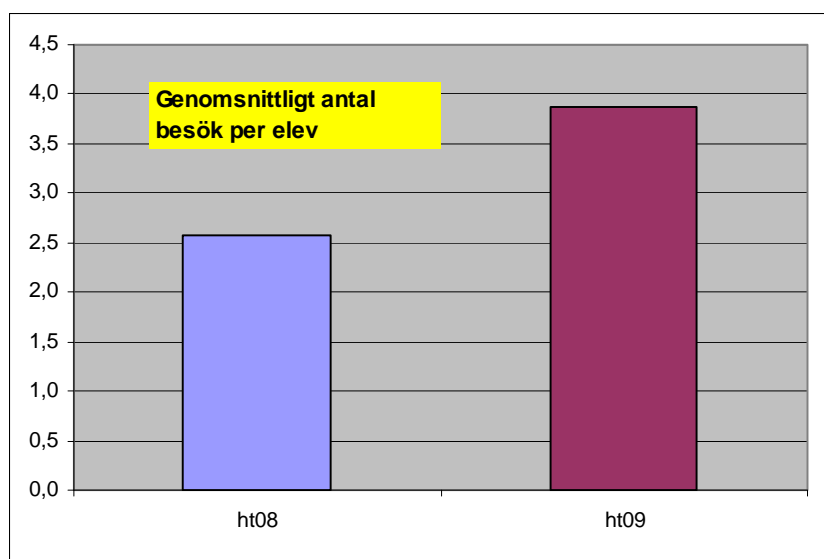
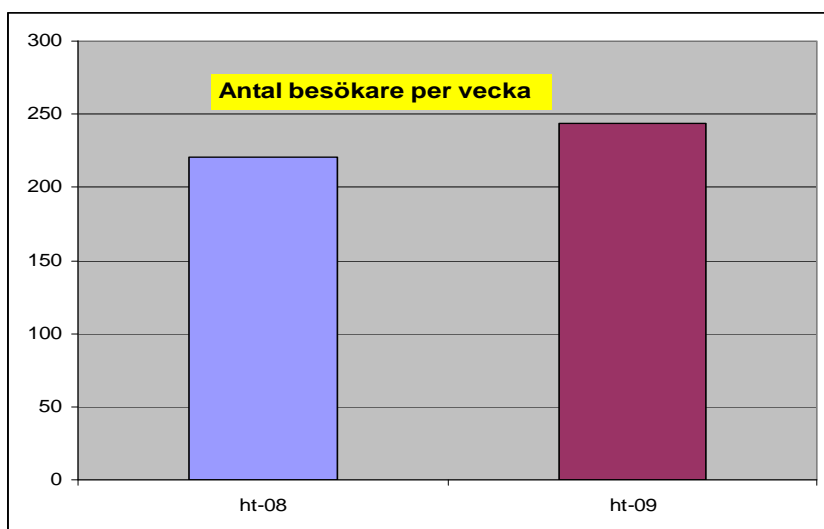
4.1 RC

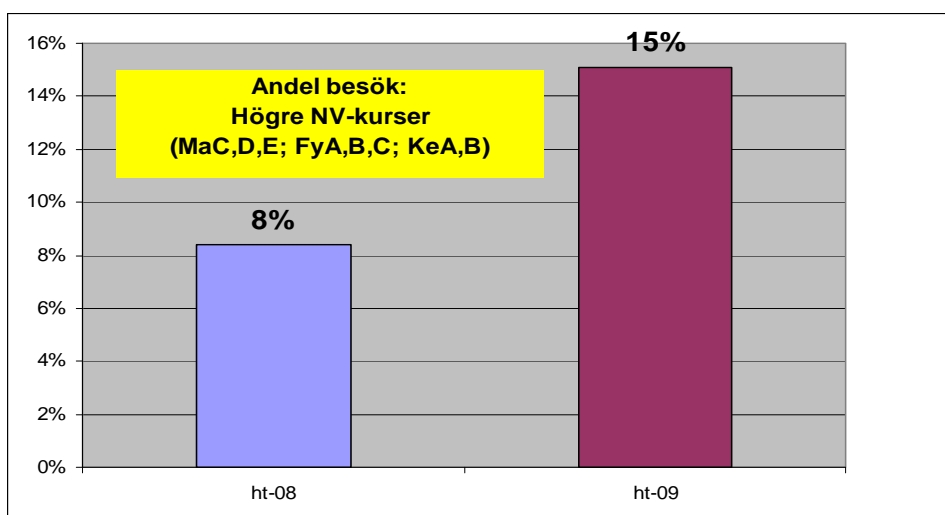
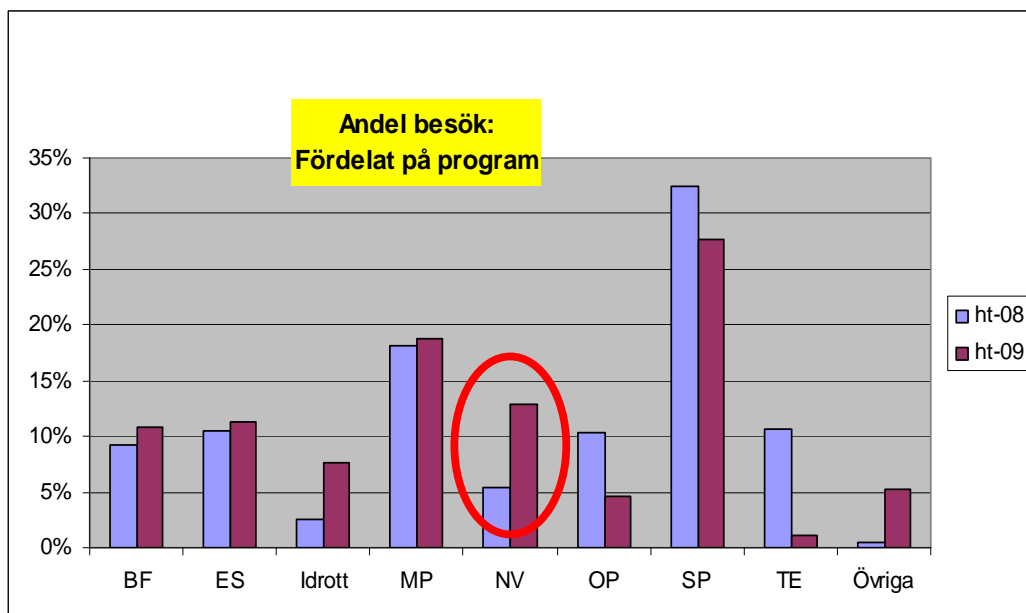
Resurscentrum (RC) är den sammanfattande benämningen på den verksamhet på Sundsgymnasiet som riktar sig mot de elever som saknar gymnasieplats (IV-programmet) och/eller är i behov av grundläggande stöd i gymnasieskolans kärnämnen.

Sedan höstterminen-08 har RC kompletterats med några timmar kvalificerad lärarresurs/vecka för att också tillfredsställa behovet av handledning i avancerade kurser och för att hjälpa elever att nå även de högsta betygsnivåerna.

Under läsåret -09/10 har det totala antalet kvalificerade lärartimmar fördubblats och elevtillströmningen har under hösten -09 varit fortsatt god (se statistik nedan). Angående den kvalitativa utfallet av satsningen vi har anledning att tro att den gett resultat eftersom betygssnittet faktiskt har höjts, samt att besöksfrekvensen och elevernas ofta uttalade önskan av mer handledning talar för att insatsen är av betydelse.

Antalet besök var under höstterminen cirka 3200.





Prövning för elever som saknar behörighet från år 9

Under läsåret ålades RC att ta över ansvaret för det kommunala provningsinstrument som skall ge elever, vilka ännu inte blivit godkända i grundskolans kärnämnen, möjlighet att få betyg i dessa. Information delgavs under vårterminsslutet grundskolorna och aktuella elever nåddes efter skolavslutningen av skriftlig information om var studiematerial fanns för avhämtning.

I mitten av augusti inbjöds eleverna till prövning under två dagar. Resultatet utföll sålunda:

Matematik: 6 avhämtade studiepaket. 1 godkänd elev.

(Ytterliga två elever låg nära godkäntgränsen, skrevs in på IV-programmet och kunde efter intensivstudier skriva ny provning med godkänt resultat.)

Svenska: 1 avhämtat studiepaket. 1 godkänd elev.

Engelska: 1 avhämtat studiepaket. 1 godkänd elev.

4.2 BSC (Balanserade styrkort)

I enlighet med BSC sattes 20 mål upp för Sundsgymnasiets verksamhet varav 2 ej har uppnåtts. Dessa två är:

- Deltagande i verksamhetsrådet
- Kvalitetssäkring, vilket återfinns under åtgärder för förbättring 2010.

5. Resultat och måluppfyllelse i förhållande till nationella mål

Inom parentes anges resultat år 2008.

5.1 Tillgänglighet

Målet är att en stor del av eleverna ska komma in på det gymnasieprogram de sökt i första hand. På Sundsgymnasiet togs alla behöriga sökande in på sitt förstahandsval.

5.2 Kunskaper

Fullföljande av studier

Andel elever (%) med slutbetyg från gymnasieskolan inom 4 år

	2009	2008	Riksgenomsnitt 2009
Barn- och fritidsprogrammet	75	86,4	75,7
Estetiska programmet	75	82,1	80,4
Medieprogrammet	86,4	88,4	77,1
Naturvetenskapsprogrammet	87,5	96,2	90,5
Samhällsvetenskapsprogrammet	88	87,5	84,8
Teknikprogrammet	90,2	93,2	85,4
Sa nationella program	86,1	89,4	84,4

Analys

Beträffande BF var det en svagare elevgrupp än tidigare år. Ett minskat söktryck till programmet medförde lägre intagningspoäng och flertalet av eleverna hade även sociala problem vilket resulterade i en lägre närvaro.

Beträffande TE var det för många sökande till en klass och sökande till två klasser mottogs. Det resulterade i något lägre intagningspoäng och några ganska svaga elever togs in.

Elever som fått gymnasiebehörighet på IV-program

Nio elever läste under kalenderåret åk 9-kurser för att nå gymnasiebehörighet. Sex av dem blev behöriga. Samtliga sökte gymnasieprogram.

Sju elever var inskrivna på Sundsgymnasiet som PRIV-elever. Tre nådde gymnasiebehörighet.

Genomsnittlig betygspoäng

Genomsnittlig betygspoäng hos de elever som fick slutbetyg.

	2009	2008	Riksgenomsnitt 2009
Barn- och fritidsprogrammet	13,4	13,1	12,9
Estetiska programmet	14,9	14,9	14,9
Medieprogrammet	14,7	14,2	13,5
Naturvetenskapsprogrammet	15,9	15,3	16
Samhällsvetenskapsprogrammet	15,3	15	14,7
Teknikprogrammet	15,3	13,4	14
Sa nationella program	15,2	14,6	14,7

Analys

Eleverna på Sundsgymnasiet presterar bra och de genomsnittligt betygspoängen ligger över riksgenomsnittet på nästan alla program. Estetiska programmet ligger på samma nivå.

Vi har anledning att tro att de extra satsningar som har gjorts på RC bidragit till de högre betygssnitten.

Nationella prov

SP2	5	18	9	5	3	18	9	7
TE1	10	7	8		9	9	7	1
IDR1	3	7	9	0		8	9	2
	47	57	37	12	39	61	35	20
Nationellt prov i Matematik C				Slutbetyg i kursen				
	IG	G	VG	MVG	IG	G	VG	MVG
NV2	3	5	21	13	3	5	19	16
TE2	4	16	1		1	14	4	2
SP3	20	38	4		4	47	8	1
	27	59	26	13	8	66	31	19
Nationellt prov i Matematik D								
	IG	G	VG	MVG	IG	G	VG	MVG
NV2A		6	6	3		5	6	4
Nationellt prov i Fysik A								
	IG	G	VG	MVG	IG	G	VG	MVG
TE2	6	13	1		3	16	3	1

Kommentarer:

Svenska B. Kursbetygen ligger högre än resultaten i nationella provet. Det kan förklaras med att kursen innehåller tunga moment som inte provas i nationella provet.

Engelska A

Samstämmigheten mellan nationella provbetyg och kursbetyg är god.

Engelska B

Överensstämmelsen mellan resultat på nationella provet är god men att elever som fått MVG i kursbetyg är betydligt fler än de som fått MVG på nationella provet.

Även här kan skillnaden i viss mån förklaras med att kursen innehåller moment som inte provas i nationella provet. En annan faktor som påverkar resultatet är att en del lever inte gjorde alla delar av provet och därför missgynnades vid sammanräkningen av de olika delarna.

Matematik A-C

Överensstämmelsen mellan nationella prov och kursbetyg är mycket god. Alla moment i kursen provas inte inom nationella provet och extra insatser i form av stödundervisning på ResursCentrum efter nationella provet inom kurstiden

Som helhet är överensstämmelsen mellan nationella proven och kursbetygen goda – man kan dock se en tendens att kursbetygen blir högre.

5.3 Normer och värderingar

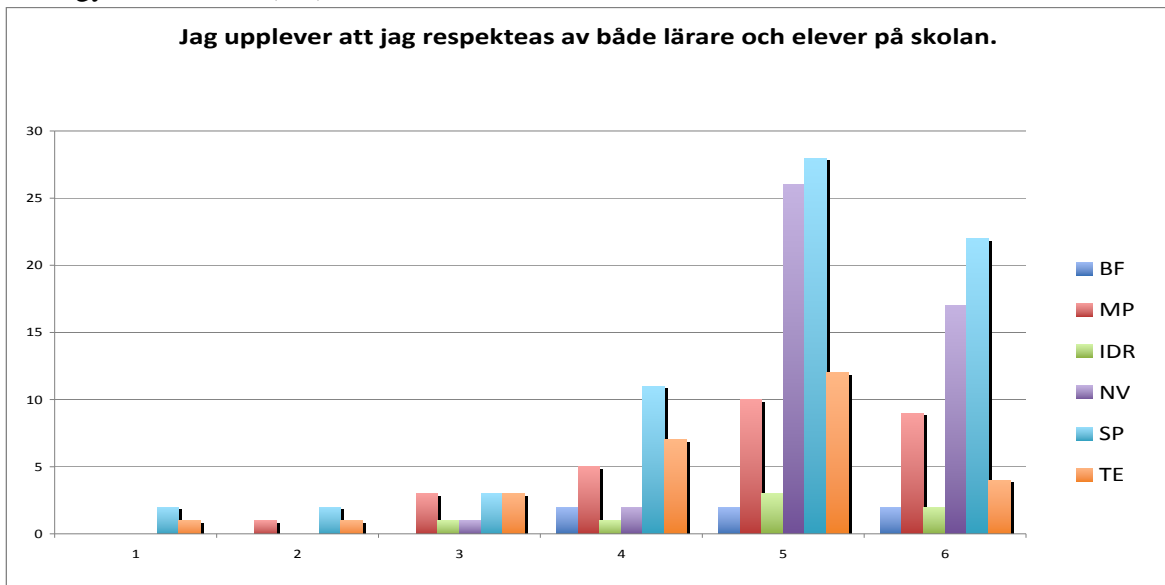
Respekt för varandra

Av intervjuer bland personal (lärare och kuratorer) framgår att respekten för andras egenvärde är förhållandevis god. Det arbetas kontinuerligt ute i klassrummen med denna fråga och det finns en aktiv kamratstödjargrupp som samarbetar nära med kuratorerna. Skolans personal är mycket aktiv i dessa frågor och det finns planer och rutiner för att hantera norm- och respektfrågor.

I enkät till åk 2-eleverna (se ovan) har frågan ställts på följande sätt:

Jag upplever att jag respekteras av både lärare och elever på skolan.

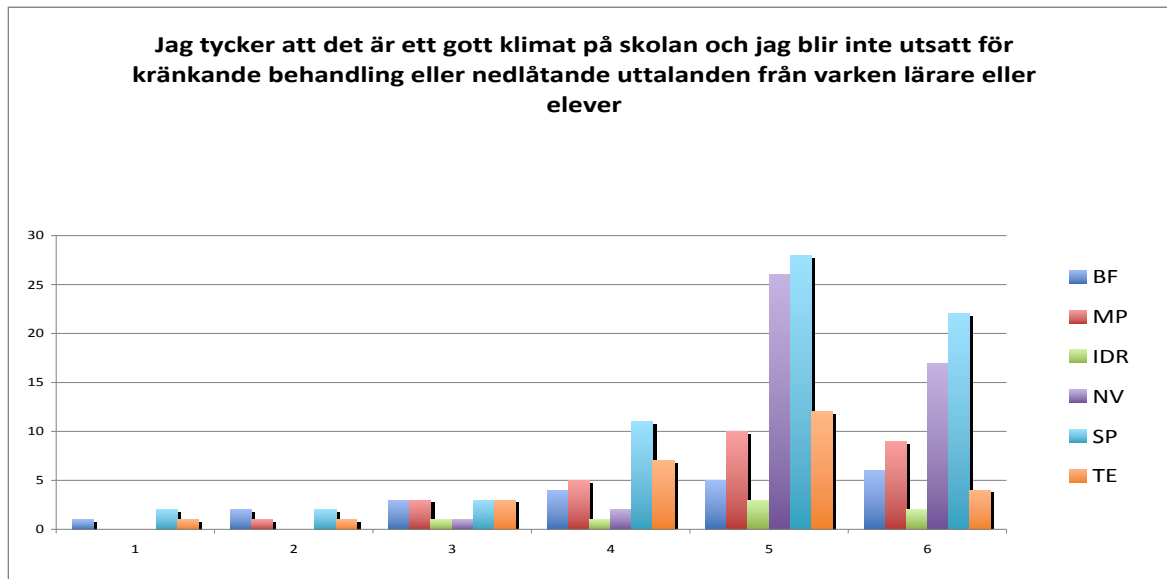
På en skala från 1-6 där 1 representerar *Aldrig* och 6 *Mycket ofta* är resultatet för Sundsgymnasiet: 4,9 (4,3)



I samma enkät har frågan också ställts på följande sätt:

Jag tycker det är ett gott klimat på skolan och blir inte utsatt för kränkande behandling eller nedlåtande uttalanden från lärare eller elever.

På en skala från 1-6 där 1 representerar *Aldrig* och 6 *Mycket ofta* är resultatet för Sundsgymnasiet: 5,2 (4,3)



Analys

Svarsfrekvensen är bra på samtliga program, förutom OP och BF som var ute på praktik. De flesta eleverna upplever att det inte förekommer kränkningar eller att man visas för lite respekt. Siffrorna för 2009 visar mycket glädjande att det förbättrats ytterligare. Vi arbetar kontinuerligt med frågorna ute i klasserna, vilket på lång sikt ger resultat.

5.4 Elevernas ansvar och inflytande

Elevinflytande i skolarbetet

Arbetet med ett nytt datoriserat kursutvärderingssystemet pågår och tas i bruk fullt ut under våren 2010. De kursutvärderingar som gjorts under året är utförda av respektive lärare och diskuterats i arbetslagen.

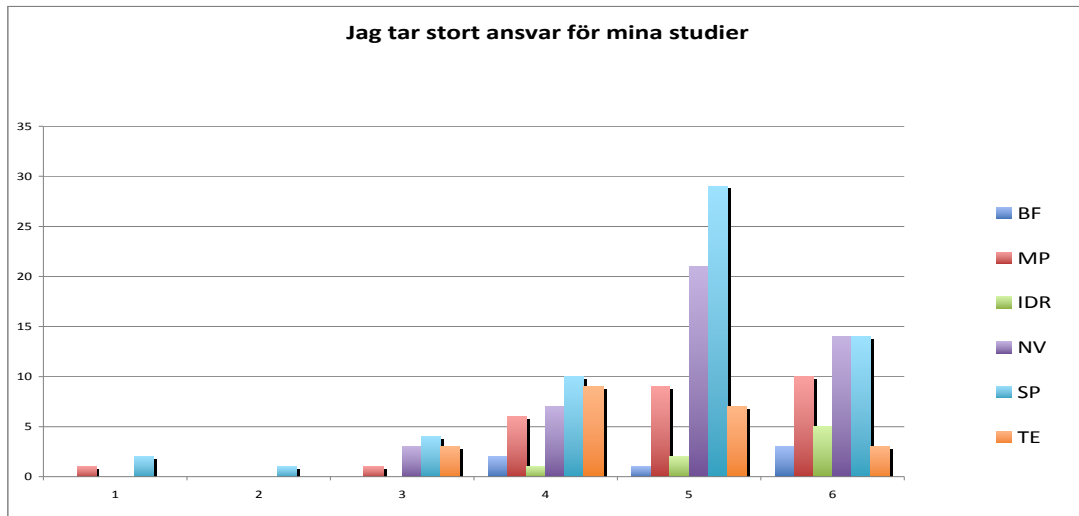
Elevernas ansvar för sitt lärande

Eleverna på Sundsgymnasiet tar generellt stort ansvar för sina studier. Skolans pedagogiska profil förutsätter ett mycket stort eget ansvarstagande från elevernas sida. Det sker också ett systematiskt arbete och konsekvent handlande ute i elevgrupperna för att öka elevernas eget ansvarstagande. Skolan har arbetat också med att entreprenöriellt lärande ska genomsyra alla program.

I enkät till åk 2-eleverna (se ovan) har frågan ställts på följande sätt:

Jag tar stort ansvar för mina studier?

I en skala på 1-6 där 1 representerar *Aldrig* och 6 *Mycket ofta* är resultatet för Sundsgymnasiet: 4,8 (3.9)



5.5 Studie- och yrkesvägledningsområdet

I enkät till åk 2-eleverna (se ovan) har frågor ställts på följande sätt kring de studie- och yrkesorienterade insatserna:

Jag har information om och tillräckligt underlag för att kunna göra ett välgrundat val av kurs inom gymnasiet: 4,3 (3,7)

Analys

Studie- och yrkesvägledarna informerade klassvis både eleverna i åk 1 och 2 detta år jämfört med enbart i åk 1 under föregående år, vilket verkar ha gjort att fler elever känner sig säkra inför val inom gymnasiet.

Jag vet vilka kurser som ingår i min individuella studieplan: 4,6 (3,9)

Analys

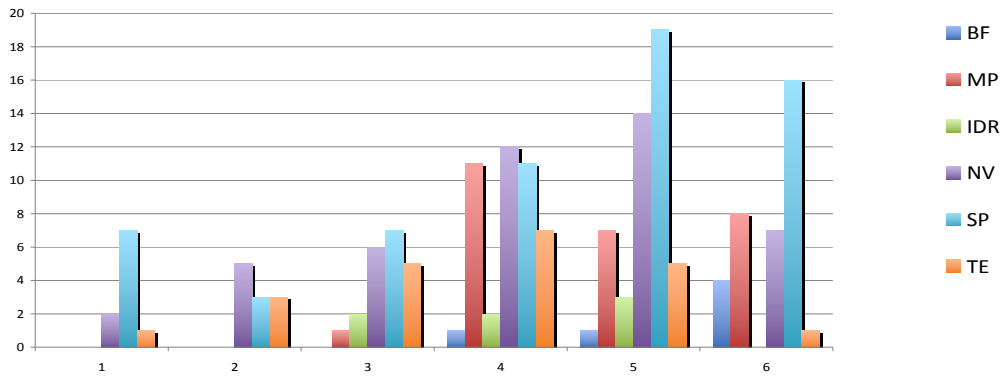
Nya rutiner har upprättats där både studie- och yrkesvägledare och mentor regelbundet informerar och tillsammans med eleven går igenom den individuella studieplanen.

Jag vet hur jag får information om vidareutbildning och arbetsmarknad: 3,2 (3,2)

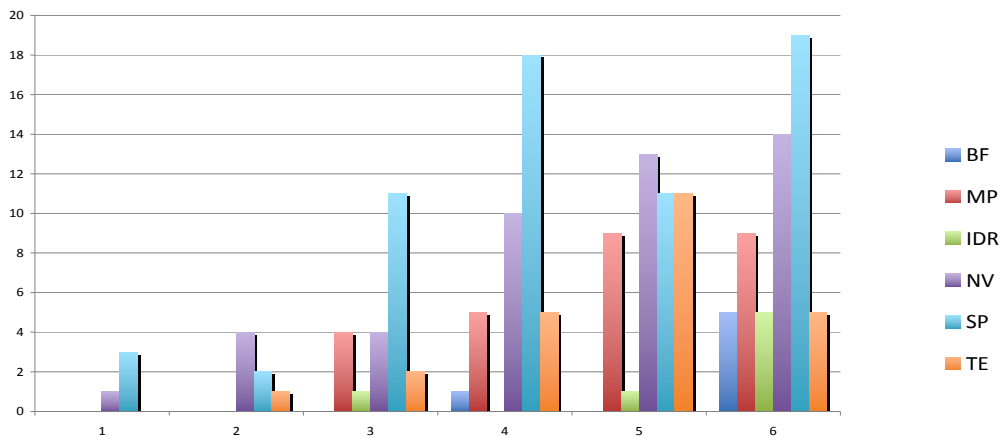
Analys

Det är främst eleverna i åk 3 som får den här informationen, medan det är frivilligt för elever i åk 2 att delta. Många av eleverna i åk 2 väntar därför till åk 3.

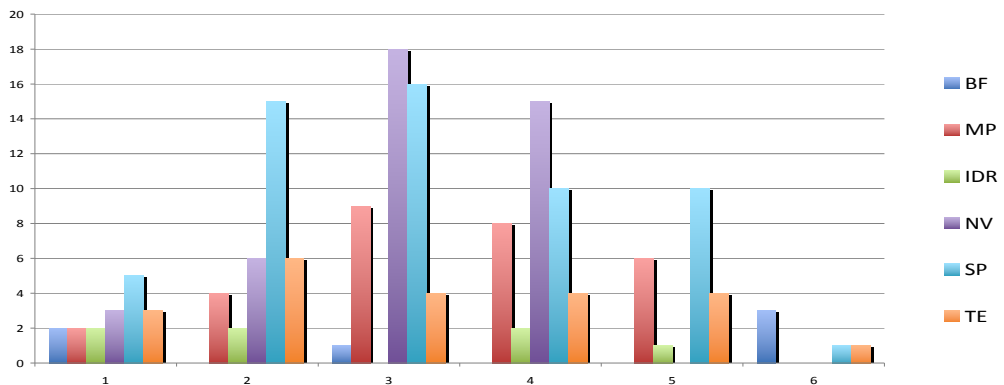
Jag har tillräckling information om det kursutbud som finns inför exvis lokalt val, individuellt val för att kunna göra ett bra val av kurs



Jag vet vilka kurser som ingår i min studieplan



Jag vet hur man får information om vidareutbildning och arbetsmarknad



6. Analys och bedömning av måluppfyllelse i verksamheten som helhet

Höstterminen -09 började med en god elevtillströmning i åk 1. Skolan har under alla år aldrig haft en sådan bra närvaro för de elever som börjar i årskurs 1. Alla klasser på Samhällsprogrammet och Naturvetenskapliga programmet har varit fulla. Mediaprogrammet har dock minskats ner från två till en klass.

Arbetet med sammanslagningen Vellinge bibliotek och gymnasiebiblioteket i Tornhuset har varit ett stort och omfattande arbete på alla plan. Mycket arbete har lagts ner på integreringen av biblioteket och resultatet har blivit ett lyft för biblioteksverksamheten i Vellinge. Den 8 september invigdes det nya Tornhuset och därefter har alla kunnat glädjas åt ljusa, moderna och funktionella lokaler. Det nya Tornhuset har fått ett stort symbolvärde för gymnasiet, biblioteket och Vellinge kommun. Av de högljudda protester som skallade mot en sammanslagning/flytt av Vellinge bibliotek har efter invigningen helt avklingat.

”Trivselenkät” undersökningarna visar i det stora hela på positiv utveckling.

Beträffande fullföljandet av studier och andel som har fått slutbetyg har totalt sett andelen minskat från i snitt 89,4 till 86,1. Jämfört över tid bakåt så är det föregående års högre snitt resultat som sticker ut och vi är nu tillbaka på ungefär samma nivå som tidigare.

Den ökade genomsnittliga poängen för slutbetyg, som ligger över rikssnittet, tillskrivs i första hand vår "G-satsning" på RC. Den senare satsningen på MVG och VG kommer förhoppningsvis att höja betygssnittet ytterligare.

Vi tror också att nya rutiner vid studiesamtal och tydligare policydokument kan ligga bakom höjningen.

Under hösten 2009 genomförde pedagogiska grupputvecklingssamtal med alla arbetslagen tillsammans med ledningsgruppen. Dessa samtal utmynnade i att fyra olika utvecklingsområden utkristalliseras, nämligen:

- elevinflytande
- internationalisering på hemmaplan
- entreprenöriellt lärande
- alternativa bedömningsformer.

Dessa frågor ska arbetas vidare med gruppvis under 2010 och målet är att detta ska få genomslagkraft i den dagliga undervisningen på ett sätt så att eleverna märker skillnad.

6.2 Internationaliseringen

Ett av utvecklingsområdena för verksamheten är att arbeta med kontakter/elevutbyten med andra

länder. Exempel under 2009 är:

Sundsgymnasiet har sedan 2008 ett avtal med stiftelsen Starschool i Sydafrika för att ekonomiskt stötta en vänskola där. Star schoolprojektet har startats för att öka Sundselevernans möjligheter till internationella kontakter och engagemang. En resa till Sydafrika gjordes i mars och insamlingsaktiviteter har varit i maj. I oktober gästades skolan av Star School kören från Sydafrika och planeringsarbete, samverkansprojekt och insamlingsaktiviteter fortsätter.

Sundsgymnasiet har fortsatt utbyte med skolor i Bangladesh och i januari 2009 reste den andra gruppen av elever och lärare. Besök i skolor, byar, slum och industri, samt kontakt med biståndsorganisationer och myndigheter gav utrymme för fördjupade studier i fält. Efter hemkomst fortsatte arbetet genom redovisningar, föreläsningar artiklar, vernissage och information till skolor, förskolor, föreningar och för allmänhet. Under hösten påbörjades arbetet med nästa efterföljande elevgrupp samt lärare (avresa januari 2010).

6.3 Skolinspektionen

Vid skolinspektionens granskning fick Sundsgymnasiet uppdraget att se över följande punkter:

- Elevinflytande
Skolan har inrättat en skolkonferens där representanter från samtliga program ingår, lärare samt skolledning. Skolkonferensen sammanträder två gånger per termin. För ökat elevinflytande i undervisningen kommer lärarna att i fyra olika grupper arbeta med fyra olika utvecklingsområden (se även ovan)
- Åtgärdsprogram
Rutiner och organisation för åtgärdsprogram är ändrade och även blanketter som används vid upprättande av åtgärdsprogram är reviderade.
- Likabehandlingsplan
Skolans nuvarande plan reviderades under hösten bl a i samarbete med skolkonferensen.
- Kvalitetsarbete
I och med startande av lärportalen ges förändrade möjligheter att systematiskt följa upp kurskvalitén. Mall och metoder har tagits fram.

6.4 Nationella prov

Resultaten på de nationella kursproven stämmer som helhet överens med slutbetygen i de olika kurserna, man kan dock se en tendens att kursbetygen blir högre. Elever som fått betyget IG i en kurs har också möjlighet att få handledning på ResursCentrum på ledig tid inom ramen för kurstiden, vilket ger flera möjlighet att få ett högre betyg .

6.5 RC (Resurscentrum)

Enligt RC:s bedömning kan konceptet användas utan förändring under nästkommande läsår.

IV-programmet kommer, enligt propåer från regeringen, att få en annan fason. I takt med att underlag för förändringsarbetet framkommer står RC berett att omdana verksamheten. I skrivande stund förefaller flera av förslagen vara realiserbara inom ramen för redan gjorda erfarenheter.

7. Åtgärder för förbättring

Sundsgymnasiet står inför två stora utmaningar. En faktor är att elevkullarna framöver minskar, den andra är

Gymnasiereformen GY 11 innebär att skolan till viss del måste ändra organisation och karaktär. Vissa program försvinner, andra tillkommer. På samma sätt gäller detta inriktningar. 2010 kommer att bli ett dynamiskt år då vi nu formar det framtida Sundsgymnasiet. Införandet av en ny skolreform innebär en stark fokusering på pedagogiska/utvecklingsfrågor. Under vikande elevtal gäller det främst att behålla befintliga elever samt att göra Sundsgymnasiet attraktivt för elever i andra kommuner.

Vi arbetar för närvarande med en Sundsprofil som vi tror skall långsiktigt attrahera elever inom och utom kommunen.

RC:s nya roll i arbetet med elever som har svårigheter att få godkänt i kärnämnen har varit mycket framgångsrikt. En fortsättning på detta arbete att även hjälpa elever till VG och MVG har påbörjats. Denna satsning har redan gett goda resultat i våra slutbetyg och detta arbete fortsätter under 2010 och då främst inom språkområdet.

Vi hade förhoppning om att använda lärplattformen i vårt utvärderingsarbete, dock har inte plattformen praktiskt kunna användas till detta 2009, utan vår förhoppning är att detta sker 2010. Den här formen av brukarinflytande påverkar undervisningen på ett kvantitativt sätt och ger en god indikation på hur elever ser på sin undervisning.

Pedagogiska utvecklingsområden för 2010:

- elevinflytande
- internationalisering på hemmaplan
- entreprenöriellt lärande
- alternativa bedömningsformer.

Dessa frågor ska arbetas vidare med gruppvis under 2010 och målet är att detta ska få genomslagkraft i den dagliga undervisningen på ett sätt så att eleverna märker skillnad.

Några punkter från skolans styrkort att arbeta vidare med under 2010:

- Kvalitetssäkringsarbete
- God utbildningskvalitet/kvalitetssäkrade rutiner
- Modern teknisk utrustning/pedagogiska hjälpmedel
- Modern och flexibel pedagogik

8. Uppföljning av likabehandlingsplanen

Sundsgymnasiets lokala handlingsplan för sitt arbete med att främja elevers lika rättigheter samt att motverka diskriminering och annan kränkande behandling har uppdateras under 2009.

All personal är informerad om den nya lagen och den lokala handlingsplanen. Den lokala handlingsplanen finns också tillgänglig för alla på Sundsgymnasiets hemsida.

I samband med läsårsstart i augusti får alla elever information om lagen och den lokala handlingsplanen.

Utvärdering av handlingsplanen har utförts i maj 2009. Under året 2009 har inga anmälningar gjorts.

Sundsgymnasiet arbetar förebyggande i dessa frågor, se under punkten 5.3 Normer och värden – Respekt för varandra. Det är mycket glädjande att årets siffra förbättrats ytterligare. Vi vill gärna komma åt synpunkter från de enstaka som känner sig utsatta eller som ser att andra blir utsatta så att vi kan åtgärda detta.

8. Beslut och ansvarig för kvalitetsredovisningen

Vellinge 2009-12-31

Gert Åkesson

Gert Åkesson
Rektor/Platschef