



# **Kvalitetsredovisning 2008**

## **Pedagogisk verksamhet Vellinge kommun**

## **1. Grundfakta och förutsättningar för Vellinge kommuns verksamhet inom pedagogiska området..... 3**

<i>1.1 Organisation.....</i>	<i>3</i>
1.1.1 Platschefsområden med barnomsorg .....	3
1.1.2 Platschefsområden med grundskolor och förskoleklass .....	3
1.1.3 Platschefsområde med gymnasieutbildning & vuxenutbildning.....	4
<i>1.2 Nyckeltal.....</i>	<i>4</i>
1.2.1 Barn/Elevantal i egen regi 2008 .....	4
1.2.2 Resurstilldelning för pedagogisk verksamhet .....	4
1.2.3 Behörig personal.....	5

## **2. Åtgärder enligt föregående kvalitetsredovisning och mål för den aktuella tidsperioden ..... 6**

<i>2.1 Kvalitetsarbete i Vellinge kommun.....</i>	<i>6</i>
<i>2.2 Mål för verksamheten 2008.....</i>	<i>6</i>
2.2.1 Barnomsorg & skolbarnomsorg.....	6
2.2.2 Grundskola .....	6
2.2.3 Gymnasieskola och vuxenutbildning.....	7
<i>2.3 Verksamhetsbeskrivning 2008.....</i>	<i>7</i>
2.3.1 Barnomsorg .....	7
2.3.2 Fritidshem.....	8
2.3.3 Förskoleklass .....	8
2.3.4 Grundskola .....	8
2.3.5 Obligatoriska särskolan .....	9
2.3.6 Gymnasium.....	9
2.3.7 Vuxenutbildning .....	9
2.3.8 Sfi (Svenska för invandrare).....	10
2.3.9 Särvox.....	10

## **3. Resultat & måluppfyllelse i förhållande till nationella mål ..... 11**

<i>3.1 Förskola .....</i>	<i>11</i>
<i>3.2 Fritidshem .....</i>	<i>12</i>
<i>3.3 Resultat grundskola.....</i>	<i>12</i>
3.3.1 Elever i grundskolan obehöriga för gymnasiestudier .....	13
3.3.2 Slutbetyg årskurs 9 grundskolan.....	17
3.3.3 Nationella prov årskurs 9 grundskolan .....	18
3.3.4 Nationella prov årskurs 5 grundskolan .....	22
<i>3.4 Resultat Sundsgymnasiet .....</i>	<i>25</i>
<i>3.5 Frånvaro i grundskola och gymnasium.....</i>	<i>28</i>
3.5.1 Sjukfrånvaro grundskola – gymnasieskola .....	28
3.5.2 Beviljad ledighet grundskola – gymnasieskola.....	29
3.5.3 Ogiltigt frånvaro grundskola - gymnasieskola.....	30
<i>3.6 Resultat Vuxenutbildning .....</i>	<i>30</i>
<i>3.7 Resultat Sfi .....</i>	<i>30</i>
<i>3.8 Särvox.....</i>	<i>31</i>

## **4. Uppföljning av likabehandlingsplanen..... 31**

<i>4.1 Förskola, fritidshem, grundskola, obligatoriska särskolan.....</i>	<i>31</i>
<i>4.2 Gymnasieskola .....</i>	<i>31</i>
<i>4.3 Vuxenutbildning, Sfi och Särsvux.....</i>	<i>31</i>

**5. Analys och bedömning av måluppfyllelse i verksamheten som helhet.....31**

**6. Åtgärder för förbättring .....32**

# 1. Grundfakta och förutsättningar för Vellinge kommuns verksamhet inom pedagogiska området

## 1.1 Organisation

I Vellinge kommun fanns år 2008 nio platschefsområden med barnomsorgsverksamhet, nio platschefsområden med grundskolor samt ett platschefsområde med gymnasieskola och vuxenutbildning.

Obligatorisk särskola med undervisningsgrupper fanns vid två platschefsområden. Varje platschefsområde leds av en platschef/rektor vars stöd i administrationen är en PA-utbildad platschefsassistent.

Underlaget på skolorna och förskolorna till kvalitetsredovisningen har bland annat bestått av

- Enkäter till elever/föräldrar
- Styrkort och bokslut 2008
- Samtal med arbetslag, elevråd, ledningsgrupp med flera
- Kursutvärderingar på gymnasieskolan
- Betyg- och frånvarostatistik
- Central enkät till föräldrar för barn i åk 3,6 & 9

### 1.1.1 Platschefsområden med barnomsorg

Granvik	(Granviks förskola, Vikenstugans förskola)
Herrestorp	(Herrestorps förskola)
Rosentorp	(ansvarar för familjedaghem)
Sandeplan	(Sandeplans förskola)
Skanör	(Skanörs förskola)
St. Hammar	(St. Hammars förskola)
Södervång	(Södervångs förskola, musikskola)
Tångvalla	(Falsterbovångs förskola)
V. Ingelstad	(Arrie förskola, Månstorps förskola)

### 1.1.2 Platschefsområden med grundskolor och förskoleklass

Västra Ingelstads skola	Skola för barn i åldern 6 – 16 år	Fritidshem integrerat
Rosentorpskolan	Skola för barn i åldern 6 – 16 år	Fritidshem integrerat
Herrestorpskolan	Skola för barn i åldern 6 – 16 år	Fritidshem integrerat
Södervångskolan	Skola för barn i åldern 6 – 16 år	Fritidshem integrerat
Sandeplanskolan	Skola för barn i åldern 6 – 16 år	Fritidshem integrerat
St Hammars skola	Skola för barn i åldern 6 – 12 år	Fritidshem integrerat
Ljungensskolan	Skola för barn i åldern 6 – 16 år	Fritidshem integrerat
Skanörs skola	Skola för barn i åldern 6 – 16 år	Fritidshem integrerat
Tångvallaskolan	Skola för barn i åldern 6 – 16 år	Fritidshem integrerat

Under 2008 fanns särskolegrupper, med elever tillhörande såväl grundsärskola som träningskola, knutna till Ljungenskolans och Herrestorpskolans. Dessutom fanns enstaka elever inskrivna i grundsärskola som var integrerade i grupper på andra grundskolor.

### 1.1.3 Platschefsområde med gymnasieutbildning & vuxenutbildning

Sundsgymnasiets platschefsområde ansvarar för sundsgymnasiet samt kommunens vuxenutbildning & SFI.

Sundsgymnasiet hade följande program: Naturvetenskapsprogrammet, Samhällsvetenskapsprogrammet, Medieprogrammet, Estetiska programmet, Barn och Fritidsprogrammet, Teknikprogrammet, Individuellt program samt Omvårdnadsprogrammet. Sundsgymnasiet hade även regionalt idrottsgymnasium med inriktning häst, golf och friidrott.

## 1.2 Nyckeltal

### 1.2.1 Barn/Elevantal i egen regi 2008

Barn/Elevantal	2008
Förskola	1134
Fritidshem	1447
Förskoleklass	371
Grundskola	3633
Obligatoriska särskolan	34
Sundsgymnasiet	859
Grundläggande vuxenutbildning	25
Gymnasial vuxenutbildning	110
Särvux	15
Sfi	35

### 1.2.2 Resurstilldelning för pedagogisk verksamhet

Nettokostnader totalt exklusive Riktad Resursfördelning	2008
Förskola och fritidshem	138 428 mnkr
Skolverksamhet	263 703 mnkr

Riktade Resurser egen regi	2008
Förskola och fritidshem	4 380 mnkr
Skolverksamhet	11 214 mnkr

Riktade Resurser annan regi	2008
Förskola och fritidshem	1 140 mnkr
Skolverksamhet	794 mnkr

### 1.2.3 Behörig personal

<b>Andel tillsvidareanställda årsarbetare, pedagoger, med behörig utbildning</b>	<b>2008</b>
Förskola 1 – 5 år och fritidshem	88%
Förskoleklass	97%
Grundskolan	90%
Gymnasieskolan	99%

## **2. Åtgärder enligt föregående kvalitetsredovisning och mål för den aktuella tidsperioden**

### **2.1 Kvalitetsarbete i Vellinge kommun**

Vellinge kommuns skolplan gäller från och med 2001.

Kvalitetsredovisningarna vid kommunens pedagogiska verksamheter utgår från Skolverkets Allmänna Råd för kvalitetsredovisningar.

All uppföljning/utvärdering sker i en process där personal och platschef arbetat tillsammans. Därefter sker en dialog mellan platschefsområdena – förvaltningsledning – förvaltningsstab.

Inom alla förvaltningar i Vellinge kommun styrs verksamheten via balanserade styrkort. Dessa följs upp enligt plan under året och i bokslutet.

### **2.2 Mål för verksamheten 2008**

Under 2004 påbörjades ett arbete med kommunalt kvalitetsarbete/styrning med balanserade styrkort för kommunens alla verksamheter. Målen i styrkortet har tillsammans med nationella styrdokument och Vellinges egen plan för den pedagogiska verksamheten använts för den kommunala uppföljningen.

#### **2.2.1 Barnomsorg & skolbarnomsorg**

- Det är ett politiskt mål i kommunen att all pedagogisk personal skall ha högskoleutbildning. För 2008 är den siffran 87,7 % (87 % för förskola och 90 % för fritidshem) Motsvarande siffra för 2007 var 83 %.
- För förskoleverksamheten har kommunen som mål att kunna erbjuda plats inom fyra månader från anmälningsdatum. Detta mål har med några få undantag uppnåtts.

#### **2.2.2 Grundskola**

- 100 % av grundskoleeleverna ska vara behöriga till gymnasiestudier – Målet har inte uppnåtts, ca 97 % av eleverna är behöriga till gymnasiet (se betygsstatistik åk 9)
- Resultatet i den kommunövergripande grundskoleenkäten visar ett nöjdhetsindex på 78, 94 (max 100) vilket får anses väl matcha tidigare mål från 2007 års Nöjd Medborgare Index där målet var att ligga över 67 av 100.
- Inom grundskolan ska 100 % av personalen ha rätt utbildning enligt nationella bestämmelser – Målet har ej uppnåtts, andelen var 90 % under 2008 (se nyckeltal s. 5).
- Individuella utvecklingsplaner ska vara uppgjorda för 100 % av eleverna i grundskolan – Målet har uppnåtts.
- Minst 15 % av undervisningen vid grundskolorna ska vara ämnesövergripande – Målet har ej uppnåtts men arbetet med att ta fram handlingsplaner för temainriktat arbetssätt har pågått under året.
- Antalet kontaktytor/elevutbyten med andra länder ska uppgå till minst 2 för respektive grundskola – Målet har inte uppnåtts.

- Varje platschefsområde ska skriva en handlingsplan med minst 3 utvecklingsområden för hur hälsoperspektivet ska öka samt genomföra och utvärdera dessa – Målet har uppnåtts.

### **2.2.3 Gymnasieskola och vuxenutbildning**

- Resultatet i undersökningen Nöjd Medborgare Index (2007) ska ligga på över 70 för gymnasieskolan – Målet har uppnåtts vilket kan tolkas som att kommunmedborgarna är nöjda med den pedagogiska verksamheten
- Inom gymnasium och vuxenutbildning ska 100 % av personalen ha rätt utbildning enligt nationella bestämmelser – Målet har ej uppnåtts, andelen var 99 % under 2008. personaltätheten är 8,4 pedagoger per 100 elever.
- Antalet kontaktytor/elevutbyten med andra länder ska uppgå till minst 3 för gymnasiet – Målet har inte uppnåtts.
- Anordna minst 3 distanskurser där videokonferenssystem ingår som ett pedagogiskt verktyg – Målet har uppnåtts; tillsammans med Svedala och Trelleborg har distanskurser ordnats i historia och språk.
- Gymnasieskolan ska skriva en handlingsplan med minst 3 utvecklingsområden för hur hälsoperspektivet ska öka samt genomföra och utvärdera dessa – Målet har uppnåtts.

## **2.3 Verksamhetsbeskrivning 2008**

Under varje rubrik följer en sammanfattning på verksamhetsövergripande nivå över verksamheten det gångna året samt kvalitetshöjande åtgärder som genomförts under perioden.

### **2.3.1 Barnomsorg**

Vellinge kommun erbjuder förskoleverksamhet för barn i åldrarna 1-5 år i form av förskola eller familjedaghem. Av de barn som var placerade i förskola och familjedaghem hade cirka 12 % en vistelsetid på 15 timmar per vecka beroende på föräldrarnas föräldrapeng för yngre syskon eller arbetslöshetskassa. Barnens vistelsetid i förskolan var i genomsnitt 36 timmar per vecka och de yngsta barnen hade den längsta vistelsetiden.

Genomförda fortbildningsinsatser under 2008 har till stor del inriktats mot barn/elever i behov av särskilt stöd. I samverkan med grannkommuner och BUP i Trelleborg har en omfattande fortbildning genomförts. En föreläsningsserie angående neuropsykiatriska funktionshinder har pågått under året och fortsätter till dess att all personal deltagit i denna fortbildning.

Den 1 september 2008 införde kommunen det kommunala vårdnadsbidraget. Bidraget uppgår till 3000 kr per barn och månad och kan sökas för barn i åldrarna 1 -3 år som ej uppbär offentligt finansierad barnomsorg. Under hösten nyttjades vårdnadsbidraget för ca 15 barn/månad. Under 2009 kommer vårdnadsbidraget samt dess effekt på kommunens barnomsorgsverksamhet att utvärderas. I dagsläget tyder dock det mesta på att det kommunala vårdnadsbidraget endast marginellt kommer att påverka andelen barnomsorgsplacerade barn.

### **Förskola**

Utbyggnad av nya förskolor har varit ett prioriterat område i kommunen under 2008. Projektering och byggnation har pågått hela året och i november invigdes Södervängs nya förskola och under våren 2009 invigs Bruksparkens och Henrik hages nya förskolor.

Varje vår genomförs en föräldraenkät riktad till samtliga föräldrar till barn i förskola i kommunen, såväl kommunal som utomkommunal verksamhet. 2008 års enkät besvarades i digital form och föräldrarna fick därför ett brev hem där de uppmanades att besvara enkäten via Internet. Sammanlagt ställdes 15 frågor rörande service/öppettider, bemötande, pedagogisk utveckling och trygghet på förskolan. Totalt besvarade 756 personer enkäten vilket motsvarar en svarsfrekvens på ca 40 %. Samtliga frågor hade svarsalternativet 1-5 där 1 står för mycket missnöjd och 5 står för mycket nöjd. Resultatet 2008 visar att genomsnittsvärdet på samtliga frågor var 4,0 att jämföra med motsvarande siffra för 2007 års enkät som var 3.9. Mest nöjda är föräldrarna med förskolans öppettider och dess pedagogiska verksamhet medan man är mindre nöjd med barngruppernas storlek. Inför 2009 har vi valt att skicka ut enkäten även i pappersform och vår förhoppning är att detta kommer att höja svarsfrekvensen betydligt.

Tillsynen av de fristående förskolorna sker via kontinuerliga besök i verksamheten av utbildningsansvarig tjänsteman. Resultaten sammanställs och redovisas i rapporter till M-nämnden. Utöver detta hålls också regelbundna gemensamma möten med företrädare för de fristående förskolorna. Dessa möten fungerar både som en informationskanal och som ett dialogforum mellan kommunen och förskolorna. Andelen barn i enskild förskola uppgår vid årets slut till ca 41 % verksamheten, vilket är högt i jämförelse med andra kommuner.

### **Familjedaghem**

Antalet familjedaghem har i Vellinge rönt samma utveckling som i de flesta andra kommuner dvs. antalet minskar. Vid årets slut fanns 18 familjedaghem med sammanlagt 75 barn i åldrarna 1-5 år, varav två barn placerade i familjefritidshem. Ett platschefsområde ansvarar för och administrerar verksamheten för all familjedaghemsverksamhet. .

Dagbarnvårdarna är indelade i grupper utifrån de olika kommundelarna. En av grupperna har med stor framgång uteverksamhet som sin pedagogiska inriktning.

### **2.3.2 Fritidshem**

Skolbarn i åldrarna 6-12 år erbjuds fritidshem före och efter skolan. Av de yngre barnen i åldern 6-9 år har cirka 97 % plats i fritidshem medan endast 18 % av 10-12 åringar har plats i fritidshem. Fritidshemmen och förskoleklass har som regel en tät samverkan och verksamheter är integrerade i grundskolorna. Under 2008 sammanställdes en rapport om bl. a aktiviteter och trivsel på fritidshemmen och rapporten visar att verksamheten är mycket omtyckt av barnen.

### **2.3.3 Förskoleklass**

Under året har en arbetsgrupp bestående av förskollärare från kommunal och enskild förskoleklass arbetat fram en ny handlingsplan med rutiner för övergången mellan förskola och förskoleklass. Arbetsgruppens mål har varit att övergången till förskoleklassen ska tillgodose barnens behov oavsett om deras förskoleplacering varit inom kommunal eller enskild verksamhet. Många platschefsområden har också intensifierat samarbetet mellan förskoleklassen och grundskolans lägre åldrar.

### **2.3.4 Grundskola**

#### **Arbetslivsorientering**

Skolorna har arbetat med arbetslivsorientering för elever i åk 8 & 9. Arbetet har skett både löpande och i projektform. Syftet har varit att ge eleven en inblick i arbetslivet,

arbetsmarknadens lagar och yrken men också att vara ett stöd för elevens kommande studie- och yrkesval. Arbetet har skett både i helklass, i grupp samt individuellt. Vanligen har man varvat lektioner med eget arbete och studiebesök på olika arbetsplatser. Ett mål med arbetet har också varit att eleverna skall reflektera kring sina framtidsdrömmar och sin identitet.

### **Kvalitetsindex grundskola, en kommunövergripande grundskoleenkät**

Som ett led i Kommunens kvalitetssäkrings och uppföljningsarbete har det sedan länge genomförts elev och föräldraenkäter på varje platschefsområde. En kommunövergripande enkät för grundskolan i likhet med den som finns för barnomsorgen har dock tidigare saknats varvid initiativet har tagits för denna enkät. Syftet med undersökningen är att den skall ge en bild av hur föräldrarna upplever grundskoleverksamheten i Vellinge Kommun och samtidigt vara ett bra komplement till övrig kommunövergripande kvalitetssäkring som bl.a. mäter studieresultat, lärartäthet, närvaro mm. Enkäten kommer att vara årligt återkommande och den kommer därmed att fylla en viktig funktion i kommunens kontinuerliga kvalitetsuppföljning.

Enkäten riktade sig till målsman för samtliga elever i årskurs 3, 6 & 9, sammanlagt 1340 st. Enkäten innehöll sju kryssfrågor med fyra svarsalternativ vardera samt en öppen fråga med möjlighet till egna kommentarer. Totalt inkom 633 svar varav 305 stycken med fria kommentarer. Detta motsvarar en svarsfrekvens på 47,2 %, en siffra som får anses vara acceptabel med tanke på den höga andelen fria kommentarer. Enkäten visar bland annat att 87 % av de som svarade är nöjda eller mycket nöjda med sina barns skolresultat/utveckling samt att 93 % uppger att deras barn trivs bra eller mycket bra i skolan. När samtliga frågor och svarsalternativ räknas samman ger detta ett index på 78,94 (max 100). En siffra som främst är tänkt som underlag vid jämförelser kommande år.

### **2.3.5 Obligatoriska särskolan**

Inom särskolan har man arbetat med ökat samarbete och gentemot grundskolan. Detta arbete förväntas ge såväl pedagogisk som sociala vinster för särskoleeleverna. Lärarna för också regelbundna diskussioner kring hur man bedömer elever i särskolan.

### **2.3.6 Gymnasium**

Ett av de viktigaste kvalitetsmålen för kommunens gymnasieskola Sundsgymnasiet har för 2008 varit att öka andelen elever som fullföljer utbildningen och får ett slutbetyg. Som ett led i det har resurscentrum, som arbetar med elever som saknar gymnasieplats eller är i behov av stöd utökat studietorget verksamhet med både generösare öppettider och mer personal. Detta har resulterat i att det genomsnittliga antalet besökare under året stigit från 100 till 187 besök/vecka. Andelen elever som fått slutbetyg från gymnasieskolan inom 4 år har också ökat från 87,4 % till 89,4 % under 2008. Ett annat viktigt mål har varit att öka genomsnittsbetyget och man har därför erbjudit stödundervisning för dem med betyget G. Den genomsnittliga betygspoängen har för 2008 ökat från 14,4 till 14,6 och bedömningen är att denna siffra kommer till att öka ytterligare till följd av de riktade stödresurserna.

### **2.3.7 Vuxenutbildning**

För att kunna erbjuda en god behovsanpassad undervisning trots minskade elevantal och därmed mindre personal så har vuxenutbildningen fokuserat på individanpassande och flexibilitet. Som ett led i detta arbetar man bland annat med kontinuerligt intag/utsläpp från kurserna. Det finns också möjlighet att läsa helt självständigt eller med olika grad av handledning, vilket innebär att distansstudier är möjliga, helt eller delvis. Vidare har vuxenutbildningen kurser i direkt samarbete med det lokala näringslivet samt vissa kurser integrerade med gymnasieutbildningen på Sundsgymnasiet.

### **2.3.8 Sfi (Svenska för invandrare)**

Sfi-undervisningen är en viktig del i integrationsarbetet i kommunen. Som ett led i detta har Vellinge Kommun gått med i projektet ”synliggörande av invandrare” genom validitetscentrum i Malmö. Målet är att valideringen skall förbättra invandrarnas förutsättningar på arbetsmarknaden. Genom språkpraktik har man också möjlighet att arbeta med det kommunikativa språket parallellt med praktik. Tyvärr har dock inte lika många som kommunen hoppats på utnyttjat denna möjlighet, något som tros bero på familjesituationen med barnpassning mm. Utifrån detta får det flexibla intaget och den individuella studietakten anses vara extra viktig för den Sfi-verksamheten i stort.

### **2.3.9 Särvox**

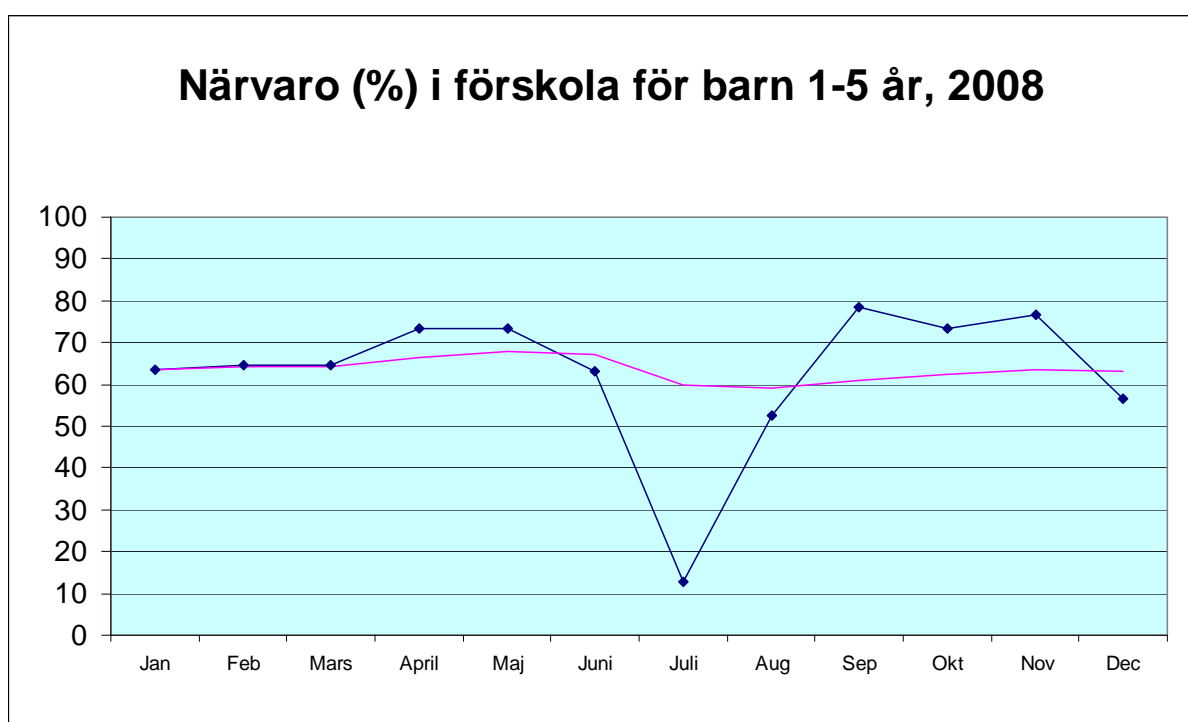
Under det senaste året har behovet av särvox ökat och det är nu max antal deltagare (6 st.) i flera kurser. Detta har också medfört att det nu för första gången är kö till några av särvox kurser. Under året har studie- och yrkesvägledare kopplats till verksamheten samarbete med andra kommuners Särvox samt Vellinge Kommuns grundläggande vuxenutbildning är också en viktig del i verksamheten. En stor utmaning för verksamheten ligger i att få de pedagogiska resurserna att räcka till för de presumtiva eleverna på träningsnivå.

### 3. Resultat & måluppfyllelse i förhållande till nationella mål

#### 3.1 Förskola

Under 2007 fick samtliga föräldrar med barn på förskolan en enkät hemskickad. I enkäten fick föräldrarna svara på frågor kring hur de upplever förskolan, pedagogiken, maten, lokaler, öppettider, utomhusaktiviteter etc. På en skala från 1-5 där 1 är underkänt och 5 mycket bra fick kommunens förskolor i genomsnitt 3,7. Både av enkätsvaren och av de medföljande kommentarerna att döma så är föräldrarna mycket nöjda med personalen och verksamheten. Däremot tycker många att barngrupperna är för stora.

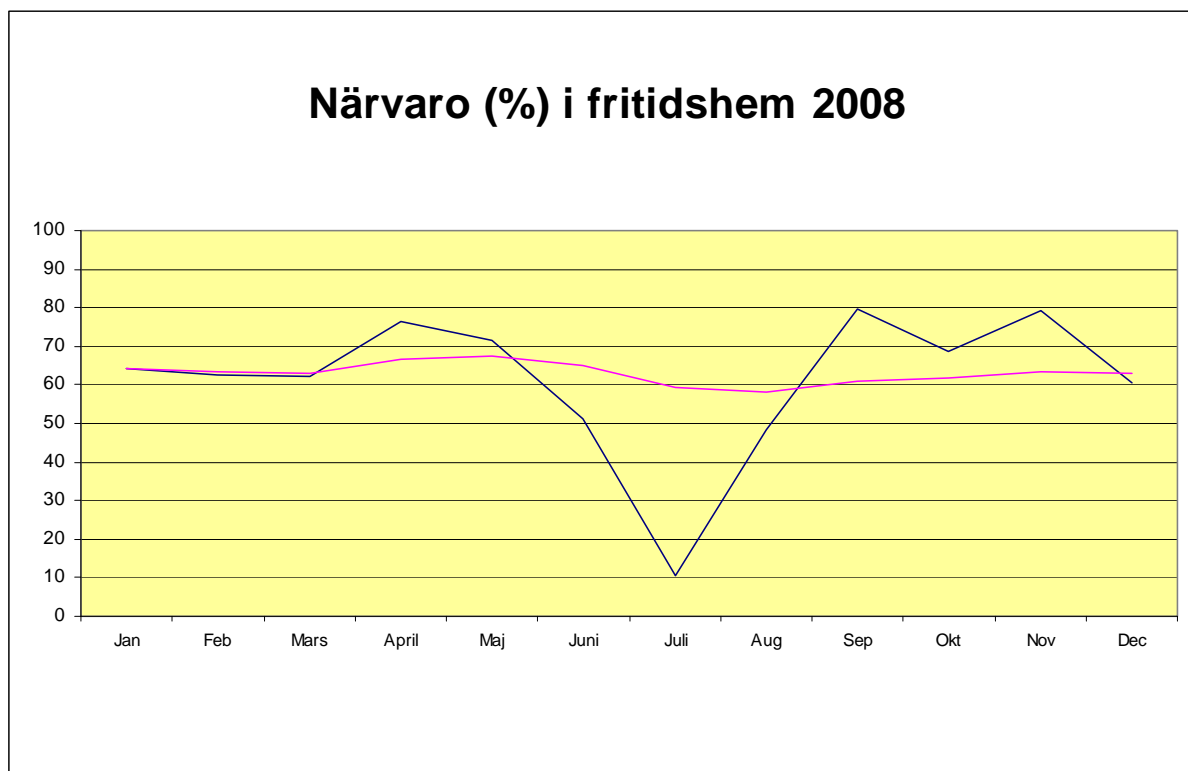
#### Närvaro i förskolan under året 2008



Diagrammet visar andelen av det totala antalet inskrivna barn i förskolan som närvarar varje månad samt den ackumulerade närvaron under året. Den högsta närvarosiffran (september månad) har sjunkit jämfört med 2007 från 83 % till 78 %. Den genomsnittliga närvaron sett över hela året har sjunkit från 65,7 % till 62,7 % från 2007 till 2008.

## 3.2 Fritidshem

### Närvaro i fritidshem under året 2007



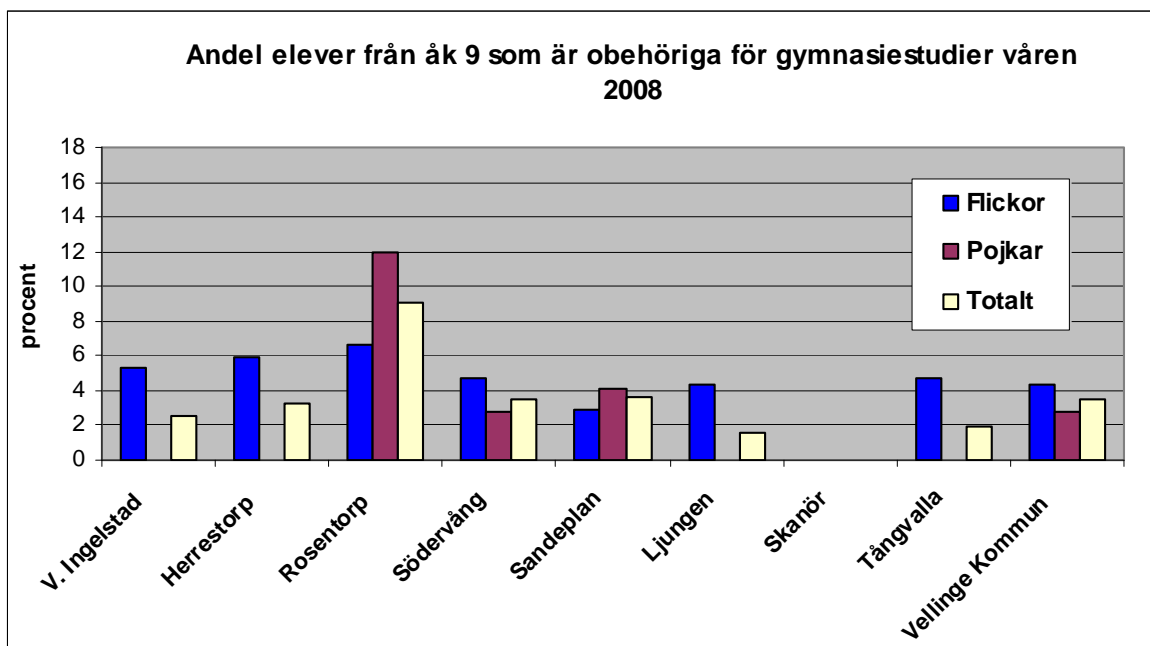
Diagrammet visar andelen av det totala antalet barn inskrivna på fritidshem som närvarar varje månad samt den ackumulerade närvaron under året. Närvarosiffrorna är i stort sett konstanta jämfört med 2007. Den högsta närvarosiffran (september månad) har stigit jämfört med 2007 från 61,8 till 61,3 medan den genomsnittliga närvaron sett över hela året har sjunkit från 65,7% till 62,7 %.

## 3.3 Resultat grundskola

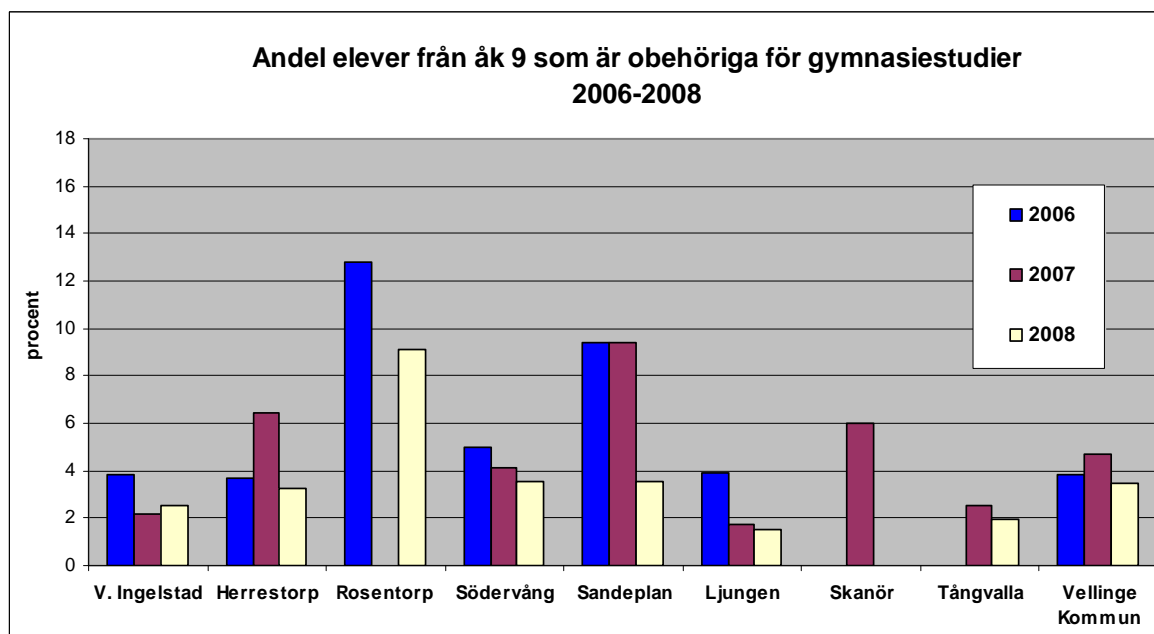
Nedan följer ett antal diagram och tabeller som visar på betyg i årskurs 9 samt andelen elever 9 som våren 2008 ej blivit behöriga för gymnasiestudier. Andelen obehöriga elever i årskurs nio har sjunkit påtagligt sedan 2007.

Orsaken till detta är att andelen obehöriga elever i matematik har halverats. I svenska har dock andelen obehöriga ökat något medan den är i stort sett oförändrad i engelska. Skanörs skola saknar helt elever som inte fått godkänt i de behörighetsgivande ämnena

### 3.3.1 Elever i grundskolan obehöriga för gymnasiestudier



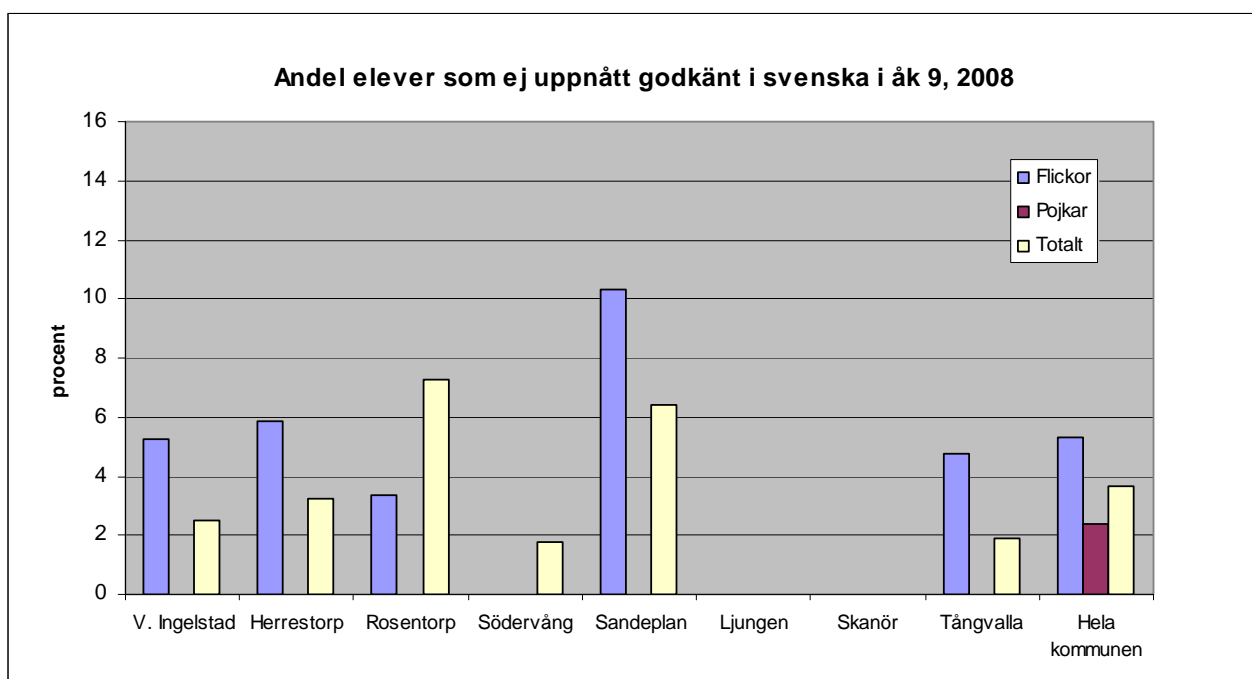
Diagrammet ovan visar andelen av det totala antalet elever i årskurs 9 som inte blivit behöriga till gymnasiestudier. I slutbetyget saknade dessa elever godkänt betyg i ett eller flera av ämnena svenska, engelska och matematik. I diagrammet nedan visas andelen obehöriga elever per skola totalt över tid. Även om andelen obehöriga i kommunen som helhet inte ändrat sig mycket är variationen stor mellan skolorna.



Nedan följer en sammanställning av slutbetyg och andelen obehöriga elever fördelat på svenska, engelska och matematik.

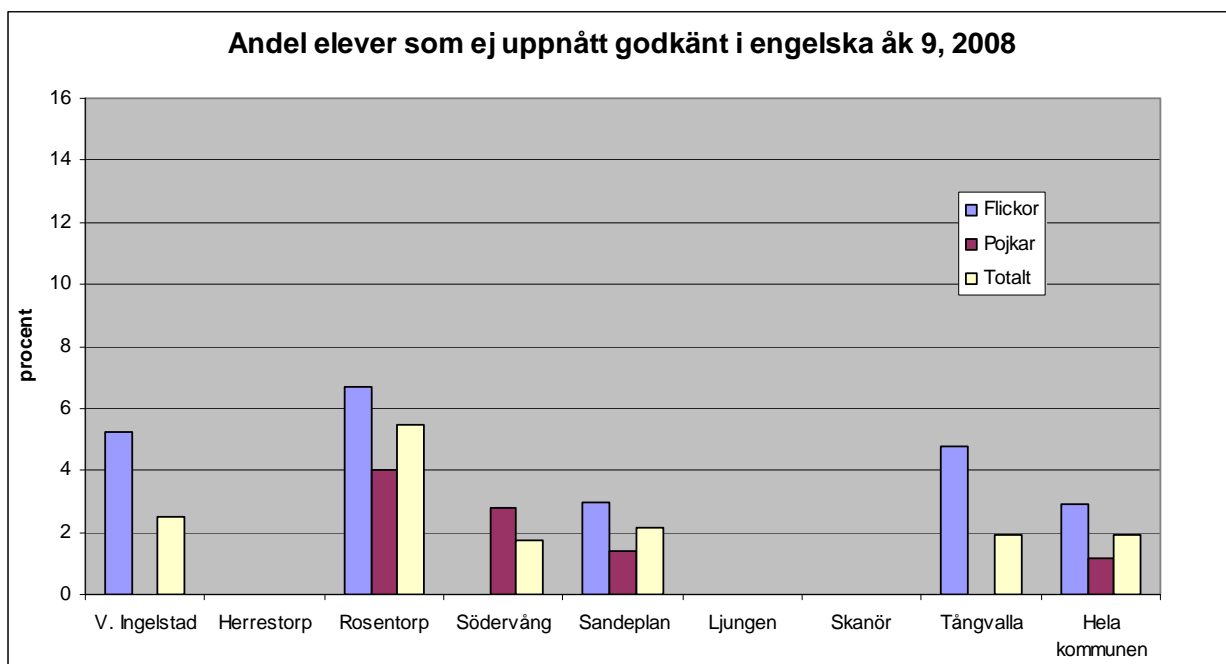
## Slutbetyg samt obehöriga elever i svenska 2008

Skola	Slutbetyg i svenska vårterminen 2008																							
	Ej uppnått målen för G						G						VG						MVG					
	Flickor		Pojkar		Totalt		Flickor		Pojkar		Totalt		Flickor		Pojkar		Totalt		Flickor		Pojkar		Totalt	
	Antal	Procent	Antal	Procent	Antal	Procent	Antal	Procent	Antal	Procent	Antal	Procent	Antal	Procent	Antal	Procent	Antal	Procent	Antal	Procent	Antal	Procent	Antal	Procent
V. Ingelstad	1	5	0	0	1	3	10	53	13	62	23	58	4	21	7	33	11	28	4	21	1	5	5	13
Herrestorp	1	6	0	0	1	3	10	59	8	57	18	58	5	29	5	36	10	32	1	6	1	7	2	6
Rosentorp	1	3	0	0	1	2	22	73	15	60	37	67	5	17	8	32	13	24	2	7	2	8	4	7
Södervång	1	5	0	0	1	2	14	67	20	56	34	60	2	10	13	36	15	26	4	19	3	8	7	12
Sandeplan	0	0	3	4	3	2	25	37	46	64	71	51	25	37	13	18	38	27	18	26	10	14	28	20
Ljungen	1	4	0	0	1	2	9	39	26	62	35	54	8	35	13	31	21	32	5	22	3	7	8	12
Skånör	0	0	0	0	0	0	5	56	9	60	14	58	4	44	4	27	8	33	0	0	2	13	2	8
Tångvalla	1	5	0	0	1	2	6	29	17	55	23	44	7	33	10	32	17	33	7	33	4	13	11	21
Hela kommunen	6	3	3	1	9	2	101	49	154	60	255	55	60	29	73	29	133	29	41	20	26	10	67	14



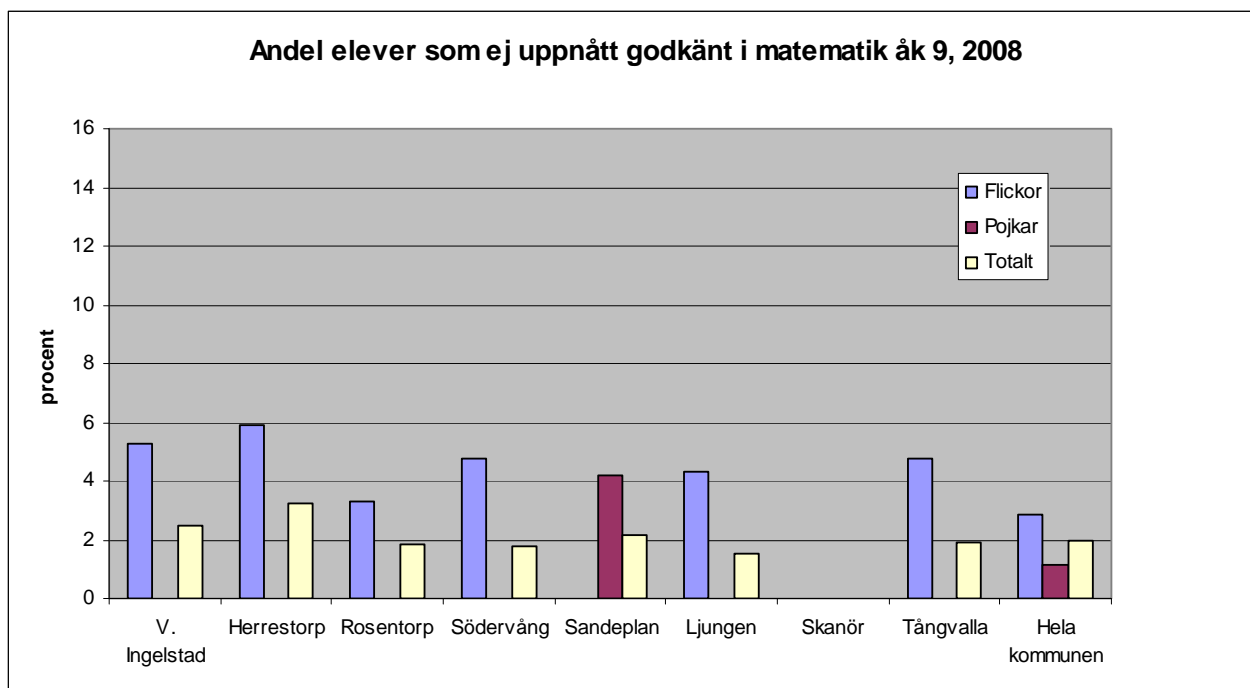
## Slutbetyg samt obehöriga elever i engelska 2008

Skola	Slutbetyg i engelska vårterminen 2008																							
	Ej uppnått målen för G						G						VG						MVG					
	Flickor		Pojkar		Totalt		Flickor		Pojkar		Totalt		Flickor		Pojkar		Totalt		Flickor		Pojkar		Totalt	
	Antal	Procent	Antal	Procent	Antal	Procent	Antal	Procent	Antal	Procent	Antal	Procent	Antal	Procent	Antal	Procent	Antal	Procent	Antal	Procent	Antal	Procent	Antal	Procent
V. Ingelstad	1	5	0	0	1	3	7	37	10	48	17	43	8	42	6	29	14	35	3	16	5	24	8	20
Herrestorp		0		0	0	0	13		8	57	21	68	2	12	3	21	5	16	2	12	3	21	5	16
Rosentorp	2	7	1	4	3	5	15	50	9	36	24	44	8	27	10	40	18	33	5	17	5	20	10	18
Södervång		0	1	3	1	2	9	43	18	50	27	47	9	43	11	31	20	35	3	14	6	17	9	16
Sandeplan	2	3	1	1	3	2	19	28	23	32	42	30	27	40	31	43	58	41	20	29	17	24	37	26
Ljungen	0	0	0	0	0	0	4	17	8	19	12	18	12	52	24	57	36	55	7	30	10	24	17	26
Skanör	0	0	0	0	0	0	5	56	8	53	13	54	2	22	6	40	8	33	2	22	1	7	3	13
Tångvalla	1	5	0	0	1	2	10	7	23	9	17	11	52	14	45	25	48	7	33	10	32	17	33	
Hela kommunen	6	3	3	1	9	2	74	36	91	36	165	36	79	38	105	41	184	40	49	24	57	22	106	23



## Slutbetyg samt obehöriga elever i matematik 2008

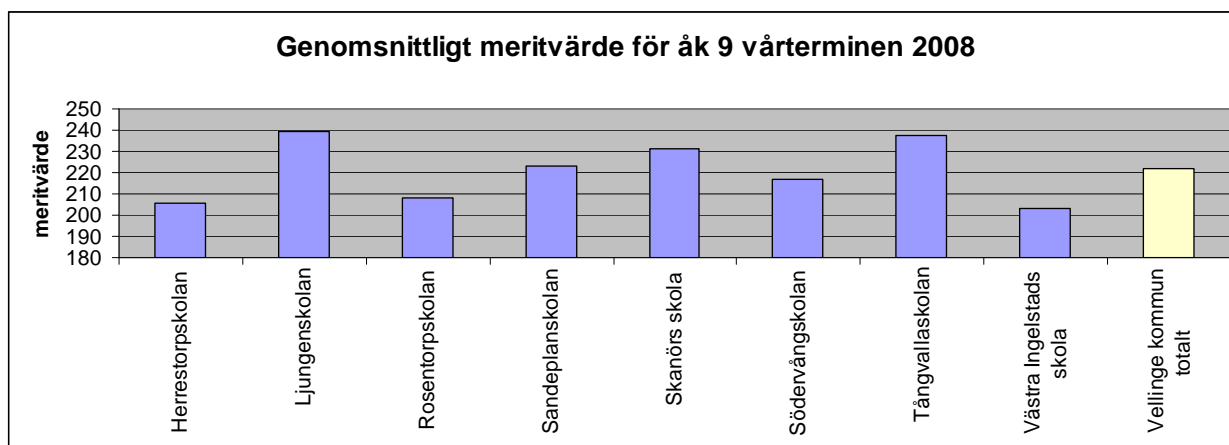
Slutbetyg i matematik vårterminen 2008																								
Ej uppnått målen för G		G						VG						MVG										
		Flickor		Pojkar		Totalt		Flickor		Pojkar		Totalt		Flickor		Pojkar		Totalt						
Skola	Antal	Procent	Antal	Procent	Antal	Procent	Antal	Procent	Antal	Procent	Antal	Procent	Antal	Procent	Antal	Procent	Antal	Procent	Antal	Procent	Antal	Procent		
	V. Ingelstad	1	5	0	0	1	3	10	53	13	62	23	58	4	21	7	33	11	28	4	21	1	5	5
Herrestorp	1	6	0	0	1	3	10	59	8	57	18	58	5	29	5	36	10	32	1	6	1	7	2	6
Rosentorp	1	3	0	0	1	2	22	73	15	60	37	67	5	17	8	32	13	24	2	7	2	8	4	7
Södervång	1	5	0	0	1	2	14	67	20	56	34	60	2	10	13	36	15	26	4	19	3	8	7	12
Sandeplan	0	0	3	4	3	2	25	37	46	64	71	51	25	37	13	18	38	27	18	26	10	14	28	20
Ljungen	1	4	0	0	1	2	9	39	26	62	35	54	8	35	13	31	21	32	5	22	3	7	8	12
Skånör	0	0	0	0	0	5	56	9	60	14	58	4	44	4	27	8	33	0	0	2	13	2	8	8
Tångvalla	1	5	0	0	1	2	6	29	17	55	23	44	7	33	10	32	17	33	7	33	4	13	11	21
Hela kommunen	6	3	3	1	9	2	101	49	154	60	255	55	60	29	73	29	133	29	41	20	26	10	67	14



### 3.3.2 Slutbetyg årskurs 9 grundskolan

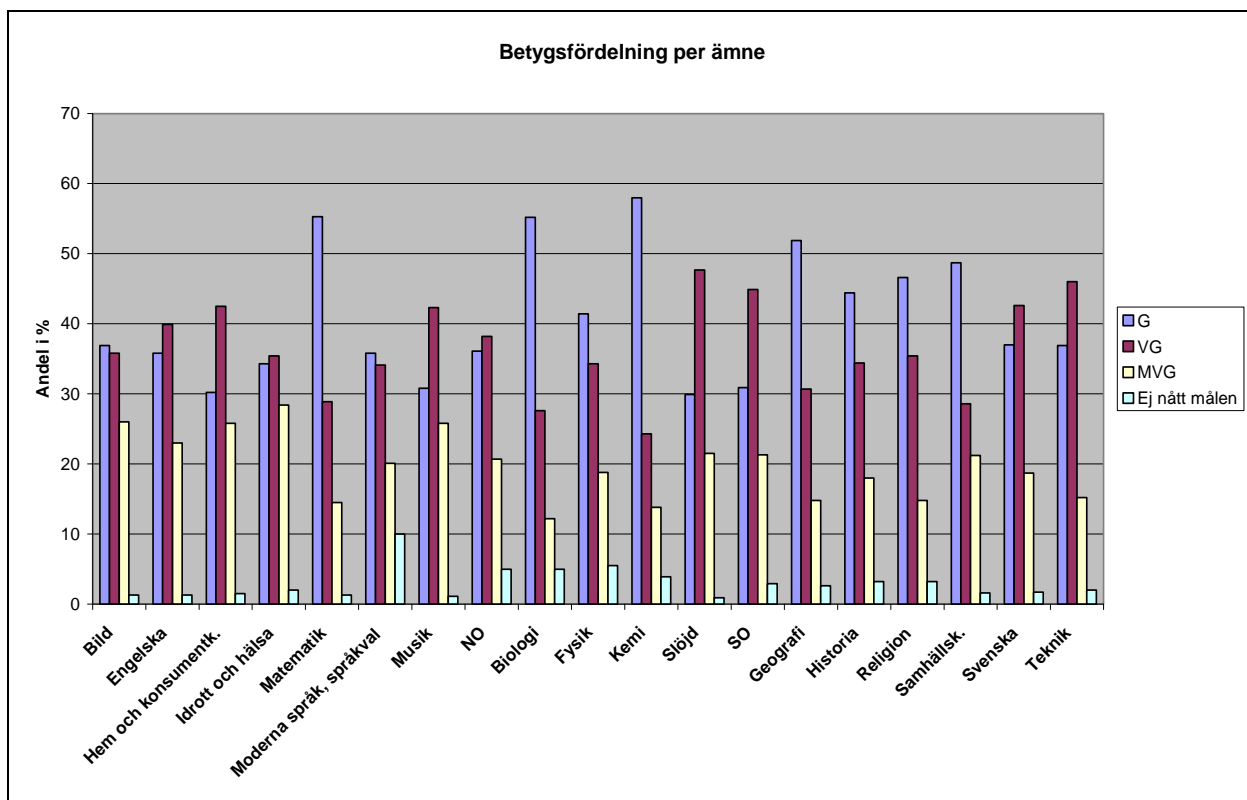
#### Meritvärde

Diagrammet nedan visar meritvärdet för årskurs 9 vårterminen 2008. (meritvärdet har inte beräknats i tidigare kvalitetsredovisningar utan är en del av kommunens utveckling av kvalitetsuppföljningsarbetet)



#### Betygsresultat samtliga ämnen

Slutbetyg ämnesvis år 9 vårterminen 2008															
Ämne	Andel (%) elever som erhållit visst betyg eller ej nått målen i ämnet														
	Antal elever			Totalt				Flickor				Pojkar			
	Total	Flickor	Pojkar	G	VG	MVG	Ej nått målen	G	VG	MVG	Ej nått målen	G	VG	MVG	Ej nått målen
Bild	461	206	255	36,9	35,8	26	1,3	18,9	41,3	39,8	0	51,4	31,4	14,9	2,4
Engelska	461	206	255	35,8	39,9	23	1,3	35,9	38,3	23,8	1,9	35,7	41,2	22,4	0,8
Hem och konsumentk.	461	206	255	30,2	42,5	25,8	1,5	15,5	42,2	41,3	1	42	42,7	13,3	2
Idrott och hälsa	461	206	255	34,3	35,4	28,4	2	37,9	36,9	22,3	2,9	31,4	34,1	33,3	1,2
Matematik	461	206	255	55,3	28,9	14,5	1,3	49	29,1	19,9	1,9	60,4	28,6	10,2	0,8
Moderna språk	369	174	195	35,8	34,1	20,1	10	27	38,5	28,2	6,3	43,6	30,3	12,8	13,3
Musik	461	206	255	30,8	42,3	25,8	1,1	23,8	50,5	24,8	1	36,5	35,7	26,7	1,2
NO	280	121	159	36,1	38,2	20,7	5	28,1	41,3	25,6	5	42,1	35,8	17	5
Biologi	181	85	96	55,2	27,6	12,2	5	50,6	25,9	18,8	4,7	59,4	29,2	6,3	5,2
Fysik	181	85	96	41,4	34,3	18,8	5,5	36,5	36,5	18,8	8,2	45,8	32,3	18,8	3,1
Kemi	181	85	96	58	24,3	13,8	3,9	60	18,8	16,5	4,7	56,3	29,2	11,5	3,1
Slöjd	461	206	255	29,9	47,7	21,5	0,9	21,8	51,9	25,7	0,5	36,5	44,3	18	1,2
SO	272	119	153	30,9	44,9	21,3	2,9	21	50,4	23,5	5	38,6	40,5	19,6	1,3
Geografi	189	87	102	51,9	30,7	14,8	2,6	48,3	31	17,2	3,4	54,9	30,4	12,7	2
Historia	189	87	102	44,4	34,4	18	3,2	42,5	33,3	20,7	3,4	46,1	35,3	15,7	2,9
Religion	189	87	102	46,6	35,4	14,8	3,2	35,6	40,2	20,7	3,4	55,9	31,4	9,8	2,9
Samhällsk.	189	87	102	48,7	28,6	21,2	1,6	40,2	31	27,6	1,1	55,9	26,5	15,7	2
Svenska	460	206	254	37	42,6	18,7	1,7	22,8	48,1	27,7	1,5	48,4	38,2	11,4	2
Teknik	461	206	255	36,9	46	15,2	2	29,1	51	18	1,9	43,1	42	12,9	2



### 3.3.3 Nationella prov årskurs 9 grundskolan

#### Resultat nationellt prov Svenska delprov A årskurs 9, 2008

Skola	Betyg																							
	Ej uppnått målen för G						G						VG				MVG							
	Flickor		Pojkar		Totalt		Flickor		Pojkar		Totalt		Flickor		Pojkar		Totalt		Flickor		Pojkar		Totalt	
	Antal	Procent	Antal	Procent	Antal	Procent	Antal	Procent	Antal	Procent	Antal	Procent	Antal	Procent	Antal	Procent	Antal	Procent	Antal	Procent	Antal	Procent	Antal	Procent
V. Ingelstad	1	5	2	10	3	8	4	21	8	38	12	30	10	53	10	48	20		4	21	1	5	5	13
Herrestorp	1	6		0	1	3	5	29	7	50	12	39	11	65	6	43	17			0	1	7	1	3
Rosentorp	3	10	6	24	9	16	8	27	8	32	16	29	17	57	11	44	28		2	7	0	0	2	4
Södervång	0	0	0	0	0	0	4	19	9	25	13	23	12	57	22	61	34		5	24	5	14	10	18
Sandeplan	4	6	1	1	5	4	10	15	30	42	40	29	41	60	31	44	72		13	19	9	13	22	16
Ljungen	0	0	1	2	1	2	2	9	11	26	13	20	17	74	24	57	41		4	17	6	14	10	15
Skanör	0	0	0	0	0	0	3	33	5	33	8	33	5	56	9	60	14		1	11	1	7	2	8
Tångvalla	0	0	5	16	5	10	2	10	10	32	12	23	10	48	9	29	19		9	43	7	23	16	31
Hela kommunen	9	4	15	6	24	5	38	18	88	35	126	27	123	59	122	48	245	53	38	18	30	12	68	15

## Resultat nationellt prov Svenska delprov B årskurs 9, 2008

Skola	Betyg																							
	Ej uppnått målen för G						G						VG						MVG					
	Flickor		Pojkar		Totalt		Flickor		Pojkar		Totalt		Flickor		Pojkar		Totalt		Flickor		Pojkar		Totalt	
	Antal	Procent	Antal	Procent	Antal	Procent	Antal	Procent	Antal	Procent	Antal	Procent	Antal	Procent	Antal	Procent	Antal	Procent	Antal	Procent	Antal	Procent	Antal	Procent
V. Ingelstad	1		0	0	1	3	4	22	14	64	18	45	6	33	6	27	12	30	7	39	2	9	9	23
Herrestorp		0		0	0	0	3	18	9	64	12	39	12	71	4	29	16	52	2	12	1	7	3	10
Rosentorp	1	3		0	1	2	9	31	11	44	20	37	16	55	11	44	27	50	3	10	3	12	6	11
Södervång	0	0	3	8	3	5	14	67	19	53	33	58	6	29	12	33	18	32	1	5	2	6	3	5
Sandeplan	1	1	2	3	3	2	16	24	34	48	50	36	31	46	27	38	58	42	20	29	8	11	28	20
Ljungen	0	0	0	0	0	0	4	17	12		16	25	9	39	19	45	28	43	10	43	11	26	21	32
Skånör	0	0	0	0	0	0	2	22	6	40	8	33	6	67	7	47	13	54	1	11	2	13	3	13
Tångvalla	0	0	0	0	0	0	7	33	17	55	24	46	11	52	14	45	25	48	3	0	0	0	3	6
Hela kommunen	3	1	5	2	8	2	59	29	122	48	181	39	97	47	100	39	197	43	47	23	29	11	76	16

## Resultat nationellt prov Svenska delprov C årskurs 9, 2008

Skola	Betyg																							
	Ej uppnått målen för G						G						VG						MVG					
	Flickor		Pojkar		Totalt		Flickor		Pojkar		Totalt		Flickor		Pojkar		Totalt		Flickor		Pojkar		Totalt	
	Antal	Procent	Antal	Procent	Antal	Procent	Antal	Procent	Antal	Procent	Antal	Procent	Antal	Procent	Antal	Procent	Antal	Procent	Antal	Procent	Antal	Procent	Antal	Procent
V. Ingelstad	1	5	0	0	1	3	8	40	14	70	22	55	9	45	6	30	15	38	2	10	0	0	2	5
Herrestorp	2	12	4	29	6	19	2		7	50	9	29	11	65	3	21	14	45	2	12		0	2	6
Rosentorp	1	3	1	4	2	4	11	37	16	64	27	49	17	57	7	28	24	44	1	3	1	4	2	4
Södervång	1	5	5	14	5	9	7	33	24	67	31	54	10	48	6	17	16	28	3	14	1	3	4	7
Sandeplan	2	3	4	6	6	4	30	44	44	62	74	53	29	43	18	25	47	34	7	10	5	7	12	9
Ljungen	0	0	1	2	1	2	6	26	16	38	22	34	11	48	19	45	30	46	6	26	6	14	12	18
Skånör	0	0	0	0	0	0	2	22	5	33	7	29	5	56	10	67	15	63	2	22	0	0	2	8
Tångvalla	1	5	4	13	5	10	4	19	15	48	19	37	8	38	10	32	18	35	8	38	2	6	10	19
Hela kommunen	8	4	19	7	26	6	70	33	141	56	211	46	100	48	79	31	179	39	31	15	15	6	46	10

## Resultat nationellt prov Engelska delprov A årskurs 9, 2008

Skola	Betyg																							
	Ej uppnått målen för G						G						VG						MVG					
	Flickor		Pojkar		Totalt		Flickor		Pojkar		Totalt		Flickor		Pojkar		Totalt		Flickor		Pojkar		Totalt	
	Antal	Procent	Antal	Procent	Antal	Procent	Antal	Procent	Antal	Procent	Antal	Procent	Antal	Procent	Antal	Procent	Antal	Procent	Antal	Procent	Antal	Procent	Antal	Procent
V. Ingelstad	1	5	0	0	1	3	10	53	10	48	20	50	5	26	8	38	13	33	3	16	3	14	6	15
Herrestorp	0	0	0	0	0	0	15	88	2	14	17	55	2	12	7	50	9	29	0	0	4	29	4	13
Rosentorp	2	7	1	4	3	5	16	53	9	36	25	45	5	17	13	52	18	33	7	23	2	8	9	16
Södervång	0	0	0	0	0	0	9	45	19	53	28	50	7	35	11	31	18	32	4	20	6	17	10	18
Sandeplan	1	1	0	0	1	1	22	32	24	34	46	33	27	40	27	38	54	39	18	26	20	28	38	27
Ljungen	0	0	0	0	0	0	5	22	9	21	14	22	8	35	20	48	28	43	10	43	13	31	23	35
Skånör	0	0	2	13	2	8	5	56	6	40	11	46	2	22	7	47	9	38	2	22	0	0	2	8
Tångvalla	0	0	0	0	0	0	5	25	8	26	13	25	12	60	15	48	27	53	3	15	8	26	11	22
Hela kommunen	4	2	3	1	7	2	87	42	87	34	174	38	68	33	##	42	176	38	47	23	56	22	103	22

## Resultat nationellt prov Engelska delprov B årskurs 9, 2008

Skola	Betyg																							
	Ej uppnått målen för G						G						VG						MVG					
	Flickor		Pojkar		Totalt		Flickor		Pojkar		Totalt		Flickor		Pojkar		Totalt		Flickor		Pojkar		Totalt	
	Antal	Procent	Antal	Procent	Antal	Procent	Antal	Procent	Antal	Procent	Antal	Procent	Antal	Procent	Antal	Procent	Antal	Procent	Antal	Procent	Antal	Procent	Antal	Procent
V. Ingelstad	2	11	0	0	2	5	6	32	9	43	15	38	6	32	11	52	17	43	5	26	1	5	6	15
Herrestorp	0	0	0	0	0	0	9	53	2	14	11	35	6	35	9	64	15	48	2	12	3	21	5	16
Rosentorp	3	10	1	4	4	7	12	41	5	20	17	31	8	28	14	56	22	41	6	21	5	20	11	20
Södervång	0	0	2	6	2	4	6	30	10	28	16	29	12	60	16	44	28	50	2	10	8	22	10	18
Sandeplan	7	11	1	1	8	6	17	27	21	28	38	27	20	31	36	48	56	40	20	31	17	23	37	27
Ljungen	0	0	0	0	0	0	3	13	10	24	13	20	15	65	20	48	35	54	5	22	12	29	17	26
Skånör	0	0	0	0	0	0	3	33	4	27	7	29	3	33	8	53	11	46	3	33	3	20	6	25
Tångvalla	0	0	0	0	0	0	1	5	6	19	7	14	13	65	16	52	29	57	6	30	9	29	15	29
Hela kommunen	12	6	4	2	16	3	57	28	67	26	124	27	83	41	130	50	213	46	49	24	58	22	107	23

## Resultat nationellt prov Engelska delprov C årskurs 9, 2008

Skola	Betyg																							
	Ej uppnått målen för G						G						VG						MVG					
	Flickor		Pojkar		Totalt		Flickor		Pojkar		Totalt		Flickor		Pojkar		Totalt		Flickor		Pojkar		Totalt	
	Antal	Procent	Antal	Procent	Antal	Procent	Antal	Procent	Antal	Procent	Antal	Procent	Antal	Procent	Antal	Procent	Antal	Procent	Antal	Procent	Antal	Procent	Antal	Procent
V. Ingelstad	1	5	0	0	1	3	9	47	12	57	21	53	6	32	7	33	13	33	3	16	2	10	5	13
Herrestorp	0	0	0	0	0	0	14	82	7	50	21	68	3	18	6	43	9	29	0	0	1	7	1	3
Rosentorp	1	3	1	4	2	4	20	67	14	56	34	62	8	27	6	24	14	25	1	3	4	16	5	9
Södervång	1	5	1	3	2	4	9	45	16	44	25	45	9	45	14	39	23	41	1	5	5	14	6	11
Sandeplan	3	4	1	1	4	3	21	31	23	32	44	32	32	47	29	41	61	44	12	18	18	25	30	22
Ljungen	0	0	0	0	0	0	4	17	8	19	12	18	14	61	24	57	38	58	5	22	10	24	15	23
Skanör	0	0	1	7	1	4	6	67	10	67	16	67	1	11	4	27	5	21	2	22	0	0	2	8
Tångvalla	0	0	1	3	1	2	4		11	35	15	29	11	55	15	48	26	51	5	25	4	13	9	18
Hela kommunen	6	3	5	2	11	2	87	42	101	40	188	41	84	41	##	41	189	41	29	14	44	17	73	16

## Resultat nationellt prov Matematik årskurs 9, 2008

Skola	Betyg																							
	Ej uppnått målen för G						G						VG						MVG					
	Flickor		Pojkar		Totalt		Flickor		Pojkar		Totalt		Flickor		Pojkar		Totalt		Flickor		Pojkar		Totalt	
	Antal	Procent	Antal	Procent	Antal	Procent	Antal	Procent	Antal	Procent	Antal	Procent	Antal	Procent	Antal	Procent	Antal	Procent	Antal	Procent	Antal	Procent	Antal	Procent
V. Ingelstad	3	16	0	0	3	8	8	42	14	67	22	55	4	21	6	29	10	25	4	21	1	5	5	13
Herrestorp	1	6	0	0	1	3	8	44	5	38	13	42	7		7	54	14	45	2	11	1	8	3	10
Rosentorp	10	34	7	28	17	31	13	45	9	36	22	41	5	17	7	28	12	22	1	3	2	8	3	6
Södervång	4	19	3	8	7	12	9	43	17	47	26	46	4	19	13	36	17	30	4	19	3	8	7	12
Sandeplan	4	6	4	6	8	6	25	37	41	58	66	47	22	32	18	25	40	29	17	25	8	11	25	18
Ljungen	5	22	3	7	8	12	8	35	23	55	31	48	7	30	13	31	20	31	3	13	3	7	6	9
Skanör	1	11	2	13	3	13	4	44	6	40	10	42	4	44	7	47	11	46	0	0	0	0	0	0
Tångvalla	1	5	3	10	4	8	6	30	14	45	20	39	6	30	8	26	14	27	7	35	6	19	13	25
Hela kommunen	29	14	22	9	51	11	81	39	129	51	210	46	59	29	79	31	138	30	38	18	24	9	62	13

Tabellerna visar resultaten från de nationella proven i svenska, engelska och matematik i årskurs 9. Av siffrorna framgår att en del skolor har en större andel elever som inte uppnår målen för godkänt vid de nationella proven. För kommunen i stort är det svenska A och C samt matematik där flest elever inte uppnått betyget godkänt.

### 3.3.4 Nationella prov årskurs 5 grundskolan

#### Resultat nationellt prov Svenska årskurs 5, 2008

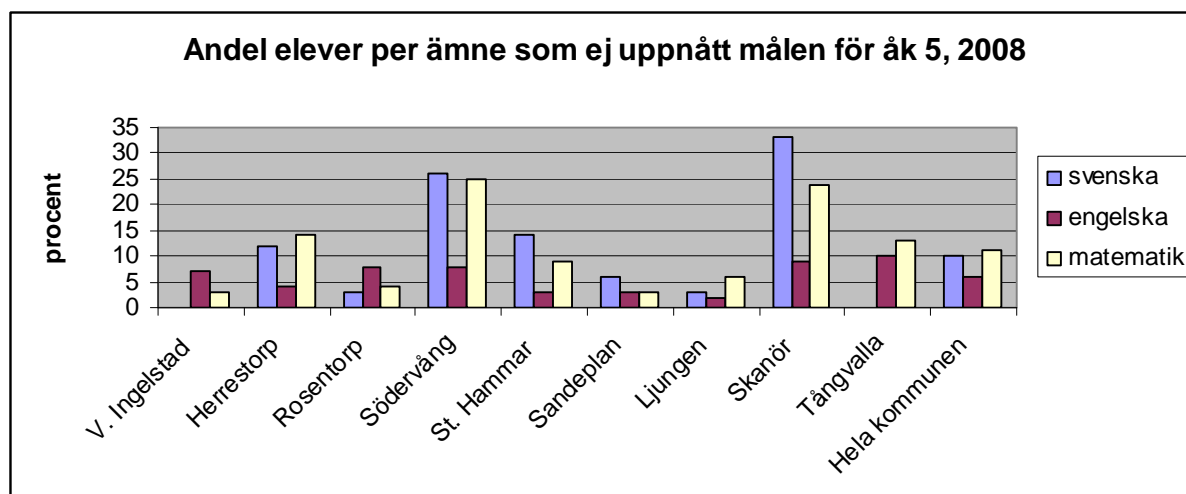
Skola	Ej uppnått målen för skolår 5 i svenska						Uppnått målen för skolår 5 i svenska					
	Flickor		Pojkar		Totalt		Flickor		Pojkar		Totalt	
Skola	Antal	Procent	Antal	Procent	Antal	Procent	Antal	Procent	Antal	Procent	Antal	Procent
V. Ingelstad	1	4	0	0	1	3	24	96	14	100	38	97
Herrestorp	0	0	2	12	2	7	11	100	15	88	26	93
Rosentorp	2	12	1	3	3	6	15	88	30	97	45	94
Södervång	14	39	8	26	22	33	22	61	23	74	45	67
St. Hammar	0	0	3	14	3	9	12	100	18	86	30	91
Sandeplan	1	4	2	6	3	5	27	96	33	94	60	95
Ljungen	2	6	1	3	3	5	29	94	33	97	62	95
Skanör	6	27	4	33	10	29	16	73	8	67	24	71
Tångvalla	1	7	0	0	1	3	14	93	15	100	29	97
Hela kommunen	27	14	21	10	48	12	170	86	189	90	359	88

#### Resultat nationellt prov Engelska årskurs 5, 2008

Skola	Ej uppnått målen för skolår 5 i engelska						Uppnått målen för skolår 5 engelska					
	Flickor		Pojkar		Totalt		Flickor		Pojkar		Totalt	
Skola	Antal	Procent	Antal	Procent	Antal	Procent	Antal	Procent	Antal	Procent	Antal	Procent
V. Ingelstad	3	11	0	0	3	7	24	89	14	100	38	93
Herrestorp	0	0	1	6	1	4	11	4	16	94	27	96
Rosentorp	2	12	2	6	4	8	15	88	29	94	44	92
Södervång	4	11	1	3	5	8	31	89	30	97	61	92
St. Hammar	0	0	1	5	1	3	12		20	95	32	97
Sandeplan	2	7	0	0	2	3	26	93	35	100	61	97
Ljungen	1	3	0	0	1	2	30	97	34	100	64	98
Skanör	3	14	0	0	3	9	19	86	12	100	31	91
Tångvalla	3	20	0	0	3	10	12		15	100	27	90
Hela kommunen	18	9	5	2	23	6	180	91	205	98	385	94

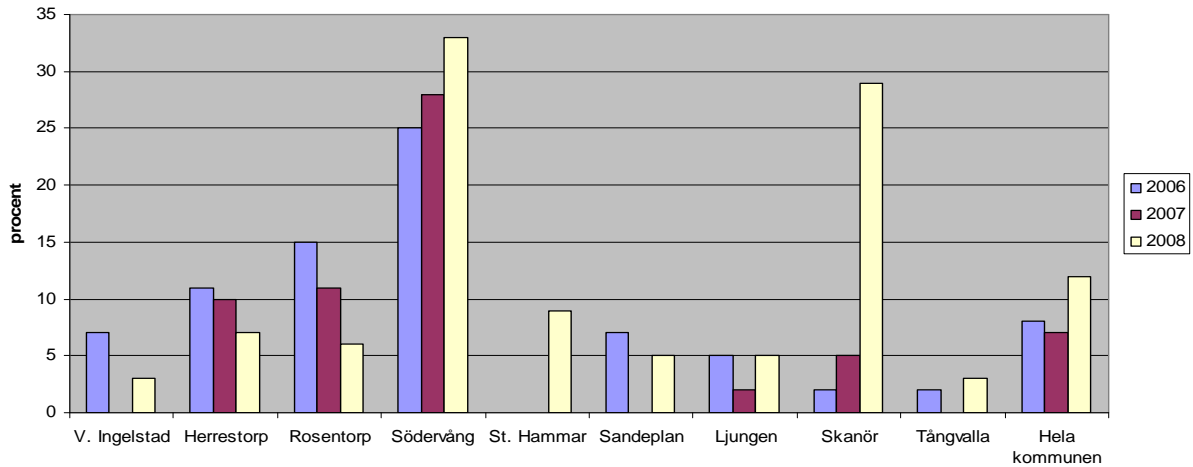
## Resultat nationellt prov Matematik årskurs 5, 2008

Skola	Ej uppnått målen för skolår 5 i matematik						Uppnått målen för skolår 5 i matematik					
	Flickor		Pojkar		Totalt		Flickor		Pojkar		Totalt	
	Antal	Procent	Antal	Procent	Antal	Procent	Antal	Procent	Antal	Procent	Antal	Procent
V. Ingelstad	1	4	0	0	1	3	24	96	14	100	38	97
Herrestorp	2	18	2	12	4	14	9	9	15	88	24	86
Rosentorp	1	6	1	3	2	4	16	94	30	97	46	96
Södervång	11	31	6	19	17	25	25	25	25	81	50	75
St. Hammar	0	0	3	14	3	9	12	100	18	86	30	91
Sandeplan	1	4	1	3	2	3	27	96	34	97	61	97
Ljungen	3	10	1	3	4	6	28	90	33	97	61	94
Skanör	7	32	1	8	8	24	15	68	11	92	26	76
Tångvalla	2	13	2	13	4	13	13	87	13	87	26	87
Hela kommunen	28	14	17	8	45	11	169	86	193	92	362	89

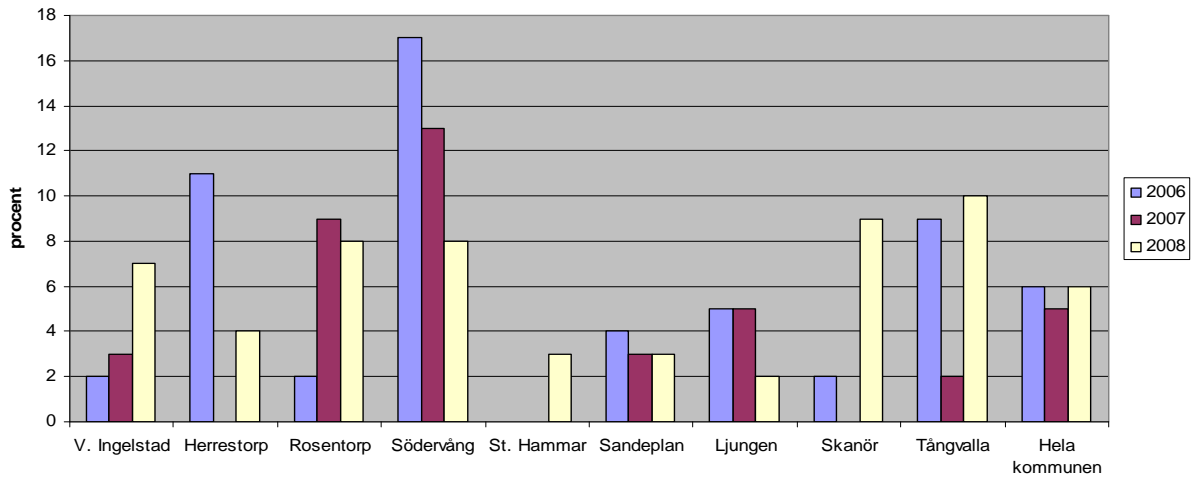


Tabellerna visar resultaten från de nationella proven i årskurs 5. Diagrammet visar andelen elever per skola som inte uppnått målen på de nationella proven för svenska, engelska och matematik. I de tre diagrammen på kommande sida visas utvecklingen i vart ämne över tid.

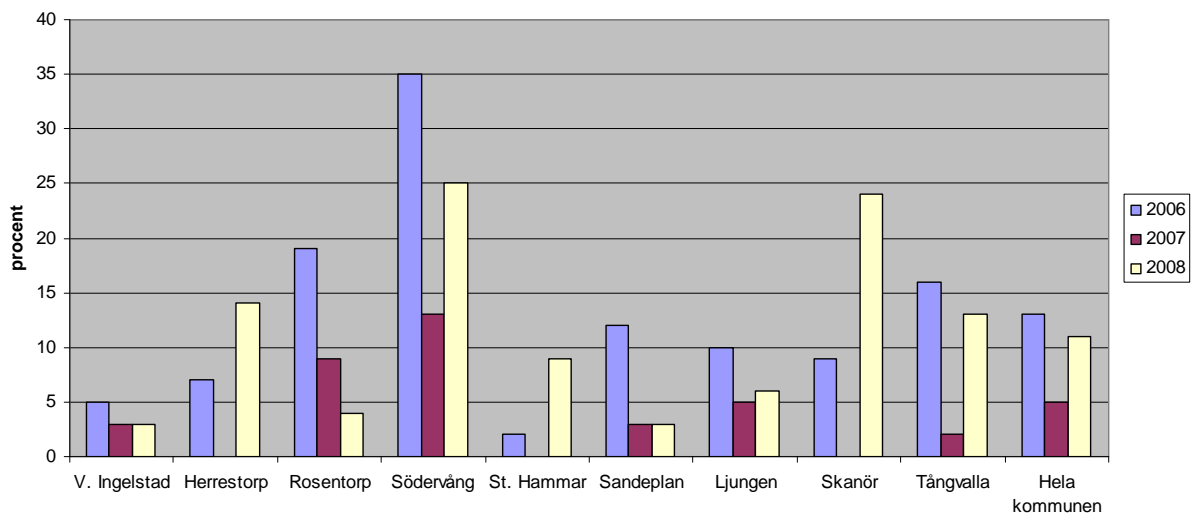
**Andel elever som ej uppnått målen i svenska åk 5, 2006-2008**



**Andel elever som ej uppnått målen i engelska åk 5, 2006-2008**



**Andel elever som ej uppnått målen i matematik åk 5, 2006-2008**

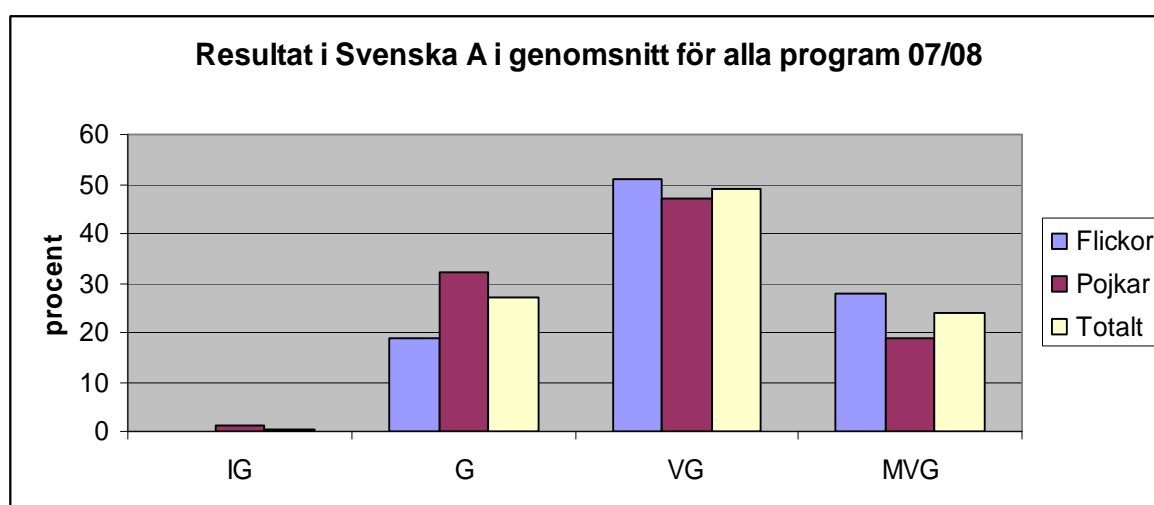


### 3.4 Resultat Sundsgymnasiet

Nedan följer ett antal diagram och tabeller som illustrerar betygen i svenska, engelska och matematik på Sundsgymnasiet.

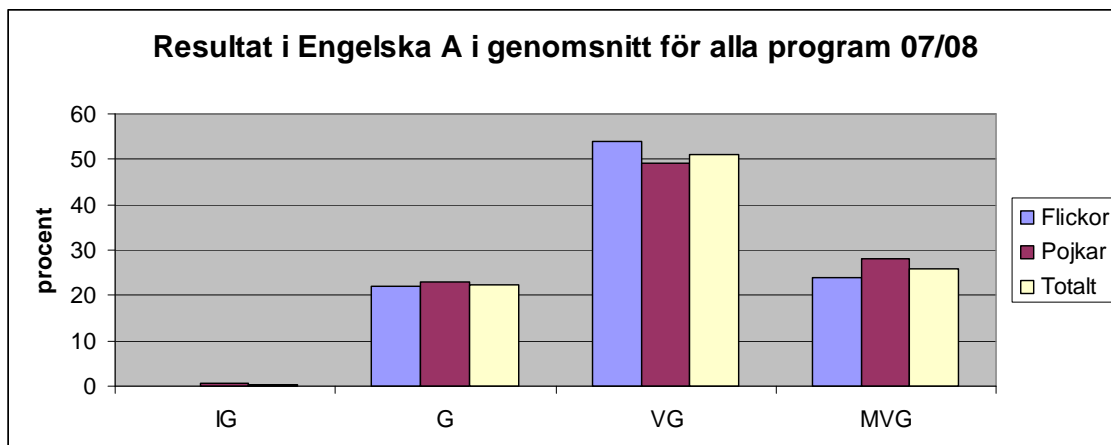
#### Resultat Svenska A för alla program läsåret 07/08

IG						G						VG						MVG					
Flickor		Pojkar		Totalt		Flickor		Pojkar		Totalt		Flickor		Pojkar		Totalt		Flickor		Pojkar		Totalt	
Antal	Procent	Antal	Procent	Antal	Procent	Antal	Procent	Antal	Procent	Antal	Procent	Antal	Procent	Antal	Procent	Antal	Procent	Antal	Procent	Antal	Procent	Antal	Procent
0	0	0	0	0	0	9	90	2	100	11	92	1	10	0	0	1	8	0	0	0	0	0	0
0	0	1	6	1	2	9	36	6	38	15	37	13	52	9	56	22	54	3	12	0	0	3	7
0	0	0	0	0	0	5	36	15	75	20	59	7	50	3	15	10	29	2	10	2	10	4	12
0	0	0	0	0	0	5	16	12	22	17	20	12	39	26	48	38	45	14	45	16	30	30	35
0	0	0	0	0	0	0	0	14	33	14	29	4	80	23	53	27	56	1	20	6	14	7	15
0	0	1	1	1	0	19	14	21	26	40	18	75	55	42	51	117	54	42	31	18	22	60	28
0	0	2	1	2	0	47	19	70	32	117	27	112	51	103	47	215	49	62	28	42	19	104	24



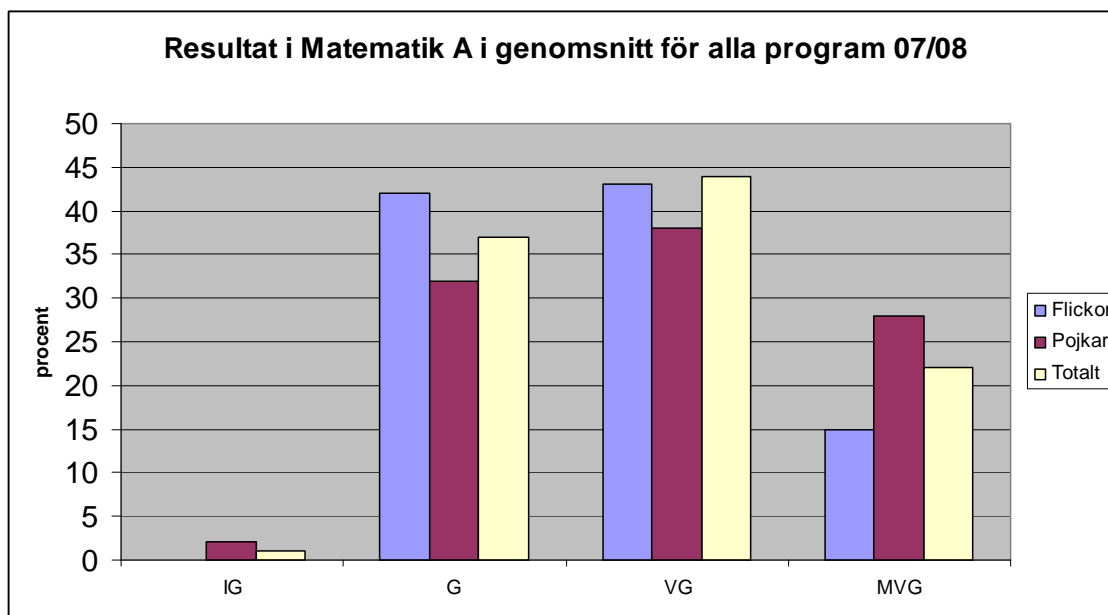
## Resultat Engelska A för alla program läsåret 07/08

IG						G						VG						MVG					
Flickor		Pojkar		Totalt		Flickor		Pojkar		Totalt		Flickor		Pojkar		Totalt		Flickor		Pojkar		Totalt	
Antal	Procent	Antal	Procent	Antal	Procent	Antal	Procent	Antal	Procent	Antal	Procent	Antal	Procent	Antal	Procent	Antal	Procent	Antal	Procent	Antal	Procent	Antal	Procent
0	0	0	0	0	0	8		1	50	9	82	1	11	1	50	2	18	0	0	0	0	0	0
0	0	0	0	0	0	9	36	4	25	13	32	11	44	8	50	19	46	5	20	4	25	9	22
0	0	0	0	0	0	4	27	8	44	12	36	9	60	7	39	16	48	2	13	3	17	5	15
0	0	0	0	0	0	6	19	5	9	11	13	16	52	29	54	45	53	9	29	20	37	29	34
0	0	0	0	0	0	2	40	11	26	13	27	2	40	22	51	24	50	1	20	10	23	11	23
0	0	1	1	1	0	20	15	21	25	41	19	79	59	38	46	117	54	36	27	23	28	59	27
0	0	1	0	1	0	49	22	50	23	99	23	118	54	105	49	223	51	53	24	60	28	113	26



## Resultat Matematik A för alla program läsåret 07/08

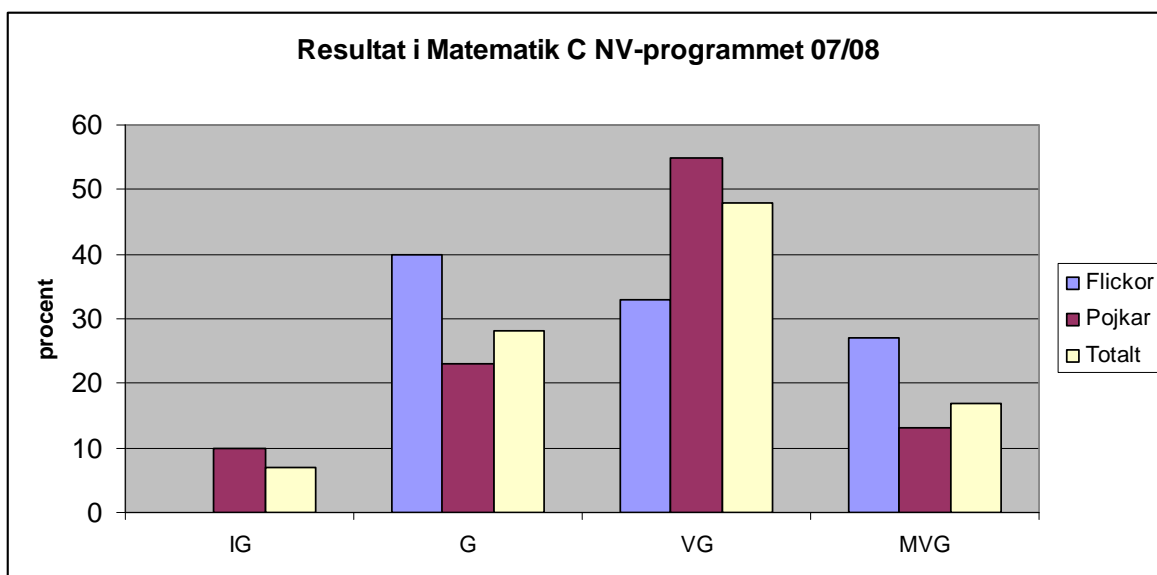
IG						G						VG						MVG					
Flickor		Pojkar		Totalt		Flickor		Pojkar		Totalt		Flickor		Pojkar		Totalt		Flickor		Pojkar		Totalt	
Antal	Procent	Antal	Procent	Antal	Procent	Antal	Procent	Antal	Procent	Antal	Procent	Antal	Procent	Antal	Procent	Antal	Procent	Antal	Procent	Antal	Procent	Antal	Procent
0	0	0	0	0	0	5	71	2	100	7	78	2	29	0	0	2	22	0	0	0	0	0	0
0	0	0	6	1	2	15	60	5	29	20	48	10	40	10	59	20	48	0	0	1	6	1	2
0	0	0	19	4	11	11	73	15	71	26	72	4	27	2	10	6	17	0	0	0	0	0	0
0	0	0	0	0	0		0	3	6	3	4	13	42	17	31	30	35	18	58	34	63	52	61
0	0	0	0	0	0	2	40	11	26	13	27	2	40	21	49	23	48	1	20	11	26	12	25
0	0		0	0	0	59	44	33	41	92	43	62	46	32	40	94	44	14	10	15	19	29	13
0	0	5	2	5	1	92	42	69	32	161	37	93	43	82	38	175	40	33	15	61	28	94	22



Tabellerna visar betygen i svenska A, engelska A och matematik A fördelat på de olika programmen på Sundsgymnasiet samt uppdelat på flickor och pojkar. Diagrammen illustrerar hur betygen är fördelade för skolan totalt, uppdelat på flickor och pojkar. Fördelningen av betygen skiljer sig inte nämnvärt från föregående år förutom i matematik A där pojkarnas betyg förbättrats påtagligt.

### Resultat Matematik C läsåret 07/08 (endast elever på NV-programmet)

IG			G			VG			MVG														
Flickor		Pojkar	Totalt		Flickor		Pojkar	Totalt		Flickor		Pojkar	Totalt										
Antal	Procent	Antal	Procent	Antal	Procent	Antal	Procent	Antal	Procent	Antal	Procent	Antal	Procent	Antal	Procent								
0	0	0	10	3	7	6	40	7	23	13	28	5	33	17	55	22	48	0	27	0	13	8	17

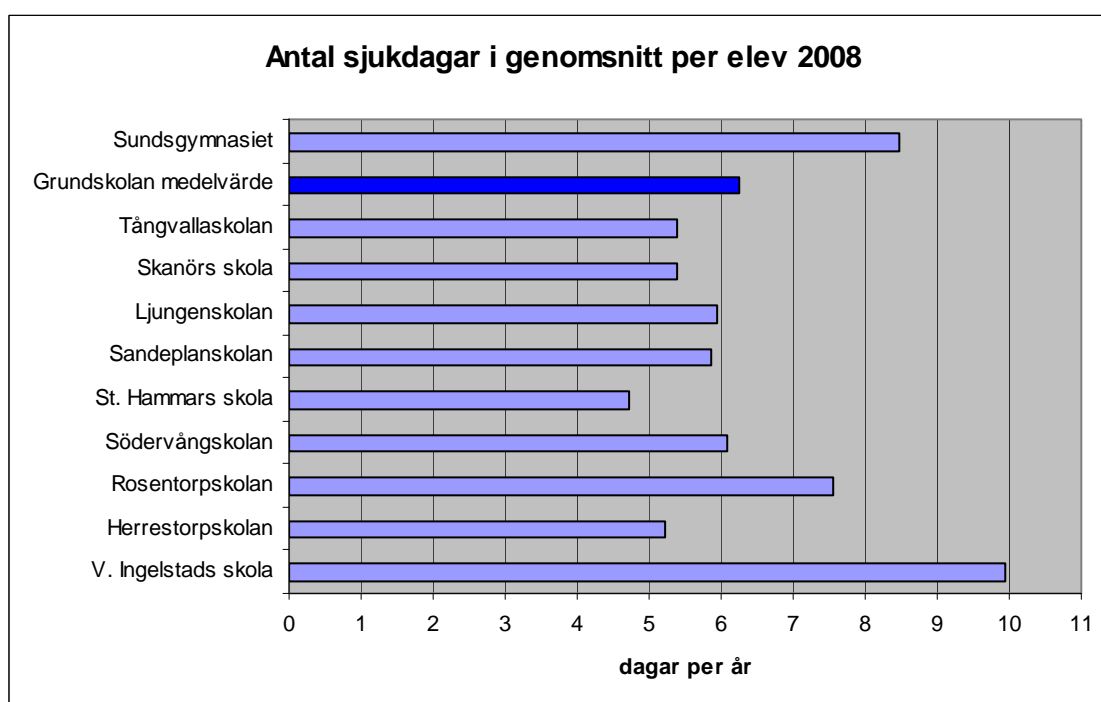


Diagrammet visar hur betygen fördelar sig i Matematik C för de totalt 46 elever på Naturvetenskapliga programmet som läst kursen. Värt att notera är att andelen VG sjunkit med nästan 10 % jämfört med läsåret 06/07.

### 3.5 Frånvaro i grundskola och gymnasium

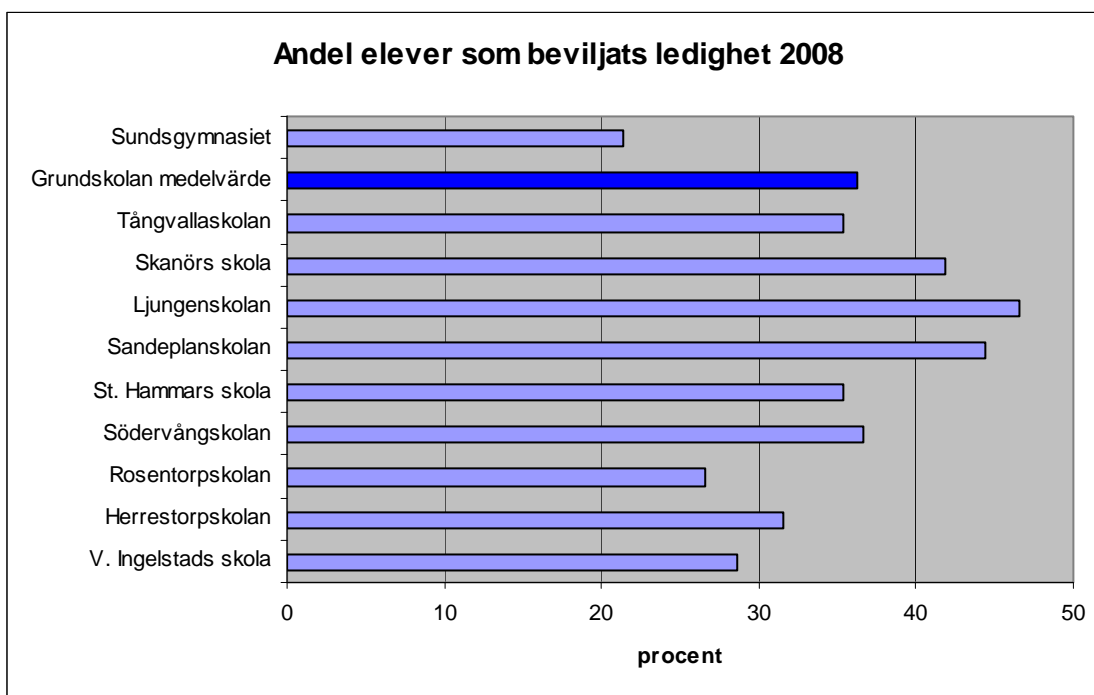
Nedan följer ett antal diagram som visar på sjukfrånvaro, beviljad ledighet och sjukfrånvaro i Vellinges grundskolor samt på Sundsgymnasiet.

#### 3.5.1 Sjukfrånvaro grundskola – gymnasieskola

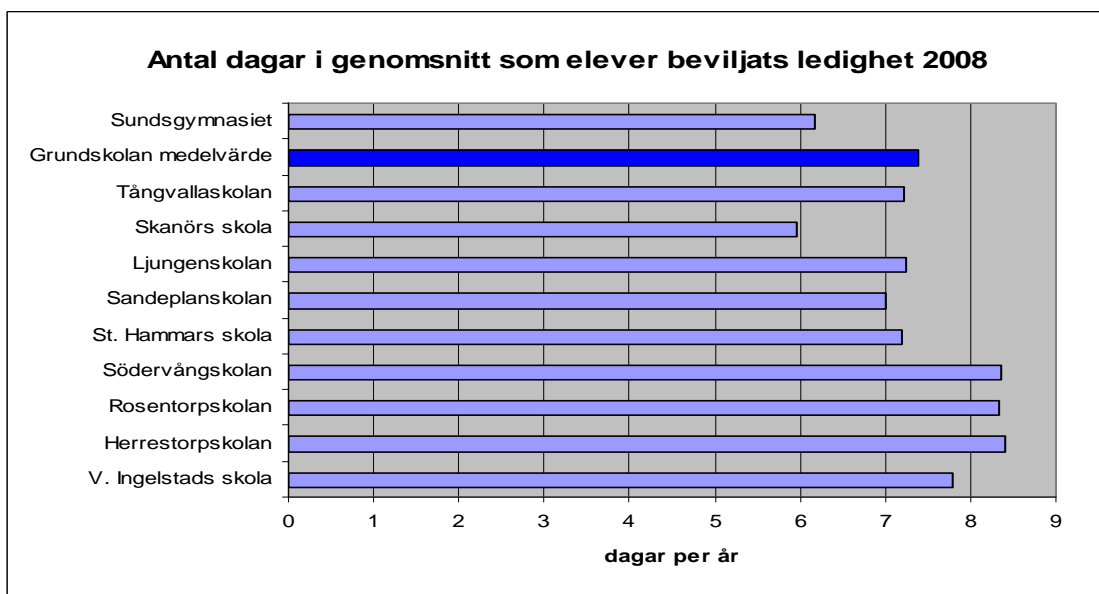


Diagrammet visar hur många sjukdagar varje elev har i genomsnitt under ett år. Medelvärdet för grundskolorna i kommunen är drygt 6 sjukdagar vilket är i stort sett oförändrat från föregående läsår. Sundsgymnasiets sjukfrånvaro har dock sjunkit en aning jämfört med läsåret 06/07.

### 3.5.2 Beviljad ledighet grundskola – gymnasieskola

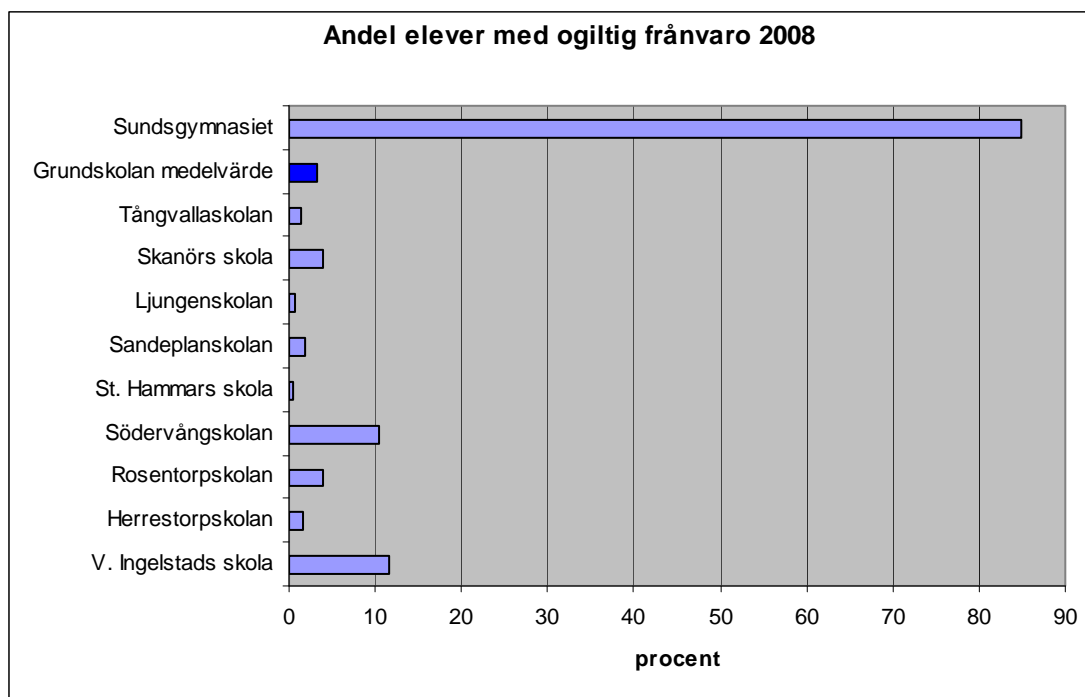


Diagrammet visar andelen av det totala antalet elever på var skola som ansökt om och fått ledighet beviljad. Endast små förändringar har skett sedan läsåret 06/07.



Diagrammet visar hur många dagar i genomsnitt som de elever som fått ledighet beviljad under 2008 varit lediga. Medelvärdet för kommunens grundskolor är 7,4 dagar att jämföra med fjolårets 6,5 dagar. Ledigheten på Sundsgymnasiet har i snitt ökat med två dagar sedan 2007.

### 3.5.3 Ogiltig frånvaro grundskola - gymnasieskola



Diagrammet visar andelen av det totala antalet elever per skola som har haft ogiltig frånvaro under 2008. För grundskolorna varierar andelen elever med ogiltig frånvaro mellan 0 och 12 % med ett medelvärde på 4 %, siffrorna är i stort sett oförändrade sedan 2007. Andelen elever med ogiltig frånvaro på Sundsgymnasiet har dock minskat från 95 % till 85 % sedan 2007.

### 3.6 Resultat Vuxenutbildning

Andelen deltagare slutfört påbörjade kurser i grundläggande och gymnasial vuxenutbildning samt påbyggnadsutbildning som har sjunkit från 81 % till 75,1 % från 2007 till 2008.

### 3.7 Resultat Sfi

Under 2008 har SFI haft ca 30 inskrivna elever dagtid och 15 kvällstid.

Undervisningen indelas i tre spår beroende på utbildningsnivå och erfarenhet från hemlandet, enligt Skolverkets bestämmelser. I Vellinge kommun finns de flesta studerande på spår 3, ett mindre antal på spår 2 men ingen studerande på spår 1 (analfabeter) Totalt 22 elever uppnådde D-nivå i det nationella provet under året, varav nära hälften fick betyget väl godkänd. En bidragande orsak till de goda resultaten är troligen att lärarbemanningen förstärks under året med 6 timmar dagtid och med ytterligare en lärare kvällstid, vilket har inneburit att det blev möjlighet att gruppindela även på kvällen.

### **3.8 Särvox**

På Särvox har ett flertal elever uppnått målen i kursplanerna samt erhållit betyg i olika ämnen. Ytterligare ett flertal är på väg att uppnå målen. Det genomsnittliga antalet deltagartimmar är oförändrad från föregående år dvs. 2,6 timmar per vecka.

## **4. Uppföljning av likabehandlingsplanen**

### **4.1 Förskola, fritidshem, grundskola, obligatoriska särskolan**

Samtliga PC områden har utarbetat en likabehandlingsplan i samarbete med personalen. I många fall har detta arbete skett i tätt samarbete med elever och personal. Gemensamt för PC-områdena är att ett stort fokus ligger på det förebyggande arbetet. Sammantaget kan konstateras att arbetet för likabehandling och antimobbning har intensifierats under 2008, något som också märks i Kommunens övergripande grundskoleenkät "Kvalitetsindex 2008" där 78 % av föräldrarna uppger att skolan arbetar aktivt med värderings och likabehandlingsfrågor. Det återstår dock fortfarande en del förbättringsarbete då inte samtliga PC-områden har uppdaterade rutiner kring hantering av mobbnings & diskrimineringsfall.

### **4.2 Gymnasieskola**

Handlingsplanen för likabehandling finns tillgänglig för alla på Sundsgymnasiets hemsida. Personalen har utbildats kring gällande diskrimineringslagstiftning och ett förebyggande arbetet kring normer och värderingar sker kontinuerligt i det pedagogiska arbetet. Skolans personal är också mycket aktiv i dessa frågor och det finns planer och rutiner för att hantera norm- och respektfrågor.

### **4.3 Vuxenutbildning, Sfi och Särvox**

All personal och elever är informerad om den lokala likabehandlingsplanen. Inom Särvox behandlas varje deltagare individuellt.

Inom vuxenutbildningens olika delar har en enkät genomförts kring respekt och trivsel i skolan och där var resultatet 5,8 på en skala 1-6, vilket får anses vara mycket bra (motsvarande siffra för 2007 var 5,3).

## **5. Analys och bedömning av måluppfyllelse i verksamheten som helhet**

Statistiska Centralbyråns undersökningar, Nöjd Medborgarindex, Nöjd Regionindex och Nöjd Inflytandeindex, visar att kommunens medborgare är ganska nöjda med den pedagogiska verksamheten som helhet. Denna bild förstärks också av kommunens egen enkätundersökning i grundskolan 2008 som visar att hela 87 % av föräldrarna till barn i åk 3,6 & 9 är nöjda eller mycket nöjda med deras barns studieresultat. Då det gäller trivseln i skolan är siffran ännu högre, hela 93 %.

Betygsresultat och nationella visar också att våra elevers prestationer ligger över riksgenomsnittet men att resultaten i några fall är lägre 2008 jämfört med två tidigare år.

Förvärvsfrekvensen är hög inom Vellinge kommun. Trots detta har nästan alla förskolebarn har fått plats i kommunal eller enskild förskola eller familjedaghem.

Särskilda medel har tilldelats barn- och elever i behov av särskilt stöd. Med hjälp av dessa pengar har åtgärder kunnat anpassas till den enskilde eleven.

Under en procent av eleverna i Vellinge kommun av den i aktuella åldersgruppen går i obligatorisk särskola, jämfört med rikets cirka två procent.

Inom vuxenutbildningen har ett sviktande elevunderlag gjort att en flexiblare organisation utvecklats vad gäller intag, utskrivning och samläsning.

Inom alla verksamheter har under året arbetats med likabehandlingsplanen.

## **6. Åtgärder för förbättring**

### **Organisation/administration**

Under året har en rad administrativa stödåtgärder för lärarna initieras. En av dessa är en skolövergripande läroportal där både lärare, elever och föräldrar kan delge varandra information. Detta förväntas spara administration hos den pedagogiska personalen, tid som istället kan läggas på pedagogisk utveckling. Som ett led i detta har även datortättheten bland den pedagogiska personalen höjts betydligt där ambitionen är att varje pedagog skall ha tillgång till en datorförsedd arbetsplats. Utöver de tekniska hjälpmedlen kommer även en utbildningsinsats göras för att höja kompetensen kring bedömning och betygssättning. Modersmålsträning är också ett område där vi arbetar fram bättre verksamhetsstöd och rutiner.

### **Pedagogik**

Trots uppnådda kunskapsresultat finns förbättringspotential för de aktuella verksamheterna. De skolor som visar en neråtgående resultattrend under en treårsperiod kommer att analyseras närmare varvid det sedan kommer att sättas in adekvata åtgärder.

Andel elever med ogiltig frånvaro varierar mellan skolorna. Rutiner för att komma tillrätta med denna frånvaroproblematik håller på att tas fram tillsammans med kommunens socialtjänst. Dock kan konstateras att ytterligare åtgärder bör vidtas av berörda parter för att minska den ogiltiga frånvaron.

Det tycks vara en trend att ansökan om ledighet för elever under terminstid ökar i vår kommun. På vissa skolor kan ledigheten försämra undervisningsresultatet för enskilda elever. M-nämnden kommer att besluta om en restriktivare hållning vid beviljande av ledighet för elev samt informera föräldrarna om detta.

**Miljö och värderingsarbete**

Resultatet från den kommunövergripande skolenkäten visar bland annat att vissa av kommunens skolor behöver förbättra sitt arbete med värderingar och antimobbningsarbete samt med kommunikationen gentemot föräldrarna.

Här kommer vi att i linje med den nya lagstiftningen att intensifiera arbetet mot att förebygga kränkande behandling samt verka för ökat elevinflytande i skolan. I detta arbete ingår också att aktivt motverka traditionella könsmönster och könsroller.