

**M-förvaltningen**

Göran Ernström

**Rapport**

# **Kvalitetsindex Grundskola**

Föräldraenkät i grundskola 2009

## Innehållsförteckning

<b>1. Grundskolenkät 2009 .....</b>	<b>3</b>
1.1 Bakgrund.....	3
1.2 Genomförande .....	3
1.3 Bearbetning & svarsfrekvens .....	4
<b>2. Kvalitetsindex 2009 kontra 2008 .....</b>	<b>5</b>
2.1 Elevens trivsel i skolan.....	5
2.2 Tillgänglighet till mentor/klassföreståndare .....	6
2.3 Lyhördhet .....	6
2.4 Information kring riktlinjer, mål & betygskriterier .....	7
2.5 Värderingar & anti-mobbningsarbete .....	7
2.6 Studieresultat .....	8
2.7 Lokaler & skolmiljö .....	9
<b>3. Sammanfattning .....</b>	<b>9</b>
<i>Bilaga: Enkät .....</i>	<b>10</b>

## 1. Grundskoleenkät 2009

### 1.1 Bakgrund

Som ett led i M-förvaltningens kvalitetssäkrings och uppföljningsarbete har det sedan länge genomförts elev och föräldraenkäter på varje platschefsområde. En kommunövergripande enkät för grundskolan i likhet med den som finns för barnomsorgen har dock inte funnits förrän 2008 varvid detta är den andra centrala grundskoleenkäten som genomförts.

Syftet med undersökningen är att den skall ge en bild av hur föräldrarna upplever grundskoleverksamheten i Vellinge Kommun och samtidigt vara ett bra komplement till övrig kommunövergripande kvalitetssäkring som bl.a. mäter studieresultat, lärartäthet, närvaro mm. Enkäten kommer också att fylla en viktig funktion i kommunens årliga kvalitetsredovisning till skolverket. Enkäten skall vara årligt återkommande och därmed vara en tydlig indikator på förändringar inom grundskoleverksamheten över tid.

### 1.2 Genomförande

Enkätens frågor och svarsalternativ har varit exakt samma som föregående år för att underlätta jämförelse med tidigare år. Enkäten skickades ut per brev med bifogat svarskuvert i november 2009 till målsman för samtliga elever i årskurs 3, 6 & 9, sammanlagt 1336 st. Valet att endast välja ut 3 årskurser har gjort att svarsunderlaget på de mindre skolorna är väldigt litet. Å andra sidan är det viktigt att ha en storleksmässigt hanterbar undersökning då den ska göras på årlig basis.

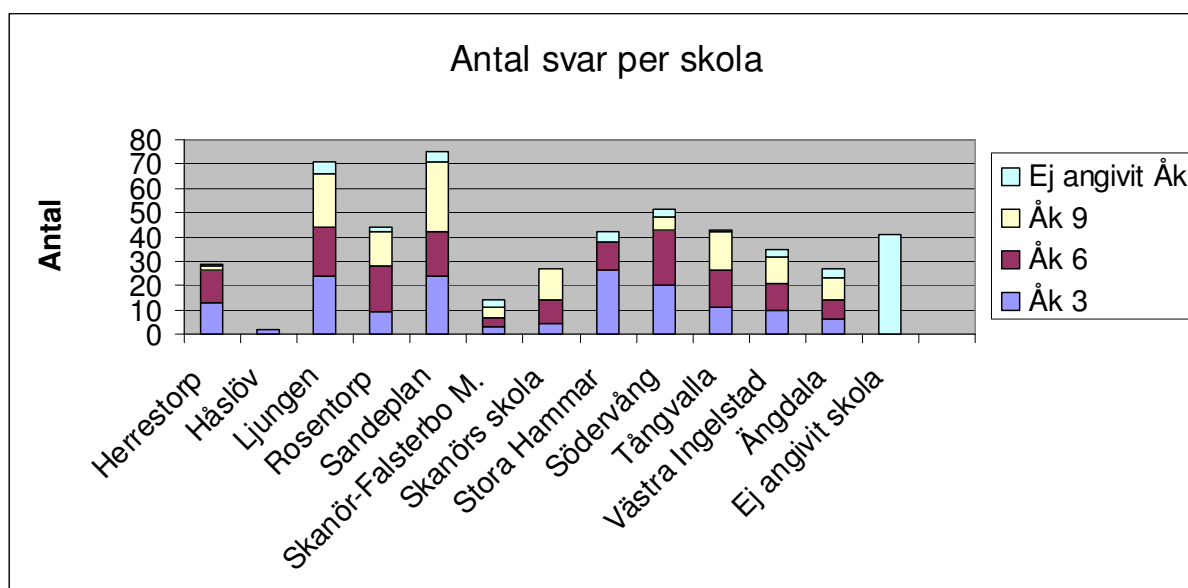
Enkäten innehöll förutom val av skola och årskurs sju kryssfrågor med fyra svarsalternativ vardera samt en öppen fråga med möjlighet till egna kommentarer. Totalt inkom 655 svar inom angiven svarsperiod, samt ytterligare 51 svar efter sista svarsdatum vilket innebär en total svarsfrekvens på 53 %. De enkäter som skickats in inom anvisad tid vidarebefordrades därefter till skanning för att göra resultatet tillgängliga digitalt. Av dessa 655 enkäter blev dock endast 449 inskannade till följd av ett misstag hos företaget som sköter inskanningsprocessen. På grund av det stora bortfallet i skanningsprocessen så har även de 51 sent inkomna svaren i efterhand registrerats manuellt vilket ger en svarsfrekvens på 37.2% som underlag i enkäten. De fria kommentarerna utlämnas i 2009 års sammanställning då endast ett tjugotal skannats in (att jämföra med 417st 2008).

***Bortfallet i skanningsprocessen får till följd att mer än vart fjärde inkommet svar saknas i enkäten. Detta är mycket beklagligt och det får naturligtvis till följd att 2009 års grundskoleenkät helt saknar statistisk tillförlitlighet på skolbasis. Se t.ex. Håslövs Byaskola som i denna redovisning endast har 2 respondenter, att jämföra med 7 st. 2008. Som en följd av detta kommer sammanställningen fråga för frågad detta år endast att ske på kommunbasis***

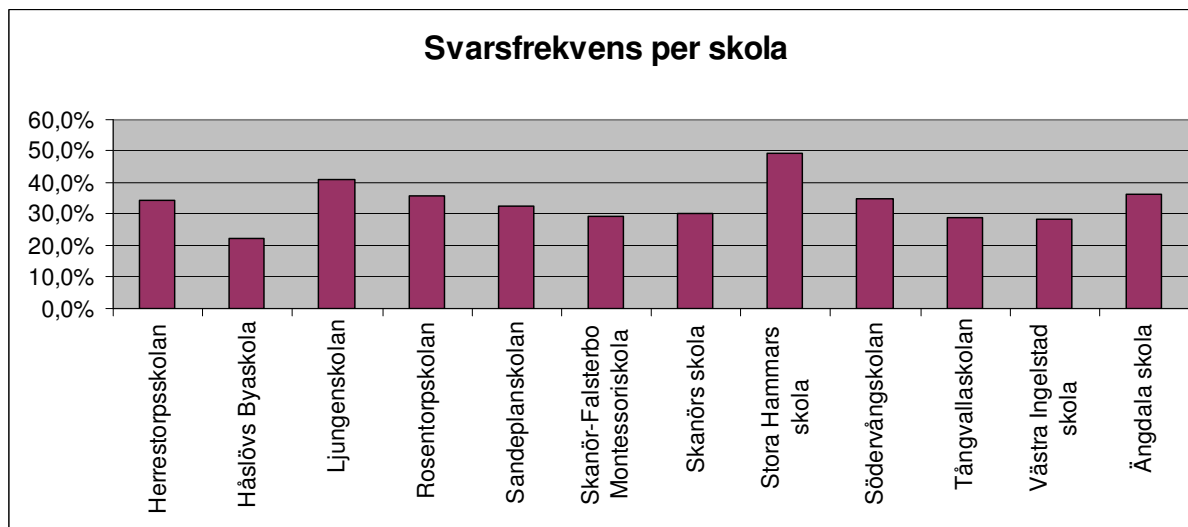
### 1.3 Bearbetning & svarsfrekvens

Svaren redovisas fråga för fråga i absoluta tal, antal svar i % samt ett index där bästa möjliga svar ger index 100. Tanken med index är främst att underlätta jämförelser inför kommande år.

Den Svarsfrekvens som ligger till grund för enkäten är som angivits ovan 37,2 % (att jämföra med 47,2 % 2008) och svaren fördelar sig per skola och årskurs enligt ovan. Diagrammet visar tydligt på det statistiskt svaga underlaget.

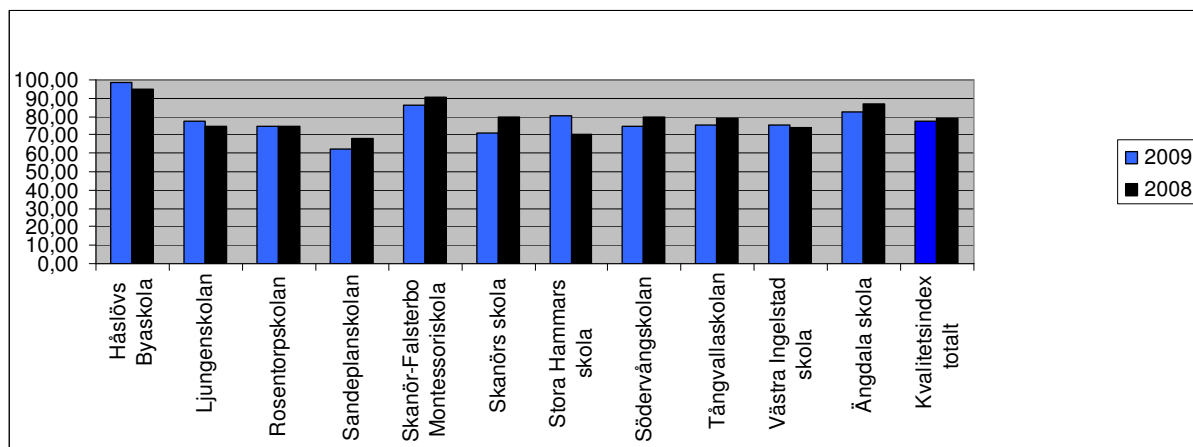


Nedan visas svarsfrekvensen per skola. Värt att beakta här är att svarsfrekvensen på Håslövs Byaskola endast utgörs av två respondenter, vilket naturligtvis omöjliggör jämförelse skolor emellan.



## 2. Kvalitetsindex 2009 kontra 2008

Här följer en sammanställning av index per skola. Genomsnittligt index för kommunen totalt är **77,83**(att jämföra med 78,94 för 2008)

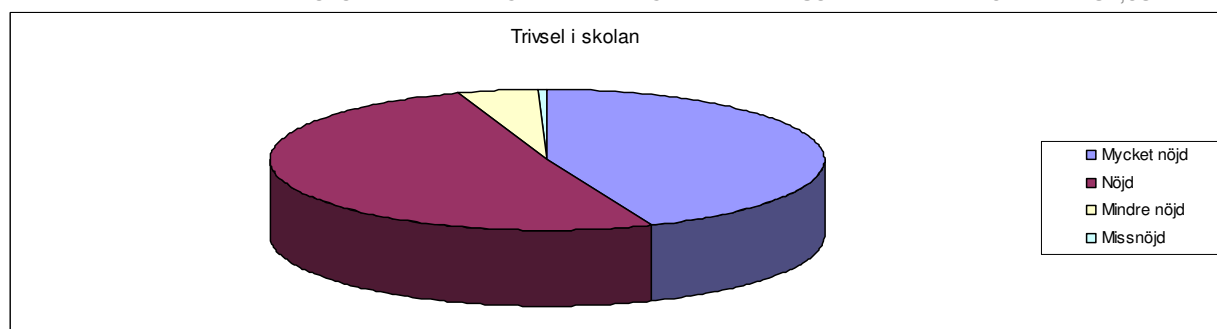


Vid framräkningen av index får varje svarsalternativ (med undantag för ”vet ej” svar) ett proportionerligt värde på en skala 1-100 där det mest positiva svaret ger 100 och det mest negativa svarsalternativet ger 100/antal svarsalternativ. Varje svarsalternativs sammanlagda värde(svarsalternativ gånger antal svar) adderas sedan och delas därefter med totalt antal svar.

### 2.1 Elevens trivsel i skolan

Frågan ”Hur upplever du att ditt barn trivs i skolan?” syftar till att belysa trivseln i skolan rent allmänt. Detta är precis som 2008 den fråga där skolorna får högst index totalt.

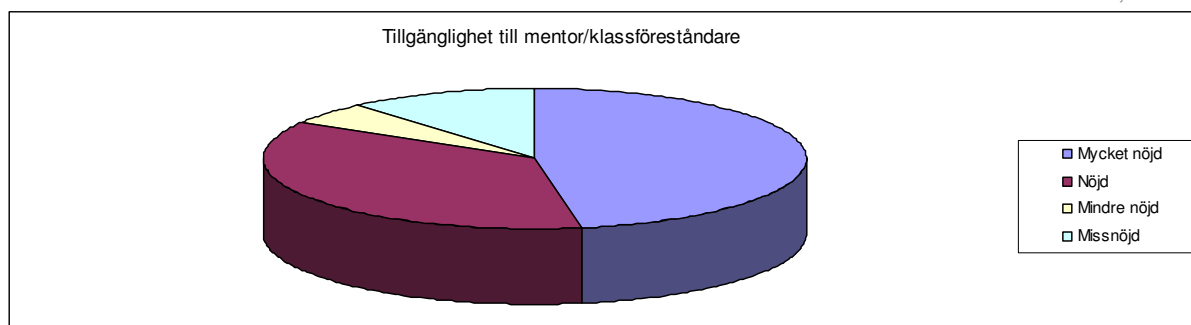
	Antal svar	Mycket bra	Bra	Mindre bra	Dåligt	100-index
Resultat 2009	452	199	229	22	2	84,57
Resultat 2008	616	279	291	36	10	84,05



## 2.2 Föräldrars tillgänglighet till mentor/klassföreståndare

Frågan ”Hur upplever du som förälder möjligheten att komma i kontakt med ditt barns mentor?” är en central fråga för föräldrars upplevelse av ”tillgänglighet” till skolan. Frågan kan dock vara svår att svara på om man aldrig försökt eller haft anledning att kontakta mentor/klassföreståndare. Av den anledningen finns även ett ”vet ej” svar som alternativ på denna fråga. Det är dock som synes endast en liten del av respondenterna som inte anser sig kunna besvara frågan.

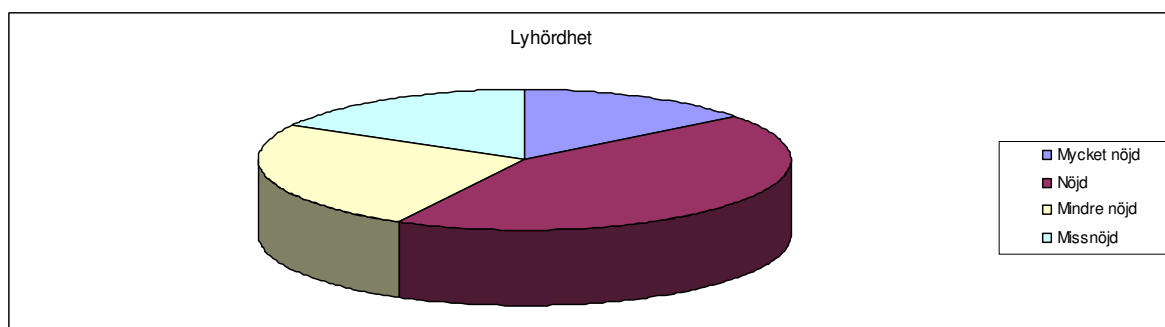
	Antal svar	Mycket god	God	Mindre god	Vet ej	100-index
Resultat 2009	446	211	162	22	51	82,63
Resultat 2008	618	306	203	31	78	83,65



## 2.3 Lyhörddhet

Även frågan ”Hur upplever du skolans lyhörddhet för dina åsikter som förälder?” har svarsalternativet ”vet ej” av samma anledning som frågan ovan. Tanken med denna fråga är att belysa samtalsklimat och dialog vid såväl planerade föräldramöten och utvecklingssamtal som vid spontana kontakter med skolan.

	Antal svar	Mycket lyhörd	Lyhörd	Mindre lyhörd	Vet ej	100-index
Resultat 2009	447	65	193	113	76	62,36
Resultat 2008	614	96	278	142	98	63,70

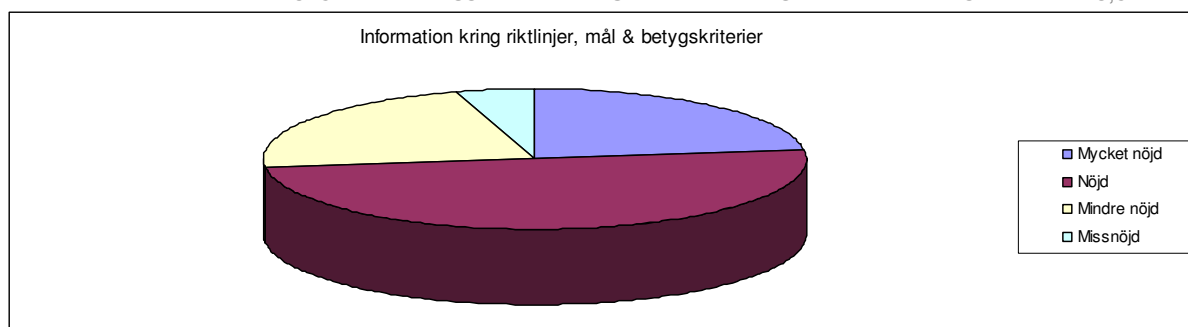


Vid en jämförelse av resultaten ovan framgår att Vellinge kommun precis som i 2008 års undersökning får märkbart sämre resultat rörande lyhördhet jämfört med resultatet beträffande tillgängligheten till mentor/klassföreståndare.

## 2.4 Information kring riktlinjer, mål och betygskriterier

Frågan ”Hur väl har du blivit informerad om skolans riktlinjer, mål och betygskriterier?” är en av de frågor som är centrala för att få en bild av huruvida eventuella negativa omdömen om Vellinge kommuns skolor beror på dålig informationsspridning om hur skolan fungerar och hur man arbetar mot specifika mål eller om det handlar om faktiska brister i verksamheten. Som synes nedan så är här en ganska markant försämring jämfört med 2008 års resultat.

	Antal svar	Mycket väl	Väl	Mindre väl	Inte alls	100-index
Resultat 2009	450	102	227	100	21	72,78
Resultat 2008	619	185	322	87	25	76,94

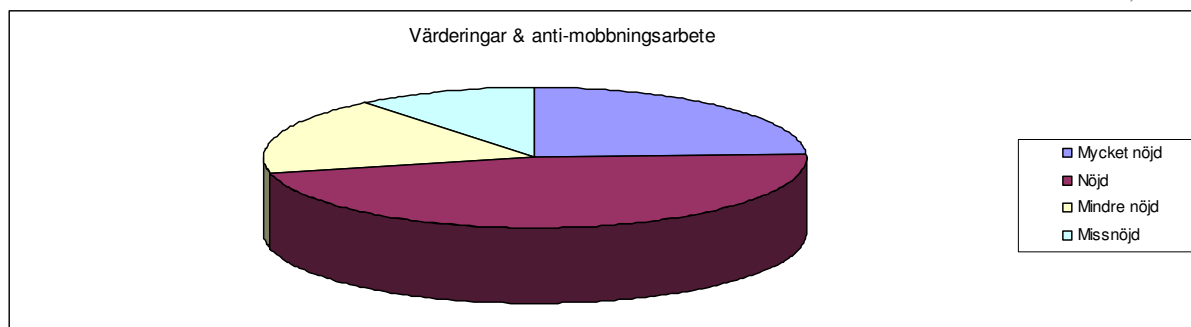


## 2.5 Värderingar & anti-mobbningsarbete

”Hur uppfattar du att skolan arbetar med värderingar och anti-mobbning?” är en fråga som delvis hänger ihop med frågan om trivsel i skolan. Förtroendet för en verksamhet handlar dock inte bara om hur den upplevs fungera utan också om vilken information man får om hur man arbetar, vilka åtgärder man vidtar osv. Informationsspridning är också viktig för att visa att verksamheten är medveten om vilka problem, brister som finns. Något som är starkt kopplat till det allmänna förtroendet för verksamheten.

Vi ser nedan ett försämrat resultat jämfört med 2008 samtidigt som trivseln i skolan över lag faktiskt ökat något sedan 2008. detta skulle kunna tyda på att detta framför allt handlar om brister i kommunikation och informationsspridning kring det förebyggande arbete man bedriver ute på skolorna.

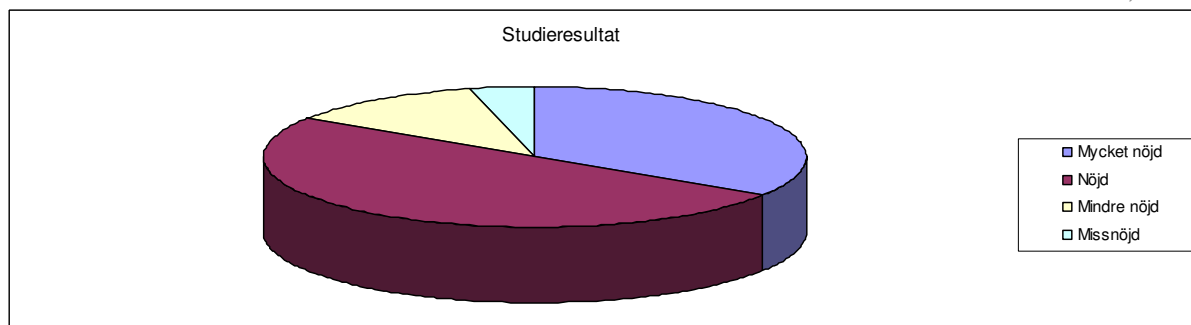
	<b>Antal svar</b>	<b>Mycket aktivt</b>	<b>Aktivt</b>	<b>Mindre aktivt</b>	<b>Saknar info</b>	<b>100-index</b>
Resultat 2009	451	109	213	80	49	69,08
Resultat 2008	613	165	311	82	55	71,64



## 2.6 Studieresultat

”Hur nöjd är du med ditt barns skolutveckling/resultat?” är en fråga som både belyser resultaten i skolan men också föräldrarnas förväntningar på skolan. Om detta resultat skiljer sig alltför mycket från skolornas faktiska studieresultat så är det med fördel något man kan ta upp vid föräldramöten mm.

	<b>Antal svar</b>	<b>Mycket nöjd</b>	<b>Nöjd</b>	<b>Mindre nöjd</b>	<b>Missnöjd</b>	<b>100-index</b>
Resultat 2009	444	152	222	53	17	78,66
Resultat 2008	618	249	290	66	13	81,35

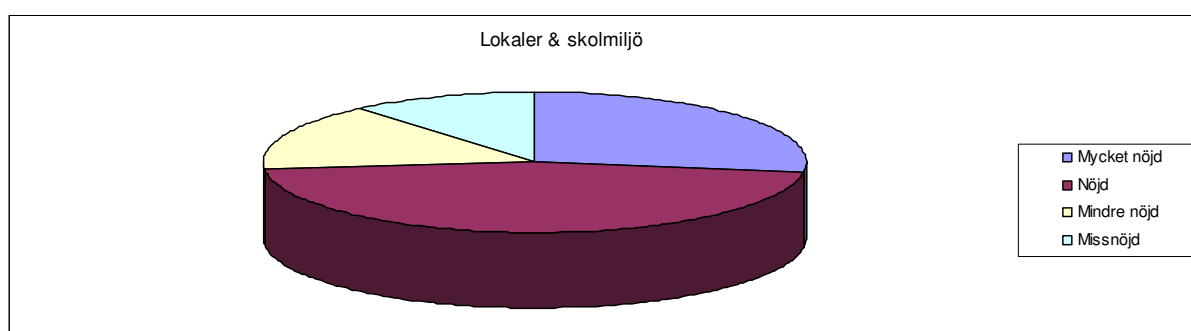


Som diagrammet tydligt visar så finns här en tydlig försämring i resultatet jämfört med 2008 års undersökning. Detta kan med fördel analyseras vidare genom t.ex. jämförelse med faktiska studieresultat för att därigenom utröna om skillnaden beror på ökade krav på skolan eller på ett faktiskt försämrat studieresultat.

## 2.7 Lokaler och skolmiljö

Frågan ”hur nöjd är du med ditt barns skola avseende lokaler och skolmiljö?” är en fråga där skolorna inte får fullt så bra omdöme av föräldrarna. Glädjande är dock att detta resultat tydligt förbättrats jämfört med 2008.

	Antal svar	Mycket nöjd	Nöjd	Mindre nöjd	Missnöjd	100-index
Resultat 2009	444	121	204	70	49	72,35
Resultat 2008	618	163	253	147	55	71,20



## 3 Sammanfattning

Sammanfattningsvis så kan vi fortfarande konstatera att Vellinge kommuns skolor har en trygg och väl fungerande social miljö. Man ser dock en generell försämring gentemot tidigare år beträffande information och kommunikation kring riktlinjer, mål och betygskriterier samt uppfattningen om elevens studieresultat. Samtidigt uppvisar flera skolor ett bättre resultat än föregående år.

Det kan inte nog poängteras att ovan nämnda förändringar gäller Vellinge kommun som helhet och därför inte säger någonting om utvecklingen på en specifik skola. De enkäter som besvarats men som ej ligger till grund för denna sammanställning motsvarar mer än 25 % av de totala svaren varvid inga förändringar eller svarsfrekvenser i sammanställningen jämfört med tidigare år kan fastställas statistiskt. Samtidigt är förändringarna mycket små jämfört med 2008, inte minst med tanke på att enkäten vänt sig till årskurs 3, 6 & 9 båda åren, dvs. det är inte samma personer som har besvarat enkäten 2008 som 2009.

/Göran Ernström



## Kvalitetsindex 2009 - Grundskoleenkät i Vellinge Kommun

Ange skola	Ange Årskurs
<input type="checkbox"/> Herrestorpsskolan	<input type="checkbox"/> Åk 3
<input type="checkbox"/> Håslövs byaskola	<input type="checkbox"/> Åk 6
<input type="checkbox"/> Ljungenskolan	<input type="checkbox"/> Åk 9
<input type="checkbox"/> Rosentorpsskolan	
<input type="checkbox"/> Sandeplanskolan	
<input type="checkbox"/> Skanörs Montessoriskola	
<input type="checkbox"/> Skanörs skola	
<input type="checkbox"/> Stora hammars skola	
<input type="checkbox"/> Södervångskolan	
<input type="checkbox"/> V ingelstad skola	
<input type="checkbox"/> Tångvallaskolan	
<input type="checkbox"/> Ängdala skola	

### 1. Hur upplever du att dina barn trivs i skolan?

- Mycket bra    Bra    Mindre bra    Dåligt

### 2. Hur upplever du som förälder möjligheten att komma i kontakt med ditt barns mentor?

- Mycket god (mentorn är lättillgänglig)    God  
 Mindre god (mentorn är svårtillgänglig)    Vet ej, jag har inte provat

### 3. Hur upplever du skolans lyhörddhet för dina åsikter som förälder?

- Mycket lyhörd    Lyhörd    Mindre lyhörd  
 Har inte framfört några åsikter

2010-02-15

**4. Hur väl har du blivit informerad om skolans riktlinjer, mål och betygskriterier?**

- Mycket väl     Väl     Mindre väl     Inte alls

**5. Hur uppfattar du att skolan arbetar med värderingar och anti-mobbning?**

- Mycket aktivt     Aktivt     Mindre aktivt  
 Jag saknar information om detta arbete

Vänd !

**6. Hur nöjd är du med den information du fått från skolan kring ditt barns skolutveckling/Studieresultat?**

- Mycket nöjd     Nöjd     Mindre nöjd     Missnöjd

**7. Hur nöjd är du med ditt barns skola avseende lokaler och skolmiljö?**

- Mycket nöjd     Nöjd     Mindre nöjd     Missnöjd

**8. Är det någonting du vill kommentera kring ditt barns skolgång?**

---

---

---

---

---

---

---

**Tack för din medverkan!**

Vellinge Kommun  
M-förvaltningen  
040-42 52 21