

M-förvaltningen

Rapport

Ernström, Göran

Kvalitetsindex Grundskola 2009

**Sammanställning av resultat efter kompletterande
efter telefonintervjuer gjorda april 2010**

Postadress
235 81 Vellinge

Besöksadress
Norrevångsgatan 3

Telefon
040-42 50 00

Fax
040-42 52 29

E-post
m.forvaltning@vellinge.se

Webbplats
www.vellinge.se

Bankgiro
5896-1467

Org. Nr
212000-1033

Genomförande

Som en konsekvens av att det stora bortfallet i skanningen av den ursprungliga enkäten så åtog sig företaget Defgo att inhämta kompletterande enkätsvar via telefonintervjuer. Under andra halvan av april gjordes därför 130 telefonintervjuer med föräldrar till barn i åk, 3 6, 9 på skolorna Herrestorp, Ljungen, Rosentorp, Sandeplan, Skanör, Södervång, Tångvalla och V. Ingelstad. Rosentorpsskolan undantogs från denna komplettering då svarsfrekvensen där var tillräckligt hög i den ursprungliga enkäten. Målet med telefonintervjuerna var att svarsfrekvensen bland de kommunala skolorna skulle bli i paritet med 2008 års grundskoleenkät, vilket var en förutsättning för att kunna presentera en detaljerad sammanställning enligt nedan.

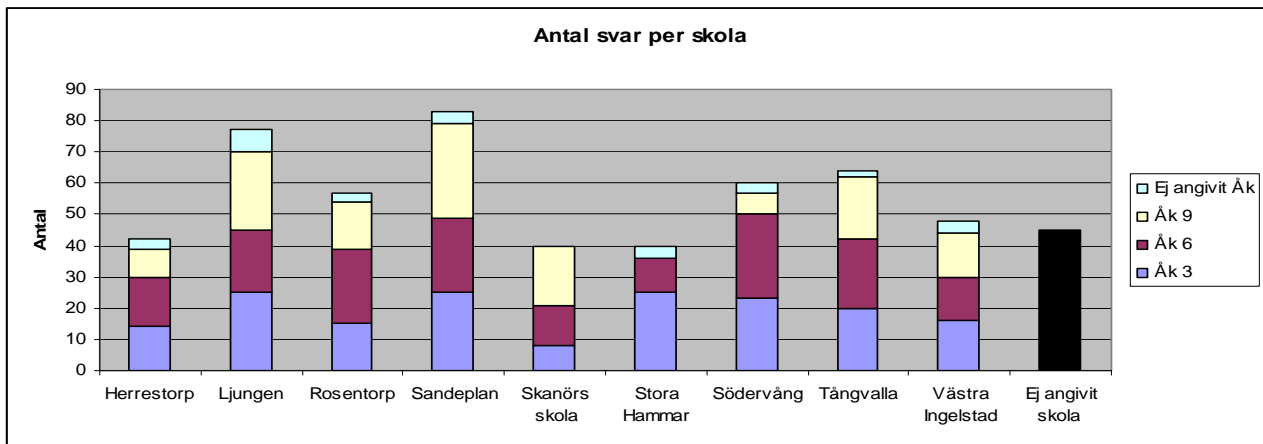
Telefonlistor sammanställdes utifrån samma föräldrar som fått den ursprungliga enkäten hemskickad i november 2009. Varje skolas telefonlista minskades sedan proportionerligt utifrån den svarsfrekvens som respektive skola hade i den ursprungliga enkäten. Därefter sammanställdes alla skolors kontakter på en gemensam lista och oidentifierades genom att skoltillhörigheten togs bort, detta för att få svarsfrekvensen så jämn som möjligt mellan skolorna. De 130 telefonintervjuerna genomfördes så att det skulle generera 130 "nya" svarspersoner (respondenter). Telefonintervjuerna inledde därför vare samtal med att fråga om enkäten besvarats innan i samband med utskicket i november, och om så var fallet så genomfördes ingen intervju.

Fördelen med att komplettera de ursprungliga enkätsvaren på detta sätt är att vi fått ett jämförbart och någorlunda statistiskt hållbart resultat inom rimlig tid. Risken var överhängande att svarsfrekvensen blivit mycket låg om vi i stället valt att göra om hela enkäten från början. Nackdelen med detta tillvägagångssätt är dock att vi inte fått några "fria kommentarer" att analysera för 2009. Då denna komplettering endast innefattar kommunala skolor så har index och jämförelsetal från 2008 års enkät räknats om så att de endast inkluderar de kommunala skolorna.

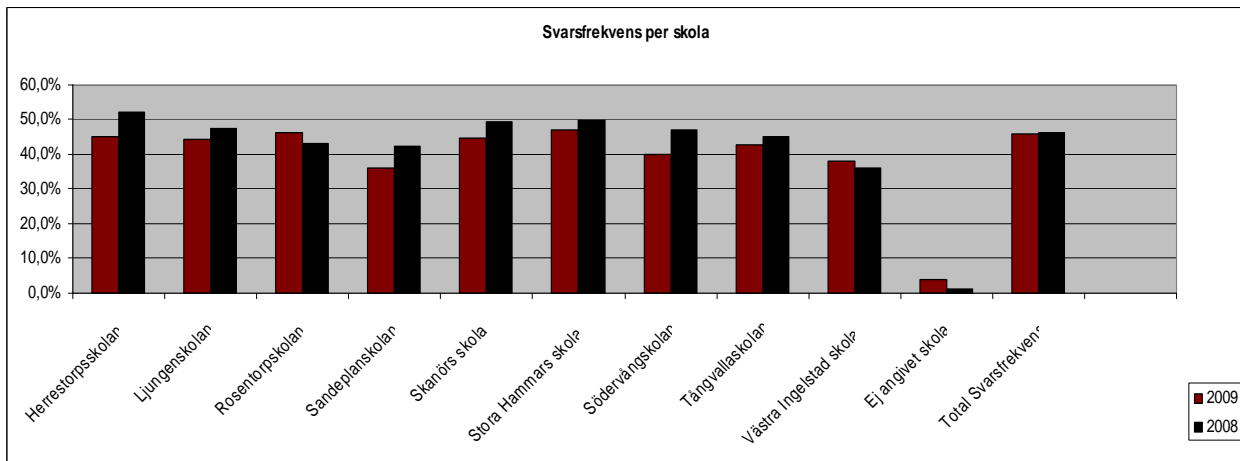
Göran Ernström
Maj 2010

Svarsfrekvens

Nedan redovisas svarsunderlaget per skola för denna kompletterande sammanställning. Det totala svarsunderlaget är 551 respondenter varav 45 st ej angivet skola.

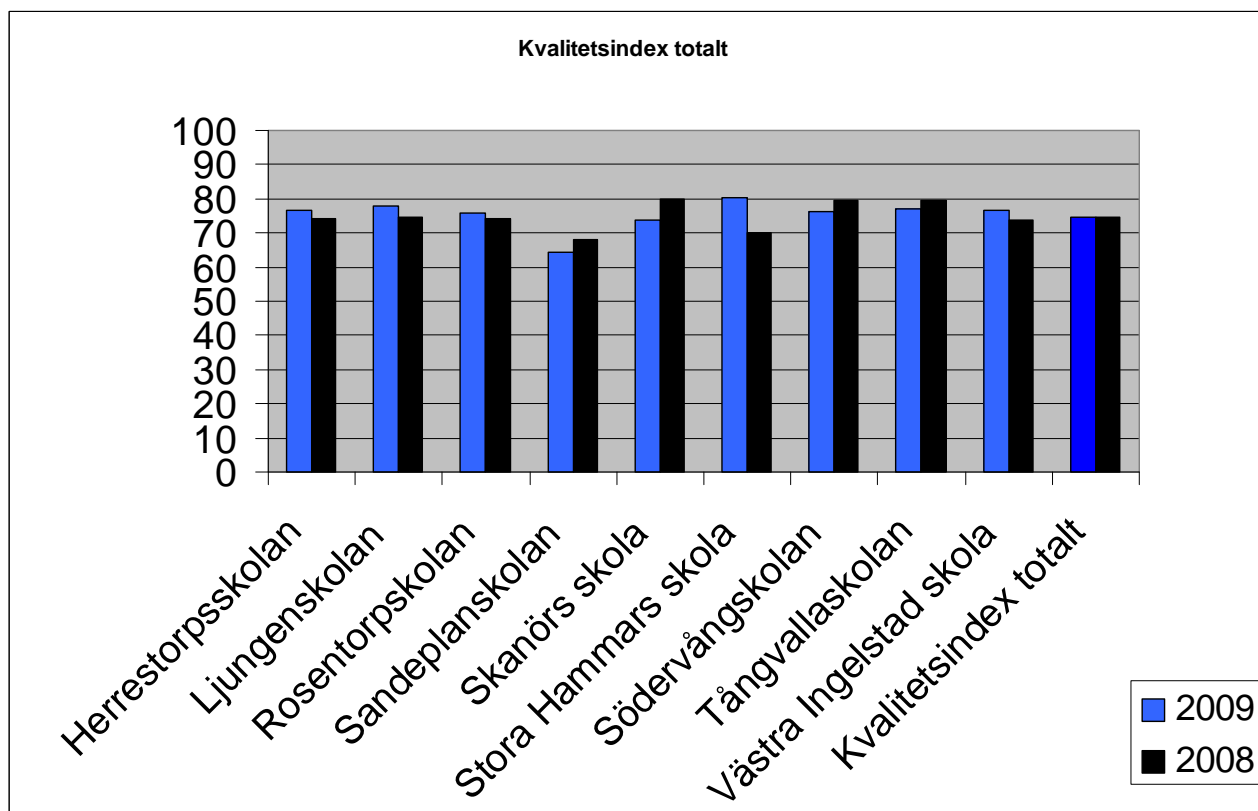


Den totala Svarsfrekvens som ligger till grund för denna kompletterande sammanställning är **45,7 %** (motsvarande svarsfrekvens för kommunal verksamhet i 2008 års grundskoleenkät var 46,1 %).



Kvalitetsindex 2009

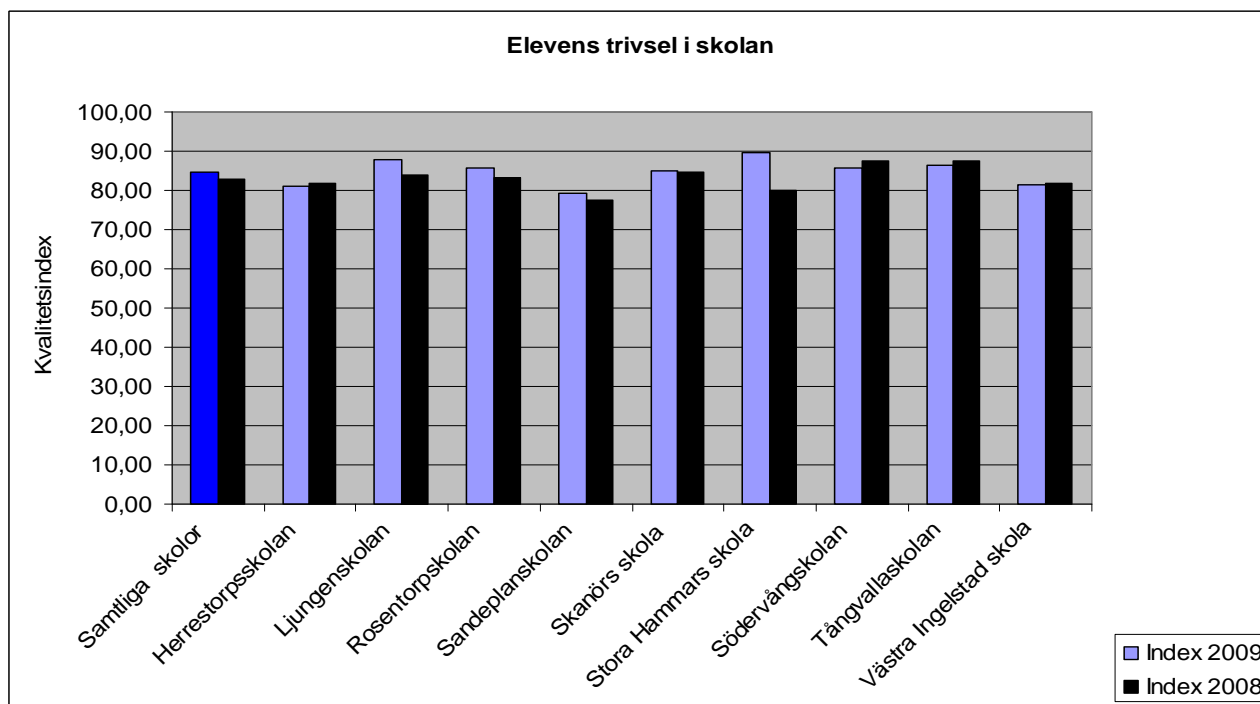
Här följer en sammanställning av index per skola. Genomsnittligt index för de kommunala skolorna är **74,78**, att jämföra med 74,56 för 2008



Vid framräkningen av index får varje svarsalternativ (med undantag för "vet ej" svar) ett proportionerligt värde på en skala 1-100 där det mest positiva svaret ger 100 och det mest negativa svarsalternativet ger 100/antal svarsalternativ. Varje svarsalternativs sammanlagda värde (svarsalternativ gånger antal svar) adderas sedan och delas därefter med totalt antal svar.

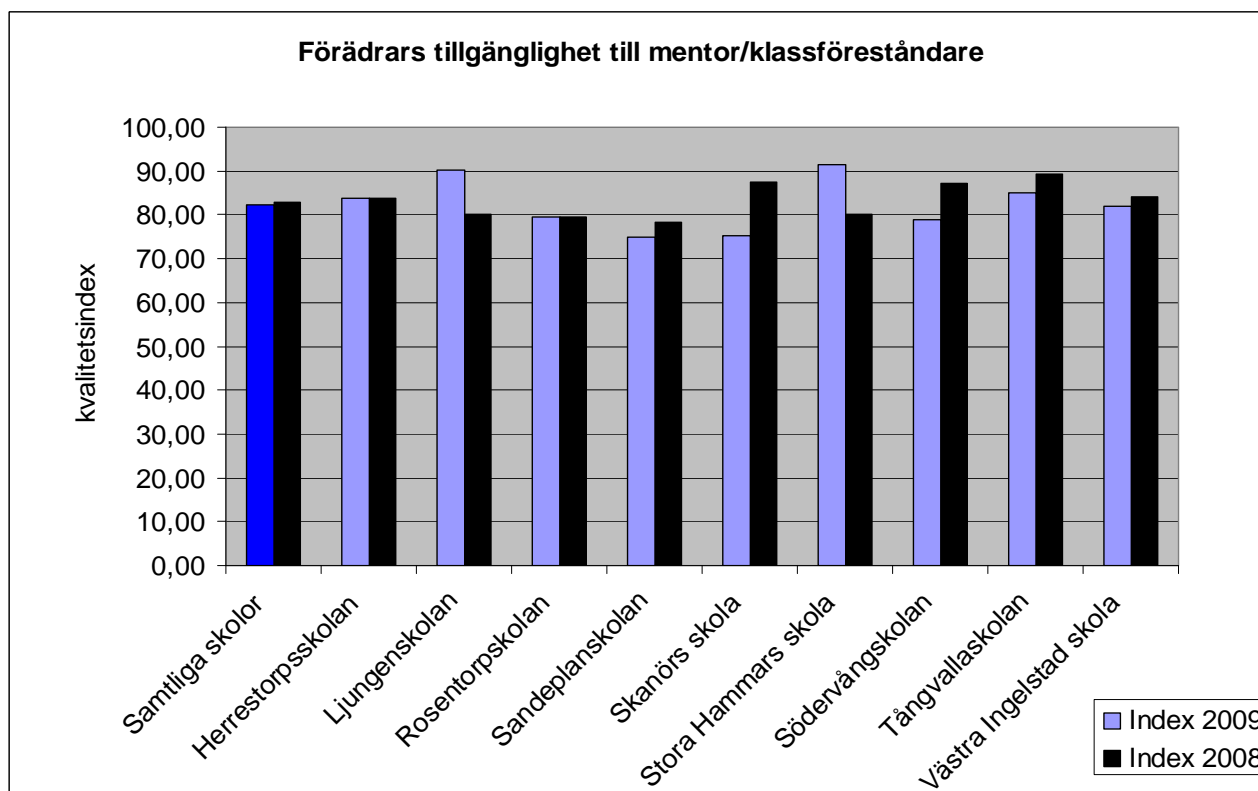
Elevers trivsel i skolan

	Antal svar	Mycket bra	Bra	Mindre bra	Dåligt	Index 2009	Index 2008
Samtliga kommunala skolor	498	220	251	25	2	84,59	82,90
Herrestorpsskolan	36	11	23	2	0	81,25	81,76
Ljungensskolan	74	44	25	4	1	87,84	83,84
Rosentorpsskolan	56	26	28	2	0	85,71	83,33
Sandeplansskolan	83	23	51	9	0	79,22	77,39
Skarörs skola	40	18	20	2	0	85,00	84,69
Stora Hammars skola	39	24	14	1	0	89,74	80,00
Södervångsskolan	60	27	32	1	0	85,83	87,65
Tångvallaskolan	63	32	28	3	0	86,51	87,50
Västra Ingelstad skola	47	15	30	1	1	81,38	81,88



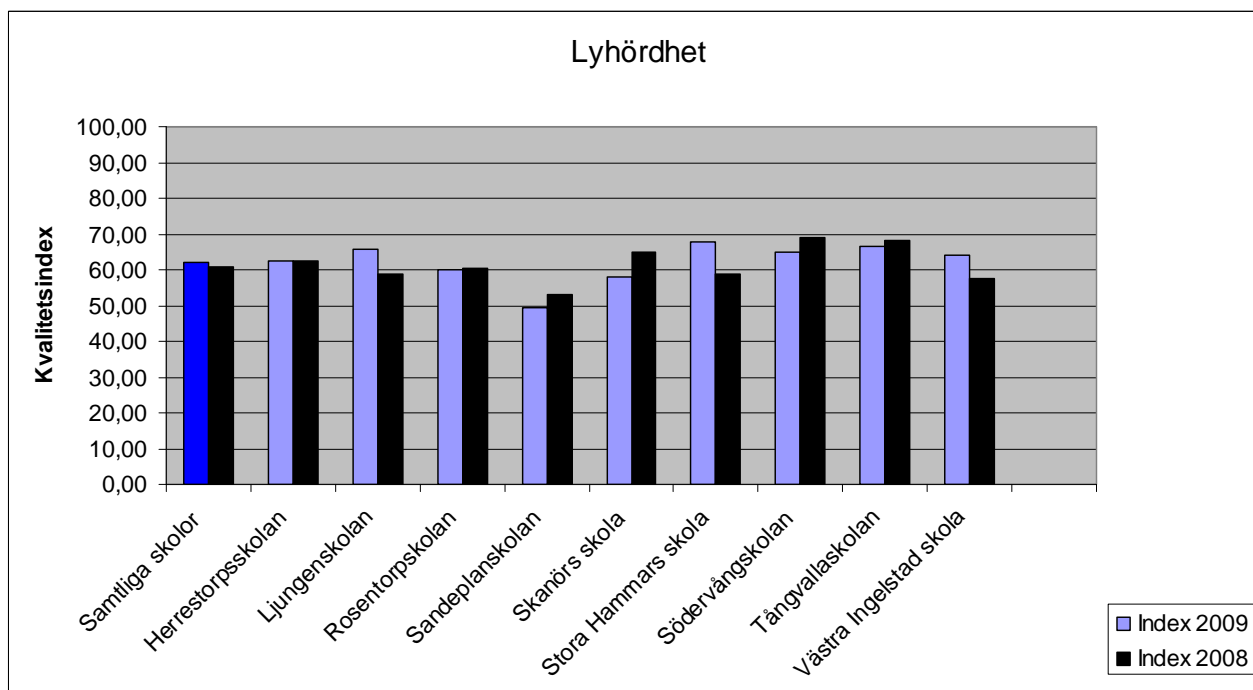
Föräldrars tillgänglighet till mentor/klassföreståndare

	Antal svar	Mycket god	God	Mindre god	Vet ej	Index 2009	Index 2008
Samtliga kommunala skolor	494	231	190	23	50	82,29	82,73
Herrestorpsskolan	35	16	15	0	4	83,89	83,85
Ljungensskolan	73	49	20	0	4	90,35	80,01
Rosentorpsskolan	57	20	28	1	8	79,61	79,46
Sandeplansskolan	83	22	41	5	15	75,02	78,36
Skånörs skola	40	14	21	4	1	75,23	87,61
Stora Hammars skola	39	27	7	1	4	91,43	80,22
Södervångsskolan	59	23	25	4	7	78,86	87,29
Tångvallaskolan	64	37	22	3	2	84,96	89,16
Västra Ingelstad skola	44	23	11	5	5	82,06	83,97



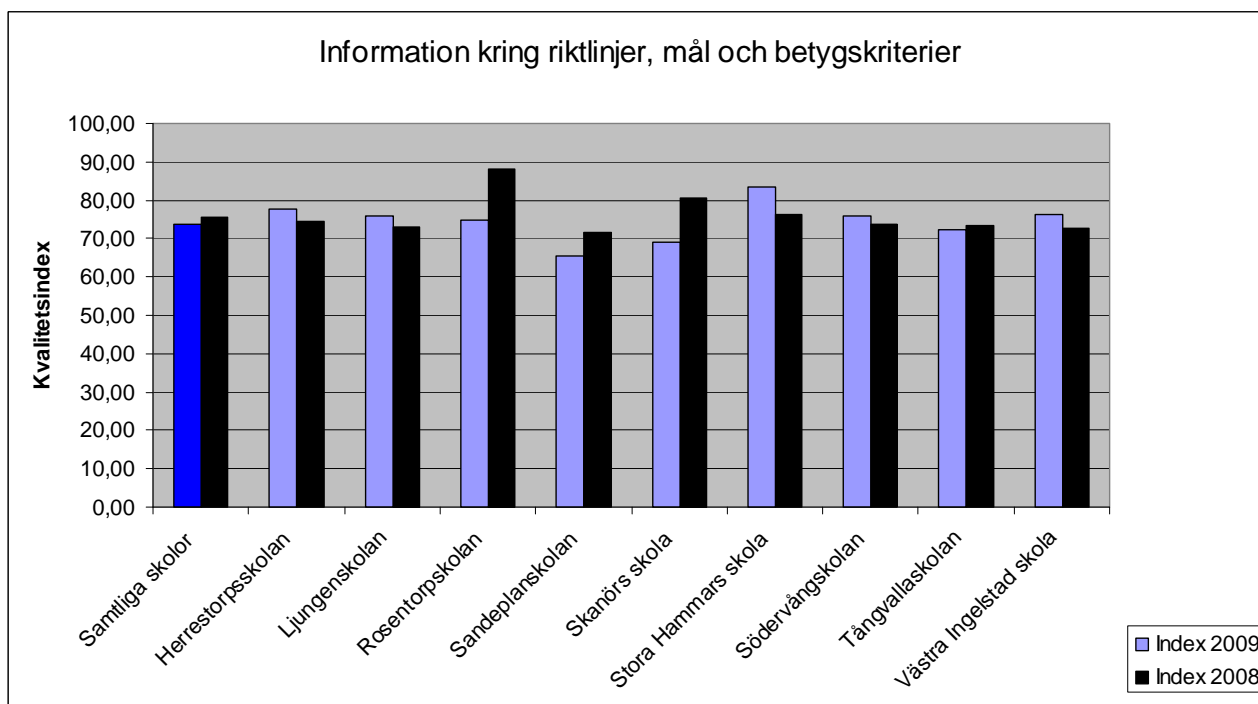
Lyhörddhet

	Antal svar	Mycket lyhörd	Lyhörd	Mindre lyhörd	Vet ej	Index 2009	Index 2008
Samtliga kommunala skolor	493	60	235	120	78	61,86	61,01
Herrestorpsskolan	36	6	16	10	4	62,51	62,63
Ljungensskolan	73	10	43	12	8	65,66	58,58
Rosentorpskolan	56	4	28	13	11	60,01	60,50
Sandepianskolan	82	3	23	34	22	49,44	53,10
Skånörs skola	40	2	22	11	5	58,11	65,02
Stora Hammars skola	38	9	18	8	3	67,63	58,90
Södervångskolan	59	9	32	12	6	64,79	69,17
Tångvallaskolan	63	11	31	11	10	66,68	68,23
Västra Ingelstad skola	46	6	22	9	9	63,98	57,42



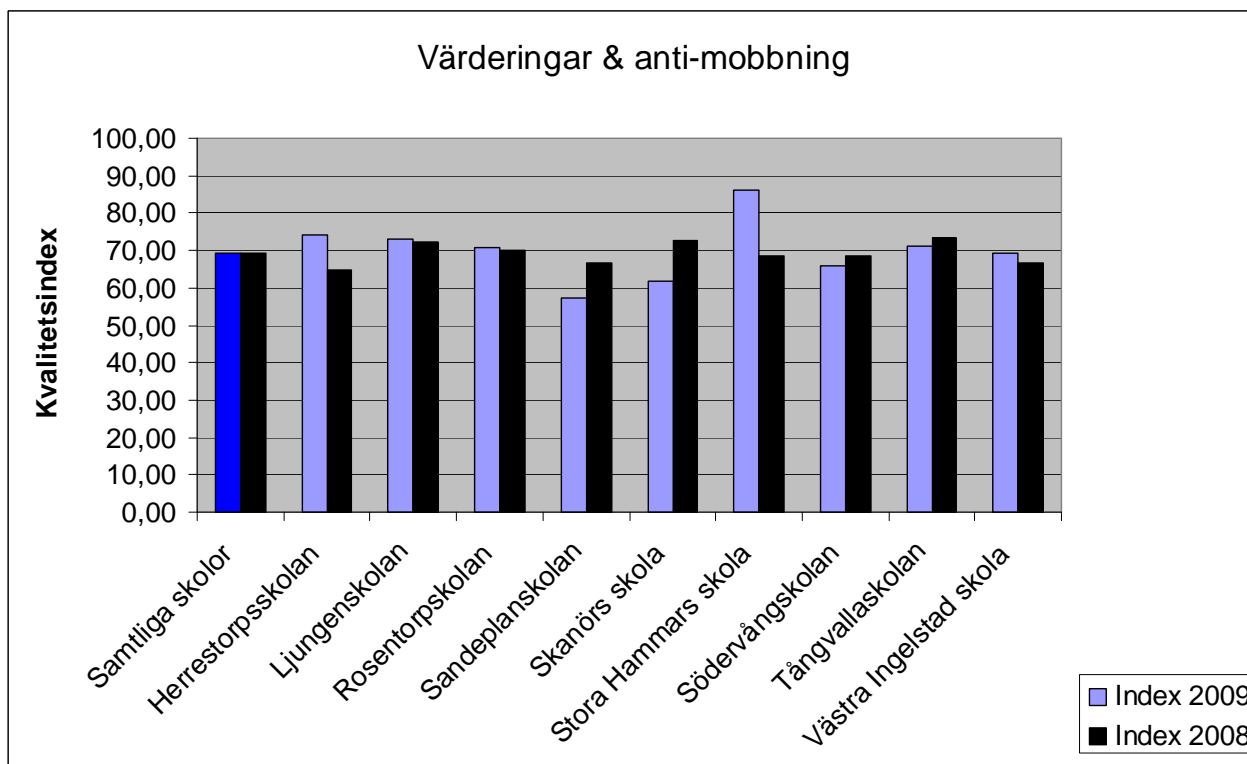
Information kring riktlinjer, mål och betygskriterier

	Antal svar	Mycket väl	Väl	Mindre väl	Inte alls	Index 2009	Index 2008
Samtliga kommunala skolor	494	112	266	96	20	73,79	75,63
Herrestorpsskolan	36	12	16	8	0	77,78	74,34
Ljungensskolan	74	18	42	13	1	76,01	73,15
Rosentorpskolan	56	15	26	15	0	75,00	88,26
Sandeplanskolan	83	7	44	25	7	65,36	71,52
Skanörs skola	39	7	20	8	4	69,23	80,61
Stora Hammars skola	39	19	14	6	0	83,33	76,43
Södervångskolan	60	12	38	10	0	75,83	73,82
Tångvallaskolan	63	13	37	6	7	72,22	73,50
Västra Ingelstad skola	44	9	29	5	1	76,14	72,56



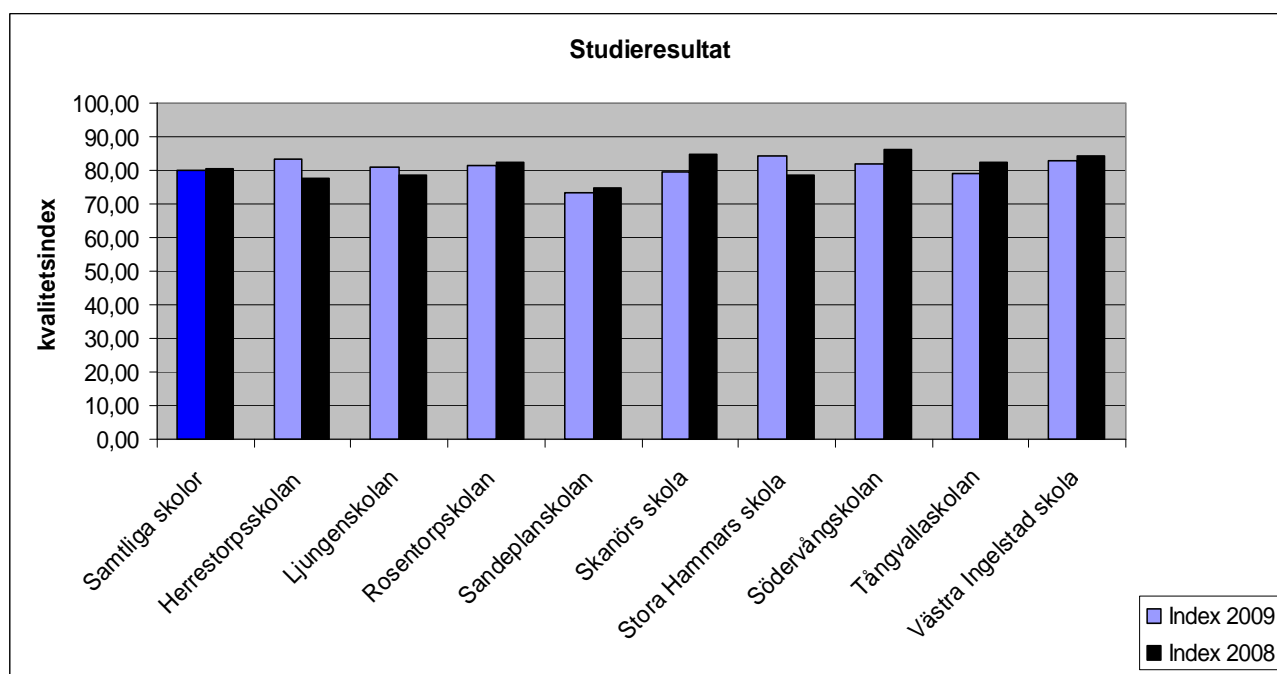
Värderingar & anti-mobbningsarbete

	Antal svar	Mycket aktivt	Aktivt	Mindre aktivt	Saknar information	Index 2009	Index 2008
Samtliga kommunala skolor	498	111	252	78	57	69,17	69,42
Herrestorpsskolan	37	11	21	3	2	74,30	64,82
Ljungensskolan	74	22	37	9	6	73,05	72,46
Rosentorpsskolan	56	14	26	8	8	70,85	70,07
Sandeplanskolan	83	3	42	22	16	57,22	66,69
Skånörs skola	40	3	28	9	0	61,68	72,48
Stora Hammars skola	39	25	10	3	1	85,97	68,58
Södervångskolan	60	10	30	11	8	66,03	68,62
Tångvallaskolan	63	14	33	7	9	71,00	73,48
Västra Ingelstad skola	46	9	25	6	6	69,18	66,69



Studieresultat

	Antal svar	Mycket nöjd	Nöjd	Mindre nöjd	Missnöjd	Index 2009	Index 2008
Samtliga kommunala skolor	491	183	239	54	15	80,04	80,64
Herrestorpsskolan	37	16	17	4	0	83,11	77,63
Ljungensskolan	74	29	34	10	1	80,74	78,66
Rosentorpskolan	57	20	32	5	0	81,58	82,20
Sandeplanskolan	80	21	40	11	8	73,13	74,78
Skaniörs skola	39	13	21	4	1	79,49	84,69
Stora Hammars skola	35	18	13	3	1	84,29	78,57
Södervångskolan	60	25	27	8	0	82,08	86,31
Tångvallaskolan	64	24	30	6	4	78,91	82,50
Västra Ingelstad skola	45	17	25	3	0	82,78	84,15



Lokaler och skolmiljö

	Antal svar	Mycket nöjd	Nöjd	Mindre nöjd	Missnöjd	Index 2009	Index 2008
Samtliga kommunala skolor	492	115	252	70	55	71,70	69,59
Herrestorpsskolan	37	6	25	6	0	75,00	74,34
Ljungensskolan	75	13	41	15	6	70,33	75,93
Rosentorpsskolan	56	18	30	5	3	78,13	56,82
Sandeplansskolan	82	0	31	19	32	49,70	54,39
Skanörs skola	38	23	12	2	1	87,50	85,20
Stora Hammars skola	38	5	11	14	8	58,55	48,57
Södervångsskolan	59	16	38	4	1	79,24	84,12
Tångvallaskolan	63	21	37	2	3	80,16	81,00
Västra Ingelstad skola	44	13	27	3	1	79,55	70,73

