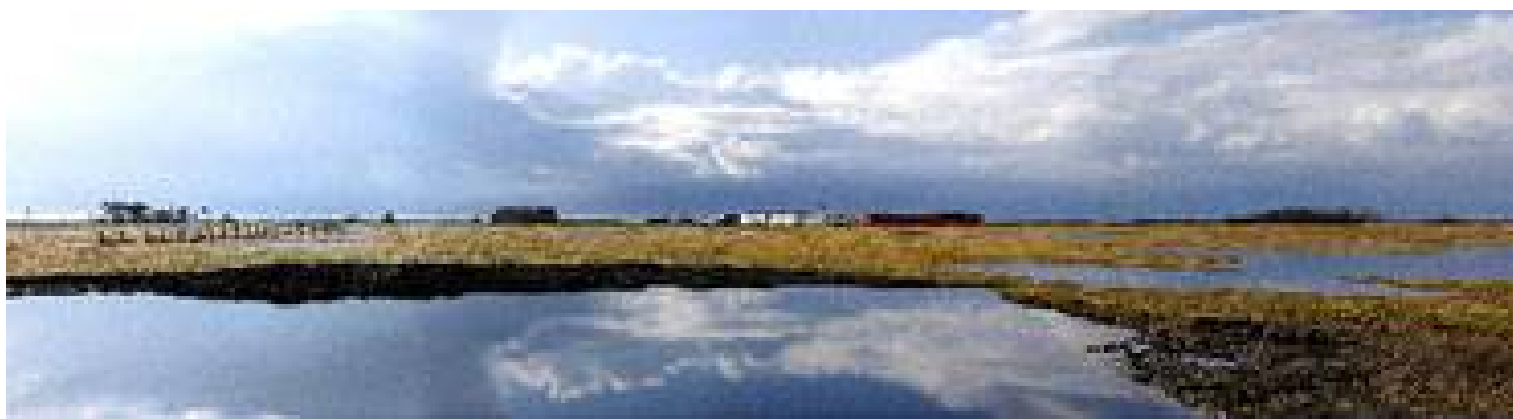


Handlingsprogram för Vellinge kommun

enligt "lag om skydd mot olyckor", 2003:778



"Det måste bli färre som dör, färre som skadas och mindre som förstörs"

*(Regeringsprop. 2002/03:119,
Reformerad räddningstjänstlagstiftning).*

Handlingsprogrammet antaget av kommunfullmäktige 2008-04-23, Kf § 31/08

1.	Inledning	4
1.1.	Lagen om skydd mot olyckor (2003:788)	4
1.2.	Syfte	4
1.3.	Mål	4
1.4.	Avgränsningar	4
1.5.	Metodik	5
1.6.	Remiss	5
2.	Definitioner och formuleringar	6
2.1.	Begreppsdefinitioner	6
2.2.	Målformuleringar	6
3.	Vellinge kommun, beskrivning	8
3.1.	Ansvar och beslut	8
3.2.	Beskrivning av kommunens organisation	8
3.3.	Beskrivning av kommunen.....	9
4.	Räddningstjänsten Vellinge	13
4.1.	Organisation.....	13
4.2.	Samverkan.....	13
5.	Vellinges förutsättningar att förebygga och möta påfrestningar	14
5.1.	Vanliga olyckor – stora olyckor	14
5.2.	Sotningsverksamhetens objektförteckning i Vellinge Kommun.....	14
5.3.	Oljeberedskap	15
5.4.	Bron över Falsterbokanalen.....	16
5.5.	Höjd beredskap och krig	16
5.6.	Allvarlig krissituation	17
5.7.	Information	17
5.8.	Aktiviteter	17
5.9.	Regionala samverkansgrupper.....	18
6.	Beskrivning av, samt säkerhets-/skyddsmål och prestationsmål för, Räddningstjänstens olycksförebyggande och skadeavhjälpande verksamhet	19
6.1.	Övergripande mål	19
6.2.	Beskrivning av verksamhetsområdet.....	19
6.3.	Skadeförebyggande verksamheten	19
6.4.	Skadeavhjälpande verksamheten.....	22
6.5.	Höjd beredskap.....	26
6.6.	Vattenförsörjning.....	26
6.7.	Olycksundersökning	26
6.8.	Olycksorsaksutredning	27
7.	Vellinge i siffror	28
7.1.	Folkmängd	28
7.2.	Befolkningsförändring 1995-2006.....	28
7.3.	Befolkningsprognos	28
7.4.	Markanvändning år 2000	29
7.5.	Folktäthet	29
7.6.	Antalet barn.....	29
7.7.	Antalet seniorer.....	29
8.	Vellinges olyckor och trygghet i siffror	30
8.1.	Räddningstjänstinsats 2005.....	30
8.2.	Akutsjukvård	31
8.3.	Skadestatistik – antal personer vårdade i slutenvård	32
8.4.	Antal skadade per 1000 barn, 0-20 år	34
8.5.	Antal skadade, 65+	35
8.6.	Trafikolyckor Vellinge kommun 2005.....	36
8.7.	Trafikbrott 2005-2006	36
9.	Kartläggning av risker i Vellinge kommun som kan leda till räddningsinsats	37
9.1.	Syfte och mål	37

9.2.	Bakgrund.....	37
9.3.	Avgränsningar.....	37
9.4.	Metod.....	37
9.5.	Risk och osäkerhet.....	37
9.6.	Riskmått.....	37
9.7.	Vellinge.....	38
9.8.	Riskområden.....	38
9.9.	Riskpresentation.....	42
9.10.	Resultat.....	44
9.11.	Prioriterade områden.....	44
10.	Risknivåer, tillsynsbehov och avgifter.....	45
10.1.	Risknivåer och avgifter.....	45
10.2.	Indelning av verksamheter i risknivåer.....	45
11.	Säkerhets-/skyddsmål och prestationsmål för förebyggande verksamhet.....	48
11.1.	Nationella mål.....	48
11.2.	Vellinge kommuns övergripande mål.....	48
11.3.	Vellinge kommuns Säkerhets-/skyddsmål för perioden 2008-01-01—2010-12-31.....	48
11.4.	Vellinge kommuns Prestationsmål för perioden 2008-01-01—2010-12-31.....	49
12.	Källhänvisningar.....	52
Bilagor		
	Målformuleringar, förebyggande verksamhet.....	Bilaga 1-9
	Avtal avseende ledning m m av Räddningstjänsten i Vellinge kommun.....	Bilaga 10
	Samrådsyttrande över förslag till kommunalt handlingsprogram för skydd mot olyckor, Länsstyrelsen i Skåne län.....	Bilaga 11

1. Inledning

1.1. Lagen om skydd mot olyckor (2003:788)

I förarbetena till lagen om skydd mot olyckor, skriver regeringen att ”Det måste bli färre som dör, färre som skadas och mindre som förstörs” (prop. 2002/03:119, Reformerad räddningstjänstlagstiftning).

Regeringen anser att antalet olyckor måste minskas och åtgärder vidtas så att konsekvenserna av de olyckor som ändå sker blir så små som möjligt. Kommunerna bör samordna olycksförebyggande, skadebegränsande och skadeavhjälpande verksamhet och åstadkomma en helhetssyn i fråga om säkerhet.

Genom lagen om skydd mot olyckor (LSO) har kommunerna möjlighet att anpassa verksamheten till lokala förhållanden utifrån nationella övergripande mål. Det innebär bl.a. att varje kommun ska arbeta fram handlingsprogram för sin förebyggande verksamhet och räddningstjänst. Arbetet med handlingsprogram bör ses som en process med kontinuerlig uppföljning, utvärdering och möjlighet till förbättring.

Handlingsprogrammet ska antas av kommunfullmäktige för varje mandatperiod.

1.2. Syfte

Ett handlingsprogram upprättas med olika syften. Programmet ska bland annat vara:

- ett internt styrdokument för kommunens arbete med skydd mot olyckor.
- en redovisning inför medborgarna av kommunens ambitionsnivå och arbete med skydd mot olyckor.
- ett underlag för statens tillsyn över kommunen.

Enligt lagen om skydd mot olyckor ska handlingsprogrammen innehålla:

- kommunens mål för verksamheten formulerat i form av säkerhetsmål och prestationsmål.
- de risker för olyckor som finns i kommunen och som kan leda till räddningsinsatser.
- en beskrivning av hur kommunens förebyggande verksamhet är ordnad och hur den planeras.
- en beskrivning av vilken förmåga och vilka resurser kommunen har och avser att skaffa sig för att genomföra räddningsinsatser.

Förmågan ska redovisas för såväl förhållandena i fred som under höjd beredskap.

1.3. Mål

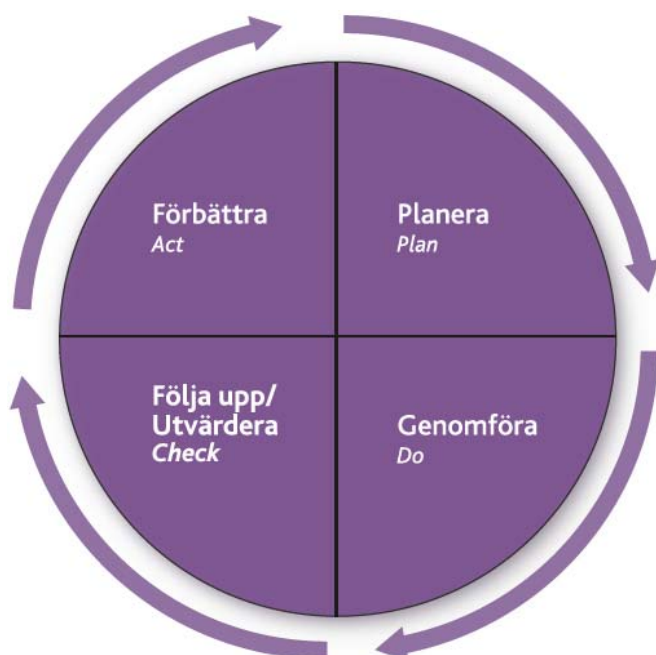
Målet med handlingsprogrammet är att tydliggöra den politiska viljan när det gäller olycksförebyggande och skadebegränsande verksamhet samt att bedriva en effektiv räddningstjänstverksamhet.

1.4. Avgränsningar

Handlingsprogrammet skall fokusera på att minska antalet olyckor där människor, egendom eller miljö dödas, skadas eller på annat sätt förstörs. Handlingsprogrammet omfattar inte de aktiviteter som stipuleras i Lag om kommuners och landstings åtgärder inför och vid extraordinära händelser i fredstid och höjd beredskap(2006:544) och som handlar om extraordinära händelser. Detta arbete sker parallellt.

1.5. Metodik

Programmet är kommunens styrdokument för arbete med skydd mot olyckor i dess olika skeden. Stor vikt läggs på skadeförebyggande mål och åtgärder. Arbetet med handlingsprogrammet ska vara en ständigt upprepad process, varje år ska innehållet i handlingsprogrammet ses över och varje mandatperiod ska ett nytt tas fram. Innan arbetet med att ta fram ett nytt handlingsprogram påbörjas, ska målen från det föregående programmet följas upp och utvärderas. På så vis kan verksamheten utvecklas och kontinuerligt förbättras.



PDCA-hjulet

1.6. Remiss

Handlingsprogrammet har skickats på remiss till Länsstyrelsen i Skåne län, Sydöstra Skånes räddningstjänstförbund (omfattar kommunerna Simrishamn, Sjöbo, Skurup, Tomelilla och Ystad) samt till platscheferna för Vellinge kommuns fyra deltidskårer.

Länsstyrelsen var den enda instans som inkom med ett yttrande, 2007-12-19 (se bilaga 11).

2. Definitioner och formuleringar

2.1. Begreppsdefinitioner

Olycka: En **olycka** definieras som en oönskad händelse som medfört skador på människor, materiel eller miljö.

Incident: En **incident** definieras som en händelse som under något andra betingelser kunde ha lett till en olycka.

Risk: **Risk** kan rent tekniskt förstås som en sammanvägning av sannolikheten för att en händelse ska inträffa och de (negativa) konsekvenser händelsen i fråga kan anses leda till. I förhållande till hot, skall risk ses som en mer konkret effekt av olika företeelser. Exempelvis kan klimatförändringar (hot) medföra en ökad sannolikhet för, och större konsekvenser av, att samhället drabbas av översvämningar (risk).

Sårbarhet: **Sårbarhet** betecknar hur mycket och hur allvarligt (delar av) samhället påverkas av en händelse. De konsekvenser som en aktör eller samhället – trots en viss förmåga – inte förmår förutse, hantera, motstå och återhämta sig från anger graden av sårbarhet.

LSO: Lag om skydd mot olyckor (2003:778).

LBE: Lag om brandfarliga och explosiva varor (1988:868).

2.2. Målformuleringar

Säkerhetsmålen och prestationsmålen bör utformas enligt den s.k. SMART-modellen som innebär att målen ska vara:

- Specifika,
- Mätbara,
- Acceperade,
- Realistiska
- Tidssatta

Exempel på säkerhetsmål

Svarar på frågan VAD vi vill uppnå:

"Antalet skadade personer i bostadsbränder ska under mandatperioden minska med 50 % i förhållande till förra mandatperioden".

Exempel på prestationsmål

Svarar på frågan HUR vi vill uppnå det:

"Räddningstjänsten kommer utföra bostadstillsyn i 4 utvalda bostadsområden per år under mandatperioden och information om brandvarnare kommer att ges till samtliga fastighetsägare."

Exempel på skyddsmål

Svarar också på frågan HUR vi vill uppnå det:

"2010-12-31 ska 90 % av bostäderna i kommunen vara försedda med fungerande brandvarnare".

Det är enklare att skriva ett skyddsmål än ett säkerhetsmål eftersom säkerhetsmålet kräver att det finns en koppling mellan de åtgärder som kommer att vidtas och den effekt man eftersträvar. Skriver man ett säkerhetsmål enligt ovan så krävs det att man kan visa på ett samband mellan minskat antal skador och de skyddsåtgärder man avser vidta.

3. Vellinge kommun, beskrivning

3.1. Ansvar och beslut

Handlingsprogrammet skall antas av kommunfullmäktige för varje ny mandatperiod. Innan programmet antas skall samråd ha skett med de myndigheter som kan ha ett väsentligt intresse i saken. Detta handlingsprogram har kommunicerats till Trelleborgs kommun, Länsstyrelsen samt SÖRF, Sydöstra Skånes Räddningstjänstförbund, vilket består räddningstjänsterna i Simrishamn, Sjöbo, Skurup, Tomelilla och Ystad.

Kommunfullmäktige beslutar om handlingsprogram med bland annat policy och övergripande mål. Handlingsprogrammet berör samtliga förvaltningar inom kommunen. Kommunfullmäktige kan uppdra åt kommunal nämnd att under perioden anta närmare riktlinjer.

Kommunstyrelsen har det övergripande ansvaret för säkerhet och trygghetsfrågorna i kommunen och utövar genom ansvariga tjänstemän fortlöpande uppföljning och tillsyn över arbetet med det samhällsinriktade och interna säkerhetsarbetet. Kommunstyrelsen gör en årlig uppföljning av handlingsprogrammet och i den ingående målformuleringar. Vid helt nya målformuleringar under innevarande mandatperiod, är fullmäktige beslutande.

Nämnderna har ansvaret för att säkerhetsarbetet inom sina respektive områden bedrivs enligt kommunens handlingsprogram och de lagar som gäller.

Cheferna ansvarar inom sina verksamhetsområden för att säkerhetsarbetet bedrivs enligt handlingsprogrammen.

Samordningsansvaret för att kommunens samlade säkerhets- och beredskapsarbete genomförs på ett effektivt och rationellt sätt har Räddningstjänsten i Trelleborg tillsammans med Vellinge kommuns säkerhetschef.

Kommunens ordinarie förvaltningsorganisation utgör grunden i det skadeförebyggande och skadeavhjälpande processarbetet för att leva upp till en trygg och säker kommun.

3.2. Beskrivning av kommunens organisation

Vellinge kommuns organisation består av:

3.2.1. Kommunstyrelsens förvaltning

I kommunstyrelsens förvaltningsorganisation ingår (i bokstavsordning):

- Kansli
- Kommunalråd
- Kommunledningsstab
- Personalavdelning
- Reception, växel
- Säkerhetschef
- Tele- och Riskhantering
- Turism, Näringsliv, EU

3.2.2. M-förvaltningen

Vellinge har till skillnad från flertalet andra kommuner samlat flera ansvarsområden under en nämnd - M-nämnden och en förvaltning - M-förvaltningen.

M-förvaltningen är kommunens största förvaltning. Här finns alla "mjuka" enheter - skola, förskola och fritidshem, vård och omsorg, individ- och familjeomsorg, fritid och kultur.

Förvaltningsdirektören, utvecklingsansvariga samt ett kansli ansvarar för styrning, uppföljning och utvärdering av de olika verksamheterna som bedrivs både i kommunal regi och av privata entreprenörer.

3.2.3. Miljö- och stadsbyggnadsförvaltningen

Miljö- och Stadsbyggnadsförvaltningen sorterar både under Kommunstyrelsen och Miljö- och Byggnadsnämnden. Under Kommunstyrelsen ligger planfrågor som detaljplaner, översiktsplan samt mark- och exploateringsfrågor. Under Miljö- och Byggnadsnämnden finns bygglov, byggnämnan, bostadsanpassning, MBK-verksamhet, miljötillsyn, hälsoskydd, mätning, beräkning och kartering.

3.2.4. Tekniska förvaltningen

Tekniska förvaltningen ser till att vi har vatten i kranen, att sopor blir omhändertagna och att de allmänna platserna har belysning. De ser också till att våra naturreservat, stränder och parker sköts och att kommunala gator, gång- och cykelvägar och busshållplatser fungerar och är säkra att vistas på. Förvaltningen handhar badhytter och upplåter allmän platsmark till dem som vill bedriva en tillfällig verksamhet eller ett arrangemang.

Räddningstjänsten, som kanske är mest känd som brandkåren, är också en verksamhet som ligger under Tekniska förvaltningen. Mellan Vellinge och Trelleborg har träffats ett avtal som innebär att Trelleborg skall svara för dels uppgifter som enligt lagen om skydd mot olyckor och lagen om extraordinära händelser ankommer på Vellinge, dels uppgifter som Vellinge har reglerat i detta handlingsprogram.

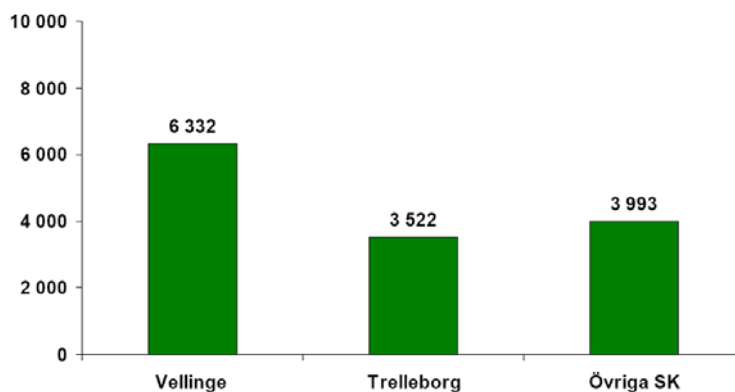
3.3. Beskrivning av kommunen

Vellinge är en kommun som stadigt ökar sitt invånarantal. Den 31 december 2006 hade vi 32 270 boende i kommunen (se även rubrik 7 "Vellinge i siffror") fördelat på 143 km². Den dagliga utpendlingen från kommunen är stor, de flesta arbetar i de större kommunerna runt om Vellinge, vilket inte minst märks på motorvägen mellan Vellinge och Malmö där det ofta är proppar. Vellinges läge vid havet gör att kommunen är attraktiv som turist- och rekreationsort bland både badgäster, golfare, fågelskådare, aktiva inom hästsport m fl.

3.3.1. Antal gästnätter på hotell och liknande

Under månaden juni år 2006 hade Vellinge kommun 6 332 gästnätter på kommunens hotell, vandrarhem och liknande. Detta kan jämföras med Trelleborgs 3 522 samt snittet för övriga Skåne på 3 993. Antalet gästnätter hade ökat med 4 % från 2005.

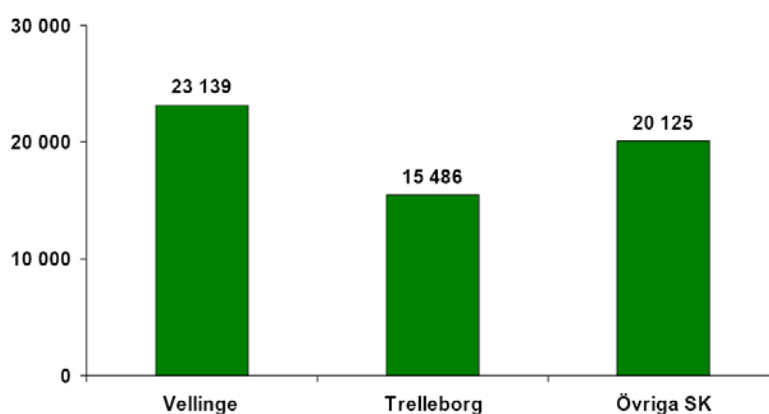
Gästnätter juni 2006, SYDKUSTEN *hotell, stugby och vandrarhem*



Källa: SCB och Nutek, bearbetat av Turismens Utredningsinstitut

Många besöker emellertid kommunen även när det inte är sommar. Under perioden januari till juni 2006 hade vi 23 139 gästnätter, att jämföra med Trelleborgs 15 486 och snittet för övriga Skåne 20 125. Antalet gästnätter under denna period hade ökat med 9 % från 2005. Rumsbeläggningen ökade både under veckor och helger vilket tyder både på ökat antal affärs- och privatresenärer.

Gästnätter jan-jun 2006, SYDKUSTEN *hotell, stugby och vandrarhem*



Källa: SCB och Nutek, bearbetat av Turismens Utredningsinstitut

3.3.2. Våra stränder och golfbanor

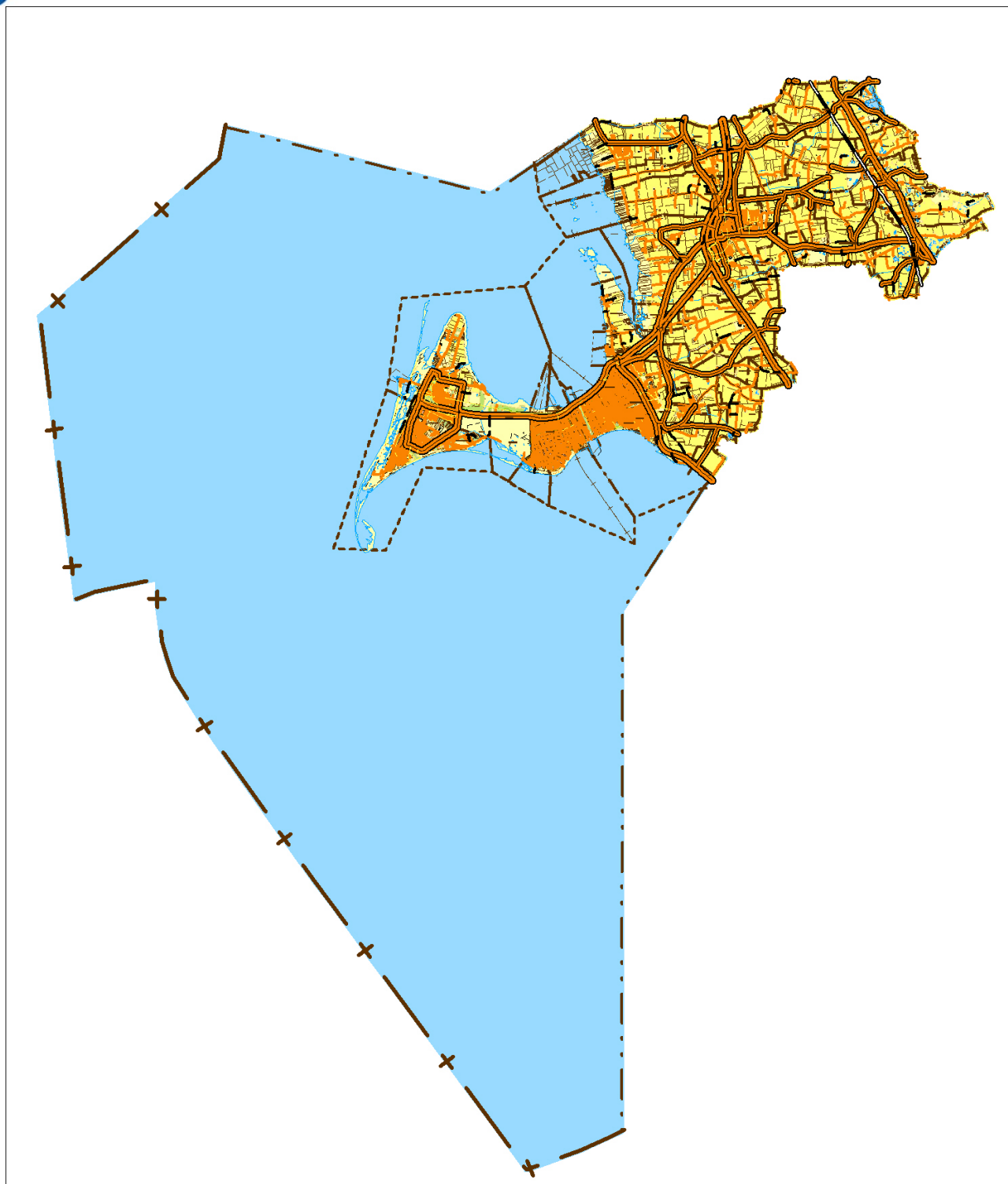
De långa köerna till kommunen på motorvägen sommartid vittnar om våra fina badstränders popularitet hos våra egna men även hos andra kommuners invånare. I kommunen finns dessutom 5 st välbesökta golfbanor fördelade på Falsterbo, Ljunghusen, Vellinge tätort och Västra Ingelstad.

3.3.3. Hamnar och deras gränser i vattnet

Kommunen äger en hamn i Skanör vilken arrenderas och sköts av Skanörs hamnförening. Skanörs hamn rymmer i dagsläget ca 4 yrkesverksamma båtar (fiske-) och har plats för ca 155 permanenta båtar (hemmahamn). Dessutom finns utrymme för 15-talet gästbåtar. I hamnen finns 3 bryggor, slip och kran för upptagning och lyft av båtar (max 5 ton). Inseglingrännans utkant från pirarna tillhör hamnen. Pricken som står cirka 25 m norrut utanför pirarmarna skötes av Sjöfartsverket och är således utanför kommunens gräns.

Dessutom finns i kommunen en hamn i Falsterbokanalen men den tillhör Sjöfartsverket, som i sin tur arrenderat ut delar till Falsterbokanalens båtklubb.

Kommunens gränser i vattnet framgår av bilden på nästa sida. De yttre linjerna utgör kommungräns respektive riksgräns. Gränsen strax utanför Skanör/Falsterbo är fastighetsgräns.



3.3.4. Evenemang

Evenemang såsom vikingamarknaden på Fotevikens museum, bärnstensmuséet i Kämpinge, gåsavallningen i Skanör, fågelskådning, sandlottstävling i Falsterbo sista söndagen i juli, musikevenemang både i kyrkor och utomhus för olika smakriktningar, sillamarknaden i Skanörs hamn, junimarknaden i Vellinge, Bivråkens dag med flera, drar många människor både från kommunen och utifrån.

3.3.5. Företag

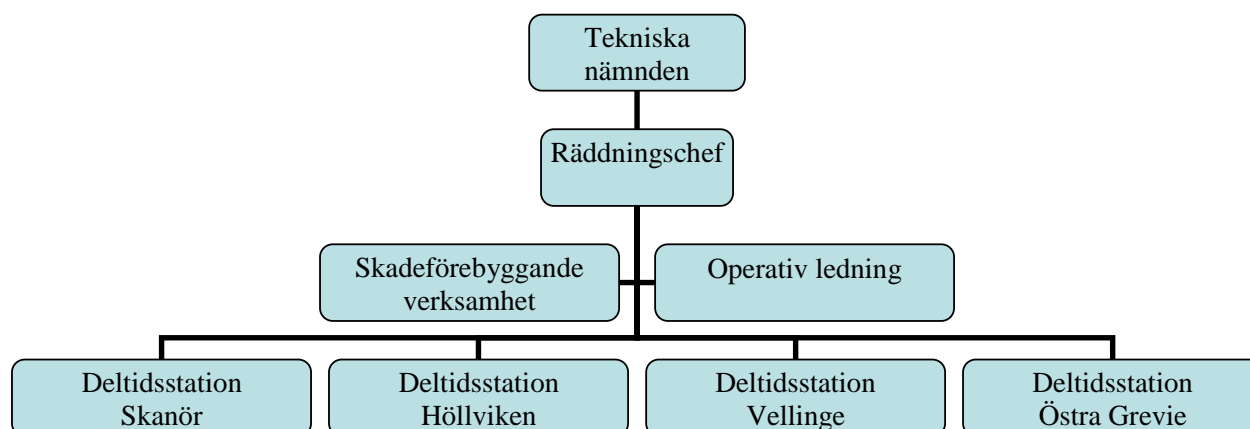
För fjärde året i rad blev Vellinge 2007 vald till årets företagervänligaste kommun. I Vellinge kommun har nästan 10 procent av alla invånare ett eget företag. Det finns således omkring 3.000 företag.

4. Räddningstjänsten Vellinge

Vellinge kommun har träffat ett civilrättsligt avtal med Trelleborgs kommun avseende räddningstjänst. Avtalet innebär bl.a. att Räddningstjänsten Trelleborg svarar för de åtaganden enligt Lagen (2003:778) om skydd mot olyckor som avser skadeförebyggande verksamhet. Räddningstjänsten Trelleborg ansvarar dessutom för den operativa ledningen vid skadeavhjälpanse insatser i Vellinge kommun. Se vidare avtal, bilaga 10.

4.1. Organisation

Räddningstjänsten innefattar fyra deltidstationer i Vellinge, Östra Grevie, Höllviken och Skanör. Räddningschefen har det övergripande ansvaret för verksamheten, och funktionen är underställd Tekniska nämnden.



Räddningstjänsten kommer att omorganiseras under 2008, men i dagsläget ser organisationen ut enligt följande:

- Samordnande för tillsynsfunktionen - 1 brandingenjör
- Tillsynsförrättare - 2 brandingenjörer och 4 med SRVs utbildning Tillsyn A.

4.2. Samverkan

Samverkan inom området tillsyn sker med Vellinge kommuns Miljö- och stadsbyggnadsförvaltning vad det gäller tillsyn enligt Lagen om brandfarliga och explosiva varor. Utöver det har Räddningstjänsten inom ramen för sitt informationsansvar även regelbunden kontakt med M-förvaltningens verksamhet. Årligen genomförs utbildningar i bl a HLR, barn-HLR, utrymningsövningar m m.

Erfarenhetsutbyte sker dessutom med Sydöstra Skånes Räddningstjänstförbund.

5. Vellinges förutsättningar att förebygga och möta påfrestningar

5.1. Vanliga olyckor – stora olyckor

Vellinges risker kräver personella och materiella resurser i kontinuerlig tjänst för skadeförebyggande och skadeavhjälpanse insatser.

Räddningstjänsten är den förvaltning som har det operativa ansvaret för den organisation som krävs för kommunens skyldigheter enligt LSO och LBE. Räddningstjänstens organisation utgör även stommen i den organisation som krävs för insatser vid kris och krig.

5.2. Sotningsverksamhetens objektförteckning i Vellinge Kommun

Den av Vellinge kommun anlitate skorstensfejarmästaren, för närvarande SIMAB, har till uppgift att hindra uppkomst och spridning av brand, förebygga sanitära olägenheter samt skapa en bättre inne- och utemiljö för sina kunder, däribland Vellinge kommun. Bestämmelser om sotning, rengöring och brandskyddskontroll är reglerat i Lagen om skydd mot olyckor. SIMAB skall tillgodose kommuninvånarnas behov av trygghet och säkerhet vad avser sotning, rengöring och brandskyddskontroll av skorstenar, eldstäder, rök- och avgaskanaler samt imkanaler.

5.2.1. Byggnämälan vid installation av braskamin, öppen spis m m

Enligt Boverkets allmänna råd 1995:3 – Boken om lov, tillsyn och kontroll – skall ändringar av eldstäder och rökkanaler som påverkar byggnadens brandskydd eller medför påverkan på omgivningen vara att räkna som arbeten som kräver byggnämälan.

Enligt Plan- och bygglagen, 9 kap. 2 § skall byggherren, minst tre veckor innan arbetena påbörjas göra en anmälning till byggnadsnämnden (byggnämälan) om arbetena avser installation eller väsentlig ändring av hissar, eldstäder, rökkanaler eller anordningar för ventilation i byggnader.

Vid installation av en eldstad är det oväsentligt om det finns en skorsten sedan tidigare. Med hänsyn till det allmänna rådet skall kravet på byggnämälan omfatta alla eldstads- och skorstensrelaterade åtgärder som påverkar fastighetens brandskydd. När en eldstad installeras i en fastighet som har en befintlig skorsten är det ställt utom allt tvivel att installationen påverkar brandskyddet bara genom tillkomsten i sig. Risken för brand är naturligtvis väsentligen lägre i ett hus utan eldstad än i ett hus med.

Enligt 9 kap. 9§ skall miljö- och byggnadsnämnden vid byggsamrådet eller snarast möjligt därefter, om det inte är uppenbart obehövt, besluta om en kontrollplan för arbetena. I kontrollplanen skall anges vilken kontroll som skall utföras, vilka intyg och övriga handlingar som skall företas för nämnden samt vilka anmälningar som skall göras till nämnden. Kontrollen kan utföras genom dokumenterad egenkontroll, av fristående sakkunniga eller, om det finns särskilda skäl, av byggnadsnämnden.

Miljö- och byggnadsnämnden får göra bedömningen att en byggnämälan inte krävs – när ändringen är sådan att fastighetens brandskydd inte påverkas samt att ändringen i övrigt inte påverkar omgivningen. Om brandskyddet inte påverkas finns följaktligen inget stöd för kravet på en besiktning utförd av skorstensfejaremästaren eller av annan fristående sakkunnig.

5.2.2. Objektförteckning.

SIMAB har under entreprenadtiden att föra ett register över kommunens samtliga fastigheter som innehåller något objekt som är sotnings- respektive brandskyddskontrollspliktigt.

I registret framgår vad och hur ofta det rengjorts och kontrollerats samt eventuella antecknade brister och föreläggande. Registret utgör också underlag till den årliga rapportering som kommunen gör till Länsstyrelse och Räddningsverk.

5.2.3. Bygglov, bygganmälan

I ansökningsblanketter för bygglov och bygganmälan samt i beslutsblanketten från miljö- och byggnadsnämnden skall det klart framgå hur byggherren skall förfara i samband med installation eller förändringar av eldstäder, rökkanaler och skorstenar i fastigheten.

”Installationskontroll och besiktning av eldstäder och rökkanaler skall utföras av sakkunnig person vars kompetens provats av miljö- och byggnadsnämnden och som ej har utfört installationsarbetet eller i övrigt haft med installationen att göra.

Byggherren skall insända godkänt besiktningssintyg till miljö- och byggnadsnämnden.

För att den av kommunen anlitate Skorstensfejarmästaren, för närvarande SIMAB, skall kunna fullgöra sitt uppdrag så gäller följande:

- *Anmälan om påbörjande skall anmälas till Vellinge kommun, miljö- och stadsbyggnadsförvaltningen, tel. 040-42 50 00.*
- *Anlitas någon annan sakkunnig för installationskontrollen än den av kommunen anlitate Skorstensfejarmästaren, skall besiktningssintyget insändas till SIMAB med uppgifter som visar vilken typ av eldstad och skorsten som installerats och var eldstaden är uppställd, samt dokument som visar att produkterna är typgodkända för ändamålet.*
- *Hur ofta eldstaden kommer att användas så att det går att fastlägga vilka frister som skall gälla för sotning respektive brandskyddskontroll.”.*

Viktigt i övrigt är att kommunen ställer krav på att den som skall använda eldstaden har läst och förstått bruksanvisningen. Detta för att minska negativ miljöpåverkan samt förhindra eventuella skorstens- och eldstadsrelaterade bränder.

5.3. Oljeberedskap

Oljesanering av stränder är inte reglerad i någon författning, men praxis är att kommunen ansvarar för sitt geografiska område. För att det skall betraktas som räddningstjänst måste det föreligga behov av ett snabbt ingripande. I de fall räddningschefen utser någon annan än sig själv att vara räddningsledare, behåller räddningschefen det övergripande ansvaret för verksamheten. Olja som hotar att nå stränderna betraktas normalt som skäl för räddningstjänst. Om oljan redan nått stranden och skadan inte kan förvärras är insatsen en fråga om sanering.

Länsstyrelsen kan överta ansvaret för den kommunala räddningstjänsten inom en eller flera kommuner, vilket bl a kan ske exempelvis vid stora oljeolyckor. Om räddningsinsatserna även omfattar statlig räddningstjänst ska länsstyrelserna svara för att insatserna samordnas.

Länsstyrelsen i Skåne län driver en regional samverkansgrupp kallad Oljeskadeskydd, vari brandingenjör från Räddningstjänsten i Trelleborg ingår. Under 2007 har två möten samt ett oljeseminarium hållits med gruppen.

Vellinge kommun har tecknat avtal med Park & Vatten Skåne AB i vilket ingår krisberedskap för akuta insatser vid oljesanering av stränder, större eller svårare olycka eller miljökatastrof. Detta innebär att entreprenören omgående efter begäran från Vellinge kommun skall omdisponera sina resurser, i första hand resurser reserverade för entreprenaden, för att genomföra akuta insatser. All personal knuten till entreprenaden måste vara beredd att delta.

Vellinge kommun har utöver det ett avtal och ett aktivt samarbete med lokala FRG (frivillig resursgrupp) vilka kan vara behjälpliga vid en oljeskada.

Målsättningen med kommunalt oljeskadeskyddsarbete är att ha förmåga att bekämpa den olja som kommer i land från ett utsläpp till havs och för att minimera ekologiska följder.

5.4. Bron över Falsterbokanalen

(Denna rubrik tillkom på uppdrag av KS 080115.)

Till Näset i Vellinge kommun (Ljunghusen, Skanör och Falsterbo) kommer man via en bro över Falsterbokanalen. Kanalen invigdes i augusti 1941 och bron som användes var Knippelsbrons reservbro i Köpenhamn. 1992 byggdes själva brosystemet om och en ny modernare dubbeltungad bro stod färdig. Denna bro reparerades 2002.

Bron över Falsterbokanalen är Vägverkets och om något skulle inträffa som innebär att bron inte längre är farbar, har Vägverket förberett både en akutbro och en tillfällig vägbro. I beredskapsplan av den 8 oktober 2002, framtagen av Vägverket, står följande:

”Enligt avtal 2002-02-11 utlöser SOS Alarm på begäran av behörig tjänsteman hos Sjöfartsverkets personal i Falsterbotornet alternativt Vägverket åtgärder enligt Falsterbo-bron larmplan. När Vägverkets TIC (trafikinformationscentral) mottar larm från SOS Alarm vidtager TIC-operatören åtgärder enligt Falsterbo-bron beredskapsplan.

Förberedelser för den tillfälliga vägbron, norr om klaffbron, är klara i och med att betongfundamenten på land och i kanalen är utbyggda. Färdiga bygghandlingar finnes för utbyggnad av väganslutningar. En liten akutbro söder om klaffbron är utbyggd exklusive spann över själva farleden. Bromaterialet för utbyggnad över farleden förvaras intill broläget. Monteringsbeskrivningar, lastplaner m m för montage av förbifartsbroarna är framtagna. De tänkta utbyggnaderna och förberedelserna är alltså klara.

Vägverkets planer vid ett scenario där klaffbron är helt utslagen är följande:

Kanaltrafiken stänges.

Utbyggnad av den lilla akutbron påbörjas omgående och är klar inom ett dygn. Denna bro blir bara 3,3 meter bred varför trafiken växelvis ledes över bron. Bron är inte fullt bärig, dock kan utryckningsfordon typ brandsläckbilar passera. Befintliga väganslutningar nyttjas.

Den tillfälliga vägbron räknar vi med att kunna vara utbyggd med väganslutningar inom 7 dygn. Denna bro är då fullt bärig och här kan vägtrafiken passerad dubbelriktat. Gång- och cykeltrafik kan nyttja den lilla akutbron.”

Med anledning av Näsets utsatthet, då bron är den enda förbindelselänken över Falsterbokanalen, finns det i Skanör en räddningsstation. Denna kår är dimensionerad efter normala förhållanden, d v s tätbyggt område, och skall då klara en livräddande insats inom 10 minuter, vilket man klarar idag. Vid utsatthet under kortare tid kan extra personal (ledig personal i Skanör) kommenderas in för släckning/beredskap. För att öka säkerheten för våra invånare har räddningstjänsten avtal med Region Skåne om att åka på så kallade sjukvårdslarm. Det innebär att räddningstjänsten larmas samtidigt med ambulansen och, om de är först vid olycksplatsen, kan sätta in hjärt- och lungräddning (HLR).

Stationen i Skanör klarar således en första insats med livräddning i väntan på och under vidare transport av den skadade via räddningstjänstens båt, om bron över kanalen inte är farbar. Hjälpen med transport bör även kunna fås av Sjöräddningen. Mer utsatt är emellertid brandsläckningen då förstärkning med fler fordon blir svår att åstadkomma om farbar bro saknas.

5.5. Höjd beredskap och krig

Vid en krissituation är utgångsläget att den ansvariga förvaltningen äger problemet och skall vidtaga åtgärder för att minimera skadeverkningarna. Normala rutiner och ordinarie förvaltningsorganisation

skall användas och utgöra grunden för lösningen på den uppkomna krisen. Samverkan och samordning sker enligt initiativ från den förvaltning som äger problemet. Kommunen svarar även för att krishanteringen samordnas mellan berörda aktörer.

Vid omfattande krissituation som drabbar kommunen kan kommunstyrelsens arbetsutskott överta ansvaret för hela den kommunala verksamheten och övergår då till att vara s.k. krisledningsnämnd. Beslut om detta fattas av kommunstyrelsens ordförande. Den operativa ledningen ansvarar för beredning av ärenden till krisledningsnämnden. För krisledningsorganisationen avsedd stab kan även nyttjas vid andra tillfällen, då behov av stab föreligger.

Kommunens ambition i en krigssituation är att så långt som möjligt upprätthålla samma verksamhet som i fred. Räddningsorganisationen förstärks kraftigt med både personella och materiella resurser.

5.6. Allvarlig krissituation

Omfattande snöoväder eller kraftiga stormvindar med omfattande störningar på elnätet, telenätet och vägnätet är exempel där en ökad samordning mellan kommunala förvaltningar och andra externa myndigheter är nödvändig för att minimera skadeverkningarna. Dyliga allvarliga krissituationer ingår i begreppet extraordinära händelser och kommer, om de inträffar, att hanteras av kommunens krisledningsorganisation, i vilket även representant från Räddningstjänsten ingår.

5.7. Information

Information är av central betydelse för tryggheten och säkerhetsarbetet inom kommunen. Kommuninvånarna måste känna till hur information till allmänheten fungerar vid allvarliga olyckor. Dessutom skall kommuninvånarna informeras om vilken organisation som finns för skadeförebyggande och skadeavhjälpande verksamhet. Korrekt och snabb information har avgörande betydelse för om människor känner trygghet och tillit. Handlingsprogrammet tydliggör vem som ansvarar och hur informationen skall samordnas.

Alla som vistas inom kommunen skall på ett enkelt sätt kunna informeras och varnas om olyckshändelser som inträffar inom kommunen eller i dess närhet. Ordinarie (nedan angivna) informationsvägar avses användas:

- Vellinges kommuns hemsida www.vellinge.se
- Radio P4 (radio Malmöhus) 102,6 Mhz
- Riksradio och TV
- VMA Signal – Viktigt meddelande allmänheten (VMA signalen består av upprepade 7 sekunder långa ljudstötter med 14 sekunders uppehåll mellan tonstötarna under 2 minuters tid.)
- KrisSam, callcentersystem i dagsläget samägt med 11 andra kommuner samt Region Skåne och avsett att bemannas för att via telefon informera uppringande allmänhet.

5.8. Aktiviteter

Kommunen kommer årligen att förvaltnings- alternativt bolagsvis, eller på lägre nivå om lämpligt, genomföra risk- och sårbarhetsanalyser med hjälp av det IT-baserade verktyget Ibero, utvecklat av Länsstyrelsen i Stockholms län. Dessa risk- och sårbarhetsanalyser kommer årligen att levereras vidare i analysform för syntes tillsammans med övriga kommuner i länet i Länsstyrelsens försorg.

Årligen kommer minst tre scenarier att analyseras ur ett risk- och sårbarhetsperspektiv på detta vis.

Under mandatperioden kommer dessutom en IT- och informationssäkerhetspolicy att utarbetas tillsammans med dito instruktioner för användare, förvaltning samt kontinuitet och drift. De anställda skall samtliga genomgå en informationssäkerhetsutbildning, DISA, utvecklad av Krisberedskapsmyndigheten och informationssäkerheten skall analyseras och säkerställas med hjälp av BITS-modellen och verktyget BITS plus.

Krisledningsorganisationen, bestående av krisledningsnämnd, operativ ledning och stab, kommer årligen att genomgå såväl utbildning som både formella och tillämpade övningar.

5.9. Regionala samverkansgrupper

Vellinge kommun har och kommer att tillsammans med andra skånska aktörer inom myndigheter och näringsliv deltaga i arbetet med Länsstyrelsens regionala samverkansgrupper. Dessa grupper har tagit utgångspunkt i samverkansområdena nedan:

- Krisstöd
- Lägesbild och samordnad information
- Elförsörjning
- Epidemi – pandemi, biologiska ämnen
- Epizooti – zoonos, biologiska ämnen
- Kemikalier, hotochutsläpp
- Höga flöden och översvämningar
- Oljeskadeskydd
- Radiologiska och nukleära ämnen
- Storskaliga, tekniska försörjningssystem

Detta arbete är en ständigt pågående process som skall beaktas i säkerhetsarbetet.

6. Beskrivning av, samt säkerhets-/skyddsmål och prestationsmål för, Räddningstjänstens olycksförebyggande och skadeavhjälpande verksamhet

6.1. Övergripande mål

I lagen (2003:778) om skydd mot olyckor finns följande nationella mål formulerat:

”Bestämmelserna i denna lag syftar till att i hela landet bereda människors liv och hälsa samt egendom och miljö ett med hänsyn till de lokala förhållandena tillfredsställande och likvärdigt skydd mot olyckor.”

Lagen anger dessutom att en kommun ska ha ett handlingsprogram för den skadeförebyggande och den skadeavhjälpande verksamheten. I handlingsprogrammet ska följande anges:

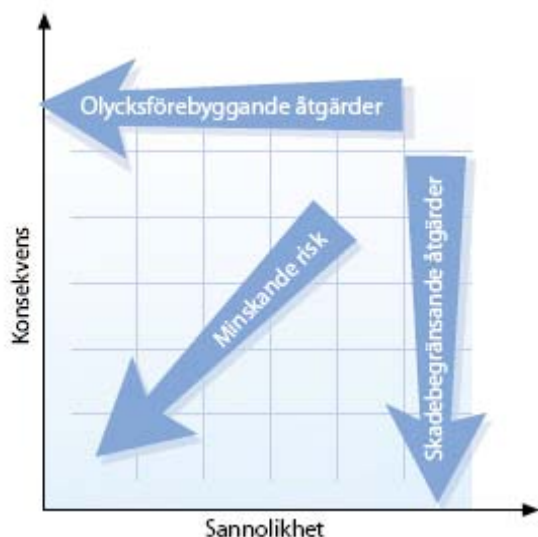
- målet för kommunens verksamhet
- de olycksrisker i kommunen som kan föranleda räddningsinsats
- den förmåga kommunen har och avser att skaffa sig för att utföra räddningsinsatser

Utifrån detta har räddningstjänsten tagit fram ett övergripande mål som skall styra verksamheten:

Räddningstjänsten ska arbeta för att minska sannolikheten för och konsekvenserna av bränder och andra olyckor, för alla som bor, verkar eller vistas i kommunen.

6.2. Beskrivning av verksamhetsområdet

Räddningstjänstens skadeförebyggande och skadeavhjälpande verksamhet ska vara dimensionerad efter kommunens riskbild. Räddningstjänsten ska verka för att reducera kommunens risker före, under och efter inträffade olyckor.



6.3. Skadeförebyggande verksamheten

6.3.1. Prioriterade områden för den skadeförebyggande verksamheten

Med stöd av resultatet från riskanalysen, som presenteras i under rubrik 9, har räddningstjänsten valt att prioritera tre områden för den skadeförebyggande verksamheten. Dessa är trafikolyckor, bostadsbränder och drunkningsolyckor. Utöver dessa har räddningstjänsten också valt att prioritera sådana verksamheter där konsekvenserna vid brand kan bli stora och utrymningsmöjligheten är starkt beroen-

de av en fungerande utrymningsorganisation och/eller en ur brandsynpunkt riktigt utformad byggnad. Dessa verksamheter innefattar vårdanläggningar, nattklubbar, skolor och hotell.

6.3.2. Skydds- och säkerhetsmål för den skadeförbyggande verksamheten

Räddningstjänsten ska under mandatperioden verka för att följande skydds- och säkerhetsmål uppnås:

- Ett systematiskt brandskyddsarbete ska bedrivas av alla verksamhetsutövare och fastighetsägare i kommunen
- Samtliga bostäder i kommunen ska vara utrustade med fungerande brandvarnare
- I anslutning till samtliga badstränder och hamnar ska fungerande livräddningsutrustning finnas i skälig omfattning.
- Samtliga trafikolyckor som leder till allvarliga personskador ska utvärderas så att orsaken i möjligaste mån klarläggs. På så vis kan räddningstjänsten verka för att skadeförebyggande åtgärder vidtas och framtida trafikolyckor undviks.
- Samtliga vårdanläggningar, skolor, nattklubbar och hotell ska vara utformade på sådant vis - och ha en sådan organisation - att utrymning vid brand kan ske på ett betryggande vis.

6.3.3. Prestationsmål för den skadeförebyggande verksamheten

Tillsyn enligt Lag (2003:778) om skydd mot olyckor

För varje verksamhetsår ska en tillsynsplan upprättas. Tillsynsplanen ska utgå ifrån tillsynsbehovet, som i sin tur baseras på tillsynsobjektets risknivå. Risknivåer för tillsynsobjekt i Vellinge kommun presenteras under rubrik 10. Efter varje tillsyns besök ska objektets tillsynsbehov värderas, detta görs utifrån en särskild poängmall som bl.a. värderar ägarens och nyttjanderättshavarens systematiska brandskyddsarbete och byggnadens utformning. Dokumentation och uppföljning av tillsynsarbetet görs via räddningstjänstens datasystem CORE-Förebyggande.

Skriftlig redogörelse enligt 2 kap. § 3, Lag (2003:778) om skydd mot olyckor

Samtliga ägare och nyttjanderättshavare till sådana byggnader och andra anläggningar som preciseras i Räddningsverkets föreskrifter om skriftlig redogörelse för brandskyddet (SRVFS 2003:10) ska lämna in en sådan. Den skriftliga redogörelsen laddas upp via www.skriftligredogorelse.se och ska revideras vid sådan förändring i byggnad eller verksamhet som påverkar brandskyddet.

Tillsyn enligt Lag(1988:868) om brandfarliga och explosiva varor

Tillsyn enligt denna lagstiftning planeras, utförs, dokumenteras och följs upp på samma vis som tillsyn enligt lagen (2003:778) om skydd mot olyckor.

Kompetens

För att utföra tillsyn i Vellinge kommun ska tillsynsför rättare antingen ha brandmästarkompetens eller brandingenjörskompetens, eller ha genomgått Räddningsverkets utbildning Tillsyn A. För att utföra tillsyn på anläggningar i riskkategori H enligt rubrik 10 ska tillsynsför rättare ha brandingenjörskompetens.

Rengöring och brandskyddskontroll

Kommunen tillämpar frister för sotning/rengöring enligt överenskommelse i Skåne län, d.v.s. i enlighet med Räddningsverkets allmänna råd och kommentarer om rengöring (sotning) 2004:5. Kommunen medger egenrengöring/-sotning efter skriftlig ansökan från enskild fastighetsägare om detta kan ske på ett ur brandskyddssynpunkt betryggande sätt. Ansökan behandlas av Tekniska nämnden vilken delegerat beslutanderätten till räddningschefen. Vellinge kommun har entreprenadavtal med Simab, som ansvarar för utförandet av rengöring och brandskyddskontroll för kommunens räkning.

Information och rådgivning

Räddningstjänsten ska informera och ge råd till allmänheten, andra kommunala förvaltningar, myndigheter och företag inom området skydd mot olyckor. Räddningstjänsten ska stödja övriga kommunala förvaltningar och myndigheter i deras hantering av ärenden inom följande områden:

- Plan- och byggärenden (Miljö- och stadsbyggnadskontoret)
- Tillfälliga arrangemang (Polismyndigheten och kommunens fastighetsägare)
- Offentliga tillställningar (Polismyndigheten)
- Brandfarliga och explosiva varor (Miljö- och stadsbyggnadskontoret och Polismyndigheten)
- Alkoholtillstånd (M-förvaltningen)
- Farlig verksamhet enligt Lag (2003:778) om skydd mot olyckor (Länsstyrelsen)
- Miljöfarlig verksamhet enligt Miljöbalken (1998:808) (Länsstyrelsen)

Samverkan

I Lagen (2003:778) om skydd mot olyckor betonas vikten av samverkan: "Kommunerna skall ta till vara möjligheterna att utnyttja varandras resurser för förebyggande verksamhet.". Räddningstjänsten ska samverka med andra kommuners räddningstjänster för att kontinuerligt utveckla personalens kompetens och arbetsmetodik. Detta ska göras genom medverkan i den för räddningstjänsterna i Skåne gemensamma arbetsgruppen inom sakområde skydd och säkerhet. Räddningstjänsten ska också samverka med organisationerna inom samverkansområde Räddningstjänsten Sydkusten för att skapa en samsyn gällande skadeförebyggande verksamhet. Skadeförebyggande åtgärder inom prioriterade områden

Bostadsbränder

Sannolikheten för en dödsbrand i Vellinge kommun är enligt riskanalysen 0,04 per år för enbostadshus och 0,003 för flerbostadshus. Detta innebär att en person kan väntas omkomma i brand i bostad under en 25-årsperiod i Vellinge kommun. Under mandatperioden ska räddningstjänsten utföra riktade informationsåtgärder till kommunens fastighetsägare. Räddningstjänsten ska genom bostadstillsyn arbeta för att samtliga bostäder i Vellinge kommun förses med fungerande brandvarnare.

Trafikolyckor

Riskanalysen visar att vägtrafiken är den klart största risken i Vellinge kommun. Under de senaste 7 åren har det inträffat 214 polisrapporterade trafikolyckor i Vellinge kommun varav 9 dödsolyckor med totalt 10 dödsfall. Under samma period har 56 personer skadats allvarligt i trafiken. Med anledning av detta ska räddningstjänsten utvärdera samtliga trafikolyckor som leder till allvarliga personskador, så att olycksorsaken i möjligaste mån klarläggs. Utvärderingarna ska dels ligga till grund för förbättringar av räddningstjänstens skadeavhjälpanse insatser, men också utgöra underlag till åtgärdsförslag som årligen ska presenteras för Vägverket, Länsstyrelsen och Tekniska förvaltningen i Vellinge kommun.

Drunkningsolyckor

Enligt riskanalysen är det förväntade antalet omkomna till följd av drunkningsolyckor i Vellinge kommun 0,73 per år, detta gör drunkningsolyckorna till ett prioriterat område. Räddningstjänsten ska verka för att samtliga badstränder och hamnar i Vellinge kommun ska ha fungerande livräddningsutrustning i skäligen omfattning.

Vårdanläggningar, skolor, nattklubbar och hotell

Gemensamt för dessa verksamheter är att konsekvenserna vid en dimensionerande skadehändelse kan bli katastrofala, d.v.s. ett flertal döda och svårt skadade. För dessa verksamheter gäller också att utrymningsmöjligheten är starkt beroende av en fungerande utrymningsorganisation och/eller en ur brandsynpunkt riktigt utformad byggnad. Vid räddningstjänstens tillsyn på dessa verksamheter i kommunen har det framkommit brister bl.a. i personalens kompetens och i byggnadernas utformning. Dessa objektstyper ska därför även fortsättningsvis prioriteras i tillsynsarbetet.

6.4. Skadeavhjälpande verksamheten

Den skadeavhjälpande verksamheten skall i första hand vara inriktad på att utföra räddningsinsats avseende insatser som skall utföras vid olycka eller vid överhängande fara för olycka i syfte att hindra och begränsa skador på människor, egendom och miljö.

Skyldighet att utföra en räddningsinsats enligt Lag (2003:778) om skydd mot olyckor föreligger enbart om följande fyra kriterier uppfylls samtidigt:

- Behov av ett snabbt ingripande - det måste vara akut.
- Det hotade intressets vikt - antingen ekonomiskt, kulturellt eller av annat värde.
- Kostnader för insatsen - får inte överstiga värdet av det som ska räddas.
- Omständigheterna i övrigt - t ex har den drabbade möjligheten att avstyra händelseutvecklingen själv.

6.4.1. Mål för den skadeavhjälpande verksamheten

Enligt lag (2003:778) om skydd mot olyckor skall kommunen upprätta ett handlingsprogram för räddningstjänst. Programmet skall innehålla mål för verksamheten och skall även beskriva räddningstjänstens förmåga samt vilka resurser kommunen har och avser att skaffa sig för att göra räddningsinsatser.

Övergripande mål

- Räddningstjänsten ska vara tränad, övad och utrustad för att hantera, leda och samordna de olyckor som enligt lag (2003:778) om skydd mot olyckor är kommunens ansvar och som den enskilde inte har förmåga att hantera själv.
- När olyckor sker skall räddningstjänsten kunna göra ett snabbt, säkert och effektivt ingripande för att minimera skador på människor, egendom och miljö.
- Räddningstjänsten skall ständigt optimeras genom att utveckla och pröva nya metoder, ny teknik, fordon och materiel inom området räddningstjänst. Detta skall ske genom nyinvestering samt genom att systematiskt utbilda och öva räddningstjänstens personal.

Skyddsmål

Med stöd av resultatet från riskanalysen har räddningstjänsten valt att prioritera tre områden för den skadeavhjälpande verksamheten, dessa är trafikolyckor, bostadsbränder och drunkningsolyckor.

Räddningstjänsten ska under mandatperioden verka för att följande skyddsmål uppnås:

- Räddningsstyrkorna på stationerna i Vellinge, Höllviken och Skanör skall före 2009 vara utbildade och utrustade för att kunna utföra livräddande insats genom ytlivräddning.
- Räddningstjänsten skall bibehålla nuvarande insatsförmåga, beredskap och kompetens för att snabbt, säkert och effektivt hantera trafikolyckor, och bostadsbränder.
- Alla insatser skall i skälig omfattning dokumenteras, utredas och utvärderas för att systematisk förbättra det skadeförebyggande och skadeavhjälpande arbetet för framtida insatser.

6.4.2. Alarmering

Ingående alarmering

Ingående larmning sker via SOS Alarm på larmnummer 112. Plan finns för teleavbrott som anger att räddningstjänsten ställer upp kommunikationsmöjligheter på centrala platser för att säkerställa allmänhetens möjligheter att larma räddningstjänstens enheter. Information om uppställningsplatser sker via

Radio Malmöhus alternativt riksradien. Uppställningen görs utifrån bedömning av antalet berörda abonnenter samt tillgänglighet till andra kommunikationsmöjligheter.

Utgående alarmering

Räddningstjänstens enheter larmas ut av SOS Alarm via en av tre oberoende larmvägar. Normal larmväg är via Telias digitala nät, ISDN-D. Reservväg 1 är via radiosystemets länsbas (M5) och reservväg 2 är via Telias analoga telenät. Tjänstgörande befäl larmas också samtidigt via Telias minicallnät. Alarmeringssystemet är försett med reservkraft.

6.4.3. Insatsförmåga

De nationella målen beskriver att insatser skall påbörjas inom godtagbar tid. För räddningstjänsten Vellinge gäller följande insattider:

- Livräddande förstainsats ska kunna påbörjas inom 10 minuter i tätorterna; Vellinge, Höllviken, Skanör och Östra Grevie (Nivå 1), i övriga delar av kommunen inom 20 minuter.
- Tvåstationsinsats ska kunna påbörjas i hela kommunen inom 20 minuter (Nivå 2)

Utöver ovanstående punkter ska räddningstjänsten kunna hantera följande uppgifter:

- Livräddande insats med hjälp av vattendykare eller ytlivräddare påbörjas inom 20 minuter i hela kommunen.
- Insats för losstagning av fastklämda vid trafikolyckor påbörjas i hela kommunen inom 20 minuter.
- Invändig släckinsats genom rökdykning i hela kommunen inom 20 minuter.
- Livräddande och begränsande insats vid kemikalieutsläpp genom kemdykning påbörjas inom 20 minuter i hela kommunen.
- Släckinsats vid vätskebrand med en yta på 300 m² i hela kommunen inom 20 minuter.
- Begränsande insats i samband med mindre kemikalieutsläpp på mark och i vatten i hela kommunen inom 20 minuter.

Vid omfattande olyckor med ett långvarigt förlopp krävs samverkan med andra räddningstjänster och resurser i samhället, t.ex. vid;

- större kemikalieolyckor
- större bränder
- större trafikolyckor

6.4.4. Prioriterade områden

Drunkningsolyckor

Enligt riskanalysen är det förväntade antalet omkomna till följd av drunkningsolyckor i Vellinge kommun 0,73 per år. Detta gör drunkningsolyckorna till ett prioriterat område.

Riskområdena är främst de populära badstränderna i Höllviken, Skanör och Falsterbo. I nuläget larmas vid drunkningsolyckor/tillbud aktuell räddningsstation samt dykresurs från Räddningstjänsten Trelleborg. För att ytterligare öka beredskapen och möjligheterna till livräddande insats för drunkningsolyckor/tillbud, kommer under 2008 personalen på räddningsstationerna, Vellinge, Höllviken och Skanör utbildas i metodik och teknik för ytlivräddning. Materiel och utrustning för ändamålet kommer att införskaffas.

Trafikolyckor

Samtliga räddningsstationer i Vellinge kommun har idag goda förutsättningar för förstainsats vad det gäller materiel, metoder och teknik vid trafikolycka. All utrustning för att genomföra klippning med hydraulverktyg har under 2007 ersatts och personalen utbildats.

I stationsområde Vellinge, där enligt riskanalysen de flesta trafikolyckor inträffar, finns på räddningsstationen ytterligare en förhöjd nivå på både utrustning och utbildning för att hantera trafikolyckor. Val av materiel, metodik och teknik för trafikolycka skall kontinuerligt utvecklas och uppdateras.

Bostadsbränder

Räddningstjänsten avser att bibehålla nuvarande insatsförmåga genom att fortsatt prioritera rökdykning vid övningar samt att kontinuerligt utveckla och pröva nya metoder, ny teknik och materiel för livräddning och brandsläckning. Detta ska ske genom nyinvestering, utbildning och övning.

6.4.5. Resurser

Dagens styrkor och numerär är i Vellinge kommun enligt nedanstående:

Station	Bemanning	Anspänningstid	Svarstid	Insatstid
Vellinge deltid	1+4	5 minuter		
Höllviken deltid	1+3	5 minuter		
Skånör deltid	1+3	5 minuter		
Östra Grevie deltid	1+3	5 minuter		
Insatschef	1		90 sekunder	30 min
Vakthavande brandingenjör	1		90 sekunder	60 min

6.4.6. Övningsverksamheten

För att vidmakthålla och utveckla kompetens och förmåga ska brandmän och styrkechefer öva minst 50 timmar per år. Ansvar för att dokumentera detta ligger på respektive stationschef.

Kommunens räddningsstyrkor ska ha god kännedom om risk- och skyddsobjekt inom sitt respektive stationsområde, detta säkerställs bl.a. genom objektsorientering.

6.4.7. Bemanning och kompetens

Brandmän

Nyanställda ska efter 1 år snarast (dock senast inom 3 år) genomgå SRV:s utbildning för räddningsinsats eller annan likvärdig utbildning.

För att agera räddningsledare i kommunen krävs följande kompetens för styrkechefer (Nivå 1):

- SRV:s tidigare utbildning "Brandman heltid/deltid" eller SRV:s utbildning "Räddningsinsats" eller SRV:s utbildning "Skydd mot olyckor".
- SRV:s tidigare utbildning "Förman deltid" eller SRV:s "Räddningsledning kurs A".
- Intern introduktionsutbildning för nivå 1-befäl.

6.4.8. Ledning

Räddningstjänstens förmåga att hantera olyckor, genom att värdera aktuell risk- och hotbild och utföra räddningsinsatser med egna resurser, bygger på en förutseende ledningsorganisation och olika enheter

som utför det handgripliga räddningsarbetet. Planering och förberedelse är avgörande för att påbörja räddningsinsatser inom godtagbar tid och för att genomföra räddningsinsatserna på ett effektivt sätt.

Ledningsorganisationens uppbyggnad

- Nivå 1: Styrkechef (SL)
- Nivå 2: Insatschef (IL)
- Nivå 3: Vakthavande brandingenjör (VBI)
- Nivå 4: Räddningschef i beredskap (RCB)

Befäl inom en angiven ledningsnivå kan vid behov tjänstgöra i andra funktioner, t.ex. i stabsarbete vid större eller komplicerad räddningsinsats.

Nivå 1

Enskild enhet (grupp) leds av deltidsanställd styrkechef.

Nivå 2

Vid insatser som kräver minst 2 enheter (grupper) skall insatsen organiseras med två ledningsnivåer, ledning av enskild enhet och samordning mellan enskilda enheter (grupper). Insatschef (IL) är räddningsledare när två nivåer är organiserade.

Nivå 3

Vid större insatser som kräver flera sektorer/geografiska eller funktionsrelaterade kan Insatschef (IL) i nivå 2 vara skadeplatschef och är i så fall underställd Vakthavande brandingenjör (VBI) som verkar i ledningsnivå 3. Ledningsnivå 3 skall förutom ovanstående användas vid komplicerade händelser, händelser där ett stort medietryck föreligger och händelser som kräver omfattande samverkan

Nivå 4

Vid långvariga insatser, flera samtidiga insatser och vid komplicerade insatser kan nivå 4 krävas för den strategiska och normativa ledningen d.v.s. ansvar för beredskap, det operativa ledningsstödet och ledningsstödet på strategisk/normativ nivå, resurstilldelning och samverkan med övriga myndigheter och organisationer i övergripande frågor. Denna nivå uppnås genom egna befäl som inte är i beredskap eller genom samarbete i regionen och Skåne län. Ledningsfordon finns enligt avtal i Skåne län.

6.4.9. Förmåga som kommunen avser att skaffa

Räddningstjänstens ambition är att kommunikationssystemet Rakel under 2009 installeras i samtliga räddningsfordon som ingår i larmorganisationen i Vellinge kommun. Kommunen avser att bibehålla nuvarande operativa numerär under mandatperioden. Under rubriken prioriterade områden redovisas hur räddningstjänsten i övrigt avser att öka sin förmåga.

6.4.10. Samverkan

I lag (2003:778) om skydd mot olyckor betonas vikten av samverkan ”Kommunerna skall ta till vara möjligheterna att utnyttja varandras resurser för räddningstjänst.” Räddningstjänsten Vellinge ingår i ett antal samverkansavtal med mål för ett bättre nyttjande av gemensamma resurser.

6.4.11. Avtal för räddningstjänst

Avtal gränslös räddningstjänst

I Skåne har man enats om ett avtal kallat gränslös räddningstjänst vilket innebär att det alltid är närmsta styrka som larmas oavsett kommungränser.

Avtal Vellinge/Trelleborg

Enligt gällande avtal mellan Vellinge och Trelleborgs kommuner ska Räddningstjänsten Trelleborg svara i huvudsak för följande:

- Funktion som räddningschef
- Skadeförebyggande verksamhet
- Deltaga som räddningstjänstens specialist i Vellinges planering enligt lagen om extraordinära händelser
- Operativ ledning och beredskap
- Ömsesidig hjälp vid räddningstjänst
- Övning, utbildning och kompetensutveckling av Vellinges räddningstjänstpersonal
- Underhåll av fordon, materiel och utrustning

Avtal Sydkusten

Kommunen ingår i ett samarbete som kallas Sydkusten vilket består av sju kommuner, Trelleborg, Vellinge, Skurup, Sjöbo, Simrishamn, Tomelilla och Ystad. I dessa kommuner finns gemensamt nivå 3-befäl med brandingenjörskompetens.

Övriga avtal

- Avtal med SOS Alarm Sverige AB avseende alarmeringstjänst av Räddningstjänsten Vellinge.
- Gemensamt avtal om Räddningschef i beredskap (RCB) i Skåne, område syd.
- Avtal Region Skåne KAMBER angående Räddningstjänstens deltagande vid IVPA- (I Väntan På Ambulans) larm och Sjukvårdslarm samt övrig assistans till ambulanssjukvården i Region Skåne. Specifika kompetenskrav regleras i avtalet.
- Regional kemresurs i Skåne finns att tillgå i för behov av materiel och kompetens vid större kemolycka.
- Regional operativ och strategisk stab finns att tillgå.

6.5. Höjd beredskap

Räddningstjänsten ska under anpassningsperioden, som för närvarande är 10 år, kunna öka sin förmåga att hantera händelser, som kan uppstå under höjd beredskap.

6.6. Vattenförsörjning

6.6.1. Vattenreservoarer och brandposter

I områden med koncentrerad bebyggelse ska brandpostnät enligt gällande VAV-norm finnas. Inom övriga områden kan alternativsystem d.v.s. räddningstjänstens tankbilar användas.

6.7. Olycksundersökning

En viktig del i allt säkerhetsarbete är att ständigt lära av det som inträffar för att förhindra nya olyckor. I lag om skydd mot olyckor ställs ett krav på räddningstjänsten att utreda de olyckor som föranlett räddningsinsats. Det som ska belysas är olyckans orsak, förlopp och räddningstjänstens insats.

Erfarenheter från olycksundersökningar ska återföras till den egna organisationen, samt till andra intressenter i samhället. Erfarenhetsåterföring kan ge underlag till utformning och uppföljning av det kommunala handlingsprogrammet för skydd mot olyckor, underlag för tillsyn, metodutveckling samt underlag till övningsverksamheten.

6.7.1. Insatsrapport

I samband med varje räddningsinsats skriver räddningsledaren en insatsrapport. Insatsrapportens innehåll är specificerat av Räddningsverket och innehåller data angående t.ex. bemanning, olyckstyp, och en beskrivning av olyckan i fritext. Ifyllandet av insatsrapporten motsvarar en grundläggande nivå av olycksundersökning.

6.7.2. Utökad olycksundersökning

Vissa typer av olyckor ska generera en så kallad utökad olycksundersökning. Utökad undersökning innebär att en fördjupad analys görs av olyckan, med insatsrapporten som grund. Olycksundersökningen ska i skälig omfattning innehålla olyckans orsak, förlopp och belysa räddningstjänstens insats på skadeplatsen. Den ska även innehålla förslag till förbättringar inom ovanstående områden.

En utökad undersökning genomförs vid:

- dödsolyckor
- olyckor med svårt skadade
- olyckor där egen personal skadats
- olyckor med allvarliga miljökonsekvenser
- olyckor med allvarliga konsekvenser för invånarna (händelser på skolor, vårdboende, samlingslokaler mm)
- om behovet i övrigt är påkallat (stort intresse från media mm)

En utökad olycksundersökning ska dessutom genomföras på alla trafikolyckor som leder till allvarliga personskador.

6.8. Olycksorsaksutredning

Orsaken till en olycka ska i skälig omfattning utredas i samband med en olycksundersökning. Vid behov av en djupare orsaksutredning kan externa brandorsaksutredare inom samverkansområdet Sydkusten eller annan expertis utnyttjas. Beslut om när detta är aktuellt fattas av räddningschefen eller dennes ställföreträdare.

7. Vellinge i siffror

7.1. Folkmängd

Befolkningmängden ökar stadigt. Drygt 32 270 (2006-12-31) personer bor och verkar i Vellinge året runt. Det är ca 0,35 % av Sveriges befolkning på totalt 9 113 257 personer. Dessa är fördelade enligt nedan:

Vellinge	6 186
Hököpinge	1 012
V Ingelstad	671
Ö Grevie	520
Höllviken	11 245
Ljunghusen	2 493
Skanör-Falsterbo	6 986

7.2. Befolkningsförändring 1995-2006

År (31/12)	Antal
1995	29 476
1996	29 641
1997	29 727
1998	30 023
1999	30 206
2000	30 516
2001	30 782
2002	31 087
2003	31 300
2004	31 596
2005	31 722
2006	32 370

7.3. Befolkningsprognos

	2010	2015
Vellinge kommun	34 473	36 845
<i>Tätorterna:</i>		
Vellinge	6 364	6 749
Hököpinge	1 456	1 748
V Ingelstad	721	877
Ö Grevie	600	698
Höllviken	12 000	12 539
Ljunghusen	2 617	2 610
Skanör-Falsterbo	7 263	7 819

7.4. Markanvändning år 2000

	Kommunen		Länet		Riket	
	Km ²	%	Km ²	%	Km ²	%
Åkermark	90	63	4 647	42	27 469	7
Betesmark	8	5	834	8	7 196	2
Skogsmark	0	0	3 502	32	221 374	54
Skogsimpediment	0	0	319	3	63 430	15
Tätortsareal	21	15	567	5	5 211	1
Övrig landareal	24	17	1 167	11	85 469	21
Total landareal	143	100	11 035	100	410 297	100

7.5. Folktäthet

Antal invånare på km² är 222 st.

7.6. Antalet barn

8 392 stycken var 2006-12-31 mellan 0 och 18 år.

7.7. Antalet seniorer

5 320 personer var 2006-12-31 över 65 år.

8. Vellinges olyckor och trygghet i siffror

8.1. Räddningstjänstinsats 2005

	Antal händelser	Döda	Svårt skadade	Lindrigt skadade
Trafikolycka	56	1	17	49
Brand ej i byggnad	45	0	0	1
Automatlarm ej brand/gas	37	0	0	0
Annan händelsetyp	11	0	1	1
Stormskada	10	0	0	0
Brand i byggnad	9	0	0	0
Förmodad brand/undersökning	5	0	0	0
Utsläpp av farligt ämne	4	0	0	0
Nödställt djur	4	0	0	0
Annan vattenskada	3	0	0	0
Nödställd person	2	0	0	1
Falsklarm brand, uppsåtligt	1	0	0	0
Annat ras	1	0	0	0
Översvämning av vattendrag	1	0	0	0
Drunkning/-tillbud	0	0	0	0
Förmodad räddning	0	0	0	0
Falsklarm räddning, uppsåtligt	0	0	0	0
Bergras/jordskred	0	0	0	0
Händelsetyp saknas	0	0	0	0

Fotnot:

Tabellen ger en överblick över hur många händelser som föranlett insatser av kommunal räddningstjänst samt antal personskador i samband med de händelsetyper där detta är aktuellt. (Händelser där räddningstjänsten återkallades innan ankomst skadeplats ingår ej.)

Händelsetyp

En händelse kan ge upphov till flera olyckstyper. I tabellen redovisas varje händelse som endast en olyckstyp. Prioriteringen följer ordningen i listan Olyckstyp.

Händelsetyp "Nödställd person"

Ny händelsetyp fr.o.m. 2005

Händelsetyp "Nödställt djur"

Ny fr.o.m. 2005. Kallades under perioden 1998-2004 för Djurräddning.

Händelsetyp Bergras/jordskred

Ny händelsetyp fr.o.m. 2005

Händelsetyp Annat ras

Ny fr.o.m. 2005. Kallades under perioden 1998-2004 för Ras/skred.

Händelsetyp Översvämning av vattendrag

Ny fr.o.m. 2005.

Händelsetyp Annan vattenskada

Ny fr.o.m. 2005. Kallades under perioden 1998-2004 för Vattenskada.

Personskador antal händelser

Avser alla händelser som föranlett räddningsinsatser inom området. En händelse kan ge upphov till flera händelsetyper. I tabellen redovisas varje händelse som endast en händelsetyp. Prioriteringen av händelsetypen följer ordningen i tabellen.

Personskador döda

Redovisar räddningsledarens bedömning vid olyckstillfället. För korrekta siffror gällande dödsbränder hänvisas till Räddningsverkets dödsbrandsstatistik.

8.2. Akutsjukvård

Personer boende i Vellinge kommun som intagits för akutsjukvård inom Region Skåne 2005 (källa: UMAS)

	Antal
Olycksfall samtliga i Vellinge	1560
Olycksfall i bostadsmiljö Vellinge	732
Olycksfall i idrottsmiljö Vellinge	306
Olycksfall i trafikmiljö Vellinge	206
Olycksfall i skolmiljö Vellinge	99
Olycksfall i fri natur Vellinge	91
Olycksfall i arbetsmiljö Vellinge	83
Olycksfall i nöjesmiljö Vellinge	57
Våldsskador Vellinge	27
Olycksfall i servicemiljö Vellinge	24
Olycksfall annat Vellinge	15
Självtilfogade skador Vellinge	15

FÖRKLARING:

Trafik: Skador som inträffat på trottoar, gågata, cykelbana, gata, väg, bussterminal, hamn och järnvägsområde, parkeringsplats, parkeringshus, bensinstation.

Bostad: Skador som inträffat inomhus: källare, vind, hiss, trappa, garage, uthus. Skador som inträffat utomhus: balkong, carport, terrass, trädgård, swimming-pool, tak.

Arbete: Skador som drabbar anställda vid olika arbetsplatser. Skador vid resor till och från arbetet kodas som trafikmiljö.

Butik, handel och service: Skador som drabbar kunder och besökande (ej anställda) till affärer, läkar- och tandläkarmottagning, sjukhus, frisörsalong, bank, försäkringsbolag, post, försäkringskassa, bibliotek, kyrka hotell m m.

Skola, förskola och fritidsgård: Skador som drabbar barn och ungdomar i skola (även på skolgård och under skolgymnastik), högskola, universitet, daghem, fritidshem, ungdoms- och fritidsgård.

Idrott: Skador som drabbar besökare av idrotts- och sportanläggningar (inom- och utomhus), simhall, ridhus, ishall och motionsspår. Skador som sker under skolgymnastik kodas dock som skada i skolmiljö.

Nöjes-, kultur- och parkområde: Skador som sker i eller i direkt anslutning (ex. krogkö) till diskotek, dansställe, biograf, matservering, lekplats och park.

Fri natur: Skador som inträffar i naturområden inklusive hav, sjö och strand.

Annat: Denna kod används endast om de tidigare koderna ej kan tillämpas.

Olycksfall – en ofrivillig händelse som ger en kroppsskada: Ex. vridskada, snedtramp, kortvarig förgiftning, inträngning av främmande föremål, djurbett, insektsstick, solsveda, köldskada, åsknedslag samt ska vid kirurgisk eller medicinsk behandling.

Våldsskada – avsiktligt våld: Ex. slagsmål, handgemäng, misshandel, dråp, mord, mordförsök samt polisingripande. Vid osäkra fall där skadan kan vara ej avsiktlig, ex tackling i lagidrott, kodas som olycksfall.

Självtilfogad skada – avsiktlig självtilfogad skada: Ex. självmord, självmordsförsök samt avsiktlig självtilfogad kroppsskada. Små barn som stoppar ärtor i näsan samt personer som i ilska krossar en ruta och skadar sig, kodas dock som olycksfall.

8.3. Skadestatistik – antal personer vårdade i slutenvård

För riket, Skåne och Vellinge kommun (källa: Patientregistret, Epidemiologiskt centrum, Socialstyrelsen, 2006-04-10).

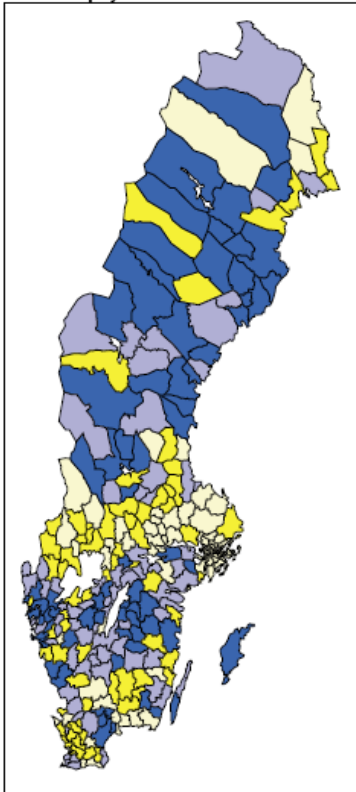
Årligt antal personer vårdade i slutenvård, treårsmedelvärde 2002-2004.

Skadetyp		Åldersgrupp							Förväntat antal		
		0-14	15-24	25-44	45-64	65-79	80+	Totalt	Riket	Länet	Kommungruppen
<u>Vägtransportolycka</u>	Män	4,7	3,0	3,3	4,3	2,7	0,3	18,3	26,3	25,0	21,5
	Kvinnor	4,3	3,0	2,0	6,7	1,7	1,3	19,0	18,0	18,2	13,7
<u>Fälloolycka</u>	Män	23,3	3,7	9,3	12,7	15,0	12,7	76,7	97,8	89,1	92,8
	Kvinnor	13,0	1,7	4,0	12,7	20,0	37,7	89,0	117,1	108,1	115,8
<u>Annat olycksfall</u>	Män	9,7	6,7	5,7	8,0	4,7	2,0	36,7	41,9	41,5	36,4
	Kvinnor	9,0	2,7	5,3	4,7	3,7	2,7	28,0	22,5	21,6	21,8
<u>Avsiktligt tillfogad skada</u>	Män	0,7	3,7	1,3	2,3	1,3	0,3	9,7	10,5	9,8	9,1
	Kvinnor	0,7	3,3	2,3	1,7	0,7	0,3	9,0	15,2	14,1	14,2
<u>Hjärnskakning</u>	Män	9,3	2,3	0,3	1,3		1,0	14,3	18,4	12,9	13,0
	Kvinnor	6,7	1,3	0,3	1,7	0,3	0,3	10,7	13,7	9,7	9,4
<u>Höftfraktur</u>	Män			0,3	1,3	4,0	6,7	12,3	15,9	14,9	15,3
	Kvinnor			0,3	1,0	8,7	18,3	28,3	31,9	31,1	31,5
<u>Totalt antal skadade</u>	Män	36,7	16,3	19,0	29,0	24,0	14,0	139,0	187,0	169,0	170,3
	Kvinnor	25,3	9,0	13,3	29,7	27,0	39,3	143,7	183,8	166,9	176,9

8.4. Antal skadade per 1000 barn, 0-20 år

5.2.4 Antal skadade per 1000 barn 0-20 år (samtliga skadetyper) fördelat på kön och kommun, aktuell nivå 2000

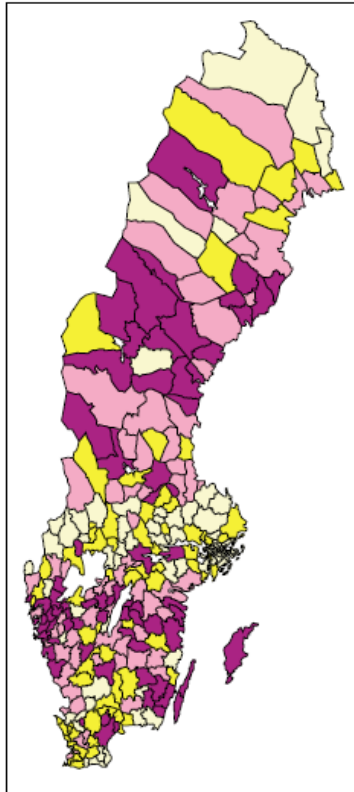
Skadade pojkar 0-20 år – aktuell nivå 2000



Skadade pojkar/1000

■	14,8 till 26,8
■	12,3 till 14,8
■	9,9 till 12,3
■	3,5 till 9,9

Skadade flickor 0-20 år – aktuell nivå 2000



Skadade flickor/1000

■	10,1 till 14,9
■	8,4 till 10,1
■	6,7 till 8,4
■	2,3 till 6,7

8.5. Antal skadade, 65+

Antal skador i kommungrupperna fördelade efter skadetyper, kön och ålder.

Antal per år under perioden 1987-2001, absoluta tal.

Kommungrupp Skadetyper	Skadade män per år			Skadade män 65+ 1987-2001	Skadade kvinnor per år			Skadade kvinnor 65+ 1987-2001
	65-79	80+	65+		65-79	80+	65+	
Storstäder								
Vägtrafik	88	28	115	1 731	94	44	138	2 066
Falloolycka	1 069	993	2 062	30 927	2 319	4 095	6 413	96 202
Annan olycka	151	63	214	3 214	165	150	316	4 738
Avsiktlig skada	66	27	92	1 382	92	61	153	2 291
Totalt	1 373	1 110	2 484	37 254	2 670	4 350	7 020	105 297
Förortskommuner								
Vägtrafik	60	17	77	1 152	57	15	72	1 075
Falloolycka	575	475	1 050	15 757	1 087	1 484	2 571	38 565
Annan olycka	101	35	136	2 047	92	69	160	2 407
Avsiktlig skada	36	10	46	686	42	17	59	879
Totalt	772	538	1 309	19 642	1 277	1 584	2 862	42 926
Större städer								
Vägtrafik	201	75	276	4 142	218	58	276	4 142
Falloolycka	1 410	1 303	2 713	40 690	2 822	4 266	7 088	106 319
Annan olycka	290	108	398	5 963	236	189	426	6 383
Avsiktlig skada	76	29	105	1 577	100	43	143	2 145
Totalt	1 977	1 515	3 491	52 372	3 376	4 557	7 933	118 989
Medelstora städer								
Vägtrafik	142	53	195	2 925	135	37	172	2 576
Falloolycka	870	864	1 734	26 003	1 708	2 601	4 309	64 634
Annan olycka	207	65	272	4 084	153	117	270	4 053
Avsiktlig skada	49	16	65	976	53	22	75	1 128
Totalt	1 268	997	2 266	33 988	2 049	2 777	4 826	72 391
Industrikommuner								
Vägtrafik	86	31	117	1 760	76	22	97	1 461
Falloolycka	507	505	1 013	15 192	948	1 412	2 360	35 404
Annan olycka	124	47	170	2 555	81	60	141	2 115
Avsiktlig skada	28	10	38	564	29	13	42	624
Totalt	745	593	1 338	20 071	1 133	1 507	2 640	39 604
Landsbygdskommuner								
Vägtrafik	42	18	60	899	39	10	49	741
Falloolycka	257	265	522	7 830	467	716	1 183	17 750
Annan olycka	81	26	107	1 599	39	31	70	1 056
Avsiktlig skada	-	..	16	245	14	6	20	294
Totalt	392	313	705	10 573	560	763	1 323	19 841
Glesbygdskommuner								
Vägtrafik	34	9	43	651	27	6	33	496
Falloolycka	254	228	482	7 231	409	524	933	14 001
Annan olycka	69	19	88	1 322	38	23	61	911
Avsiktlig skada	-	..	12	182	12	175
Totalt	366	259	626	9 386	482	557	1 039	15 583

8.6. Trafikolyckor Vellinge kommun 2005

Antal trafikolyckor per trafikelement år 2005 (källa SRV/SCB).

	Antal
TOTALT	56
Personbil	50
Cykel	6
Motorcykel	6
Moped	5
Lastbil	4
Gående	1

Trafikolyckorna omfattar ibland mer än ett trafikelement. Summan av antalet trafikelement kan därför vara större än det totala antalet trafikolyckor.

8.7. Trafikbrott 2005-2006

(källa: Brottsförebyggande rådet)

	År 2005 Antal	År 2006 Antal
Vissa trafikbrott	126	99
Olovlig körning inkl.grov	42	38
Rattfylleri inkl. grovt (se även alkoholbrott)	57	34
Smitning	19	18
Drograttfylleri (se även narkotikabrott)	3	4
Grov vårdslöshet i trafik	4	3
Brott mot föreskrift, tillåtit olovlig körning m.m.	1	2
Övriga trafikbrott med fängelse i straffskalan	0	0

9. Kartläggning av risker i Vellinge kommun som kan leda till räddningsinsats

För att få en samlad bild av riskerna i Vellinge kommun har räddningstjänsten utfört en inventering av kommunens riskområden och en analys av de händelsetyper som bedömts kunna föranleda räddningsinsats. Riskanalysen ligger till grund för kommunens handlingsprogram för skydd mot olyckor.

Sett till omkomna och svårt skadade utgör vägtrafiken den största olycksrisken i Vellinge kommun.

9.1. Syfte och mål

Målet med riskanalysen är att belysa var och hur olyckor kan inträffa i Vellinge kommun, hur ofta de kan tänkas ske samt vilka konsekvenser de kan medföra. Syftet med analysen är att skapa ett beslutsunderlag för utformningen av räddningstjänstens organisation.

9.2. Bakgrund

Räddningstjänstens skadeförebyggande och skadeavhjälpare verksamhet ska vara dimensionerad efter kommunens riskbild. Räddningstjänsten ska verka för att reducera kommunens risker före, under och efter inträffade olyckor.

9.3. Avgränsningar

Analysen beaktar endast de risker inom Vellinge kommun som enligt räddningstjänstens bedömning kan föranleda räddningsinsats. Analysen behandlar miljö och egendomsskador översiktligt, men dessa faktorer speglas inte i det riskmått som ligger till grund för bedömningen av räddningstjänstens dimensionering. Analysen är en nulägesbeskrivning och beaktar endast sådana framtida förändringar som är kända idag och som kan komma att påverka riskbilden under den kommande mandatperioden.

9.4. Metod

För att inventera kommunens risker har statistik hämtats från olika källor, dessa är räddningstjänstens insatsrapporteringssystem CORE, Räddningsverkets IDA-portal (Indikatorer, Data och Analys för skydd mot olyckor), Vägverkets nationella informationssystem om skador och olyckor inom vägtransportsystemet – STRADA, samt Räddningsverkets och NCOs ”Räddningstjänst i siffror – Fakta om räddningstjänsten insatser 1996 – 2006”.

Detta har resulterat i 11 olika riskområden bestående av 27 händelsetyper. Exempelvis är bostäder ett riskområde och brand i flerbostadshus en händelsetyp. Olika metoder har använts för att bedöma sannolikhet och konsekvens inom de olika riskområdena, detta presenteras mer ingående under punkt 2.1.1. För att kunna jämföra de olika riskerna med varandra har olika riskmått tagits fram.

9.5. Risk och osäkerhet

I detta sammanhang är definitionen av risk en sammanvägning av en oönskad händelses uppskattade sannolikhet och konsekvens. Eftersom dataunderlaget inom vissa områden är bristfälligt måste uppskattningar och antagande göras, detta är en av faktorerna som medför att analysen blir förknippad osäkerhet.

9.6. Riskmått

Riskmättet utgår från en uppskattning av det förväntade antalet döda per år till följd av en händelsetyp, men också händelsetypens katastrofpotential, d.v.s. hur troligt det är att en inträffad händelse kan leda till ett flertal döda och svårt skadade. En uppdelning i 6 kategorier har gjorts för det förväntade antalet döda per år.

6	1 eller fler döda / år
5	1 eller fler döda under en 10-årsperiod
4	1 eller fler döda under en 50-årsperiod
3	1 eller fler döda under en 100-årsperiod
2	1 eller fler döda under en 500-årsperiod
1	1 eller färre döda under en 1000-årsperiod

En dimensionerande katastrofhändelse har valts för varje händelsetyp, denna är av karaktären största troliga konsekvens med hänsyn till vidtagna riskreducerande åtgärder. De olika händelsetyperna delas in i tre katastrofkategorier.

H	Vid en inträffad dimensionerande händelse är det troligt att konsekvensen blir ett flertal döda och svårt skadade.
M	Vid en inträffad dimensionerande händelse är det troligt att konsekvensen blir enstaka döda och vissa svårt skadade.
L	Vid en inträffad dimensionerande händelse är det troligt att konsekvensen som värst blir ett fåtal skadade.

Vissa analyserade händelsetyper kan leda till stora egendomsskador eller få stora miljökonsekvenser som följd. Detta har kommenterats i texten, men presenteras inte i någon sammanställning av riskerna.

9.7. Vellinge

Vellinge är främst en boendekommun med en övervägande del enfamiljshus, invånarantalet är drygt 32 000 och arealen ca 144 km². (Se även rubrik 3.3 Beskrivning av kommunen.) Turismen är en viktig näring för kommunen som årligen tar emot ca 800 000 besökare. Genom kommunen går den tungt trafikerade E6an och järnvägen mellan Trelleborg och Malmö passerar igenom kommunen. Det finns ett betydande flöde av farligt gods både via E6an och via järnvägen. Ett fåtal industrier finns, men inte någon farlig verksamhet enligt Lagen (2003:778) om skydd mot olyckor.

9.8. Riskområden

I riskanalysen behandlas de risker som enligt räddningstjänstens bedömning kan komma att föranleda räddningsinsats i Vellinge kommun. Dessa har indelats i 11 riskområden med 24 händelsetyper.

9.8.1. Bostäder

Statistik för de senaste tio åren (SRV 2007) visar att ca 100 personer årligen omkommer i bränder i Sverige. Under år 2006 omkom 83 människor, 71 av dessa omkom till följd av brand i bostad. Rökning är främsta anledningen till dödsbränder i bostäder, ungefär var tredje dödsbrand är orsakad av rökning. Vid bostadsbränder är det oftast en person som omkommer, statistik från de senaste 18 åren (SRV 2007) visar att relationen mellan antal döda i bränder och antalet dödsbränder är 1,13. De senaste tre åren har Sverige lyckligtvis varit förskonat från större katastrofbränder. Under 2006 inträffade endast två bostadsbränder med två omkomna. Vid alla övriga dödsbränder i bostäder begränsades antalet omkomna till en person.

Riskområdet bostäder har delats in i händelsetyperna:

- Brand i flerbostadshus
- Brand i enbostadshus

Riskanalysen visar att sannolikheten för en dödsbrand i Vellinge kommun är 0,04 per år för enbostadshus och 0,003 för flerbostadshus, detta innebär att en person kan väntas omkomma i brand i bostad under en 25-årsperiod i Vellinge kommun. Katastrofpotentialen tilldelas värdet M eftersom det vid en dimensionerande händelse är troligt att konsekvensen blir enstaka döda och vissa svårt skadade. Riskmättet för riskområdet bostäder är alltså 4M.

9.8.2. Vägtrafik

Riskanalysen visar att vägtrafiken är den klart största risken i Vellinge kommun. Under de senaste 7 åren har det inträffat 214 polisrapporterade trafikolyckor i Vellinge kommun varav 9 dödsolyckor med totalt 10 dödsfall. Under samma period har 56 personer skadats allvarligt i trafiken. 45 av olyckorna (21 %) och tre av dödsolyckorna (33 %) har inträffat på E6an. Två av olyckorna har inträffat på Falsterbovägen mellan Vellinge tätort och väg 100, båda var dödsolyckor (22 %) vilket är anmärkningsvärt. 43 av olyckorna har inträffat på väg 100 (20 %) varav två varit dödsolyckor (22 %).

På väg 100 är området kring Falsterbokanalen och rondellen vid Toppengallerian i Höllviken särskilt utsatta, här har 23 av de 43 olyckorna, varav en av dödsolyckorna inträffat. Annars är det tätorterna som står för de flesta trafikolyckorna, dock har ingen dödsolycka inträffat här under de senaste 7 åren. 14 av olyckorna har inträffat i Vellinge tätort, 24 av olyckorna i Höllviken (varav 14 på Falsterbovägen) och 25 av olyckorna har inträffat i Skanör och Falsterbo.

Riskområdet vägtrafik har delats in i händelsetyperna:

- Trafikolycka på motorväg
- Trafikolycka på riksväg
- Trafikolycka i tätort
- Trafikolycka på övriga vägar
- Trafikolycka med farligt gods (på rek. färdväg)

Riskanalysen visar att frekvensen av dödsolyckor inom riskområdet är 1,4 per år, för motorväg är frekvensen 0,57, för riksväg 0,29 och för övriga vägar 0,57.

Katastrofpotentialen tilldelas värdet H eftersom det vid en dimensionerande händelse är troligt att konsekvensen blir ett flertal döda och svårt skadade. Riskmättet för riskområdet vägtrafik är alltså 6H.

9.8.3. Järnvägstrafik

Järnvägstrafiken i Vellinge består i huvudsak av godstrafik i dagsläget. Bortsett från dödsfall till följd av suicid, vilket inte beaktas i denna analys, inträffar väldigt få dödsolyckor inom detta riskområde. Järnvägstrafiken förväntas öka i framtiden när persontrafik mellan Malmö och Trelleborg startar, detta beaktas dock inte i denna analys. Riskmättet för riskområdet järnvägstrafik och händelsetypen järnvägsolycka ansätts till 1L.

9.8.4. Transport av farligt gods

Öresund Safety Advisers utförde 2004 en riskanalys (ÖSA, 2004) på uppdrag av länsstyrelsen i Skåne län. Denna utgör, tillsammans med uppgifter från STRADA, underlag för de riskmätt som presenteras i denna analys.

Riskområdet transport av farligt gods är uppdelat i händelsetyperna

- Trafikolycka med farligt gods
- Järnvägsolycka med farligt gods

Frekvensen av trafikolyckor med farligt gods uppgår enligt ÖSA (2004) till 0,028 per km vägsträcka och år. Samma frekvens för järnvägsolyckor uppgår till 0,00064. Både järnvägens och E6ans sträckning uppgår till ca 10 km i Vellinge kommun, detta ger en frekvens på 0,28 olyckor per år för vägtrafiken och 0,0064 olyckor per år för järnvägstrafiken. Enligt statistik från STRADA inträffade 23 lastbilsolyckor under den gångna 7-årsperioden på den studerade vägsträckan, detta ger 3,3 lastbilsolyckor per år. Uppskattningsvis utgör lastbilar lastade med farligt gods en tiondel av det totala lastbilsflödet på E6an, vilket ger en olycksfrekvens på 0,33 olyckor per år. Denna jämförelse bekräftar att resultatet från ÖSAs analys är applicerbart på den aktuella vägsträckan.

ÖSAs riskanalys visar att riskmålet för riskområdet transport av farligt gods är 1H.

9.8.5. Industri

Vellinge kommun har endast ett fåtal industrier och ingen klassad som farlig verksamhet enligt Lagen (2003:778) om skydd mot olyckor. Den senaste 5-årsperioden har räddningstjänsten vid 6 tillfällen fått rycka ut på grund av industribrand, ingen av dessa bränder har lett till personskador. Nationell statistik (SRV 2007) visar också att det väldigt sällan omkommer personer till följd av bränder och andra olyckor som föranlett räddningsinsats på industrier.

Riskmålet för riskområdet industri och händelsetypen brand, explosion eller gasutsläpp på industri sätts till 1M.

9.8.6. Vårdanläggningar

Den största risken på vårdanläggningar är den minskande personalstyrkan och brist på utbildning bland personalen. Räddningstjänsten utförde en utförlig inventering av alla äldreboende och LSS-boende sommaren 2003. Inventeringen visade att det största problemet var bristande utbildningsrutiner. Eftersom de boende på kommunens vårdanläggningar inte kan förväntas utrymma själva, ställs stora krav på att personalen har rätt kunskap och finns tillgänglig. Vid flera av kommunens anläggningar har räddningstjänsten vid tillsynsbesök påpekat detta som en brist.

Insatsstatistiken såväl som nationell statistik visar på en relativ låg frekvens av dödsolyckor på vårdanläggningar, årligen omkommer ca 3-4 personer på vårdanläggningar i Sverige. Katastrofpotentialen är större, vid en inträffad dimensionerande händelse är det troligt att konsekvensen blir ett flertal döda och svårt skadade. Riskmålet för händelsetypen brand på vårdboende eller liknande sätts till 3H.

9.8.7. Publika lokaler

Riskområdet publika lokaler delas in i händelsetyperna

- Brand i skola eller förskola
- Brand på restaurang eller nattklubb
- Brand i samlingslokal

Nationell statistik visar att skolbränder är överrepresenterade vad det gäller bränder i publika lokaler, under senare år har dessutom frekvensen ökat. Under 2006 utfördes ca 500 räddningsinsatser vid skolbränder i Sverige. Anlagda bränder är den främsta orsaken till brand i allmänna byggnader enligt SRV (2007). Vellinge kommun har innan den stora branden i Sundsgymnasiet 2007 varit relativt forskonade från skolbränder, men tendensen visar att frekvensen kommer att öka. Det är dock väldigt sällsynt att personer omkommer i skolbränder, under den senaste 11-årsperioden har det i Sverige inträffat ca 4000 skolbränder, men inga dödsfall. Skadekostnaderna för denna händelsetyp är dock höga.

I Vellinge kommun är det frekvent förekommande att skolornas lokaler hyrs ut till annan verksamhet och lokalerna nyttjas även till övernattnings vid större tillställningar. Vid dessa tillfällen är det viktigt att den som hyr ut lokalen ser till att den är ändamålsenligt utformad, vilket bl.a. innebär att det finns utrymningsvägar i tillräcklig omfattning och ett fungerande utrymningslarm. Det är också viktigt att den som hyr lokalen är medveten om vilket ansvar det innebär att låta personer övernatta i lokalerna. I Vellinge kommun arbetar räddningstjänsten därför med att informera fastighetsägare och nyttjanderättshavare om vad som gäller vid sådana tillfälliga övernattnings. Med anledning av den ökade frekvensen av anlagda bränder i skolor kommer detta arbete även fortsättningsvis att prioriteras.

Med tanke på ovanstående har bedömningen gjorts att det vid en inträffad dimensionerande händelse är troligt att konsekvensen blir ett flertal döda och svårt skadade. Riskmålet för händelsetypen brand i skola eller förskola sätts därför till 2H.

Branden på Makedonska föreningen i Göteborg 1998 krävde 63 liv och är en av de största katastrofer som inträffat i Sveriges historia, detta visar att katastrofpotentialen för händelsetypen brand i restaurang eller nattklubb är hög. Räknar man bort Göteborgsbranden så är annars dödsbränder relativt ovanliga för denna händelsetyp. Nationell statistik visar att två personer omkommit under den senaste 11-årsperioden vid bränder i restauranger och nattklubbar. Händelsetypen brand i restaurang eller nattklubb ges därför riskmättet 2H.

Under benämningen samlingslokal har ett antal olika typer av allmänna byggnader samlats, här ingår lokaler för handel, biograf, kyrkor, fritidsgårdar, museum, bibliotek och liknande. Den nationella statistiken (IDA-portalen) visar frekvensen av dödsbränder i dessa lokaler är väldigt låg. Gemensamt för dessa lokaler är att personer som vistas där kan förväntas ha dålig lokalkännedom, men i gengäld finns det vanligtvis inga sovande personer i sådana lokaler. I Vellinge kommun finns inte några komplexa samlingslokaler och riskmättet för händelsetypen sätts därför till 1M

Sammantaget ger detta riskområdet publika lokaler riskmättet 3H

9.8.8. Hotell eller liknande verksamheter

Den största risken på hotellen i kommunen är kombinationen av gäster med dålig lokalkännedom och bristfälligt utformade lokaler. Räddningstjänsten utför årligen tillsyn på samtliga hotell i kommunen och standarden på dessa är skiftande, men överlag bra. Sommaren 2007 utfördes en utförlig inventering av kommunens så kallade bed & breakfast-verksamheter. Inventeringen visade att det finns stora brister i byggnadernas utformning och i kunskapsnivån hos verksamhetsutövarna.

Riskområdet hotell och liknande verksamheter delas in i händelsetyperna:

- Brand i hotell
- Brand i mindre övernattningslokal t.ex. bed & breakfast
- Brand på campingplats

Insatsstatistiken såväl som nationell statistik visar på en relativt låg frekvens av dödsolyckor på hotell och liknande verksamheter, den senaste 11-årsperioden har 3 personer omkommit och 12 skadats svårt i Sverige. Katastrofpotentialen är dock relativt hög, vid en inträffad dimensionerande händelse är det troligt att konsekvensen blir enstaka döda och vissa svårt skadade.

Riskmättet för riskområdet Hotell eller liknande sätts till 3M.

9.8.9. Stränder och hamnar

Varje år omkommer ca 100 personer i Sverige i drunkningsolyckor. Juli månad är överrepresenterad med ca 25 % av drunkningstillbud. Mellan åren 1996 och 2006 har 15 personer omkommit i drunkningsolyckor och 63 blivit allvarligt skadade i Vellinge kommun, men alla dessa olyckor har inte föranlett en räddningsinsats. Räddningstjänsten har under perioden utfört räddningsuppdrag vid 24 drunkningstillbud och vid dessa har 8 personer omkommit. Detta ger en frekvens på 0,73 omkomna per år.

Riskmättet för riskområdet stränder och hamnar sätts till 5M.

9.8.10. Särskilda byggnader

Riskområdet särskilda olyckor indelas i händelsetyperna brand i anläggning med samhällsviktig funktion och brand i kulturhistoriskt värdefull byggnad. Vid brand i dessa typer av byggnader kan stora värden gå förlorade, men oftast leder det inte till några personskador. Båda händelsetyperna ges därför riskmättet 1L.

9.8.11. Övriga risker

Brand i det fria innefattar bl.a. skogsbrand. Denna händelsetyp innebär för Vellinges del väldigt sällan några personskador, denna händelsetyp har inte heller någon katastrofpotential och tilldelas därför riskmättet 1L.

Sommaren 2006 inträffade ett allvarligt flyghaveri i Falsterbokanalen där fyra personer omkom. Detta var en väldigt ovanlig händelse. Ett antal allvarliga helikopterhaverier med dödlig utgång har inträffat i Sverige de senaste åren. Vid en ev. flygolycka med ett större passagerarplan är det troligt att flera personer omkommer, katastrofpotentialen är alltså hög. Händelsetypen flygolycka tilldelas riskmättet 2H.

Enligt Elsäkerhetsverket inträffar årligen ca 6 dödsfall till följd av elolyckor i Sverige, men det är sällan som dessa föranleder någon räddningsinsats och det är oftast inte fler än en person som omkommer per olycka. Högspänningsolycka tilldelas därför riskmättet 2M.

Dödsfall till följd av brand på bensinstation är väldigt sällsynt, vid en inträffad händelse är det troligt att konsekvensen som värst blir ett fåtal svårt skadade. Händelsetypen tilldelas därför riskmättet 1L.

9.9. Riskpresentation

I tabellen på kommande sida redovisas de analyserade riskerna indelat i riskområden och händelsetyper. Väntevärdet för antal döda och skadade per år (VV) presenteras i en 6-gradig skala och katastrofpotentialen (KP) presenteras som en 3-gradig skala, båda dessa skalor finns presenterade under punkt 1.5.1. I de fall en händelsetyp bedömts kunna medföra stora egendoms- eller miljöskador finns också detta presenterat.

Riskområden och händelsetyper	Riskmått	
	VV	KP
A: Bostäder	4	M
1. Brand i flerbostadshus	2	M
2. Brand i enbostadshus	4	M
B: Vägtrafik	6	H
1. Trafikolycka på motorväg	5	H
2. Trafikolycka på riksväg	5	H
3. Trafikolycka på övriga vägar	5	H
4. Trafikolycka i tätort	5	M
C: Järnvägstrafik	1	L
1. Järnvägsolycka - kollision eller urspårning	1	L
D: Transport av farligt gods	1	H
1. Trafikolycka med farligt gods (på rek. färdväg)	1	H
2. Järnvägsolycka med farligt gods		
E: Industri	1	M
1. Olycka på industri - brand, explosion eller gasutsläpp	1	M
F: Vårdanläggningar	3	H
1. Brand på vårdanläggning eller liknande	3	H
G: Publika lokaler	3	H
1. Brand i skola eller förskola	2	H
2. Brand på restaurang eller nattklubb	2	H
3. Brand i samlingslokal	1	M
H: Hotell eller liknande	3	M
1. Brand i hotell	2	H
2. Brand i vandrarhem eller bed & breakfast	2	M
3. Brand på campingplats	2	M
I: Stränder och hamnar	5	M
1. Drunkningsolycka (ej sjöräddning)	5	M
J: Särskilda byggnader	1	L
1. Brand i anläggning med samhällsviktig funktion	1	L
2. Brand i kulturhistoriskt värdefull byggnad	1	L
K: Övriga risker	2	H
1. Brand i det fria	1	L
2. Flygolycka	2	H
3. Högspänningsolycka	2	M
4. Brand på bensinstation	1	M

9.10. Resultat

Resultatet av analysen presenteras för vissa av de analyserade riskområdena i nedanstående matris.

H M L	H	Transport av farligt gods		Vård-anläggningar Publika lokaler		Stränder och hamnar	Vägtrafik
	M	Industri		Hotell	Bostäder		
	L	Järnvägstrafik					
		1	2	3	4	5	6

Presentation av analyserade riskområden

9.11. Prioriterade områden

Med stöd av resultatet från riskanalysen har räddningstjänsten valt att prioritera tre områden för den skadeförebyggande verksamheten, dessa är trafikolyckor, bostadsbränder och drunkningsolyckor. Utöver dessa har räddningstjänsten också valt att prioritera sådana verksamheter där konsekvenserna vid brand kan bli stora och utrymningsmöjligheten är starkt beroende av en fungerande utrymningsorganisation och/eller en ur brandsynpunkt riktigt utformad byggnad. Dessa verksamheter innefattar vårdanläggningar, skolor, nattklubbar och hotell.

10. Risknivåer, tillsynsbehov och avgifter

De byggnader eller anläggningar som omfattas av tillsyn enligt LSO i Vellinge kommun indelas i fem risknivåer med avseende på den verksamhet som bedrivs. Risknivån styr tillsynsbehovet. Vid tillsynen bedöms objektets tillsynsbehov efter en poängmall. Objektet kan efter denna bedömning flyttas till en annan risknivå.

Risknivå H

På denna nivå finns de företag vars verksamhet medför hög risk för människor och/eller miljön.

Risknivå M

På denna nivå finns de företag vars verksamhet medför en medelstor risk för människor och/eller miljön.

Risknivå L

På denna nivå finns de företag vars verksamhet medför en låg risk för människor och/eller miljön.

Risknivå Ö

På denna nivå finns de företag vars verksamhet inte medför någon betydande risk för människor eller miljön, men som ändå omfattas av tillsyn enligt LSO.

10.1. Risknivåer och avgifter

Tillsynsbehovet styrs av byggnadens och verksamhetens risknivå. Avgifter för tillsyn baseras på objektets risknivå samt tiden som tillsynen tar att utföra. Avgiften beräknas genom att multiplicera en grundtariff med olika debiteringsfaktorer enligt tabellen nedan.

Risknivå	Tariff	Debiteringsfaktor	Avgift för tillsyn (kr)
H	720	4	720*4=2880
M	720	3	720*3=2160
L	720	2	720*2=1440
Ö	720	2	720*2=1440

Finns det stora brister i ägarens eller nyttjanderättshavarens SBA kan minimitiden för tillsynen överskridas och/eller återbesök krävas. Tillsyn på komplexa objekt kräver större tidsåtgång. Tiden som överskrids debiteras med en tariff per påbörjad timme, likaså debiteras återbesök per påbörjad timme.

För tillsyn enligt LBE används debiteringsfaktor 2. Är det en samplanerad tillsyn (LSO+LBE) gäller debiteringsfaktor 6 för risknivå H, debiteringsfaktor 4 för risknivå M och debiteringsfaktor 3 för L och Ö. Nedan följer en detaljerad beskrivning över vilka typer av verksamheter som faller under respektive risknivå:

10.2. Indelning av verksamheter i risknivåer

Risknivå H

- Restauranger och nattklubbar med plats för fler än 300 personer
- Samlingslokaler med plats för fler än 300 personer

- Industrier¹ där hög brandbelastning och stor brandrisk föreligger eller annan verksamhet som innebär stor risk för hälsa eller miljö.
- Verksamheter som omfattas av Lag (1999:381) om åtgärder för att förebygga och begränsa följderna av allvarliga kemikalieolyckor.
- Vårdanläggningar, äldreboenden och gruppboenden om verksamheten inte enbart är belägen i markplan eller om verksamheten omfattar fler än 75 vårdtagare/boende.
- Elevhem för fler än 50 barn eller ungdomar eller elevhem för barn eller ungdomar som inte kan utrymma på egen hand.
- Lasarett
- Hotell, pensionat och vandrarhem med fler än 50 gäster, eller med fler än 25 gästrum².
- Komplexa lokaler eller lokaler som inrymmer flera verksamheter.

Risknivå M

- Förskolor, skolor och skolbarnomsorg med fler än 15 barn eller ungdomar om verksamheten inte enbart är belägen i markplan. Förskolor, skolor och skolbarnomsorg med fler än 90 barn eller ungdomar. Förskolor, skolor och skolbarnomsorg med fler än 5 funktionshindrade barn eller ungdomar.
- Restauranger och nattklubbar utan alkoholtillstånd med plats för > 150 men < 300 personer samt restauranger och nattklubbar med alkoholtillstånd med plats för >50 och upp till 150 personer.
- Samlingslokaler med plats för > 150 men < 300 personer.
- Vårdanläggningar, äldreboenden och gruppboenden i markplan med 3 - 75 vårdtagare/boende.
- Hotell, pensionat och vandrarhem med 9 - 50 gäster, eller med 5 - 25 gästrum.
- Elevhem för 9 - 50 barn eller ungdomar.
- Fritidsanläggningar och idrottsarenor med plats för fler än 1000 personer, helt eller delvis under tak.
- Bemannade bensinstationer³.
- Industrier eller verkstäder med en yta större än 2500 m², eller med hög brandbelastning, eller med fler än 20 personer samtidigt sysselsatta i industriverksamheten.
- Låsta institutioner där de intagna är inlåsta ständigt eller under viss tid.

¹ Med industrier avses verksamheter som innebär tillverkning, framställning eller destruktion av produkter, reparation, energiutvinning, lager, godsterminal eller hamn.

² För att det ska räknas som hotell måste verksamheten bedrivas i vinstdrivande syfte.

³ Omfattas inte av krav på skriftlig redogörelse trots risknivån. Detta eftersom verkstäder endast omfattas om 20 personer är sysselsatta i verksamheten eller lokalens är större än 2500 m²

Risknivå L

- Förskolor, skolor eller skolbarnomsorg där verksamheten är belägen i markplan och färre än 90 barn eller ungdomar vistas samtidigt, eller om verksamheten inte är belägen i markplan men färre än 15 barn eller ungdomar vistas där samtidigt.
- Restauranger och nattklubbar utan alkoholtillstånd med plats för 50 - 150 personer, samt restauranger med alkoholtillstånd med plats för 20 – 50 personer.
- Byggnader och anläggningar med samhällsviktiga funktioner så som vattenverk och reningsverk.
- LBE-tillsyn, obemannade bensinstationer⁴.
- Samlingslokaler⁵ med plats för 50 - 150 personer.
- Hotell, pensionat och vandrarhem med < 9 gäster, eller med < 5 gästrum.
- Elevhem för < 9 barn eller ungdomar.
- Industrier eller verkstäder med en sammanlagd yta > 1000 men < 2500 m², eller med > 5 men < 20 personer samtidigt sysselsatta i industriverksamheten eller med tillstånd för brandfarlig vara.
- Kontor med en yta > 2500 m².
- Byggnader eller anläggningar med stora kulturhistoriska värden så som kyrkliga kulturminnen, byggnadsminnen och statliga museer.
- Samhällsviktiga verksamheter.
- LSS Dagverksamhet

Risknivå Ö

- Lantbruk.
- Campingplatser

⁴ Debiteringsfaktor 3 gäller.

⁵ En lokal med mindre än 150 personer är ingen samlingslokal enligt BBR. Det som här avses är lokaler som rymmer personer vilka kan förväntas ha mindre god lokalkännedom.

11. Säkerhets-/skyddsmål och prestationsmål för förebyggande verksamhet

11.1. Nationella mål

I Lag (2003:778) om skydd mot olyckor finns två paragrafer som skall tolkas som nationella mål:

1 § *Bestämmelserna i denna lag syftar till att i hela landet bereda människors liv och hälsa samt egendom och miljö ett med hänsyn till de lokala förhållandena tillfredsställande och likvärdigt skydd mot olyckor.*

3 § *En kommun skall ha ett handlingsprogram för förebyggande verksamhet. I programmet skall anges målet för kommunens verksamhet samt de risker för olyckor som finns i kommunen och som kan leda till räddningsinsatser. I programmet skall också anges hur kommunens förebyggande verksamhet är ordnad och hur den planeras.*

Handlingsprogrammet skall antas av kommunfullmäktige för varje ny mandatperiod. Innan programmet antas skall samråd ha skett med de myndigheter som kan ha ett väsentligt intresse i saken. Kommunfullmäktige kan uppdra åt kommunal nämnd att under perioden anta närmare riktlinjer. I ett kommunalförbund skall handlingsprogrammet antas av den beslutande församlingen.

Regeringen får, om det finns synnerliga skäl, på framställning av den myndighet som regeringen bestämmer besluta om ändring av ett handlingsprogram för förebyggande verksamhet.

11.2. Vellinge kommuns övergripande mål

Kommunens inriktningsmål för skydd, säkerhet och beredskap:

Kommunen skall verka för att:

1. Alla människor som vistas i kommunen skall känna trygghet och säkerhet i sin livsmiljö.
2. Fortlöpande minska olycksrisker
3. Förvaltningarna har en planläggning och förmåga att hantera olika händelser så att skadekonsekvenserna på människor, egendom och miljö begränsas.

11.3. Vellinge kommuns Säkerhets-/skyddsmål för perioden 2008-01-01—2010-12-31

Varje mål redovisas i separat dokument, se bilagor. Varje mål kommer årligen att följas upp genom en redovisning av utförda aktiviteter under året jämfört med målsättningen för hela perioden och det senaste årets skadeutfall. Resultatet skall redovisas för Kommunstyrelsen.

11.3.1. M-förvaltningen

- **Ökad simkunnighet bland femteklassare (bilaga 1):** Vi vill 2010-12-31 ha uppnått 97 % simkunnighet i kommunen bland våra elever i femte klass.
- **Färre antal äldre skall drabbas av höftfrakturer orsakade av fall (bilaga 2):** Vi vill 2010-12-31 ha bibehållit ha bibehållit årsmedelvärdet på höftfrakturer från 2002-2004 vilket var 31,5 för kvinnor och 15,3 för män procentuellt sett i förhållande till befolkningsökningen i kommunen.
- **Färre trafikolyckor med skador som följd, orsakade av alkohol- eller drogpåverkan (bilaga 3):** Vi vill genom samarbete med polisen, kunna genomföra dagen-efter-samtal med personer

tagna för rattfylleri för att på så sätt i det längre perspektivet minska antalet årliga ratt-/drogfylleriolyckor med Vellingeiten som orsak.

11.3.2. Miljö- och stadsbyggnadsförvaltningen

- **Enkelt avhjälpna hinder (bilaga 4):** Vi vill 2010-12-31 ha åtgärdat 75 % av alla ”enkelt avhjälpna hinder” i lokaler dit allmänheten har tillträde och på allmän platsmark.
- **Bibehållen låg smittspridning i offentliga kök (bilaga 5):** I dag har 90 % av alla livsmedelsverksamheter någon anmärkning inom minst 10 områden i checklistan. År 2010 skall 90 % av alla livsmedelsverksamheter ha anmärkningar inom högst 5 områden i checklistan.
- **Minskat antal arbetsplatsolyckor (bilaga 6):** Vi vill 2010-12-31, genom informationsspridning, utbildningar och föredrag riktade mot presumtiva byggherrar, byggföretags kvalitetsansvariga samt projektörer, ha åstadkommit en större kunskap och medvetenhet om arbetsplatsolyckor och därmed också ha medverkat till ett minskat antal arbetsplatsolyckor inom kommunens geografiska område.
- **Bostadsanpassning (bilaga 7):** Med hjälp av bostadsanpassningar hos äldre och funktionshindrade minska antalet fall vilka leder till skador. (Hänger samman med målet på bilaga 2: Färre antal äldre som drabbas av höftfrakturer orsakade av fall och bör mätas i samverkan med det målet.)

11.3.3. Tekniska förvaltningen

- **Minska antalet singelolyckor med gående (bilaga 8):** Vi vill att antalet singelolyckor med gående, som leder till sjukhusbesök, skall minska från 5 svårt skadade/år till 3 och från 17 lindrigt skadade/år till 10 till och med 2010-12-31.
- **Minska antalet olyckor till följd av för höga hastigheter i trafiken (bilaga 9):** Genom insatser för att minska körhastigheten med 2 km/tim på gator i biltrafikens kommunala huvudvägnät med betydande trafikflöde och korsande skolvägar, är målsättningen att antalet skadade personer i olyckor (inom detta vägnät) där motorfordon är inblandade, skall minska från 10 personer år 2006 till 8 personer år 2010.

11.4. Vellinge kommuns Prestationsmål för perioden 2008-01-01—2010-12-31

Varje mål kommer årligen att följas upp genom en redovisning av utförda aktiviteter under året jämfört med målsättningen för hela perioden och det senaste årets skadeutfall. Resultatet skall redovisas för Kommunstyrelsen

11.4.1. M-förvaltningen

- **Ökad simkunnighet bland femteklassare (bilaga 1):**
 - Obligatorisk kontroll av simkunnigheten i åk 2 - Ansvarig rektor.
 - Obligatorisk simskola på skoltid för icke-simkunniga barn i åk 2 - Ansvarig förvaltningen.
 - Undervisning av icke simkunniga barn tills simkunnighet enligt gällande kursplan för årskurs 5 i idrott och hälsa uppnås. Ansvarig rektor.
 - Uppföljning av målet sker genom statistikinsamling. Ansvarig förvaltningen.
- **Färre antal äldre skall drabbas av höftfrakturer orsakade av fall (bilaga 2):**

Målet skall bland annat uppnås genom följande aktiviteter:

 - Genom uppsökande verksamhet öka kunskapen hos Vellingeiten samt hos våra vårdtagare angående fallrisker och fallprevention.
 - Genomföra balansträning på särskilt boende.
 - I samband med uppsökande verksamhet i ordinärt boende skall även bedömning av läkemedelsordinationer/ sammansättning göras, i syfte att uppmärksamma de fall där läkemedel kan ha påverkan. Här ska samverkan med primärvården ske.

- Utveckling av befintliga rutiner. Målet är att inom två år skall riskbedömning, fallprevention, avvikelserapportering och åtgärds paket vara vardagsrutin i vår kommun.
 - Mäta antalet genomförda snubbelronder under perioden samt att kontrollera så att alla teammedlemmar genomför dessa.
 - Fallpreventionen: de olika insatserna följs upp med därför avsett utvärderingsinstrument tex Bergs balanstest vid balansträning.
 - Mäta om antal fall ökar eftersom inrapporteringen förbättras. På sikt är vi övertygade om att antalet faktiska fall i kommunen minskar. Åtgärderna skall kunna implementeras inom befintliga ramar och ha en bärighet även efter projekttidens slut.
 - Utarbetande och utvärderingar av flera olika åtgärds paket.
- Under 2007 planeras hur befintliga rutiner bör utvecklas samt samverkan med primärvården initieras. Vidare kartläggs de olika målgrupperna. Under 2008 genomförs de insatser som krävs för att nå de övergripande målen.
- **Färre trafikolyckor med skador som följd, orsakade av alkohol- eller drogonykterhet (bilaga 3):**
 - Polisen skall omgående informera kommunens socialtjänst vid varje fall där någon kommuninvånare orsakat en olycka under påverkan av alkohol eller andra droger.
 - Socialtjänsten tar omgående kontakt med rattfylleristen och kallar till samtal.
 - Fylleristen erbjuds behandling och rehabilitering.
 - Vi vill 2010-12-31 ha genomfört 5 st dylika "dagen-efter-samtal" under 2008, 5 st under 2009 och 5 st under 2010

11.4.2. Miljö- och stadsbyggnadsförvaltningen

- **Enkelt avhjälppta hinder (bilaga 4)**

Vi vill ha gått igenom samtliga kommundelar och identifierat alla "enkelt avhjälppta hinder" i lokaler dit allmänheten har tillträde och på allmän platsmark, genom:

- Inventering av alla berörda fastigheter i kommunal regi.
- Inventering av butiker och liknande lokaler.
- Inventering av allmän platsmark.

Målet är att 75 % av dessa skall vara åtgärdade 2010-12-31.

- **Bibehållen låg smittspridning i offentliga kök (bilaga 5)**

- Planerar in informationsmöten.
- Erbjuder målgruppen utbildning inom området.
- Följer upp och kontrollerar egenkontrollprogram.

- **Minskat antal arbetsplatsolyckor (bilaga 6)**

- Vi vill 2010-12-31 ha arrangerat tre möten med Arbetsmiljöverket som föredragshållare där fokus skall vara skydd mot olyckor. Målgrupp för dessa möten är presumtiva byggare, byggföretags kvalitetsansvariga samt projektörer.
- Vi vill även 2010-12-31, på varje byggsamråd, ha avhandlat vikten av skydd mot olyckor samt vidarebefordrat relevant informationsmaterial till de närvarande.
- Vi vill dessutom vartannat år ha genomfört en utbildning inom området och/eller vidarebefordrat tips om utbildningar inom området.

- **Bostadsanpassning (bilaga 7)**

- Ta bort trösklar
- Bygga ramper
- Ta bort badkar
- Installera spisvarnare

11.4.3. Tekniska förvaltningen

- **Minska antalet singelolyckor med gående (bilaga 8)**

- Detaljgenomgång av statistik i Strada med hänsyn till orsak, ålder, plats, skadekonsekvens
- Jämförande kontroll i MapInfo av rapporterade felanmälningar.
- Ändrad skötselinstruktion till våra entreprenörer.
- Ändrad användning av rapporteringssystem.
- Ändra rutin för skötselentreprenörernas rapporter efter utförd tillsyn.

2008: Framtagning av statistik , öka vår kunskap, ta fram förslag på åtgärder

2009: Information och åtgärder

2010: Uppföljning

- **Minska antalet olyckor till följd av för höga hastigheter i trafiken (bilaga 9)**

- Identifiera mätpunkter i det kommunala vägnätet och vald vägkategori, där man har ett betydande flöde och större överträdelse samt korsande skolvägar.
- Mäta
- Vidta åtgärder
- Mäta

2008: Identifiera och mäta

2009: Åtgärda

2010: Uppföljning genom mätning

12. Källhänvisningar

BARNSÄKERHETSDELEGATIONEN: Barns skador i Sverige SOU 2002:95

BROTTSFÖREBYGGANDE RÅDET: Anmälda brott i Vellinge kommun 2005/2006

ELSÄKERHETSVERKET: www.elsakerhetsverket.se , 2007-11-23

Lag (2003:778) om skydd mot olyckor

POLISMYNDIGHETEN I SKÅNE: Polisens trygghetsundersökning 2001/2003/2004/2005/2006

REGION SKÅNE: Olycksstatistik Vellinge kommun 2005

RÄDDNINGSTJÄNSTEN: Datasystem CORE

RÄDDNINGSTJÄNSTEN: Databas ambulansjournaler (2000-2004)

RÄDDNINGSVERKET, KARLSTAD: Antal händelser samt skadade i Vellinge kommun 2005.
Skadestatistik för Vellinge kommun 2002 – 2004

RÄDDNINGSVERKET, KARLSTAD: Handbok för riskanalys, 2003

RÄDDNINGSVERKET, KARLSTAD: Räddningstjänst i siffror. Fakta om räddningstjänstens insatser 1996 – 2006 –, 2007

RÄDDNINGSVERKET, KARLSTAD: Äldres skador i Sverige (2003)

RÄDDNINGSVERKET/STATISTISKA CENTRALBYRÅN: Trafikolyckor Vellinge kommun 2005

RÄDDNINGSVERKET: IDA-portal, ida.srv.se, 2007-11-23

SOCIALSTYRELSEN: Skadestatistik – antal personer vårdade i slutenvård. För riket, Skåne och Vellinge

VELLINGE KOMMUN: Barns och ungdomars hälsa i Vellinge (2004)

VELLINGE KOMMUN: Vellinge i siffror (2006)

ÖRESUND SAFETY ADVISERS AB: Riktlinjer för riskhänsyn i samhällsplaneringen, Malmö, 2004