



Budget 2012 och plan 2013-2014

INNEHÅLLSFÖRTECKNING

Sid

INLEDNING

- Kommunalrådet har ordet 3
- Fem år i sammandrag 4

VELLINGE OCH OMVÄRLDEN

Vision och god ekonomisk hushållning

- Styrkomponenter 5
- Vision för Vellinge kommun 5
- God ekonomisk hushållning 6
- Balanserad styrning 6
- Styrkort 7
- Intern kontroll 7
- Kommunövergripande styrkort 2012 8

Planeringsförutsättningar

- Kommunens samlade verksamhet 10
- Ny kommunal organisation 10
- Samhällsekonomisk utveckling 12
- Skatteunderlagsutveckling 12
- Befolkning 12
- Bostadsbyggande 13
- Infrastruktur 13
- Näringsliv 13
- Arbetsmarknad 13
- Pendling 14
- Natur och miljö 14

MEDBORGARSERVICE

- Så här använder vi skattepengarna 15
- Politisk verksamhet 16
- Infrastruktur, skydd m m 17
- Fritid och kultur 20
- Pedagogisk verksamhet 22
- Vård och omsorg 24
- Individ- och familjeomsorg 26
- Gemensam verksamhet 28
- Affärsverksamhet 30
- Kommunala bolag 31

EKONOMI

- Ekonomisk analys 32
- Personal 37

BUDGETEN I SIFFROR

- Resultatbudget/plan 38
- Kassaflödesbudget/plan 39
- Balansbudget/plan 40
- Driftbudget/plan per verksamhet 41
- Investeringsbudget/plan 42
- Ordförklaringar 44

Bilaga: -Uppdrag - kommunövergripande styrkort 2012

Omslagsbild:

Inledning

KOMMUNALRÅDET HAR ORDET

Utsikterna för 2012 är relativt goda. Finans-
krisens efterdyningar tonar sakta bort. Arbets-
lösheten sjunker och fler arbetade timmar gör
att våra skatteintäkter sakta börjar växa igen,
efter flera bekymmersamma år.

Det är nu när vi går in i en tid med bättre
ekonomi som vi lägger grunden för fortsatta
framgångar. Det är nu vi måste vårda vår
verksamhet men samtidigt bygga upp en buf-
fert för kommande prövningar.

Vi klarade nergången på ett bra sätt och utan
att behöva genomföra dramatiska nerdrag-
ningar.

Samtidigt har vi under en följd av år genom-
fört omfattande investeringar, framför allt i
våra fastigheter. Detta har medfört att vi nu
har en betydande låneskuld, eftersom våra
investeringar finansierats med egna medel till
ca 50 % och med lånade medel till ca 50 %.

När nu konjunkturen vänder uppåt och skat-
teintäkterna ökar kan vi inte låta dessa gå till
enbart konsumtion och låta den löpande
verksamheten öka för snabbt. Vi måste nu
konsolidera vår ekonomi så att vi är lika väl
rustade som vi var 2008. För en sak är säker
– det kommer en lågkonjunktur igen. Ingen
vet när, men vi kan vara säkra på att den
kommer.

Vi får inte heller glömma bort att vi lever i ett
litet, omvärldsberoende land. Den ekono-
miska situationen i vår omvärld är, som alla
vet, oroande. Många länder i Europa dras
med betydande underskott. Situationen kan
lätt bli akut och vad det skulle få för conse-
kvenser för oss kan vi bara spekulera i.

Icke desto mindre måste vi mot denna bak-
grund agera försiktigt. Budgeten för 2012 till-
godoser måhända inte alla önskemål men
den skapar en stabil grund inför de kom-
mande åren och ger också utrymme för ökad
kvalitet inom våra prioriterade verksamheter,
utbildning och vård och omsorg.

Med denna budget som grund är jag överty-
gad om att vi under 2012 kommer att kunna
erbjuda en sedvanligt god och effektiv verk-
samhet till våra kommuninvånare.

Lars-Ingvar Ljungman
Kommunstyrelsens ordförande

FEM ÅR I SAMMANDRAG

	Bokslut 2010	Prognos 2011	Budget 2012	Plan 2013	Plan 2014
Antal invånare 31/12	33 303	33 579	34 063	34 571	35 266
Skattesats kommunen	18,50	18,50	18,50	18,50	18,50
Skattesats Region Skåne	10,39	10,39			
Begravningsavgift/total begravnings-/ kyrkoavgift:					
– Vellinge–Månstorp	0,22/1,33	0,22/1,33			
– Höllviken	0,11/0,87	0,13/0,89			
– Skanör–Falsterbo	0,21/1,20	0,21/1,20			
RESULTATBUDGET					
Årets resultat före extraordinära poster, mkr	70,0	10,6	0,8	-17,9	-15,4
– i % av skatteintäkter netto	5,5	0,8	0,1	-1,3	-1,1
Verksamhetens nettokostnader inklusive avskrivningar					
– i mkr	1 211,1	1 289,0	1 346,2	1 396,4	1 443,1
– förändring i % från föregående år	2,5	6,4	4,4	3,7	3,3
Skatteintäkter, netto					
– i mkr	1 280,1	1 307,8	1 341,5	1 392,0	1 441,2
– förändring i % från föregående år	6,7	2,2	2,6	3,8	3,5
Finansnetto, mkr	1,0	-8,2	-11,5	-13,5	-13,5
BALANSBUDGET					
Anläggningstillgångar, kr/invånare	47 918	53 125	53 900	52 949	51 279
Låneskuld, kr/invånare	11 026	15 685	17 444	16 971	16 424
Eget kapital					
– kr/invånare	34 429	34 462	33 996	32 978	31 893
– kommunen, mkr	1 146,6	1 157,2	1 158,0	1 140,1	1 124,7
Sollditet (eget kapital i % av totalt kapital)	58	56	55	55	55
– med full skuldföring av pensionsåtagande	32	31	31	30	30
Borgensåtagande, kr/invånare	17 425	17 282	17 036	16 786	16 455
KASSAFLÖDESBUDGET					
Nettoinvesteringar, mkr	142	229	98	42	25
Nyupplåning, mkr	100	167	75	0	0

Vellinge och omvärlden

VISION OCH GOD EKONOMISK HUSHÅLLNING

Styrkomponenter

Styrningen av Vellinge kommuns verksamhet sker via flera olika komponenter där de politiskt antagna övergripande och verksamhetsspecifika måldokumenterna utgör grunden för styrningen. Andra delar i kommunens styrsystem är beslutade planer, planerad befolkningsutveckling, statliga regler och beslut, resurstilldelning via budget, uppföljning och intern kontroll samt olika system för kvalitetsutveckling och –uppföljning.

Kommunfullmäktige fastställde den 23 april 2008 nytt styrdokument med vision för Vellinge kommun.

Förutom styrdokumentet finns följande måldokument fastställda av Kommunfullmäktige för kommunens verksamhet:

- Översiktsplan 2000 den 23 januari 2002, § 2
- Fastställda detaljplaner och fördjupade översiktsplaner
- Fritids- och kulturplan den 27 november 1996, § 73
- Plan för individ- och familjeomsorg den 27 januari 1999, § 9
- Biblioteksplan den 26 november 2008, § 70
- Lokala miljömål den 23 april 2008, § 29
- Åtgärdsprogram för att uppnå de lokala miljömålen den 4 februari 2009, § 10
- Äldreomsorgsplan den 3 februari 2010, § 4
- Plan för den pedagogiska verksamheten den 30 september 2010, § 58
- Renhållningsordning 2011 – 2015 den 16 december 2010, § 68

I styrdokumentet anges också ett antal nyckelord eller framgångsfaktorer. Dessa har sedan tillsammans med de övergripande målen varit en grund för arbetet med att utforma en styrmodell för kommunen.

Vision för Vellinge kommun

Alla framgångsrika företag, organisationer och kommuner har en vision, ett yttersta mål för sin verksamhet. En vision beskriver aldrig den närmaste framtiden, den är mycket långsiktig.

Ändå måste den ständigt vara levande och vägledande för allt man gör. Varje beslut måste i någon mån leda till att visionen kommer närmare.

Vellinge kommuns vision kan enkelt formuleras så här:

”Vi vill skapa en god livsmiljö där friheten är större för alla!”

Vad menar vi då med detta? Jo, vi vet att kommunens unika natur har ett omistligt värde för dig och alla andra. I själva verket är det i många fall orsaken till att man valt att flytta till vår kommun. Det blir då en viktig uppgift för oss att värna det unika i vår natur så att även kommande generationer får möjlighet att ta del av den.

Med en noggrann och genomtänkt samhällsplanering möjliggörs en fortsatt utbyggnad samtidigt som vi bevarar det värdefulla i vår miljö.

Lagar och regler är sällan kristallklara – de ger ofta utrymme för tolkning. Då är det viktigt att vi, när vi gör denna tolkning, ger plats för den enskildes kreativitet och möjlighet att påverka. Vi vill skapa en kommun som ser möjligheter, inte problem!

Självklart är det också viktigt att skapa goda förutsättningar för ett vitalt näringsliv i kommunen.

Goda möjligheter till rekreation blir allt viktigare. I dagens samhälle behöver vi alla ladda om batterierna då och då. Vår natur, våra stränder ger oss unika möjligheter till detta.

Kommunen kan inte och ska inte erbjuda service inom alla områden. Friheten att söka individuella lösningar måste finnas för de som vill och kan. Den verksamhet som vi finansierar gemensamt kan då koncentreras till de som bäst behöver den.

Vi vet också att högklassiga skolor, god vård och omsorg och bra barnomsorg är kärnfrågor för de flesta. Därför ska vi erbjuda det bästa inom dessa områden.

Våra barn och ungdomar behöver en aktiv fritid. Goda levnadsvanor grundläggs i tidig ålder. Engagerade föräldrar och aktiva föreningar har här stor betydelse.

Våra äldre måste ges möjlighet till att leva ett aktivt liv där inte minst den sociala kontakten med andra är viktig. En god vård är självklar, men inte det enda som krävs för ett gott liv.

Därför måste vi kunna erbjuda alternativ. Visst är mycket av vår verksamhet kollektiv till sin natur och därmed sådan att alla inte kan få precis som de vill, men flexibilitet måste vara ett nyckelord. Verksamheten måste utformas så nära de berörda som möjligt.

Att känna trygghet i sin närmiljö blir en allt viktigare fråga. Alla våra invånare, både gamla och unga, ska känna att vår kommun är en trygg plats att leva och verka i.

Vi får heller aldrig glömma att vi alla är individer, vi är alla olika. Vad som är bäst för en, är bara näst bäst för en annan. Det finns inga standardlösningar som passar alla!

Vår ambition är att få fler utförare av de tjänster vi finansierar via kommunalskatten – det handlar om att skapa konkurrens och mångfald. Vi behandlar alla utförare lika. På så sätt skapar vi förutsättningar för alternativ och vi skapar också en effektiv verksamhet. Däremot tar vi ansvar för att verksamheten håller den kvalitet som vi vill ha. Vår uppföljning ska vara sådan att du som invånare känner stor trygghet när du använder dessa tjänster.

Viktigt för den enskildes frihet är en låg skatt. Att var och en får behålla mer av sin lön borde vara en självklarhet. Med en kostnadseffektiv verksamhet blir detta möjligt. De övergripande målen kan sammanfattas i följande punkter:

Frihet

Alla ska känna att friheten är större i Vellinge, att vi bor i ett tillåtande samhälle. Detta ger också ett ansvar till den enskilde – min frihet får aldrig bli någon annans ofrihet!

Trygghet

Att minimera risken för brott ökar individens frihet. Men trygghet är mer än så: vi måste visa att vi långsiktigt kan leva upp till våra åtaganden gentemot en växande och åldrande befolkning.

Kvalitet

Genom prioritering skapas utrymme för hög kvalitet inom de tjänster som erbjuds. Genom att öka möjligheten för den enskilde att välja själv, eller att tillsammans med andra ta större ansvar, ökar vi kvaliteten ytterligare.

Valfrihet

Genom att bejaka alternativ, skapar vi konkurrens och ökad valfrihet. Detta ger både bättre och billigare lösningar.

Rättvisa

Detta innebär inte att alla ska ha lika mycket eller lika litet, utan att resurserna koncentreras till de områden där de behövs bäst.

Låg skatt

Friheten ökar för den enskilde när hon/han själv får bestämma över en större andel av sin inkomst

God ekonomisk hushållning

Den kommunala verksamheten ska enligt Kommunallagen bedrivas med god ekonomisk hushållning i såväl ett kort- som ett långsiktigt perspektiv. Kommunerna ska därför ange finansiella mål och mål för verksamheten som har betydelse för god ekonomisk hushållning.

Det finansiella perspektivet tar sikte på kommunens finansiella ställning och utveckling. En utgångspunkt är att varje generation själv måste bära kostnaderna för den service som den konsumerar. Detta innebär bl.a.

att de löpande intäkterna ska täcka de löpande kostnaderna och att resultatet sett över tiden ska vara positivt. Ett underskott i ett årsbokslut ska återställas under de tre närmast följande räkenskapsåren.

Ett sätt att utvärdera det finansiella perspektivet är att jämföra kommunens verksamhetskostnader med andra kommuner. I skriften "Vad kostar verksamheten i din kommun", utgiven av Sveriges Kommuner och Landsting tillsammans med Statistiska Centralbyrån, framgår att Vellinges verksamhetskostnader för år 2009 var 21,7 procent lägre än genomsnittet för riket och 12,6 procent lägre än genomsnittet för länet. Av kostnaderna för nio jämförda verksamhetsblock, så är kostnaden i Vellinge lägre än det ovägdade medelvärdet i riket och i länet för sex av dessa.

Jämförelse andra kommuner 2009

Verksamhetsområde	Vellinge	Riket *)	Länet
Politisk verksamhet	493	755	618
Infrastruktur och skydd	2 970	3 839	3 569
Fritidsverksamhet	1 961	1 301	1 204
Kulturverksamhet	779	1 027	1 015
Förskoleverksamhet och skolbarnomsorg	8 031	6 423	6 755
Utbildning	14 978	15 718	14 790
Äldre och funktionshindrade	9 544	17 838	14 297
Individ- och familjeomsorg	928	2 867	2 758
Särskilt riktade insatser	263	1 255	716
Summa egentlig verksamhet	39 946	51 026	45 721

*) Ovägt medelvärde

Verksamhetsperspektivet tar sikte på kommunens förmåga att bedriva verksamheten på ett kostnadseffektivt och ändamålsenligt sätt. Verksamhetsmålen ska vara tydliga och mätbara och målen ska anges med utgångspunkt från befintliga ekonomiska resurser.

Verksamhetsmål och finansiella mål hänger alltså ihop för att god ekonomisk hushållning ska uppnås.

I lagen anges inte hur kommunerna ska utforma god ekonomisk hushållning, utan det är upp till varje enskild kommun att välja en styrmodell för att bedöma detta. I årsredovisningens förvaltningsberättelse ska finnas en utvärdering av om målen för god ekonomisk hushållning har uppnåtts. Vellinge har beslutat att balanserad styrning är den styrmodell som ska användas i kommunen för att beskriva god ekonomisk hushållning.

Balanserad styrning

Balanserad styrning är en systematisk metod för att ta fram, mäta och följa upp mål. I balanserad styrning väljs, med utgångspunkt från de olika delarna i kom-

munens styrsystem, ut de områden som bedöms som mest viktiga och väsentliga för styrning och uppföljning. De sorteras in under perspektiv och framgångsfaktorer. Mått och mål sätts och slutprodukten sammanfattas i ett styrkort. Genom balanserad styrning ser man till helheten, d v s att det finns en balans mellan ekonomi och verksamhet. Det är därför viktigt att fånga de mått och mål som är mest relevanta för styrning och uppföljning av verksamheten och att det finns en koppling mellan dessa och de politiska styrdokumenterna.

Val av perspektiv

Ett första steg i modellen för balanserad styrning är att välja ett antal *perspektiv* eller fokusområden som verksamheten ska belysas ur.

Val av framgångsfaktorer

Nästa steg i modellen är att för varje perspektiv ta fram några väsentliga *framgångsfaktorer*. En framgångsfaktor definieras som något som det är avgörande att vara bra inom för att lyckas med en verksamhet. I Vellinge är framgångsfaktorerna valda nyckelord som främst är tagna ur "Styrdokument för Vellinge kommun". De övergripande framgångsfaktorerna i Vellinge är följande, presenterade under respektive perspektiv

1. *Perspektiv Vellingeiten*
 - Frihet
 - God boende- och livsmiljö
 - Hög kvalitet
2. *Medarbetarperspektivet*
 - Attraktiv arbetsgivare
3. *Utvecklingsområden*
 - Fastställs årligen av Kommunstyrelsen
4. *Ekonomiperspektivet*
 - Kostnadseffektivitet
 - God ekonomi

Ovanstående framgångsfaktorer kan ute i verksamheten kompletteras med andra framgångsfaktorer med hänsyn tagen till de specifika måldokumenterna som finns på olika nivåer i organisationen.

Mått och mål

För varje framgångsfaktor ska anges mätmetod, vilket definieras i ett *mått*. För varje mått ska sedan anges ett *mål*. Det är viktigt att mått och mål är konkreta och uppföljningsbara. Ett krav är att målen i styrkortet är så tydligt utformade, att man löpande under året och vid slutet av detta klart kan bedöma om målpåfyllelse är uppnådd eller ej.

Styrkort

Det Kommunövergripande styrkortet 2012 är Kommunstyrelsens verktyg för att på en övergripande nivå leda och styra verksamheten. I styrkortet har, med utgångspunkt från bestämda perspektiv och framgångsfaktorer, valts ut ett antal mått och mål som är viktiga och väsentliga att följa upp. Detta för att på en övergripande nivå kunna bedöma kommunens totala

resultat, d v s en sammanvägning av målpåfyllelsen under samtliga perspektiv. *Ett gott resultat uppnås då en hög grad av målpåfyllelse föreligger inom styrkortets samtliga fyra perspektiv. Detta är också en indikation på god ekonomisk hushållning.*

Den direkta styrningen av kommunens verksamhet från Kommunstyrelse till nämnder, förvaltningar och kommunala bolag sker genom ett antal konkreta uppdrag (bilaga) kopplade till målen i styrkortet. Uppdragen kommer att följas upp löpande under året och rapportering av arbetsläget ska göras vid tertiäl-/delårsuppföljningarna samt slutredovisas i samband med årsredovisningen.

Det Kommunövergripande styrkortet styr tillsammans med uppdragen arbetet med att ta fram styrkort för kommunens nämnder och bolag. Styrande för arbetet med nämndernas styrkort är också de måldokument som finns på olika nivåer i verksamheten.

Det ska finnas ett gemensamt styrkort för respektive styrelse/nämnd. Kommunstyrelsen, som arbetar fram det Kommunövergripande styrkortet, ska även ta fram ett gemensamt styrkort för den egna verksamheten.

Inom den interna produktionsorganisationen finns även styrkort på nivåer i organisationen. Dessa är produktionsenhet, arbetslag/arbetsenhet och individ.

På nästa sida redovisas Vellinge kommuns kommunövergripande styrkort och i bilaga till budgeten redovisas uppdragen till nämnder och bolag.

Intern kontroll

År 2009 fastställdes ett nytt reglemente för intern kontroll. Kommunstyrelsen har det samlade och övergripande ansvaret för den interna kontrollen, medan nämnderna har det yttersta ansvaret för intern kontroll inom sina respektive verksamhetsområden. En god intern kontroll kännetecknas bl a av

- Säkerhet i system och rutiner
- Rättvisande räkenskaper
- En klar roll- och ansvarsfördelning mellan den politiska nivån och förvaltningen
- Politiska beslut för verksamheten om mål, inriktning, omfattning och kvalitet
- Uppföljningsbara målformuleringar
- Fungerande kommunikation och rapportering mellan olika organisationsnivåer
- Kontinuerlig uppföljning och utvärdering av verksamhetens ekonomi, prestation och kvalitet

En plan för att följa upp den kommunövergripande interna kontrollen fastställs årligen av Kommunstyrelsen, medan respektive nämnd själv ska fastställa en plan för att följa upp den interna kontrollen inom nämndens ansvarsområde. Planerna bör arbetas fram med utgångspunkt från en väsentlighets- och riskbedömning. En samlad bedömning över den interna kontrollen i kommunens verksamhet, lämnas från kommunstyrelsen till kommunens revisorer i samband med beslut om årsredovisningen.

Kommunövergripande styrkort 2012

Perspektiv	Framgångsfaktor	Mått	Mätmetod	Mål 2012	Uppdr nr
Vellingeiten	Frihet	<i>Konkurrensutsättande</i> - andel (%) av kommunens verksamhet utförd av annan huvudman. Mäts i kostnad i % av kommunens totala bruttokostnad	Kostnaden för verksamhet utförd av annan huvudman än kommunen sätts i relation till kommunens totala bruttokostnad. Kan mätas kontinuerligt under året.	* Öka andelen verksamhet utförd av annan huvudman.	1
		<i>Näringslivsservice</i> – Svenskt Näringslivs kommunranking	Stiftelsen Svenskt Näringslivs kommunranking. Resultat publiceras varje år.	* Tillhöra de 10 bästa kommunerna i Sverige	2
		<i>Nöjd-Inflytande-Index (SCB)</i> - åtgärder	Medborgarundersökning, vilken utförs av Statistiska centralbyrån, via enkäter till ett urval på ca 1 000 kommuninvånare.	* Genomföra planerade åtgärder och uppnå ett förbättrat Nöjd-Inflytande-Index vid nästa Medborgarundersökning 2012.	3
	God boende- och livsmiljö	<i>Årlig befolkningsökning</i> – procentuell ökning	Befolkningsstatistik från Statistiska centralbyrån. Kan mätas kontinuerligt under året.	* En positiv befolkningsökning på 1 % sett över tiden (5 år) exklusive exploatering av Skanörs Vångar.	4
		<i>Trygghetsundersökning</i> – Polisens trygghetsindex, åtgärder	Resultat från Polisens trygghetsundersökning, vilken genomförs årligen.	* Genomföra planerade åtgärder och uppnå ett förbättrat trygghetsindex vid Polisens trygghetsundersökning 2012.	5
		<i>Nöjd-Region-Index (SCB)</i> - åtgärder	Medborgarundersökning, vilken utförs av Statistiska centralbyrån, via enkäter till ett urval på ca 1 000 kommuninvånare.	* Genomföra planerade åtgärder och uppnå ett förbättrat Nöjd-Region-Index vid nästa Medborgarundersökning 2012.	6
	Hög kvalitet	<i>Nöjd-Medborgar-Index (SCB)</i> - åtgärder	Medborgarundersökning, vilken utförs av Statistiska centralbyrån, via enkäter till ett urval på ca 1 000 kommuninvånare.	* Genomföra planerade åtgärder och uppnå ett förbättrat Nöjd-Medborgar-Index vid nästa Medborgarundersökning 2012.	7

Perspektiv	Framgångsfaktorer	Mått	Mätmetod	Mål 2012	Uppdr nr
Medarbetare	Attraktiv arbetsgivare	<i>Nöjd-Medarbetar-Index</i> - åtgärder	Medarbetarundersökning, vilken utförs vartannat år, via enkäter riktade till samtliga medarbetare.	* Genomföra planerade åtgärder och uppnå ett förbättrat Nöjd-Medarbetar-Index vid nästa Medarbetarundersökning 2012.	8
		<i>Total sjukfrånvaro</i> – andel (%) sjukfrånvaro i förhållande till bruttoarbets-tiden.	Statistik som på årsbasis tas fram ur kommunens PA-system. Siffrorna bryts även ner på verksamhets- och platschefsnivå.	* Den totala sjukfrånvaron ska minska.	9
Utvecklingsområden 2012					
Ekonomi	Kostnadseffektivitet	<i>Nettokostnads-, skatteintäktsökning</i> – procentuell nettokostnadsökning i förhållande till procentuell skatteintäktsökning.	Nettokostnadsökningen i % ställs i relation till skatteintäktsökningen i %. Redovisning sker i delårs- och årsbokslut.	* Nettokostnaderna för verksamheten får procentuellt sett över tiden (5 år) maximalt öka lika mycket som skatteintäkterna (netto).	10
		<i>Åtgärdsplan</i> - kostnadseffektivisering	Redovisning av förslag från nämnderna ska ske löpande under året	* Ta fram en åtgärdsplan för kostnadseffektivisering med 8 mkr 2012.	11
	God ekonomi	<i>Finansiella mått</i> – årets resultat, soliditet och lån till drift	Kommunstyrelsen har fastställt vilka finansiella mått som skall användas och satt mål för respektive mått. Redovisning sker i delårs- och årsbokslut.	* Resultatet skall uppgå till minst 3 % av skatteintäkterna netto, sett över tiden (5 år). * Soliditeten skall uppgå till minst 55 %. * Lån skall ej tas upp för att täcka löpande driftkostnader.	

PLANERINGSFÖRUTSÄTTNINGAR

Kommunens samlade verksamhet

Med kommunens samlade verksamhet avses den verksamhet kommunen bedriver i kommunkoncernen (den kommunala förvaltningsorganisationen och kommunens koncernföretag) och i uppdragsföretag.

Med undantag för den politiska verksamheten bedrivs all verksamhet i Vellinge kommun (siffror från årsredovisning 2010) till 44 procent av uppdragsföretag, friskolor inräknat. 30 procent av verksamheten bedrivs av "egen regi-företag", d v s egen verksamhet som finansieras via "pengsystem". Knappt en halv procent finansieras med kommunala bidrag och 26 procent utgör "övrig kommunal verksamhet", vilken inkluderar såväl verksamhet som bedrivs av Vellinge kommun som köp av verksamhet från annan kommun.

Ett uppdragsföretag är annan juridisk person till vilken kommunen med stöd av kommunallagen 3:18 och 3:19 överlämnat "vården" av en kommunal angelägenhet. Överlämnandet kan ske genom upphandling enligt Lag om offentlig upphandling, Lag om valfrihetssystem eller på annat sätt.

Bland uppdragsföretagen ingår bl a kommunala entreprenader, d v s företag som helt ägs av annan juridisk person än kommunen. Till kommunala entreprenader räknas inte verksamhet som köps av annan kommun. Detsamma gäller friskolor, eftersom de tillkommer genom avtal med staten.

För att en kommunal entreprenad ska föreligga gäller att:

- Avtal upprättats mellan kommunen och producenten.
- Kommunen har huvudansvaret för att tjänsterna erbjuds kommunmedborgarna.
- Verksamheten skulle annars ha utförts i egen regi.

Ny kommunal organisationen 2011

Vellinge kommun hade till sina huvuddrag haft organisation sedan den 1 januari 1992. Det fanns dock en insikt om att den organisation som varit så framgångsrik under 90-talet och 00-talet, behövde utformas på ett annat sätt för att kunna möta de utmaningar som framtiden innebar. Därför beslutade Kommunstyrelsen 2009 att det skulle genomföras en total översyn av organisationen, såväl den politiska - som förvaltningsorganisationen. Principbeslut om ny förvaltningsorganisation togs av Kommunstyrelsen 2010-06-15, § 82 och ny politisk organisation av Kommunfullmäktige 2010-08-25, § 48.

Det stora målet med den nya organisationen är att skapa bättre och utökad medborgarservice genom att skilja de politiska nämnderna från produktionen. Politikerna ska svara för medborgardialog, visionsutveckling, målformulering, upphandling, utvärdering och uppföljning. En sammanhållen förvaltningsorganisation med en kommundirektör som högste tjänsteman har därför tillskapats. Kommunstyrelsen är nu anställningsmyndighet för all personal. I kommunförvaltning-

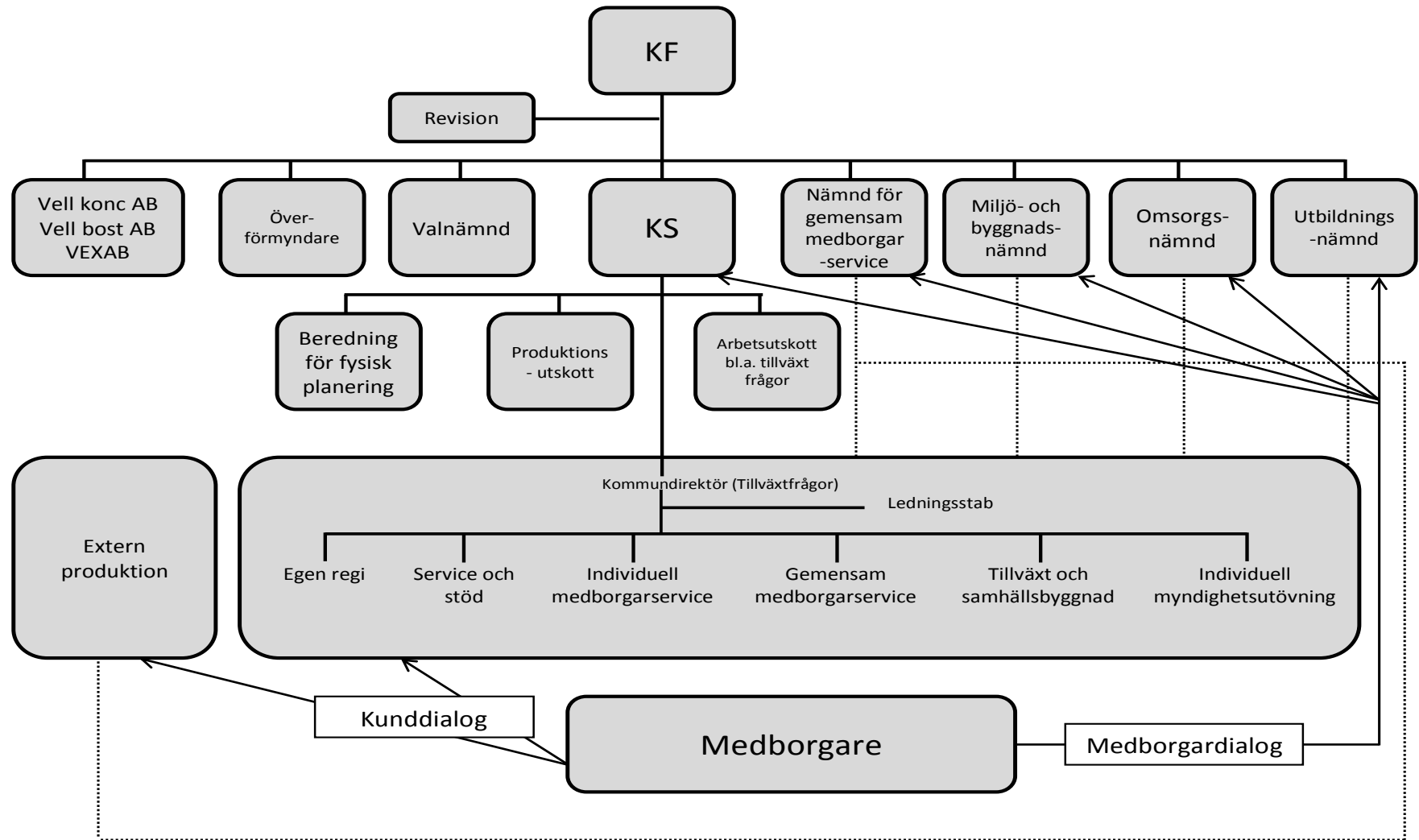
en ingår nu också driften av all intern produktion (grundskolor, förskolor, gymnasium, bibliotek, konsthall, turistbyrå, badhus, fritidsgårdar, elevhälsa, sjuksköterskor, arbetsterapeuter, sjukgymnaster) .

Följande nämnder finns fr o m 2011:

- Kommunstyrelse med två utskott under sig. Ett Arbetsutskott, som bland annat har hand om tillväxtfrågor och ett Produktionsutskott, som i princip svarar för all "produktion".
- Nämnd för gemensam medborgarservice som har hand om alla typer av gemensam service (gator, vatten och avlopp, kultur och fritid, renhållning, räddningstjänst, kollektivtrafik, färdtjänst).
- Miljö- och Byggnadsnämnd som handlägger frågor om miljötillsyn, bygglovshantering och bostadsanpassning..
- Omsorgsnämnd som svarar för vård- och omsorgsfrågor utom själva driften av verksamheten samt individ- och familjeomsorg.
- Utbildningsnämnd som svarar för all pedagogisk verksamhet utom själva driften av verksamheten.

På nästa sida finns en bild av Vellinge kommuns organisation fr o m 2011.

Vellinge kommuns organisation



Samhällsekonomisk utveckling

Sveriges kommuner och landsting (SKL) bedömer i "Planeringsförutsättningar för åren 2011-2014" (2011-05-03) och i "Ekonomirapporten" (2011-05-03) den samhällsekonomiska utvecklingen för de närmaste åren mycket positivt. Utvecklingen sammanfattas enligt följande:

Sverige drabbades hårdare än andra länder av den finansiella oron och nedgången i världshandeln 2008–2009. Det beror på att exporten och tillverkningsindustrin har en förhållandevis stor betydelse i den svenska ekonomin. När konjunkturen sedan stärktes och världshandeln svängde upp igen vändes dessa nackdelar till fördelar och den svenska ekonomin växte snabbare än ekonomin i andra länder. Svängningarna var större, men den svenska ekonomin var i flera avseenden starkare än ekonomin i andra länder. De offentliga finanserna var i god ordning, hushållens ekonomi stark, banksektorn hade inga större lik i garderoben och bostadsbyggandet nådde aldrig särskilt högt. Sverige delade med andra ord inte de problem som många andra länder hade. Tvärtom visade Sverige styrka där åtskilliga andra länder visade svaghet.

Den svenska ekonomin är nu inne i en mycket stark tillväxtfas. BNP växte förra året med 5,5 procent och i år beräknas tillväxten bli nästan lika hög (+4,8 procent). Man får gå tillbaka till 1960-talet för att finna två på varandra följande år med så höga tillväxttal. Trots den snabba återhämtningen är resursutnyttjandet i ekonomin som helhet fortfarande lågt. Därmed finns förutsättningar för fortsatt höga tillväxttal och en positiv utveckling på arbetsmarknaden också under kommande år. Antalet arbetade timmar ökar och arbetslösheten sjunker. Den höga arbetslösheten har pressat ned timlöneökningarna till låga nivåer. Bedömningen är att löneökningarna nu successivt ökar till en nivå på upp mot fyra procent per år, i takt med att jämvikt uppnås på arbetsmarknaden.

Det goda utgångsläget för den offentliga sektorns ekonomi har gjort det möjligt att bedriva en expansiv finanspolitik utan att underskotten skenat som i andra länder. Underskotten i den offentliga sektorns finansiella sparande stannade på 0,9 procent av BNP 2009 och 0,3 procent 2010. Den kraftiga ekonomiska återhämtningen innebär, som det ser ut i nuläget, att den offentliga sektorn kommer att uppvisa ett mindre överskott redan i år. Förbättringen begränsas av skattesänkningar, både i år och nästa år. År 2015, då ekonomin förväntas befinna sig i jämvikt, beräknas överskotten uppgå till 1,7 procent. Regeringens mål för den offentliga sektorns finansiella sparande är 1 procent av BNP över en konjunkturcykel, vilket innebär att det beräknade överskottet har en viss säkerhetsmarginal till målet.

%-förändring	2010	2011	2012	2013	2014
BNP	5,3	4,8	3,5	3,3	3,2
Arbetade timmar	1,9	1,9	1,0	1,0	0,8
Arbetslöshet	8,4	7,5	6,9	6,4	6,1
Timlön	2,5	2,7	3,1	3,5	3,8
Konsumentpriser	1,2	2,8	2,5	2,4	2,2

Källa: SKL:s cirkulär 11:21

Den 13 april presenterade regeringen Vårpropositionen för år 2011. De förslag som berör kommunerna är framförallt följande (cirkulär 11:14):

- Det tillfälliga statsbidraget på 2,1 miljarder upphör år 2012.
- De generella statsbidragen minskar med knappt en miljard p g a införandet av den nya gymnasieskolan.

Skatteunderlagsutveckling

Prognosen för 2010–2014 är baserad på den utveckling av samhällsekonomin enligt SKL som redovisats ovan.

%-förändring	2010	2011	2012	2013	2014
SKL, maj 2011	2,1	2,8	4,2	4,4	4,2

Källa: SKL:s cirkulär 11:21

Sammantaget innebär utvecklingen att skatteunderlaget framöver växer i relativt normal takt. Höjningar av grundavdraget för personer som fyllt 65 år håller dock tillbaka skatteunderlagstillväxten åren 2010 och 2011.

Befolkning

Vellinge kommun har som mål i det kommunövergripande styrkortet att ha "En positiv befolkningsökning på maximalt 1 procent sett över tiden (5 år) exklusive exploatering av Skanörs vångar". De senaste fem åren (2006-2010) har befolkningen ökat med 1 581 personer från 31 722 till 33 303. Befolkningsökningen är totalt 5,0 procent eller i genomsnitt 1,0 procent årligen.

Folkmängden i Öresundsregionen förväntas öka från 3,7 miljoner invånare idag till 4,0 miljoner år 2030. Prognoserna pekar på en utveckling där folkmängden ökar mer i Skåne än övriga regioner. De största ökningarna antas ske inom de närmaste fem åren.

Kommunens befolkning beräknas den närmaste 15-årsperioden att öka med drygt 7 500 personer. Den årliga ökningen blir 470 personer. Befolkningsprognosen bygger till stor del på antaganden om bostadsbyggandet i kommunen, men även på antaganden om födelsetal samt in- och utflyttning.

Befolkning i olika åldersgrupper 2010-2014					
	2010	2011	2012	2013	2014
0 år	318	348	346	352	364
1-5 år	2 141	2 067	2 052	2 079	2 121
6-12 år	3 089	3 183	3 298	3 352	3 420
13-15 år	1 384	1 339	1 300	1 306	1 332
16-18 år	1 479	1 469	1 425	1 383	1 349
19-24 år	1 902	1 978	2 101	2 164	2 227
25-44 år	7 463	7 320	7 234	7 304	7 497
45-64 år	8 904	8 987	9 138	9 247	9 364
65-79 år	5 187	5 393	5 636	5 827	5 993
80- år	1 436	1 495	1 533	1 557	1 599
Totalt	33 303	33 579	34 063	34 571	35 266

Under perioden 2011 - 2014 beräknas befolkningen i kommunen att öka med totalt 1963 personer. I något

lägre takt under 2011, till stor del beroende på förväntat liten nybyggnation av bostäder. Ökningstakten blir högre under åren 2012-2014 då ett antal större byggprojekt förväntas komma igång. Därmed antas inflyttningen till kommunen öka.

Stora ökningar beräknas under perioden att ske inom åldersgrupperna 6-12 år (331 personer = +11 %), 19-24 år (325 personer = +17 %) samt i gruppen 65 år och äldre (969 personer = +15 %). Befolkningsgruppen 13-18 år beräknas dock minska med 182 personer eller med 6 %.

En av de åldersgrupper där osäkerhetsfaktorerna i prognosen är allra störst är 0-5 år. Utvecklingen i denna åldersgrupp är beroende av antaganden om födelsetal och inflyttning av unga barnfamiljer.

Det planerade bostadsbyggandet förväntas leda till en ökning av befolkningen i de olika kommundelarna enligt följande (antal personer):

Kommundel	101231	141231	Ökning
Vellinge	8 933	9 810	+ 877
Månstorp	2 935	3 180	+ 245
Höllviken	14 490	14 830	+ 340
Skanör-Falsterbo	6 945	7 446	+ 501
Totalt	33 303	35 266	+ 1 963

Bostadsbyggande

Sedan kommunsammanslagningen 1974 har befolkningen ökat från drygt 20 500 invånare till drygt 33 000 invånare, d v s i medeltal med 350 personer om året. Huvuddelen av ökningen har skett på Falsterbonäset.

Med hänsyn till den ökade konkurrensen om marken på Näset samt för att kunna bibehålla en god boendemiljö och upprätthålla bra kommunal service, bedöms att i framtiden måste en större andel av befolkningstillväxten ske i Vellinge-Hököpinge och i de östra kommundelarna. För att stödja detta erfordras infrastrukturutbyggnader bl a i form av persontågstrafik på Trelleborgsbanan.

Det framtida förväntade bostadsbyggandet har viss koncentration under åren 2012-2018. Osäkerhetsfaktorerna i prognosberäkningarna ökar med tiden. Under åren 2011-2014 planeras en byggnation av 1 000 nya bostäder i kommunen (i medeltal 250 per år) fördelade på kommundelarna enligt följande:

Kommundel	Antal
Vellinge	382
Månstorp	98
Höllviken	273
Skanör-Falsterbo	247

Infrastruktur

Med en stigande befolkning ökar anspråken på såväl kommunal som kommersiell service. Det nya vård- och omsorgsboendet i V Ingelstad togs i bruk i januari

2011 och ny skola i Stora Hammar blir färdig hösten 2011. Utredningar för utveckling av centrum i Skanör, Vellinge och Höllviken pågår

Även den tekniska infrastrukturen behöver kompletteras och förstärkas för att klara försörjningen av alltfler invånare. Utbyggnaden av E6 Vellinge-Trelleborg pågår och beräknas vara färdig hösten 2011. Avtal har träffats om kommunal medfinansiering och förskottering av utbyggnad av Trelleborgsbanan för persontågstrafik. Planläggningen för utbyggnaden fortsätter. Även planläggning av spårtrafik från Hyllie till Falsterbonäset har påbörjats. Komplettering av vägnätet erfordras på många platser. För att möjliggöra olika trafikutbyggnader krävs samverkan med andra kommuner och Region Skåne/ Skånetrafiken.

Till följd av klimatförändringar bedöms vattenståndet i havet komma att stiga. För att möta detta upprättas en handlingsplan för utbyggnad av skyddsvallar med enkla kortsiktiga åtgärder på 5 års sikt, åtgärder som krävs inom 20-40 år och långsiktiga åtgärder. Utkast till handlingsplan föreligger för Skanör-Falsterbo och Ljunghusen, och utreds för Höllviken. Dessa planer måste kontinuerligt uppdateras med ny kunskap om klimatförändringarnas förlopp samt erfarenheter av utförda skydd.

Näringsliv

I Vellinge kommun finns ca 4 000 registrerade företag. Av dessa har ca 2 900 ingen anställd. Den dominerande företagskategorin är serviceföretag med 1 553 företag, framförallt inom fastighets- och företagstjänster. Handelsbranschen med 659 företag är också väl-representerad i form av agentur- och import/exportföretag. Även jordbruks- (327) och byggföretag (315) är stora branscher. Besöksnäringen omsätter 274 mkr per år och skapar ca 236 heltidsarbeten (2009 års statistik).

Näringslivet är organiserat i tre företagargrupper: Vellinge Falsterbonäsets Företagargrupp, GRID –"Nätverk för kvinnliga företagare bosatta och verksamma i Vellinge kommun" samt Företagarna Vellinge. Dessutom finns ett antal nätverk som verkar för gemensamma intressen.

Kommunen har som mål i det kommunövergripande styrkortet att "Tillhöra de 10 bästa kommunerna i Svenskt Näringslivs kommunranking". Vellinge kommun blev nummer två i 2011 års ranking.

Arbetsmarknad

Totalt i åldersgruppen 16-64 år var 388 personer öppet arbetslösa i mars 2011. Jämfört med mars 2010 är detta en minskning med 43 personer. Andelen arbetslösa uppgår till 2,0 procent, en minskning med 0,3 procent.

Andelen personer i åldern 16-64 år i arbetsmarknads-politiska program uppgår till 1,6 procent, en minskning med 0,1 procent.

Det totala obalanstalet (andelen personer som är arbetslösa och som ingår i arbetsmarknadspolitiska pro-

gram) uppgår till 3,6 procent (4,0 procent 2010). Genomsnittet för Skåne län är 7,1 procent.

Bland ungdomar i åldern 18–24 år var 48 personer arbetslösa i mars 2011. Jämfört med mars 2010 är detta en minskning med 12 personer. Andelen arbetslösa ungdomar uppgår till 2,1 procent, en minskning med 0,8 procent.

Andelen ungdomar i arbetsmarknadspolitiska program uppgår till 4,6 %, en ökning med 1,0 procent.

Det totala obalanstalet för ungdomar 18–24 år är 6,7 procent (6,5 procent 2010). Genomsnittet för Skåne län är 10,5 procent.

Statistik Mars 2011	Arbetslösa	I program	Obalans totalt
16-64 år	2,0 %	1,6 %	3,6 %
Ungdomar 18-24 år	2,1 %	4,6 %	6,7 %

Fler jobb och fler får arbete, men fortsatt många arbetslösa (framförallt ungdomar) finns i arbetsmarknadspolitiska program. Fler lediga jobb innebär fler ingångar på arbetsmarknaden, men många arbetssökande behöver extra stöd för att kunna konkurrera om de lediga jobben.

Pendling

Många i Vellinge kommun arbetspendlar och då främst till Malmö, Lund och Trelleborg.

Till kommun	Antal (2009)
Malmö	7 173
Lund	793
Trelleborg	682
Burlöv	218
Svedala	223
Helsingborg	107
Övriga	1 217
Totalt	10 413

Statistiken omfattar endast pendling inom landet eftersom den bygger på uppgifter om var en person är folkbokförd (=svenska kommuner) och var denna person arbetar (=svenska företag/arbetsplatser). För Vellinges befolkning är utpendlingen till Danmark stor, men är inte inräknad i statistiken ovan.

Inpendlingen till kommunen 2009 var 3 092 personer. Detta ger en nettopendling på -7 321 personer. Inpendlarna kommer från orter enligt följande tabell:

Från kommun	Antal (2009)
Malmö	1 451
Trelleborg	762
Svedala	144
Lund	134
Lomma	62
Övriga	539
Totalt	3 092

Natur och miljö

Vellinge kommun vill medverka till en långsiktigt hållbar utveckling, vilket innebär att nuvarande och kommande generationer ska tillförsäkras en hälsosam och god miljö. En sådan utveckling bygger på insikten att naturen har ett skyddsvärde, och att människans sätt att förändra och bruka naturen är förenat med ett ansvar.

För att attrahera människor att bo i Vellinge kommun skapas en hållbar samhällsplanering med trygga människor och god utveckling. Samtidigt ska den unika naturen och den biologiska mångfalden bevaras och förädlas. Kommunfullmäktige fastställde den 23 april 2008 Lokala miljömål för Vellinge kommun och den 4 februari 2009 ett åtgärdsprogram för att uppnå dem. Programmet följdes upp och utvärderades under andra kvartalet 2010. Av de 91 miljömålsåtgärderna var närmare 80 % helt eller delvis genomförda. Arbetet med miljömålen och att till dessa knyta åtgärder är för Vellinge kommun en viktig process för att bidra till att kunna lösa de miljöproblem vi står inför och därmed kunna bidra till en långsiktigt hållbar utveckling.

Boendemiljöerna ska vara attraktiva med spännande och varierad arkitektur som tillvaratar de estetiska värdena. De olika kommundelarnas identitet och särprägel ska bevaras och utvecklas.

Vellinge har en lång kust, som berörs av många in-tressen. Samtidigt med stora naturvärden finns det långa sandstränder som lockar stora skaror badande under sommaren. Stora delar av kusten är skyddad som naturreservat, liksom vattenområdet. De långgrundna stränderna gynnar många fågelarter och Faltsterbohalvön är känd för den imponerande mängd flyttfåglar som passerar under hösten. Inom ramen för den nya vattenförvaltningen håller åtgärdsprogram på att formuleras för Gessiebäcken och på sikt även för kommunens övriga bäckar.

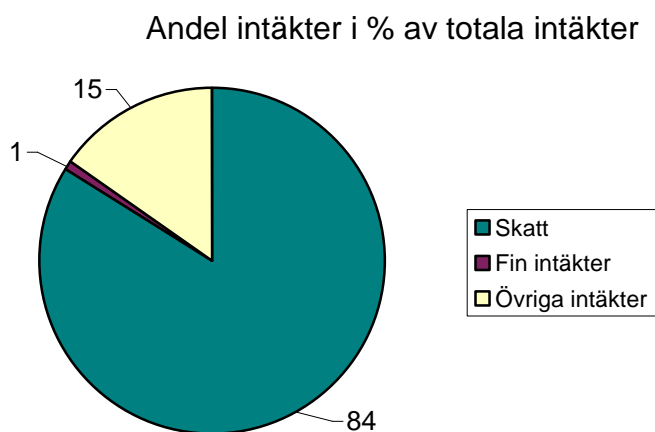
En ny energi- och klimatstrategi håller på att utarbetas för att kunna behandlas i kommunfullmäktige under 2011.

Medborgarservice

EN KOMMUN MED KÄNSLA FÖR EKONOMI

SÅ HÄR ANVÄNDER VI SKATTEPENGARNA

SÅ HÄR FÅR KOMMUNEN SINA PENGAR



100 KRONOR I SKATT TILL KOMMUNEN

PLANERAS ATT ANVÄNDAS UNDER 2012 SÅ HÄR:

2:15 kr	Politisk verksamhet
5:87 kr	Infrastruktur, skydd m.m.*
6:61 kr	Fritid och kultur
56:18 kr	Pedagogisk verksamhet
22:47 kr	Vård och omsorg
2:74 kr	Individ- och familjeomsorg**
3:98 kr	Gemensam verksamhet***

*) plan-, bygg och fastighetsfrågor, skötsel av gator, vägar, parker och stränder, näringslivs- och turismfrågor samt samhällelig krishantering och räddningstjänst.

**) inklusive särskilt riktade insatser för personer som är långtidsarbetslösa och /eller har speciella behov och som står utanför arbetsmarknaden.

***) kommunens centrala stabs-, kansli-, ekonomi-, personal-, informations- och IT-funktioner, driften av kommunhuset, kontorsvaktmästeriet samt riskhantering och förvaltning av kommunens bebyggda verksamhetsfastigheter (skolor, förskolor m m).

EN KOMMUN MED STABILITET OCH VISIONER

POLITISK VERKSAMHET

"Alla ska känna att friheten är större i Vellinge, att vi bor i ett tillåtande samhälle. Detta ger också ett ansvar till den enskilde – min frihet får aldrig bli någon annans ofrihet."

"Genom att bejaka alternativ, skapar vi konkurrens och ökad valfrihet. Detta ger både bättre och billigare lösningar."

Ur "Vision för Vellinge kommun"

Årets händelser 2012

- Arbetet fortsätter med att implementera den nya politiska organisationen från 2011.

Verksamhetens innehåll

Politisk verksamhet innefattar den verksamhet som bedrivs i Kommunfullmäktige, kommunens styrelser/nämnder/utskott och hos överförmyndaren. Kommunfullmäktige, kommunens högsta beslutande organ, består av 51 ledamöter som utses vid allmänna val vart fjärde år.

Kommunstyrelsen har 13 ledamöter och leder och samordnar förvaltningen av kommunens angelägenheter samt har uppsikt över nämndernas verksamhet.

Under kommunstyrelsen finns förutom ett arbetsutskott även följande utskott:

- Beredning för fysisk planering.
- Utskott för frågor kring den egna produktionen (Produktionsutskott).

Valnämnden är lokal valmyndighet och ska fullgöra uppgifter enligt Vallagen och Folkomröstningslagen.

Revisionen prövar om verksamheten utövas på ett ändamålsenligt och från ekonomisk synpunkt tillfredsställande sätt. Vidare prövas om räkenskaperna är rättvisande och om den kontroll som utövas inom nämnderna är tillräcklig.

Överförmyndarverksamheten ska utöva en god tillsyn över legala förmyndares (föräldrar) och förordnade gode mäns och förvaltares förvaltning av underårigas respektive myndlingars egendom.

Miljö- och byggnadsnämnden handlägger ärenden som rör miljö- och hälsoskydd, plan- och byggärenden samt bygglov.

Nämnden för gemensam medborgarservice har hand om alla typer av gemensam service (gator, vatten och avlopp, kultur och fritid, renhållning, räddningstjänst, kollektivtrafik, färdtjänst).

Omsorgsnämnden svarar för vård- och omsorgsfrågor utom själva driften av verksamheten samt individ- och familjeomsorg.

Utbildningsnämnden svarar för all pedagogisk verksamhet utom själva driften av verksamheten.

Den politiska organisationen har tidigare byggt på ett starkt samband mellan nämnd och förvaltning. Den politiska organisationen fr o m 2011 har inte samma koppling mellan nämnder och förvaltningar. Detta inte minst beroende på, att tjänstemannaförvaltningen bara består av en förvaltning under kommunstyrelsen.

Kvalitet

Under 2012 kommer 2011 års processanalys av nämndsadministrationen att vara klar, vilket kommer att få till följd att kvaliteten i nämndsarbetet ökar samtidigt som sårbarheten minskar.

Övergripande mål

Kommunfullmäktiges och kommunstyrelsens kommunövergripande mål anges i det kommunövergripande styrkortet.

Valnämndens mål är att i genomförandet av val och folkomröstningar ge god service.

Revisionen ska genom en effektiv revision samt deltagande i förändrings- och utvecklingsarbetet medverka till en effektiv kommunal verksamhet.

Överförmyndaren ska ge en bra service åt de kommuninvånare som är i behov av nämndens tjänster. Lagbestämmelser och uppkommen praxis ska följas.

Övriga nämnders verksamhetsmål beslutas av respektive nämnd.

Framtid

Nästa gång allmänna val hålls till riksdagen, landstings- och kommunfullmäktige är år 2014. Detta år ska även genomföras val till EU-parlamentet.

Ekonomi

Mkr	Bok 2010	Prog 2011	Budg 2012	Plan 2013	Plan 2014
Driftnetto	15,2	27,3	29,7	30,4	31,0
Kostn/inv (kr)	456	813	872	879	879
Investeringar	0,0	14,7	5,0	5,0	5,0

EN VACKER OCH TRYGG KOMMUN

INFRASTRUKTUR, SKYDD M M

"Med en noggrann och genomtänkt samhällsplanering möjliggörs en fortsatt utbyggnad samtidigt som vi bevarar det värdefulla i vår miljö. Självklart är det också viktigt att skapa goda förutsättningar för ett vitalt näringsliv i kommunen."

Ur "Vision för Vellinge kommun"

MILJÖ OCH STADSBYGGNAD

Årets händelser 2012

- Utbyggnad av bostäder i Skanörs Vångar.
- Detaljplaner upprättas för bostäder främst i Vellinge, Hököpinge, Ö Grevie och Höllviken.
- Översiktsplan 2010 med utblick mot 2050 antas.
- Detaljplaner för persontågstrafik på Trelleborgsbanan, utbyggnad av planskildheter i V Ingelstad.
- Arbetet fortsätter med att skydda boende- och livsmiljöer mot höjda havsnivåer, åtgärder på kort sikt börjar genomföras.
- Genomförande av åtgärder enligt miljömålsprogrammet samt översyn av miljömålen.

Verksamhetens innehåll

Myndighetsutövning enligt Plan- och bygglagen (PBL) och Miljöbalken (för den enskilde oftast liktydigt med beslut om bygglov eller tillsyn över och ansökan/anmälan av verksamheter).

Medverka till att fortlöpande utveckla ett sunt och hälsosamt samt långsiktigt hållbart samhälle genom framsynt planering och genomarbetad tillståndsgivning.

Främja en god byggnadskultur och boendemiljö i befintliga och nytillkomna områden med god tillgänglighet såväl i det offentliga rummet som i den enskilda bostaden.

Upprätta nybyggnadskartor, göra utstakningar och kontrollmätningar för att stödja byggandet samt utveckla GIS-funktioner (Geografiskt Informationssystem) bl.a. för översiktsplan.

Upprätta översikts- och detaljplaner, utredningar och program för utveckling av bostäder, service, verksamheter, rekreationsområden, infrastruktur, handlingsplan för skydd mot stigande havsnivå m.m. i samspel med natur- och kulturmiljöer så att en attraktiv och konkurrenskraftig miljö uppnås.

Översyn av miljömålsprogrammet samt initiering av klimatprogram och naturvårdsprogram.

Kvalitet

Kvalitetsnivån i verksamheten mäts främst genom att uppfylla mål om genomförande av tillsynsplaner, handläggningstider och

rättssäkerhet/överprövning. Utveckling av handläggningsrutiner med tjänsteyttranden, tydligare beslutsmotiveringar, information mm sker för att öka tydligheten och minska antalet överklaganden.

Övergripande mål

Långsiktigt god hushållning med resurser samt att möjliggöra lämplig användning och utveckling av mark och vatten. Planer ska rationalisera framtida tillståndsprövning. Avvägning ska göras mellan enskilda och allmänna intressen. Planläggning ska möjliggöra ett ekonomiskt byggande samt utveckling av en vacker och trivsamt miljö där ny bebyggelse upplevs som goda tillskott.

Medverka till en långsiktigt hållbar utveckling så att nuvarande och kommande generationer tillförsäkras en hälsosam och god miljö. Boendemiljöer ska vara attraktiva med spännande och varierande arkitektur som tillvaratar de estetiska värdena. Olika kommunedlars unika identitet och särprägel ska bevaras och utvecklas. Förutsättningar för ett sunt, tillgängligt och resurssnålt byggande ska tillförsäkras. Skador på människors hälsa och miljö ska förebyggas, natur- och kulturområden ska vårdas och biologisk mångfald bevaras.

Framtid

Den höga befolkningstillväxten som förväntas i Öresundsregionen fram till mitten av 2000-talet, förväntas leda till ett fortsatt högt bebyggelsetryck i Vellinge kommun. Detta kommer att ställa stora krav på en omsorgsfull planering samt utbyggnad av infrastruktur och allmänna platser för att uppnå en långsiktigt hållbar utveckling, där kommunens attraktivitet och konkurrenskraft som boendemiljö bevaras. För att möjliggöra ytterligare utbyggnader och möta effekter av klimatförändringar krävs fokus på planering för utbyggnad av kommunal service, spårtrafik, vägnät, ledningsnät samt skydd mot bl a en stigande havsnivå.

Efterfrågan på bostäder inom kommunen förväntas bestå. Intresset för de östra kommundelarna ökar på sikt med persontågstrafik. Planläggning pågår för att Pågatågstrafik ska kunna påbörjas 2015.

Statistik

Antal	Bok	Prog	Budg	Plan	Plan
	2010	2011	2012	2013	2014
Antagna detaljplaner	10	12	12	15	15
Lagakraftvunna detaljplaner	10	10	12	15	15
Planaktiviteter	43	45	45	50	50
Inkommande miljöärenden	899	1 050	1 000	1 000	1 000
Delegationsbeslut miljö	294	300	300	300	300

Inkomna bygglov	985	1 100	1 100	1 100	1 100
Bygglov delegation	704	750	800	800	800
Byggsamråd	133	140	150	150	150
Nybyggnadskartor	159	150	150	150	150
Överklagade ärenden	53	40	40	40	40
Samråd fastighetsbildning	84	90	90	90	90

MARK OCH EXPLOATERING

Årets händelser 2012

- Fortsatt utbyggnad inom Skanörs Vångar
- Markanvisningar avseende Västra Ingelstad och Hököpinge
- Upprättande av exploateringsavtal
- Utbyggnad Trelleborgsbanan
- Utbyggnad väg Kämpinge resp Gessie
- Utbyggnad Västra Ingelstads infrastruktur
- Projektering, utbyggnad av infrastruktur i Hököpinge

Verksamhetens innehåll

Balansräkningsenhet Mark- och Exploatering innehåller två verksamhetsgrenar

Förvaltning av mark

Förvaltningen har två delar; arealmässigt består den huvudsakligen av mark för bestående verksamheter som golfklubbar, föreningar, förordnandeområden etc. Den mindre, men viktigaste delen, utgörs av förvaltning av markreserven. Denna äger kommunen för att utveckla till annan verksamhet som bostäder, företagande etc.

Exploateringsverksamhet

Syftet med exploateringsverksamheten är att utveckla kommunägd mark för bostäder, företagande etc. För detta genomförs projekteringar, entreprenader, markanvisningar m m. Till stor del handlar exploateringsverksamheten även om att styra exploatering på privat mark inom kommunen, företrädesvis genom exploateringsavtal mellan kommunen och privata aktörer.

Kvalitet

Utveckling av exploateringsavtal och projekteringsunderlag sker för att garantera att i planer avsedda kvaliteter genomförs.

Övergripande mål

Balansräkningsenhet Mark och exploatering ska sett över tiden tillse att mark för bostadsutbyggnad och service kan exploateras i enskild eller kommunal regi samt att det alltid finns industrimark att erbjuda intressenter.

Framtid

Under planperioden kommer utbyggnad av V Ingelstad att fortsätta. Utbyggnaden i V Ingelstad är kopplad till att persontågstrafik kommer att startas på Trelleborgsbanan med stationer i V Ingelstad och Östra Grevie.

Statistik

Antal	Bok 2010	Prog 2011	Budg 2012	Plan 2013	Plan 2014
Arrenden	77	84	80	80	80
Exploateringsavtal	17	3	4	4	4
Mark, förvaltning, ha	467	467	467	467	467
Markreserv, ha	157	176	170	170	170

Kommunens markinnehav kommer att variera under tiden och detta kommer bli att visa sig i antal kvm markreserv. Utvecklingen av markinnehavet är dock svår att veta i.

TEKNISK VERKSAMHET OCH RÄDDNINGSTJÄNST

Årets händelser 2012

- Arbetet med att skydda Näset mot kommande höga havsvattennivåer påbörjas
- Byggnationen av infrastruktur i Skanörs vångar med flera exploateringsområden fortsätter
- Arbetet fortsätter med att minska hastigheten på vägarna genom projektet "Ta det piano"
- Arbetet fortsätter med att öka tillgängligheten för funktionshindrade och åtgärda enkelt avhjälpna hinder på allmän platsmark.
- Upphandling av skötselentreprenör för belysningsanläggningarna.
- Ansvaret för färdtjänsten överläts på Skånetrafiken

Verksamhetens innehåll

Huvuduppgiften är att förvalta allmän platsmark: gator, vägar, gång- och cykelvägar, stränder, lekplatser, torg, parker och övriga grönområden. Ansvar för kollektivtrafiken, Skanörs hamn och räddningstjänsten ingår också.

Kvalitet

I SKL:s (Sveriges Kommuner och Landstings) undersökning "Kritik på Teknik" 2010 fick kommunen överlag bra betyg av invånarna i jämförelse med övriga kommuner. För vissa områden, exempelvis vägar och asfaltering, har kommunen de mest nöjda invånarna av deltagande kommuner. I undersökningen ingick ett 90-tal kommuner.

Övergripande mål

Skötseln av allmän platsmark ska utföras av privata entreprenörer så att kommunen upplevs vara välskött på ett kostnadseffektivt sätt. När denna bedömning görs ska man ta särskild hänsyn till karaktären av den allmänna platsmarken. Kommunen har exempelvis nästan inga traditionella parker utan områden som är mera naturlika.

Nöjdheten bland kommuninvånarna över kommunen och dess entreprenörers arbete ska öka.

Räddningstjänsten ska ha en första styrka på plats inom 10 minuter i kommunens tätorter samt påbörja tvåstationsinsats i hela kommunen inom 20 minuter.

Framtid

En större mängd infrastrukturprojekt kommer att genomföras de närmaste åren,

Statistik

TEKNISK VERKSAMHET

Yta, tusen, kvm	Bok 2010	Prog 2011	Budg 2012	Plan 2013	Plan 2014
Klippt gräs	686	690	690	690	700
Buskage	239	245	245	245	250
Asfaltvägar	816	830	830	830	835
Grusvägar	56	70	70	70	75
GC-väg asfalt	76	80	80	80	80
GC-väg grus	11	10	10	11	12
Summa	1 894	1 925	1 925	1 926	1 952

RÄDDNINGSTJÄNST

Antal	Bok 2010	Prog 2011	Budg 2012	Plan 2013	Plan 2014
Brand-utryckningar	44	50	60	60	60
Trafikolyckor	61	40	60	60	60
Sjukvårdslarm	51	40	50	50	50
Övriga insatser	134	120	125	125	125
Tillsyner	64	70	70	70	70

ÖVRIG INFRASTRUKTUR

Turism, näringslivs- och EU-verksamhet samt krisberedskap/säkerhet.

Årets händelser 2012

- Fortsatt genomförande av handlingsprogram för förbättring av den kommunala servicen till näringslivet.
- Fortsatt genomförande av EU's landsbygdsutvecklingsprogram (2007-2013) enligt LEADER-metoden i samarbete med Söderslättskommunerna.
- Genomförande av Falsterbo Bird Show 31 augusti - 2 september i samarbete med ideella föreningar och privata näringslivet.
- Under året kommer en tillämpad (rollspels-) övning att genomföras med kommunens krisledningsorganisation.

Verksamhetens innehåll

Näringslivs- och turismutveckling, turistbyråverksamhet, EU-samordning samt internationella kontakter.

Ansvar för hanteringen av samhällliga krissituationer, övning och kompetensutveckling av kommunens krisledningsorganisation samt frivilliga resursgrupp (FRG). I verksamheten ingår också tillståndsprovning, tillsyn, rådgivning, information och service till allmänheten, övriga nämnder och verksamheter.

Övergripande mål

Vellinge kommun ska vara en attraktiv plats för företag att etablera sig och verka på genom att:

- Erbjuder en effektiv företagservice á la "One stop shop"
- Skapa redskap och initiera processer för ett hållbart, konkurrenskraftigt lokalt näringsliv i Vellinge kommun
- Främja tvärsektorielt samarbete mellan näringslivets olika branscher, offentliga organisationer, utbildningsinstitutioner och idéburna sektorn

Skapa, samordna och genomföra behovsrelaterade utvecklingsprojekt inom ramen för regionala, nationella och europeiska bidragsprogram. Utveckla och samordna Söderslättsamarbetet tillsammans med Skurups, Svedala och Trelleborgs kommuner.

Aktivt arbeta med olika nätverk av aktörer inom kommunens geografiska område, för att uppnå samhälllig robusthet och god förmåga att hantera krissituationer oavsett karaktär.

Kvalitet

Arbetet inom "Lag (2006:544) om kommunens och landstingens åtgärder inför och vid extraordinära åtgärder händelser i fredstid och höjd beredskap" följs årligen upp av MSB (Myndigheten för samhällsskydd och beredskap) i form av bland annat årliga förmågebedömningar.

Framtid

Vidareutveckling av "One stop shop"-service till företagen. Samarbetet med företagsnätverken fördjupas med syfte att ytterligare förbättra det lokala företagsklimatet. Söderslättsamarbetet stimulerar en ökad produktion och konsumtion av lokala tjänster och varor genom marknadsföringsinsatser.

Evenemanget Falsterbo Bird Show vidareutvecklas till att vara startskottet för en förlängd säsong inom naturturism med flyttfågelupplevelser som en unik attraktion.

Fortsatt arbete med risk- och sårbarhetsanalyser, vilka i sin tur genererar krishanteringsplaner alternativt checklistor. En kontinuerlig vidareutveckling och kompetenshöjning av krisledningsorganisationen.

Ekonomi – totalt Infrastruktur

Mkr	Bok 2010	Prog 2011	Budg 2012	Plan 2013	Plan 2014
Driftnetto	78,1	79,0	80,8	82,5	85,0
Kostrn/inv (kr)	2 345	2 353	2 372	2 386	2 410
Investeringar	11,2	39,3	23,3	9,8	8,0

EN KOMMUN MED AKTIV FRITID OCH KULTUR

"Våra barn och ungdomar behöver en aktiv fritid. Goda levnadsvanor grundläggs i tidig ålder. Engagerade föräldrar och aktiva föreningar har här stor betydelse."

Ur "Vision för Vellinge kommun"

"Kulturutbudet ska ge möjlighet till upplevelser som gör barn och ungdomar medvetna om värdet av kvalitet inom litteratur, musik, konst, film och teater."

Ur "Verksamhetsplan fritid och kultur"

Årets händelser 2012

- Konstgräs V Ingelstad
- Gyaprojektet (Förbindelsegång)
- Skanörs bibliotek öppnar efter om- och tillbyggnaden
- Den nya kulturskolan startar sin verksamhet i nya lokaler

Verksamhetens innehåll

Kommunens idrottsanläggningar används flitigt av det ideella föreningslivet. Vanningen är öppet för allmänheten och hemvist för simklubben. Badet har en tydlig friskvårdssatsning med bad, massage, sjukgymnastik och styrketräning. Badenheten på Månstorps ängar erbjuder en ny simbassäng i Vellinges östra delar. Den är öppen för allmänheten men används även till babysim, vattengympa och rehab för äldreården. För ungdomar fungerar fritidsgårdarna som mötesplatser och erbjuder aktiviteter. Under kvällar och nätter finns en aktiv fältgrupp i kommunen.

Kontantbidrag ges till föreningar i form av lokalt aktivitetsstöd och administrations- och instruktörsbidrag. Även andra organisationer som t.ex. Falsterbo Horse Show, Fotevikens Maritima Centrum och Falsterbonäsens Museiförening får bidrag till sina verksamheter.

Folkbiblioteken i kommunen är en viktig mötesplats för alla åldrar och erbjuder besökare ett brett utbud av information, medieförsörjning och aktiviteter.

Musikskolan blir kulturskola och flyttar till nya lokaler. Kulturskolan kommer att erbjuda ett större och bredare utbud av aktiviteter inom kulturområdet. Kulturskolan är öppen för barn och ungdomar och är en frivillig verksamhet som vänder sig till de som går i grund- och gymnasieskola.

Falsterbo Konsthall visar årligen tio utställningar som samordnas av två konstpedagoger. De bedriver även en unik uppsökande verksamhet i förskolan och vård- och omsorgsboenden.

En årlig kulturgaranti finns för 3-, 6-, 9-, 12- och 15-åringar. Ett rikt utbud av kulturaktiviteter för alla åldrar arrangeras under året både av föreningar, entreprenörer och kommunen. För äldre på vård- och omsorgsboenden genomförs särskilda "kultur i vården" aktiviteter.

Kvalitet

För att öka kvaliteten i verksamheten genomfördes en brukarundersökning om fritids- och kulturutbudet för åldern 7–13 år. Resultatet av undersökningen utvärderas och ligger till grund för de verksamhetsförändringar som kommer att göras under år 2012.

Övergripande mål

Kommunens uppgift är att skapa förutsättningar för alla åldrar att få en meningsfull fritid.

Fritid och kultur vill skapa är en "friskvård" i vardagen, där Vellinges unika miljö och de möjligheter denna ger utnyttjas och där initiativet från enskilda och föreningar inom fritid och kultur bidrar till invånarnas välbefinnande. Inte minst för våra äldre, som blir allt fler, är det viktigt med en mångfald för att ytterligare öka livskvaliteten. Fritids- och kulturaktiviteter är nödvändiga för att skapa en helhet, en attraktiv kommun att bosätta sig i. Det är också en förutsättning att kommuninvånarna ska må bra.

Det rika föreningslivet som finns i kommunen är en förutsättning för att verksamheten ska fungera. Våra ideella föreningar står idag för den största delen av verksamheten och så kommer det att vara även i framtiden.

Kommunens roll är att stödja och underlätta föreningarnas verksamhet. Det är emellertid viktigt att kommunen inte tar över ansvaret.

Kommunens utbud ska ge möjlighet till upplevelser, som gör våra ungdomar medvetna om värdet av kvalitet inom litteratur, musik, konst, film och teater.

Äldre åldersgrupper måste också få möjlighet till kulturupplevelser inom den egna kommunens gräns.

Våra bibliotek utgör basen i verksamheten.

Framtid

En ny fritids- och kulturplan bör utarbetas.

Statistik

Antal (tusental)	Bok 2010	Prog 2011	Budg 2012	Plan 2013	Plan 2014
Besökare Vanningen	104	105	106	107	108
Besökare bibliotek	370	370	370	375	375
Bibliotek Utlån	251	250	250	255	255
Bibliotek besök på webben	33	33	33	34	35
Besök på konsthall	15	15	16	17	17
Antal Guidade visningar konsthall	101	85	85	90	90
Antal elever Musikskolan	615	630	670	700	700

Antal besökare på biblioteken förväntas bli högre de kommande åren på grund av nya satsningar på att synliggöra verksamheten och nya samverkansformer som kan generera ny publik.

Antal utlån beräknas öka. Detta beror framförallt på attraktionskraften på de nya folkbiblioteken, samt den nya självbetjäningstekniken RFID. Besök på bibliotekets webb håller en jämn nivå.

Besök och guidande visningar på Falsterbo konsthall ökar beroende på antal aktiviteter som anordnas samt lockande utställningar.

Antal elever på Musikskolan förväntas öka på grund av att utbudet har breddats för fler åldersfördelade grupper. För budget 2012-2013 förväntas antal elever utökas ytterligare på grund av nya verksamhetsinriktningar.

Ekonomi

Mkr	Bok 2010	Prog 2011	Budg 2012	Plan 2013	Plan 2014
Driftnetto	81,1	87,1	91,0	93,6	95,4
Kostn/ inv (kr)	2 435	2 594	2 672	2 707	2 705
Investeringar	16,4	7,6	8,2	0,2	0,2

Satsningar görs i budgeten 2012 inom biblioteksverksamheten med 2 mkr, p g a ombyggnad av Skanörs bibliotek samt ökade lokal- och verksamhetskostnader i samband med att musikskolan blir kulturskola.

Nytt konstgräs i V Ingelstad och kommunalt övertagande av hyresavtalet för Skanörs ridanläggning (de privata stallarna), ökar Fritidsverksamhetens budget 2012 med 1 mkr.

EN KOMMUN MED FOKUS PÅ KUNSKAP OCH VALFRIHET PEDAGOGISK VERKSAMHET

"Vi vet att högklassiga skolor, god vård och omsorg och bra barnomsorg är kärnfrågor för de flesta. Därför ska vi erbjuda det bästa inom dessa områden."

Ur "Vision för Vellinge kommun"

"Det yttersta målet med verksamheten är att ge våra barn och ungdomar grundläggande och bestående kunskaper och färdigheter – en god utbildning."

Ur "Plan för den pedagogiska verksamheten"

Årets händelser 2012

- Nytt betygssystem införs successivt vilket medför omfattande kompetensutveckling för pedagoger.
- Stora kompetensutvecklingsinsatser påbörjas när krav på lärarlegitimation och ändrade behörighetsregler införs.
- Fortsatt arbete med ny skollag, nya läroplaner och kursplaner samt ny gymnasieskola, Gy 2011.
- Förändringar i skollagen medför bland annat förändrade roller mellan stat och kommun där rektorns roll stärks.
- Fortsatt satsning inom Information-Kommunikation-Teknik-området.
- Ny lärarutbildning som påverkar kommunens roll i lärarutbildningen.
- Utökning av samarbete i ett Skåneperspektiv för den pedagogiska verksamheten
- Pengsystem införs för pedagogisk omsorg/ familjedaghem.
- Projektering/byggnation av ny förskola i kommunens norra del kommer att påbörjas då antalet barn i förskoleåldern förväntas öka i samband med att kommundelen får tågförbindelser.

Verksamhetens innehåll

Barnomsorgen omfattar förskola 1–5 år, pedagogisk omsorg/familjedaghem 1–5 år och allmän förskola 3–5 år. I verksamheten ingår även skolbarnsomsorg i form av fritidshem 6-12 år. Kommunen har totalt 25 förskolor varav 19 drivs i fristående regi. Syftet med verksamheten är att erbjuda en pedagogisk verksamhet som stimulerar och uppmuntrar barnets utveckling och lärande.

Kommunen har tolv grundskolor, varav åtta i kommunal regi. Förskoleklass för sexåringar och fritidshem 6–12 år är integrerade i samtliga grundskolor. Alla skolor har en organisation som erbjuder skolgång på samma skola för åldrarna 6–16 år. En integrering som har flera pedagogiska fördelar.

Kommunen har även särskoleverksamhet med grundskola.

Gymnasiestudier kan ske antingen vid kommunens egen gymnasieskola, Sundsgymnasiet, eller andra gymnasieskolor i Skåne, såväl kommunala som fristående. Elever i särskola har möjlighet till gymnasie-

studier i kommunala eller fristående skolor utanför kommunen.

Vuxenutbildning erbjuder studier på såväl grundskole- som gymnasienivå samt möjligheter att delta i kurser i andra kommuner. Inom vuxenutbildningen i Vellinge finns även Svenska för invandrare (Sfi) och Särvox.

Kvalitet

Utbildningsnämnden har beslutat om nya rutiner för uppföljningar inom utbildningsområdet.

Med hjälp av bland annat ett nytt kvalitetssäkringsverktyg kommer det systematiska kvalitetsarbetet att genomföras tillsammans med styrkort och riktade uppföljningar.

Tillsyn av de fristående förskolorna och fritidshemmen inom kommunen genomförs årligen med besök på samtliga verksamheter. Rektorer och förskolechefer för fristående och kommunala verksamheter bjuds in till regelbundna möten för kvalitets- och uppföljningsfrågor samt planering av gemensamma områden på nationell eller kommunal nivå,

Enkätundersökningar genomförs årligen för föräldrar med barn i förskolan i kommunal och fristående regi och elever i grundskolans årskurser 3, 6 och 9.

Kunskapsutvecklingen hos elever i grundskolan och gymnasieskolan redovisas vid olika tillfällen för utbildningsnämnden. Såväl betygsnivåer som meritvärde och andelen elever behöriga till gymnasieskola kan med hjälp av Skolverkets verktyg redovisas och diskuteras.

För att kvalitetssäkra implementeringen av alla nya reformer, finns utsedd personal i såväl förskola som skola.

Övergripande mål

Enligt skollagen är syftet med utbildningen inom skolväsendet att barn och elever ska inhämta och utveckla kunskaper och värden. Den ska främja alla barns och elevers utveckling och lärande samt en livslång lust att lära. Utbildningen ska också förmedla och förankra respekt för de mänskliga rättigheterna och de grundläggande demokratiska värderingar som det svenska samhället vilar på.

I utbildningen ska hänsyn tas till barns och elevers olika behov. Barn och elever ska ges stöd och stimulans så att de utvecklas så långt som möjligt. En strävan ska vara att uppväga skillnader i barns och elevers förutsättningar att tillgodogöra sig utbildningen.

Utbildningen syftar också till att i samarbete med hemmen främja barns och elevers allsidiga personliga utveckling till aktiva, kreativa, kompetenta och ansvarsfulla individer och medborgare.

Förskolans nya läroplan betonar synen på barnens kunskapsutveckling genom att förskolan i högre utsträckning ska ge tidig pedagogisk stimulans för barns språkliga och matematiska utveckling, samt naturvetenskap och teknik, utifrån det enskilda barnets utvecklingsnivå, behov och förutsättningar.

Den pedagogiska planen i Vellinge kommun beskriver tillsammans med de nationella målen hur Vellinge skolor ska arbeta och utvecklas. I Vellinge kommun står valfriheten i fokus och större delen av resursfördelningen sker genom skolpeng/bidrag där resurserna följer barnet/eleven.

Framtid

Den nya skollagen innebär förändrade roller mellan stat och kommun och att rektorerna kommer att få besluta om organisationen inom enheten.

En annan påtaglig förändring är kommunens ökade ansvar att ge alla elever stöd och hjälp att höja sin kunskapsnivå. Detta kan medföra utökade kostnader.

Ny betygsskala i sex steg införs successivt i grundskola och gymnasieskola. Betyg införs också från årskurs 6.

Nya behörighetsregler och kompetenskrav för lärare samt ett införande av en lärarlegitimation. Regler och bestämmelser är ännu inte helt fastställda och därför kan inte konsekvenserna överblickas.

Fortsatt satsning på arbetet med Informations- och Kommunikationsteknik inom pedagogisk verksamhet för att möjliggöra ett modernt pedagogiskt arbetssätt, och för att förmedla kommunikation mellan hem och skola. Projektet "en till en", det vill säga en dator till varje elev, beräknas fortgå genom satsning på grundskolans elever.

Ny förskola beräknas stå klar i Arrie under 2013.

Den politiska ambitionen i kommunen fortsätter att vara att andelen fristående verksamhet inom det pedagogiska området ska öka.

Sandeplanskolans lokalbehov kommer att minska i samband med utbyggnad av Stora Hammars och Ängdala skolor.

Statistik

Prestation, antal	Bok 2010	Prog 2011	Budg 2012	Plan 2013	Plan 2014
Förskola	1 950	2 006	1 981	1 967	1 975
Pedagogisk omsorg/Familjedaghem	50	39	35	35	35
Fritidshem	1 781	1 875	1 920	1 940	1 927
Förskoleklass	453	459	490	454	468
Grundskola	3 973	3 985	4 068	4 140	4 220
Grundskolskola	31	27	28	28	28
Gymnasieskola	1 477	1 473	1 470	1 420	1 370

Gymnasie-särskola	21	19	23	23	23
Vuxen-utbildning	209	254	200	200	200
TOTALT	9945	10137	10215	10207	10246
Egen regi	6 836	6 617	6 347	6 372	6 428
andel i %	69	65	62	62	63
Annan regi	3 109	3 520	3 868	3 835	3 818
andel i %	31	35	38	38	37
Vårdnadsbidrag	9	11	12	12	12

Jämfört med prognos 2011 förväntas antalet barn/elever 2012 öka med totalt 79, inklusive vårdnadsbidrag.

De anslagsfinansierade verksamheterna (pedagogisk omsorg/familjedaghem och vuxenutbildning) förväntas minska med 58 barn/elever.

De prestationsfinansierade verksamheterna (förskola, fritidshem, vårdnadsbidrag, förskoleklass, grundskola, obligatorisk särskola, gymnasieskola och gymnasie-särskola) prognostiseras öka med 137 barn/elever.

Barn/elever i egen kommunal regi minskar med 270, medan barn/elever i annan regi ökar med 349. Ökningen inom annan regi beror till stor del på att V Ingelstad skola, inklusive förskoleklass och fritidshem, övergår i annan regi från 1 juli 2011.

Ekonomi

Mkr	Bok 2010	Prog 2011	Budg 2012	Plan 2013	Plan 2014
Driftnetto	650,6	720,5	773,7	800,1	826,7
Kostn/inv (kr)	19 536	21 457	22 714	23 144	23 442
Investeringar	97,3	127,8	40,5	5,5	5,5

Volymförändringarna mellan budget 2011 och 2012 innebär minskade kostnader med 3,4 mkr. Detta beror framförallt på minskade elever inom gymnasieskolan.

Lokalkostnader för skolor, förskolor och kök ökar 2012 med 18 mkr. St Hammars nya skola står för 15 mkr av denna summa. Det sker även en ökad satsning med 1 mkr i samband med ny gymnasierreform. Däremot så upphör "Läraryftet" fr o m hösten 2011, vilket innebär en lägre nettokostnad 2012 med 3 mkr.

EN KOMMUN MED OMSORG

VÅRD OCH OMSORG

"Vi vet att högklassiga skolor, god vård och omsorg och bra barnomsorg är kärnfrågor för de flesta. Därför ska vi erbjuda det bästa inom dessa områden."

Ur "Vision för Vellinge kommun"

"Utifrån dina behov och val ska det vara tryggt att åldras i Vellinge kommun."

Ur "Äldreomsorgsplan"

Årets händelser 2012

- Planering och projektering påbörjas för en ombyggnad av Kronodalsgården samt ett nytt vård- och omsorgsboende i dess anslutning.
- 3-årigt avtal av drift av Kronodalsgården påbörjas januari 2012.
- 3-årigt avtal om drift av nattpatrull och ev hälso- och sjukvårdsinsatser på natten tecknas.
- Fortsatt arbete att omsätta direktiven i de nationella riktlinjerna för personer med demenssjukdom.
- Skapa förutsättningar för att kunna välja mellan olika dagverksamheter för personer som har en demenssjukdom.
- Fortsätta att utveckla former för att öka medborgarens valfrihet genom valfrihetssystem och ge ökad makt för den enskilde att styra över den hjälp kommunen erbjuder.
- Daglig verksamhet LSS läggs ut i kundval.

Verksamhetens innehåll

Vård- och omsorgsverksamheten består av äldreomsorg, LSS-verksamhet och socialpsykiatri. Inom äldreomsorgen erbjuds hjälpinsatser i det ordinarie hemmet, vård- och omsorgsboende för dem som inte längre kan bo hemma, stöd i form av avlösning på korttidsvård eller i hemmet, dagverksamhet, hemsjukvård och rehabiliteringsinsatser samt hjälpmedel. Kommunen har sex vård- och omsorgsboenden med totalt 213 platser, varav 25 platser i korttidsvård. Ca 800 personer får insatser i hemmet, allt från serviceinsatser och trygghetslarm till omfattande omvårdnad och vård i livets slutskede.

Inom LSS-verksamheten erbjuder kommunen bostad med särskild service för vuxna, daglig verksamhet, korttidsvistelse och korttidsstillsyn för barn, personlig assistans, ledsagare, avlösning med mera. Kommunen har tre LSS-boenden med totalt 18 platser varav en korttidsvård.

Inom socialpsykiatri erbjuds arbete med stöd samt daglig sysselsättning och social rehabilitering för personer med psykisk funktionsnedsättning. Det bedrivs även anhörigstöd samt boendestöd till personer i ordinarie boende. Lillgården är ett vård- och omsorgsboende för personer med psykisk funktionsnedsättning med 16 lägenheter.

Vård- och omsorgsverksamheten bedrivs till stor del på entreprenad. All äldreomsorg, d v s alla insatser i hemmet samt alla vård- och omsorgsboenden, drivs i extern regi. Inom LSS-verksamheten drivs alla bo-

städer med särskild service för vuxna, så kallade gruppboendestäder på entreprenad. Övrig LSS-verksamhet drivs i egen regi. Kvaliteten på verksamheten ska vara lika god oavsett driftsform.

Kundval finns idag inom hemtjänst och delegerad hemsjukvård och inom LSS-insatserna ledsagning, avlösning och personlig assistans.

Förbättrad tillgänglighet för funktionshindrade i nybebyggelse och offentliga miljöer sker bl a genom snabb bostadsanpassning enligt enskilda behovsbedömningar.

Kommunen ansvarar också för att transporter för personer med funktionshinder, d v s färdtjänst, erbjuds kommuninvånarna.

Kvalitet

Ledningssystem samt rutiner för kvalitetsuppföljning finns antagna för äldre- och handikappomsorgen. En heltäckande brukarundersökning inom äldreomsorgen genomförs årligen av SCB. Under året kommer avtals- och verksamhetsuppföljningar att göras i all verksamhet som drivs både i egen och extern regi. Mot bakgrund av de nya nationella riktlinjerna för vård och omsorg om personer med demenssjukdom som antogs under 2010 kommer fördjupade uppföljningar att göras inom demensomsorgen.

Övergripande mål

Vård och omsorgsverksamheten i Vellinge kommun ska i första hand komplettera och stödja den enskilde och på så sätt underlätta den omsorg som ges inom familjen och av närstående. Utbudet av tjänster ska vara varierat och vara flexibla utifrån den enskildes behov. Kommunen ska uppmuntra ideella föreningar och organisationer att engagera sig för äldre och handikappade. Ambitionen är att all service ska finnas inom kommunens gränser. Servicehusen ska vara öppna för alla och utgöra sociala mötesplatser över generationsgränserna.

Vård och omsorg ska genom kompetent personal och ett professionellt bemötande tillhandahålla service, omvårdnad och hälso- och sjukvård. Insatserna ska med hänsyn till integritet och självbestämmande skapa trygghet för den enskilde och anhöriga.

Genom handläggning och rådgivning ska möjliggöras snabb bostadsanpassning enligt enskilda behovsbedömningar samt förbättrad tillgänglighet för funktionshindrade i nybebyggelse och offentliga miljöer.

Framtid

Nationellt perspektiv

En ökad nationell styrning av kvaliteten inom äldreomsorgen och även handikappomsorg är under utveckling. Detta gäller allt ifrån en ökning av tillsynsbesök, metodutveckling, nationell IT-strategi, framtagande av värdighetsgarantier, rekommendationer kring

bemanning och personalens kompetens, nationella modeller för en enhetlig biståndsbedömning, nationella kvalitetsjämförelser och kvalitetsregister, tillstånd för företag som arbetar med personlig assistans m m. Slutsatsen är att det krävs allt större resurser av kommunerna att kunna hantera de nationella kraven.

En stor utmaning för äldreomsorgen är att möta den allt större andelen personer med demens och ge dem en värdig och trygg omsorg. Särskilt betonas vikten av personcentrerad omsorg, dagverksamhet, småskaliga boendeformer, ett teambaserat arbetssätt samt behov av kompetensutvecklingsinsatser. En successiv anpassning av verksamheten utifrån de nationella rekommendationerna kommer att behöva göras kommande år.

Både kunder, anhöriga och intresseorganisationer kommer i framtiden att ställa allt högre krav på service, information och makt att kunna påverka både vem som utför service och bestämma över den hjälp man får.

Förmodligen kommer valfrihetssystem (LOV) att bli tvingande för kommunerna att införa inom framförallt äldreomsorgen.

Lokalt perspektiv

Vellinge har infört kundval inom hemtjänst och delegerad hemsjukvård samt inom LSS-insatserna daglig verksamhet, ledsagarservice, avlösarservice och personlig assistans. Möjlighet att kunna välja vård- och omsorgsboende finns också. Möjlighet att välja mellan olika dagverksamheter för personer med demenssjukdom ska finnas.

Parallellt med färdigställandet av nya Stora Hammars skola, pågår planering för en utbyggnad på markområdet nuvarande St Hammars skola i form av både trygghetslägenheter, bostäder anpassade till LSS målgrupper och vård- och omsorgsboende. Samtidigt behövs en modernisering av det befintliga boendet Kronodalsgården. Det är i Höllviken samt Skanör/Falsterbo som vi ser den största ökningen av antalet 80 år och äldre under kommande tioårsperiod. Totalt beräknas en ökning med 400 personer, varav 300 i Höllviken och 100 i Skanör/Falsterbo

Statistik

Prestation, antal	Bok 2010	Prog 2011	Budg 2012	Plan 2013	Plan 2014
Antal vårdtagare i ordinärt boende	765	781	825	875	925
Antal byggstenstimmar inom hemtjänst	171077	173000	182000	191000	200000
Beläggningsgrad inom korttidsvård (%)	70	78	100	100	100
Antal platser i vård och omsorgsboende inkl korttidsvård	190	214	214	214	214
Antal köpta dygn i vård-	3 252	3 285	2 920	2 920	2 920

och omsorgsboende utanför kommunen					
Antal personer i dagverksamhet SoL	20	25	27	27	27
Antal utförda timmar inom ledsagarservice LSS	9 312	9 012	13 248	13 248	13 248
Antal utförda timmar inom avlösarservice LSS	2 458	1 728	3 192	3 192	3 192
Antal dygn i korttidsvistelse LSS		1 850	2 000	2 000	2 000
Antal dagar i korttidsstillsyn LSS		2 000	2 400	2 400	2 400
Antal personer i daglig verksamhet LSS	50	47	51	51	51
Antal platser i gruppboenden LSS inkl korttidsvård	18	18	18	18	18
Vård- och omsorgsboende i annan regi (%)	100	100	100	100	100
Hemtjänst i annan regi (%)	100	100	100	100	100
Ansökningar bostadsanpassningsbidrag	158	190	190	190	175
Socialpsykiatri					
Antal vårdtagare i särskilt boende	15	16	16	16	16
Antal vårdtagare i ordinärt boende	12	16	15	15	15
Antal vårdtagare i daglig verksamhet enl SoL	38	35	38	38	38

Antalet vårdtagare som har hemtjänstinsatser beräknas öka med ca 50 per år. Volymökningen för antalet byggstenstimmar inom hemtjänsten för åren 2012-2014 har beräknats till 5 % per år.

Andel köpta dygn i vård- och omsorgsboenden i annan kommun beräknas uppgå till 2 920 dygn vilket innebär att 8 vårdtagare får sin vård och omsorg i annan kommun.

Ekonomi

Mkr	Bok 2010	Prog 2011	Budg 2012	Plan 2013	Plan 2014
Driftnetto	239,2	294,0	309,4	321,4	333,8
Kostn/inv (kr)	7 183	8 755	9 083	9 297	9 465
Investeringar	4,3	6,7	0,0	0,0	0,0

Volymökningen av byggstenstimmar ökar kostnaderna jämfört med budget 2011 med 2,7 mkr.

För 2012 har budgeten utökats med 2 mkr, som generell resursförstärkning inom verksamheten.

EN KOMMUN MED BARNENS BEHOV I CENTRUM INDIVID- OCH FAMILJE- OMSORG

"Vi får heller aldrig glömma att vi alla är individer, vi alla är olika. Vad som är bäst för en, är bara näst bäst för en annan. Det finns inga standardlösningar som passar alla."

Ur "Vision för Vellinge kommun"

Årets händelser 2012

- Fortsatt stort behov av försörjningsstöd
- Ökat ansvarstagandet för mottagning av ensamkommande flyktingbarn
- Sektorsövergripande drogförebyggande projekt
- Fortsatt högt vårdbehov för vuxna med tung missbruks-/beroendeproblematik

Verksamhetens innehåll

Individ- och familjeomsorgen (IFO) handlägger ärenden enligt sociallagstiftningen och förmedlar socialt stöd, vård och behandling till barn och vuxna.

Försörjningsstöd, hushållsekonomisk rådgivning samt tillsyn och handläggning av ärenden enligt Alkohollagen, Tobakslagen och Lagen om handel med vissa receptfria läkemedel ingår i arbetsuppgifterna.

Inom IFO handläggs även ärenden om mottagning av ensamkommande flyktingbarn. Kommunen har tecknat avtal om mottagande av fem till åtta ensamkommande flyktingbarn.

Kvalitet

IFO har under ett par år drivit ett projekt som syftar till att fullt ut införa BBIC (Barnets Behov I Centrum) som utredningssystem för att utveckla och kvalitetssäkra barnavårdsutredningar och uppföljning av insatser. BBIC systemet syftar även till att göra barnen och deras familjer mer delaktiga i utredningar och insatser. 2010 godkändes ansökan om ordinarie BBIC-licens av Socialstyrelsen, vilket är ett kvitto på att kvalitetsutvecklingen inom barnavårdsutredningarna tagit ett stort kliv framåt. Arbetet går nu vidare med att försöka bibehålla den höga kvalitetsnivå som behövs för att kunna behålla licensen.

Under 2011 kommer en effektutvärdering av den strukturerade öppenvården för barn och ungdom under perioden 2008-2010 att göras. Utvärderingen är en uppföljning till ett antal liknande utvärderingar som sträcker sig tio år tillbaka i tiden och kommer att vara en viktig del i kommande metodutveckling.

Av de totalt 88 hushåll som någon gång under 2008 erhöll försörjningsstöd, var 59 ej aktuella under 2010. Detta ger en måluppfyllelse på 67 %. En historiskt sett låg siffra, men ändå ett mått på att de flesta av försörjningsstödstagarna, trots förändringarna i socialförsäringen och en svår arbetsmarknad, är möjliga att hjälpa till att bli självförsörjande. Motsvarande kvalitetsmätning kommer att genomföras årligen i samband med bokslut. Under 2011-2012 kommer metodutveck-

ling att genomföras för att försöka korta de ökande hjälptiderna inom försörjningsstödet.

Socialstyrelsen genomförde 2010 tillsyn enligt 13 kap 1 § SoL av dokumentation och handläggning av utredningar av vuxna med missbruksproblem. De krav som socialstyrelsen ställde på handläggningen uppfylldes endast delvis. Utvecklingsarbete påbörjat 2011 för att höja kvalitetsnivån på myndighetsutövningen kommer att följas upp under 2012. Framförallt handlar det om att säkerställa rättsäkerheten för den enskilde.

Övergripande mål

Övergripande mål enligt Vellinge kommuns plan för individ- och familjeomsorg:

Målet med det förebyggande arbetet ska vara att erbjuda kommunens invånare en god social miljö som minimerar uppkomsten av sociala problem. Det förebyggande arbetet ska ges hög prioritet och bedrivas i samverkan med kommunens invånare, föreningar och myndigheter. Särskild vikt ska läggas vid att förebygga missbruk av droger. Det är viktigt att genom information påverka barns och ungdomars attityder till alla sorters droger.

Målet med det individuellt inriktade arbetet är att stärka den enskildes resurser och möjligheter att ta ansvar för sitt eget liv. Den enskildes ansvar för sig själv och sin familj ska betonas. Arbetet bygger på frivillighet och öppenhet.

Framtid

Behovet av sociala insatser inom alla områden bedöms fortsätta att öka. Samtidigt kommer kvalitetskraven från lagstiftare och tillsynsmyndighet att höjas. Den nya organisationen med en specialisering av myndighetsutövningen och förstärkningen av socialsekreterarresursen ger goda förutsättningar för ett framgångsrikt arbete.

Kvalitetssäkring genom BBIC och metodutveckling genom införande av evidensbaserade bedömningsinstrument ligger i framtiden.

Behovet av bostäder för hemlösa bedöms att öka samtidigt som utbudet av billiga bostäder är litet. Bostadsförsörjningen för den här gruppen ser ut att även framöver vara otillräcklig.

Nytt avtal har tecknats om mottagande av ytterligare fem till åtta ensamkommande flyktingbarn. Förändringar i regelverket för att hantera den stora inströmningen av ensamkommande barn kommer förmodligen innebära att Vellinges ansvarstagande kommer att öka.

Droganvändning bland ungdomar är ett ständigt återkommande problem. Det krävs sektorsövergripande

åtgärder för att påverka ungdomars drogvanor. Projekt för att motverka droganvändning planeras för ett förbättrat resultat i drogvaneundersökningen 2014.

Statistik

Prestation	Bok 2010	Prog 2011	Budg 2012	Plan 2013	Plan 2014
Försörjningsstöd Antal hushåll	111	113	113	113	113
<i>Barn- och ungdomsvård</i>					
HVB, dagar	1 075	860	860	860	860
Familjehem, dagar	5 991	7 047	7 047	7 047	7 047
Strukturerad öppenvård, dagar	7 782	8 622	8 622	8 622	8 622
<i>Vuxenvård</i>					
HVB, dagar	2 896	2 305	2 305	2 305	2 305
Öppenvård, dagar	1 149	902	902	902	902

Antal hushåll med försörjningsstöd verkar ha stabiliserat sig på nuvarande höga nivå. Förändringarna i socialförsäkringssystemet och hemlösheten inverkar negativt, medan arbetsmarknaden ser ut att gå i en positiv riktning.

Antalet Hem för vård och boende (HVB) dagar för barn och ungdom är fortsatt högt och beräknas vara så även framöver. Mottagandet av ensamkommande flyktingbarn påverkar antalet familjehemsdagar. Den nedåtgående trenden inom öppenvården för barn och ungdom verkar nu ha vänt, och antalet öppenvårdsdagar beräknas öka.

Inom vuxenvården håller tendensen med tyngre problematik i sig. Antalet HVB dagar ökar och antalet öppenvårdsdagar minskar.

Ekonomi

Mkr	Bok 2010	Prog 2011	Budg 2012	Plan 2013	Plan 2014
Driftnetto	58,3	39,5	37,6	38,8	40,1
Kostn/inv (kr)	1 751	1 176	1 104	1 122	1 137
Investeringar	0,0	0,0	0,0	0,0	0,0

Budgeten för försörjningsstödet och utökat antal ferieprikplatser förstärks 2012 med sammanlagt 2 mkr.

EN EFFEKTIV KOMMUN

GEMENSAM VERKSAMHET

"Viktigt för den enskildes frihet är en låg skatt. Att var och en får behålla mer av sin lön borde vara en självklarhet. Med en kostnadseffektiv verksamhet blir detta möjligt."

Ur "Vision för Vellinge kommun"

KOMMUNÖVERGRIPANDE VERKSAMHET

Årets händelser 2012

- Arbetet fortsätter med att skapa elektroniska tjänster med medborgaren i fokus.
- Fortsatt arbete med att skapa gemensamma arbetsprocesser i den nya förvaltningsorganisation från 2011.
- Försäkringsupphandling ska genomföras för vissa delar av kommunens försäkringskydd.

Verksamhetens innehåll

I den kommungemensamma verksamheten ingår bl a kommundirektör och ledningsstab. Här hanteras övergripande frågor om tillväxt, utveckling, kvalitet, intern kontroll och upphandling, samt strategiska frågor inom ekonomi, personaladministration, IT och information/kommunikation. Även viss löpande verksamhet, exempelvis Vellinge Direkt (det direkta informationsarbetet mot kommuninvånarna), ekonomi-, IT- och personaladministration styrs till vissa delar härifrån. Arbetsuppgifterna fullgörs dock till stora delar via externa tjänsteköp.

Även avdelningarna Service och stöd, Individuell medborgarservice, Gemensam medborgarservice, Tillväxt och samhällsbyggnad och Individuell myndighetsutövning är en del av den kommungemensamma verksamheten. Dessa avdelningar arbetar med stöd och service till (och finansieras av) Kommunstyrelsen och övriga nämnder. Interna produktionsfrågor hanteras dock inom Produktionsavdelningen.

Driften av Kommunhuset och kommunens riskhantering och säkerhetsfrågor ingår också i den kommungemensamma verksamheten.

Kvalitet

Vellinge kommun genomför med 2–3 års mellanrum en "Medborgarundersökning" med hjälp av Statistiska centralbyrån (SCB). Undersökningen riktar sig till ca 1 000 kommuninvånare. Under hösten 2010 deltog Vellinge kommun för tredje gången (tidigare hösten 2005 och hösten 2007) i undersökningen.

Medborgarundersökningen består av tre delar med var sitt helhetsbetyg:

- Nöjd-Region-Index (NRI) – mäter kommunen som en plats att leva och bo på.
- Nöjd-Medborgar-Index (NMI) – mäter uppfattningen om kommunens verksamheter.
- Nöjd-Inflytande-Index (NII) – mäter kommuninvånarnas inflytande på kommunala beslut och verksamheter

Resultatet (som redovisas som betygsindex mellan 0 och 100) blev för 2010 års undersökning något sämre än vid tidigare års undersökningar. Jämfört med andra deltagande kommuner, så är dock Vellinges resultat högre än rikssnittet för de totalt 64 kommuner som deltog i årets undersökning. Kommunens Nöjd-Region-Index på 72 var 10 punkter över rikssnittet, Nöjd-Medborgar-Index på 60 var 3 punkter över rikssnittet och Nöjd-Inflytande-Index på 44 var 2 punkter över rikssnittet.

Undersökningsresultatet, vilket bl a ligger till grund för mål i styrkortet 2012, ska analyseras under 2011.

Övergripande målsättning

Upprätthålla en hög servicenivå i det interna stödet till kommuninvånare, kommunfullmäktige, kommunstyrelse, nämnder och förvaltning.

Arbeta aktivt med olika nätverk av aktörer inom kommunens geografiska område, för att tillsammans medverka till en trygg och säker kommun med låg brottslighet, inte minst vad gäller skadegörelse.

Framtid

Det är viktigt att fortsätta arbetet med att ge allmänheten möjlighet att via internet kommunicera med kommunen och att arbeta med kommunikationsstrategi och grafisk profil. Detta för att synliggöra den kommunala verksamheten och verka för en högre grad av service och inflytande för medborgarna.

Fortsatt arbete med risk- och sårbarhetsanalyser, samverkan med Brottsförebyggande rådet, Uppsikt Vellinge och kommunens lokala krishanteringsråd bestående av externa aktörer från kommunens geografiska områden.

Att anpassa den nya förvaltningsorganisationen till nya krav och behov från kommuninvånarna och skapa nya arbetsprocesser är en ständigt pågående process.

Verksamheten FASTIGHET

Årets händelser 2012

- Nyproduktion av St Hammar skola slutförs.
- Kommunstyrelsen har beslutat att ansluta byggnader på Näset till gas. Arbetet med detta pågår 2011-2013.
- Förändring av organisation och arbetssätt för BR fastigheter.
- Införande av facility management
- Intensifiera arbetet med att minska antalet synpunkter och felanmälningar

Verksamhetens innehåll

Förvalta kommunens bebyggda verksamhetsfastigheter och driva om-, till- och nybyggnadsprojekt.

Övergripande målsättning

Balansräkningsenhet Fastighet ska tillhandahålla ändamålsenliga lokaler med god underhållsstandard, bra service och låga hyror till kommunens verksamheter. Stort fokus har satts på att minska energiförbrukningen.

Framtid

Slutföra arbetet med att minska energiförbrukningen.

Statistik

Prestation	Bok 2010	Prog 2011	Budg 2012	Plan 2013	Plan 2014
Yta, tusen kvm	154	155	160	160	160
Intäkter, kr/kvm	1 026	1 038	1 129	1 141	1 148
Kostnader, kr/kvm	947	957	1 016	1 031	1 030

Ekonomi – totalt Gemensam verksamhet

Mkr	Bok 2010	Prog 2011	Budg 2012	Plan 2013	Plan 2014
Driftnetto	112,4	59,6	54,9	57,6	58,1
Kostn/inv (kr)	3 375	1 775	1 612	1 666	1 647
Investeringar	3,4	20,0	4,0	4,0	4,0

En ren kommun med mycket vatten

AFFÄRSVERKSAMHET

"Viktigt för den enskildes frihet är en låg skatt. Att var och en får behålla mer av sin lön borde vara en självklarhet. Med en kostnadseffektiv verksamhet blir detta möjligt."

Ur "Vision för Vellinge kommun"

VATTEN OCH AVLOPP

Årets händelser 2012

- Förstärkning av avlopp mellan Skanör och Höllviken påbörjas.
- Ny avlopps försörjning från Räng Sand till Kungstorp byggs ut
- Förstärkning av spillvatten Månstorp-Vellinge; både ledningsarbete och bortkoppling av enskilda fastigheter.
- Förstärkning av dagvatten i Falsterbo.

Verksamhetens innehåll

Huvuduppgiften är att förse kommunens vattenabonnenter med dricksvatten av god kvalitet och att avbörda avloppsvatten från avloppsabonnenterna på ett miljövänligt och kostnadseffektivt sätt. Därutöver ska den kommunala anläggningen inom verksamhetsområdet förvaltas på ett sätt som långsiktigt ger låga vatten- och avloppstaxor.

Kvalitet

Verksamheten rapporterar löpande avvikelser till Nämnden för gemensam medborgarservice. Rapporterade avvikelser består av otjänlighet, vattenläckor, avloppstopp och källaröversvämningar.

Övergripande mål

Målsättningen är att drift och skötsel av vatten- och avloppsanläggningarna ska ske genom privata entreprenörer på ett sätt som ger hög säkerhet och kvalitet samt god kostnadseffektivitet. Verksamheten ska vara självfinansierad.

Framtid

Den stora utmaningen ligger i att uppdatera kapaciteten på befintligt överföringsnät för VA-ledningar. Befintliga ledningsstrukturer är anpassade för dagens behov och inte för kommande utbyggnader. Även inom icke utbyggnadsområden kan det behövas kapacitetsförstärkningar.

Statistik

Prestation	Bok 2010	Prog 2011	Budg 2012	Plan 2013	Plan 2014
Vatten					
Milj kbm	2,8	2,9	2,9	3,0	3,0
Vattenledning km	407	407	409	412	414
Avlopp					
Milj kbm	2,2	2,2	2,2	2,3	2,3
Avloppsledning km	521	524	527	530	533

Högsta va-dygnsförbrukningen någonsin uppmättes den 11 juli 2010 med 14 726 kbm/dygn.

AVFALL

Årets händelser 2012

- Avfallsverksamheten överläts eventuellt i sin helhet på tjänstekoncession till Sysav AB
- Ny entreprenad för insamling av avfall och slam börjar 1 april 2012

Verksamhetens innehåll

Huvuduppgiften är att ta hand om kommunens hushålls-, trädgårds- och grovavfall. Detta görs med hjälp av entreprenören RenoNorden AB. Insamling av källsorteringsmaterial utförs i Förpacknings- och tidningsinsamlings regi.

Kvalitet

Kvaliteten i verksamheten mäts med hjälp av SKL:s (Sveriges Kommuner och Landsting) undersökning "Kritik på Teknik". I undersökningen 2011 (omfattade 90 kommuner) var Vellinge återigen en av de kommuner som hade de mest nöjda kommuninvånarna.

Övergripande mål

Kommunens avfallshantering ska utföras kostnadseffektivt med en hög servicenivå. Verksamheten ska vara självfinansierad.

Framtid

Eventuellt övertar Sysav hela ansvaret för avfallshanteringen och kommunens ansvar blir då att besluta om vad Sysav ska göra samt bestämma taxa för dessa tjänster.

Statistik

Prestation, ton	Bok 2010	Prog 2011	Budg 2012	Plan 2013	Plan 2014
Hushållsavfall	10 440	10 500	10 600	10 700	10 800
Trädgårdsavfall	672	1 000	1 000	1 000	1 000
Grovavfall	50	50	50	50	50
Papper	2 500	2 500	2 550	2 550	2 550
Glas	800	800	800	800	800
Matavfall	50	200	200	200	200
El-avfall	50	50	50	50	50

Ekonomi – totalt Affärsverksamhet

Mkr	Bok 2010	Prog 2011	Budg 2012	Plan 2013	Plan 2014
Driftnetto	-2,4	0	0	0	0
Kostn/inv (kr)	-72	0	0	0	0
Investeringar	9,7	12,4	17,3	17,0	2,0

En kommun med effektiva bolag

KOMMUNALA BOLAG

Vellinge Koncern AB

Kommunen äger via sitt helägda dotterbolag Vellinge Koncern AB 100 procent av aktierna i Vellinge Exploaterings AB (VEXAB) och Vellingebostäder AB.

Nyckeltal

	Bokslut 2010	Prognos 2011
Omsättning, mkr	0	0
Resultat efter finansiella poster, mkr	-6,6	-6,4
Balansomslutning, mkr	152,8	152,8
Soliditet, %	5	5

Vellingebostäder AB

Årets händelser 2012

- Detaljplan på kvarteret Svalan i Vellinge har vunnit laga kraft. På denna planeras ca 12 -14 hyresrätter att uppföras.
- I Skanör kommer ca 400 bostäder att uppföras på Skanörs vångar med början 2011. Vellingebostäder har tilldelats ett område med 32 hyreslägenheter med planerad byggstart under 2011.
- Ett stort underhållsbehov är identifierat för Tran- och Vipgrändområdet i Vellinge. En speciell utredning pågår och ett åtgärdsprogram är under framtagande.

Verksamhetens innehåll

Vellingebostäder AB är ett allmännyttigt bostadsföretag. Bolaget uppför, äger och förvaltar bostadsfastigheter samt uppför småhus och lägenheter till försäljning. Dessutom administrerar bolaget Vellinge kommuns tomt- och villakö samt förvaltar Vellinge kommuns och Vellinge Exploaterings AB:s bebyggda fastigheter.

Framtid

Detaljplaner är under framtagande för kvarteret Skolan i Vellinge, Fädriften i Falsterbo och Skanörs Centrum. Detta möjliggör komplettering av bostadsbeståndet inom snar framtid.

Planering pågår för området runt stationshuset i V Ingelstad med anledning av utbyggnaden av Trelleborgsbanan.

Nyckeltal

	Bokslut 2010	Prognos 2011
Omsättning, mkr	63,8	65,7
Resultat efter finansiella poster, mkr	0,1	0,7
Balansomslutning, mkr	213,0	208,0
Eget kapital, mkr	31,8	
Soliditet, %	15	15
Uthyrningsgrad, %	99	99
Antal anställda	14	13

Vellinge Exploaterings AB

Årets händelser 2012

- Om- och tillbyggnad av Biblioteket i Skanör projekteras och kommer att påbörjas under 2011.

Verksamhetens innehåll

Bolaget förvaltar, exploaterar och försäljer mark och byggnader för vårdboende, lokal- och industriändamål inom Vellinge kommun.

Framtid

Utredning om förnyelse av centrumanläggningarna i Vellinge och Skanör pågår.

Nyckeltal

	Bokslut 2010	Prognos 2011
Omsättning, mkr	51,9	62,0
Resultat efter finansiella poster, mkr	2,1	9,2
Balansomslutning, mkr	406,8	399,1
Eget kapital, mkr	44,0	
Soliditet, %	14	11
Uthyrningsgrad, %	99	99

EKONOMISK ANALYS

Inledning

För år 2012 budgeteras ett resultat på 0,8 mkr medan resultaten för planåren 2013 och 2014 är negativa med 17,9 mkr respektive 15,4 mkr.

Ett av kommunens övergripande mål är att tillhöra de fem kommuner i Skåne som har lägst primärkommunal utdebitering och de tio i riket med lägst total utdebitering till region och kommun. Utdebiteringen är oförändrad, 18,50 kr/skattekrona, under planperioden.

Budget och plan bygger på SKL:s senaste skatteintäktsprognos (cirkulär 11:24). Skatteintäktsprognosen har beräknats med utgångspunkt ifrån att skatteunderlaget i Vellinge utvecklas i samma takt som i riket totalt sett (se sidan 12, avsnittet "Skatteunderlagsutveckling").

I budget och plan ingår beslutade verksamhetsförändringar på totalt 28,5 mkr. Kostnadseffektiviseringar på 8 mkr ingår i budget 2012 med effekt även för 2013 och 2014. Personal- och entreprenadkostnader har räknats upp med 3 procent respektive år 2012-2014. Övriga kostnader och intäkter har räknats upp med 2 procent respektive år 2012-2014.

Investeringsnivån för planperioden 2012-14 uppgår till totalt 165 mkr. De största investeringsprojekten under planperioden är ombyggnad Sandeplanskolan 2012 med 15 mkr, nya förskolor i Månstorp med 12 mkr (total investering 20 mkr) och i Arrie med 8 mkr (total investering 20 mkr).

I det följande lämnas kommentarer till budget 2012 och plan 2013-14. Beträffande siffrorna i resultat-, balans-, kassaflödes-, drift- och investeringsbudget och plan för åren 2012-14 hänvisas till avsnittet "Budgeten i siffror".

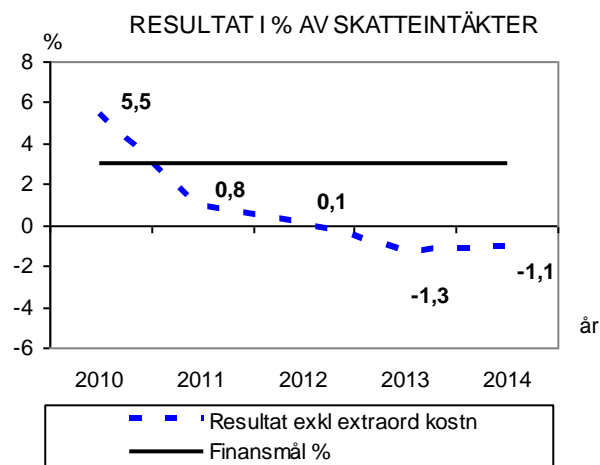
Resultatbudget

Resultatet i budget 2012 uppgår till 0,8 mkr vilket är en försämring i förhållande till prognos 2011 med 10 mkr. Att resultatet försämras beror huvudsakligen på att verksamhetens nettokostnader ökar mer än skatteintäkterna. En annan orsak till försämringen är ökade räntekostnader på lån och ökade kostnader för avskrivningar på tillsammans 8 mkr för investeringar 2012.

Resultatbudgeten sammanfattas enligt följande:

mkr	Bokslut 2010	Prognos 2011	Budget 2012
Verksamhetens netto-kostnader	-1 211,1	-1 289,0	-1 346,2
varav avskrivningar	-54,7	-57,0	-62,2
Skatteintäkter, netto	1 280,1	1 307,8	1 341,5
Överfört konjunktur-stöd från 2010			17,0
Finansiella intäkter	14,1	17,6	17,6
Finansiella kostnader	-13,1	-25,8	-29,1
Resultat före extraor-dinära poster	70,0	10,6	0,8
Extraordinära kostna-der	-70,0		
Årets resultat	0,0	10,6	0,8

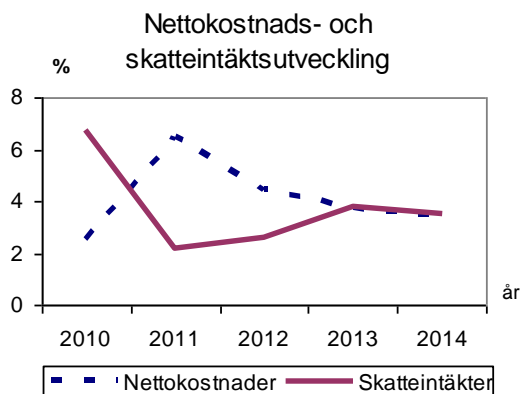
Ett finansiellt mål i det kommunövergripande styrkortet är att "Resultatet ska uppgå till minst 3 procent av skatteintäkterna netto, sett över tiden (5 år)". I prognos för 2011 understiger det samlade resultatet för åren 2007-2011 målsättningen med 40 mkr. Det ackumulerade resultatet 2007-2011 bedöms inte kunna täcka resultatet för 2012, så att målet om ett resultat på 3 procent av skatteintäkterna netto, sett över tiden bedöms inte kunna uppnås för detta år.



I syfte att uppnå en bättre balans mellan intäkter och kostnader finns i budget 2012 ett ospecificerat effektivitetskrav på 8 mkr. Det uppdrages åt nämnder och förvaltning att efter givna direktiv ta fram konkreta förslag på kostnadseffektiviseringar på 8 mkr år 2012.

Kostnads- och intäktsutveckling

En viktig förutsättning för att leva upp till Kommunallagens krav om en god ekonomisk hushållning, är att det finns balans mellan löpande intäkter och kostnader.



Ett finansiellt mål är att "Nettokostnaderna för verksamheten får procentuellt sett över tiden (5 år) maximalt öka lika mycket som skatteintäkterna netto".

Av diagrammet framgår att nettokostnaderna under perioden 2010-2014 ökar mer än skatteintäkterna. Nettokostnaderna ökar med 22,2 procent och skatteintäkterna netto med 20,2 procent med oförändrad utdebitering. Målet beräknas därför inte att uppnås för hela perioden, trots att det uppnås för tre av åren (2010, 2013 och 2014). Att obalansen är stor 2011 och 2012 beror på att nettokostnaderna ökar mer än skatteintäkterna dessa båda år samt att skatteintäkterna är lägre 2011 än 2010 p g a att tillfälliga konjunkturstöd ingick i resultatet 2010 med 32 mkr.

I budget/plan ingår verksamhetsförändringar med 28 mkr 2012, ytterligare 5 mkr 2013 och 2 mkr 2014.

År 2012 ökar nettokostnaderna med 4,4 procent och skatteintäkterna med 2,6 procent jämfört med prognos 2011.

Verksamhetens nettokostnader och finansnetto beräknas ta i anspråk 99,2 procent av skatteintäkterna 2011, 101,2 procent 2012 och 101,3 procent 2013 och 101,1 procent 2014.

Med ovannämnda i beaktande, uppdrages åt Kommunstyrelsen och samtliga nämnder att

- fortlopande se över och pröva nuvarande arbetsätt i syfte att effektivisera verksamheten
- i delårsrapport i augusti och årsbokslut rapportera vidtagna åtgärder.

Driftbudget

Driftbudgeten fördelar sig på de olika verksamheterna enligt följande:

Mkr Verksamhet	Bokslut 2010	Prognos 2011	Budget 2012
Politisk verksamhet	-15,2	-27,3	-29,6
Infrastruktur	-77,3	-79,4	-81,1
Fritid och kultur	-81,1	-87,0	-91,0
Pedagogisk	-650,6	-720,5	-773,7
Vård och omsorg	-239,2	-294,0	-309,4
Individ- och familjeomsorg	-53,7	-34,6	-31,6
Särskilt riktade insatser	-4,6	-4,9	-6,0
Gemensam verksamhet	-114,4	-72,1	-73,1
Åtgärdsplan 2012			8,0
<i>Summa skattefinansierad verksamhet</i>	<i>-1 236,0</i>	<i>-1 319,8</i>	<i>-1 387,6</i>
BR-enheter	3,5	12,8	18,4
Pensioner	-26,8	-32,0	-30,0
Sänkta arbetsgivaravgifter	4,7		
Intern ränta	43,5	50,0	53,0
Verksamhetens nettokostnader	-1 211,1	-1 289,0	-1 346,2

Verksamhetens nettokostnader ökar mellan prognos 2011 och budget 2012 med 57,2 mkr. Den skattefinansierade verksamhetens nettokostnader (inklusive åtgärdsplan 8 mkr) ökar med 67,8 mkr eller 5,1 procent, BR-enheternas budgeterade resultat är 5,6 mkr högre än prognos 2011.

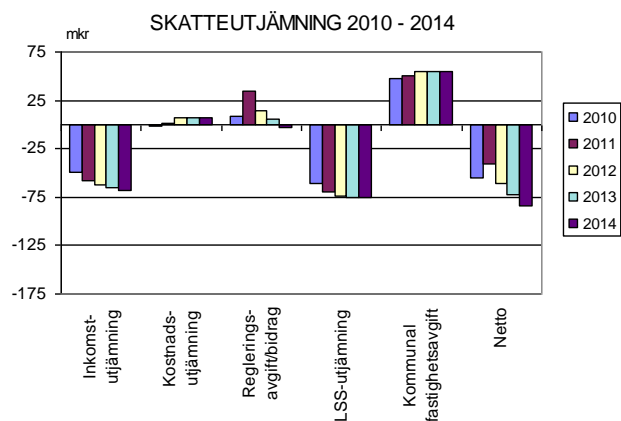
Större förändringar för olika verksamheter mellan budget 2011 och budget 2012, förutom pris- och löneförändringar på totalt 38,6 mkr, sammanfattas under rubriken "Ekonomi" under respektive verksamhet i avsnittet "Medborgarservice".

Skatter och utjämningsystem

De totala skatteintäkterna (eget skatteunderlag och skatteutjämningsystem) ökar under perioden 2010-2014 med 242 mkr (från 1 199 mkr till 1 441 mkr) eller 20,2 procent.

Under 2012 ökar skatteintäkterna med 33,7 mkr (från 1 307,8 mkr till 1 341,5 mkr) eller 2,6 procent jämfört med prognos för 2011.

Av diagrammet nedan framgår hur utjämningsystemet utvecklades under perioden 2010–2014.



De totala nettoavgifterna till skatteutjämningsystemet ökar under perioden 2010-2014 med 29 mkr från 55 till 84 mkr.

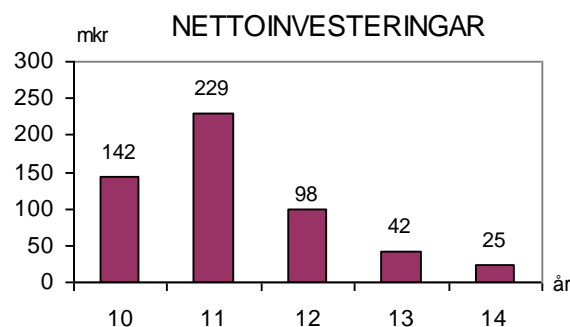
Avgifterna till Inkomstutjämnningen, LSS-utjämnningen och Regleringsposten ökar med 19 mkr, 14 mkr respektive 12 mkr. Tidigare har också betalats avgifter till Kostnadsutjämnningen. Dessa förändras under perioden från avgift 1 mkr till bidrag med 7 mkr vilket innebär att åldersstrukturen i Vellinge nu ligger ungefär på den genomsnittliga i riket.

År 2008 ersattes den statliga fastighetsskatten med en kommunal fastighetsavgift. Den årliga intäktsförändringen tillförs respektive kommun. Intäkterna från Fastighetsavgiften beräknas öka med 7 mkr under perioden. År 2012 görs en fastighetstaxering för småhus. Taxeringsvärdena bestäms då av prisnivån år 2010.

Skattesatsen för Vellinge kommun är oförändrat 18,50 kr/skattekrona 2012. Utdebiteringen har varit oförändrad sedan 2006. Den totala kommunala skattesatsen (inkl regionen men exklusive kyrkan) uppgår 2011 till 28,89 kr/skattekrona. Vellinge har 2011 den lägsta totala kommunalskatten i riket.

Investeringsbudget

Investeringarna uppgår i budget till 98 mkr och för perioden 2012 – 2014 till 165 mkr varav 45 procent (75 mkr) finansieras med nya lån.



Större investeringsobjekt 2012 (över 2 mkr) är:

Investeringsprojekt	Mkr
Sandeplanskolan ombyggnad	15,0
Ny förskola Månstorp	12,0
Ny förskola Arrie	8,0
Förstärkning spillvatten Höllviken (Räng Kungstorp)	5,0
Ombyggnad kök och förskolor	4,5
Ny brandbil Vellinge	4,0
Nyckelhålsparken Höllviken	4,0
Konstgräs V Ingelstad	4,0
IT-investeringar	4,0
VA-försörjning landsbygd	3,5
Medfinansiering GC-väg Gessie villastad – Gessie by	3,0
Förstärkning spillvatten	2,8
Gyhallen	2,5
Invallning Skanör-Falsterbo	2,0
Medfinansiering Kämpingevägen – Skegrievägen	2,0

Likviditet

Likvida medel beräknas vid årsskiftet 12/13 uppgå till 5 mkr en minskning med 36 mkr jämfört med prognos föregående år.

Likviditetsminskningen förklaras av finansieringsbudgeten. Kassaflödet tillförs medel från den löpande verksamheten med 46 mkr. Investeringsverksamheten belastar kassaflödet med 98 mkr. Finansieringsverksamheten tillför kassaflödet netto 16 mkr varav de största posterna är ökad långfristig upplåning med 75 mkr och att Vellinge under 2012 enligt finansieringsavtal för projekt Kapacitetsförstärkning Trelleborgsbanan kommer att betala 33 mkr i medfinansiering 2012 vilka belastar kassaflödet. Sammantaget förklarar detta likviditetsförsämringen med 36 mkr.

Kommunen och dess bolags löpande betalningar hanteras via gemensamt koncernkonto. Ränta på koncernkontot budgeteras med 1,2 mkr.

Skuldsättning

För perioden 2010–2014 beräknas den totala skuldsättningsgraden, den del av tillgångarna som har finansierats med främmande kapital, öka med 3,2 procent från 41,9 procent till 45,1 procent. Den totala skuldsättningsgraden 2012 ökar med 0,9 procent.

Långfristiga skulder beräknas från 2010 till 2014 öka med 212 mkr från 367 mkr till 579 mkr. Låneskulden ökar från 11 026 kr/invånare till 16 424 kr/invånare.

Den externa lånefinansieringsgraden d v s den del av nettoinvesteringarna som täcks av extern upplåning uppgår under perioden till 64 procent. Nettoinvesteringarna uppgår till 536 mkr och nyupplåningen till 342 mkr.

Nya lån beräknas under planperioden tas upp med 75 mkr för att finansiera investeringar 2012. Härutöver ska under perioden 2012-2015 lån tas upp med 125,5 mkr till förskottering av den statliga finansieringen av Trelleborgsbanan för att tidigarelägga projektstarten till 2011. Dessa lån ska dock fordringsföras Trafikverket.

Kommunens mål är att "Lån ska ej tas upp för att täcka löpande driftkostnader".

Genomsnittsräntan 2011 på befintliga lån beräknas uppgå till ca 3,5 procent. Räntor på lån ökar med 18 mkr från 2010 till 2014 varav 5,8 mkr avser förskottering av Trelleborgsbanan.

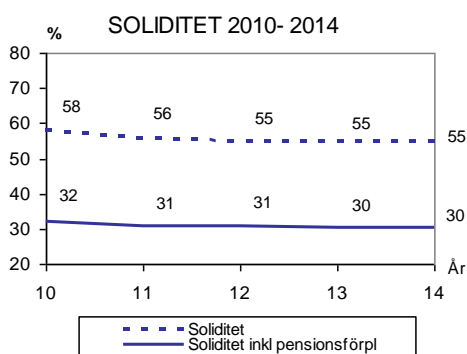
Genom en jämn spridning av lånen över tiden och mellan fast respektive rörlig ränta kan kostnads-effekterna av kommande räntehöjningar begränsas.

Finansieringsrisken, d v s att kommunen inte kan tillgodose sitt kapitalbehov för investeringar är liten.

Soliditet

Soliditeten visar betalningsförmågan på lång sikt och hur stor del av de totala tillgångarna som finansieras med egna medel. Ju högre soliditeten är desto starkare är kommunens ekonomi.

Ett finansiellt mål är att "Soliditeten 2012 ska uppgå till minst 55 procent" i enlighet med fastställd budget. Med full skuldföring av pensionsförpliktelser är den 31 procent.



Soliditeten minskar från 58 procent 2010 till 55 procent 2014 och med full skuldföring av pensionsförpliktelser från 32 till 30 procent.

Pensionsåtagande/medelsförvaltning

Det totala pensionsåtagandet beräknas 2012 uppgå till 549 mkr, varav 35 mkr redovisas som skuld i balansräkningen. Det totala pensionsåtagandet beräknas minska till 534 mkr 2014.

Pensionsmedelsförvaltningens marknadsvärde vid årsskiftet 2012/13 beräknas uppgå till ca 467 mkr och täcker till ca 85 procent kommunens totala pensionsåtagande 2012 (i bokslut 2010 79 procent). Vid utbetalningstoppen, som beräknas infalla år 2021, beräknas åtagandet täckas helt. Avkastning på pensionsmedelskapitalet är budgeterad med 16 mkr.

Borgensåtagande

Kommunen var vid årsskiftet 2010/2011 i borgen för 580 mkr. Huvuddelen, 86 procent av åtagandet, avsåg kommunens egna bolag Vellinge Koncern AB, Vellingebostäder AB och Vellinge Exploaterings AB.

Någon större risk avseende borgensåtagandena till bolagen föreligger för närvarande inte, eftersom de har en god finansiell ställning och utveckling.

Kommunen har under 2011 inte beslutat om ny borgen.

Känslighetsanalys

I tabellen nedan redovisas hur olika förändringar under 2012 kan påverka kommunens finansiella situation (mkr)

	Kostnad/ Intäkt
Händelseförändring	2012
Löner, entreprenader med 1 procent	12,5
Finansiella intäkter med 1 procent	4,9
Räntekostnader med 1 procent	5,9
Bruttokostnader med 1 procent	15,3
Utdebitering med 1 kr	72,3

Sammanfattning utifrån finansiell analys

Vellinge kommuns finansiella ställning och utveckling kan beskrivas och sammanfattas i fyra aspekter Resultat - Kapacitet - Risk - Kontroll.

RESULTAT

- **Årets resultat.** Enligt finansiellt mål ska årets resultat uppgå till minst 3 procent av skatteintäkterna netto sett över tiden (5 år). Detta mål uppnås inte för perioden.
- **Nettokostnadsandelen.** Trots höga resultat 2009 och 2010, uppnås ej det finansiella målet att "Nettokostnaderna för verksamheten får procentuellt sett över tiden (5 år) maximalt öka lika mycket som skatteintäkterna (netto) för perioden 2010-2014.

KAPACITET

- **Soliditeten** minskar från 58 procent 2010 till 55 procent 2014. Med full skuldföring av kommunens pensionsåtagande minskar den från 32 procent till 30 procent.
- **Skuldsättningsgraden**, som är spegelbilden av soliditeten, ökar under perioden från 42 procent till 45 procent.
- **Kommunalskatten** är lägst både i länet och riket.

RISK

- **Extern lånefinansieringsgrad.** Nettoinvesteringarna för perioden 2010-2014 beräknas uppgå till 536 mkr och nyupplåningen till 342 mkr. Extern lånefinansieringsgrad blir 64 procent.
- **Totala pensionsåtagandet** täcks till cirka 85 procent av pensionsmedelskapitalet.
- **Borgensåtagandet** avser till största delen kommunens egna bolag.

KONTROLL

- **Budgetföljsamheten** är stor.
- **Prognossäkerheten** är hög.

PERSONAL

Personalstruktur

I den kommunala organisationen fanns 2010-12-31 totalt 1 364 anställda, varav 1 108 tillsvidareanställda (81 %) och 256 (19 %) visstidsanställda.

Antalet anställda har under perioden 2006-2010 minskat med 480 personer eller 26 %. Kommunens målsättning att "Öka andelen verksamhet utförd av annan huvudman" innebär, att antalet anställda i den kommunala organisationen under perioden 2012 – 2014 beräknas att fortsätta minska.

Personalkostnader

Kommunens totala personalkostnader (inklusive pensionskostnader) uppgick 2010 till 524 mkr.

Till kommunens anställda och förtroendevalda utbetalades 360 mkr (69 %) i löner och ersättningar. Lagstadgade arbetsgivaravgifter och premier till kollektivavtalsreglerade försäkringar utgjorde 112 mkr (21 %) och pensionskostnaderna 52 mkr (10 %).

Sjukfrånvaro

Den totala sjukfrånvaron har under perioden 2006–2010 halverats från 8,1 procent till 4,1 procent. Långtidssjukfrånvarons andel av den totala sjukfrånvaron har minskat från 73,1 procent till 40,1 procent. Att minska sjukfrånvaron har under flera år varit ett kommunövergripande mål. Verksamheterna har aktivt arbetat med analyser, handlingsplaner och rehabiliteringsåtgärder för att få ned framförallt långtidssjukfrånvaron.

I nedanstående tabell redovisas sjukfrånvaron 2010 i form av sju nyckeltal i enlighet med gällande lagstiftning.

1/ Total sjukfrånvaro	4,09 %
2/ Andel långtidssjukfrånvaro (≥ 60 dagar)	40,13 %
3/ Sjukfrånvaro för kvinnor	4,46 %
4/ Sjukfrånvaro för män	2,91 %
5/ Sjukfrånvaro för 29 år eller yngre	3,69 %
6/ Sjukfrånvaro 30-49 år	3,20 %
7/ Sjukfrånvaro 50 år eller äldre	5,27 %

Kommunen har som mål i det kommunövergripande styrkortet 2012 att den totala sjukfrånvaron ska minska (2012 ska den totala sjukfrånvaron inte överstiga 4 %. Inom enskild förvaltning och produktionsenhet ska sjukfrånvaron inte överstiga 7 %).

Följande två delmål finns också

- Den totala korttidsfrånvaron (1 – 14 dagar) ska minska.
- Andelen långtidssjukskrivna (60 dagar eller mer) som återgår i arbete inom kommunen ska öka.

Personalomsättning

Personalomsättningen bland de tillsvidareanställda uppgick 2010 till 4,9 procent (6,5 procent 2009).

Personalomsättningen kommer förmodligen att öka i framtiden. Dels på grund av det ökande antalet pensionsavgångar, men framför allt kommer personalomsättningen att vara betydligt högre hos den personal vi kommer att rekrytera för att ersätta pensionsavgångarna. Detta eftersom generellt sett nyanställda och yngre har en förhållandevis hög personalomsättning.

Pensionsavgångar

Antalet anställda som uppnår 65 års ålder de närmaste åren uppgår till cirka 30 per år. Pensionsavgångarna bedöms därför att bli relativt begränsade. Antalet kan dock komma att variera under åren beroende på om fler anställda nyttjar rätten att avgå med pension före 65 år. Detta innebär att de tar ut sin pension temporärt, d v s hela den intjänade pensionsrätten utbetalas under begränsad tid, fram till 65 år. De yrkesgrupper, där de största pensionsavgångarna kommer att ske under de närmaste tio åren, är förskollärare och lärare.

Rekryteringsläget

Det har under några år varit relativt lätt att rekrytera personal. Svårigheter har funnits främst vid rekrytering av vikarier samt för förskollärare och fritidspedagoger. Allt tyder dock på att denna förbättring endast är av tillfällig natur och att rekryteringssvårigheterna kommer att öka kraftigt under de kommande åren.

Obalansen på arbetsmarknaden kommer att bli allt mer påtaglig, med ett förhållandevis stort antal arbetslösa samtidigt som det kommer att finnas en stor brist på arbetskraft. Bland annat med den utbildningsbakgrund Vellinge kommun har behov av. Till detta medverkar att i princip samtliga kommuner och landsting befinner sig i samma situation, med hög medelålder bland de anställda, stora avgångar och stort nyrekryteringsbehov. Stora insatser måste under de kommande åren genomföras. Dels för att göra arbete inom den kommunala sektorn attraktivt så att ungdomar söker sig till adekvata utbildningar, dels för att göra Vellinge kommun till den mest attraktiva arbetsgivaren i regionen.

Budgeten i siffror

RESULTATBUDGET/PLAN 2012 - 2014

mkr	Not	Bokslut 2009	Bokslut 2010	Prognos 2011	Budget 2012	Plan 2013	Plan 2014
				*)			
Verksamhetens intäkter		248,1	245,3	247,2	244,7	250,9	257,2
Verksamhetens kostnader		-1 356,6	-1 401,7	-1 479,2	-1 528,7	-1 584,3	-1 637,5
Avskrivningar		-72,5	-54,7	-57,0	-62,2	-63,0	-62,8
Verksamhetens nettokostnader		-1 181,0	-1 211,1	-1 289,0	-1 346,2	-1 396,4	-1 443,1
Skatteintäkter	1)	1 301,9	1 302,5	1 348,7	1 402,3	1 464,0	1 525,5
Generella statsbidrag och utjämning		-102,5	-22,4	-40,9	-60,8	-72,0	-84,2
Överfört konjunkturstöd från 2010					17,0		
Finansiella intäkter		20,8	13,7	17,6	17,6	17,6	17,6
Återföring finansiella anläggningstillgångar		45,9	0,4				
Finansiella kostnader		-15,8	-13,1	-25,8	-29,1	-31,1	-31,1
Resultat före extraordinära poster		69,3	70,0	10,6	0,8	-17,9	-15,4
Extraordinära kostnader			-70,0				
Årets resultat		69,3	0,0	10,6	0,8	-17,9	-15,4
Resultatet i % av skatteintäkter netto		5,8	5,5	0,8	0,1	-1,3	-1,1
Finansmål %		3,0	3,0	3,0	3,0	3,0	3,0

*) Tertialuppföljning 30/4

1) Utdebitering 18:50 kr/skr 2012 - 2014

Specifikation:

Eget skatteunderlag	1337,1	1286,5	1320,9	1402,3	1464,0	1525,5
Nationell skatteutjämning (se nedan)	-93,6	-42,1	-23,2	-42,0	-52,7	-64,5
Nationellt LSS-utjämningsssystem (se nedan)	-57,3	-60,7	-68,8	-74,2	-74,7	-75,1
Kommunal fastighetsavgift	48,4	48,1	51,1	55,4	55,4	55,4
Delsumma	1234,6	1231,7	1280,0	1341,5	1392,0	1441,2
Konjunkturstöd 2010		32,4				
Slutavräkning 2008	4,5					
Slutavräkning 2009	-39,8	0,8				
Slutavräkning 2010		15,2	4,8			
Slutavräkning 2011			23,0			
Skatteintäkter, netto	1199,4	1280,1	1307,8	1341,5	1392,0	1441,2
Överfört konjunkturstöd från 2010				17,0		
Utdebitering	18,50	18,50	18,50	18,50	18,50	18,50
Effekt av skattehöjning 1 kr	72,3	69,5	71,4	72,3	75,4	78,6
Nationell skatteutjämning motsvarar i utdebitering (inkl kom fast avg)	0,63	-0,09	-0,39	-0,19	-0,04	0,12
LSS-utjämnings motsvarar i utdebitering	0,79	0,87	0,96	1,03	0,99	0,96

KASSAFLÖDESBUDGET/PLAN 2012 - 2014

mkr	Bokslut 2009	Bokslut 2010	Prognos 2011	Budget 2012	Plan 2013	Plan 2014
			*)			
Den löpande verksamheten						
Verksamhetens intäkter	247,6	244,9	247,2	244,7	250,9	257,2
Verksamhetens kostnader	-1 356,6	-1 401,6	-1 479,2	-1 528,7	-1 584,3	-1 637,5
Verksamhetens nettokostnader	-1 109,0	-1 156,7	-1 232,0	-1 284,0	-1 333,4	-1 380,3
Skatteintäkter och utjämning	1 199,4	1 280,1	1 307,8	1 358,5	1 392,0	1 441,2
Finansiella intäkter	20,8	13,7	17,6	17,6	17,6	17,6
Finansiella kostnader	-15,8	-13,1	-25,8	-29,1	-31,1	-31,1
Verksamhetsnetto	95,4	124,0	67,6	63,0	45,1	47,4
Förändring av kortfristiga fordringar	1,8	-175,0	67,0	-17,0	0,0	0,0
Förändring av kortfristiga skulder	37,8	3,0	-39,0	0,0	0,0	0,0
Kassaflöde från den löpande verksamheten	135,0	-48,0	95,6	46,0	45,1	47,4
Investeringsverksamheten						
Nettoinvesteringar	-141,8	-142,3	-229,1	-98,3	-41,5	-24,7
Försäljning av anläggningstillgångar	2,5	1,2	0,0	0,0	0,0	0,0
Kassaflöde från investeringsverksamheten	-139,3	-141,1	-229,1	-98,3	-41,5	-24,7
Finansieringsverksamheten						
<i>Utlåning</i>						
Långfristiga fordringar, pensions- medelsförvaltning	6,4	10,4	-16,0	-16,0	-16,0	-16,0
<i>Upplåning</i>						
Långfristig upplåning	50,0	100,0	167,0	75,0	0,0	0,0
Förändring, avsättning för pensioner	-21,9	0,0	-2,1	-2,9	-2,5	-2,3
Förändring, avsättning för VA-anläggningsavgifter	5,2	4,6	1,0	1,0	1,0	1,0
Förändring, avsättning investeringar		1,0				
Förändring, avsättning medfinansiering			-37,0	-33,0		
Amortering	-5,0	-7,5	-7,5	-7,5	-7,5	-7,5
Kassaflöde från finansieringsverksamheten	34,7	108,5	105,4	16,6	-25,0	-24,8
FÖRÄNDRING AV LIKVIDA MEDEL	30,4	-80,6	-28,1	-35,7	-21,4	-2,1

BALANSBUDGET/PLAN 2012 - 2014

mkr	Bokslut 2009	Bokslut 2010	Prognos 2011	Budget 2012	Plan 2013	Plan 2014
			*)			
TILLGÅNGAR						
Anläggningstillgångar						
Materiella anläggningstillgångar	1 075,8	1 165,6	1 337,7	1 373,8	1 352,3	1 314,2
Finansiella anläggningstillgångar	440,6	430,2	446,2	462,2	478,2	494,2
Omsättningstillgångar						
Kortfristiga fordringar	135,5	310,4	243,4	260,4	260,4	260,4
Likvida medel/kortfristiga placeringar	149,1	68,5	40,4	4,7	-16,7	-18,8
SUMMA TILLGÅNGAR	1 801,0	1 974,7	2 067,7	2 101,1	2 074,2	2 050,0
EGET KAPITAL, AVSÄTTNINGAR OCH SKULDER						
Eget kapital	1 146,6	1 146,6	1 157,2	1 158,0	1 140,1	1 124,7
varav årets resultat	69,3	0,0	10,6	0,8	-17,9	-15,4
varav överfört till avsättning	-21,6					
Avsättning för pensioner	38,9	39,9	37,8	34,9	32,4	30,1
VA-anläggningsavgifter	33,8	37,1	38,1	39,1	40,1	41,1
Investeringsbidrag		3,9	3,9	3,9	3,9	3,9
Avsättning medfinansiering		70,0	33,0	0,0	0,0	0,0
Långfristiga skulder	274,7	367,2	526,7	594,2	586,7	579,2
Kortfristiga skulder	307,0	310,0	271,0	271,0	271,0	271,0
SUMMA EGET KAPITAL, AVSÄTTNINGAR OCH SKULDER	1 801,0	1 974,7	2 067,7	2 101,1	2 074,2	2 050,0
Ansvarsförbindelser						
Pensionsförpliktelser	534,6	512,2	518,9	514,3	510,2	503,4
Borgensåtaganden	590,1	580,3	580,3	580,3	580,3	580,3
Soliditet %	64	58	56	55	55	55

DRIFTBUDGET/PLAN 2012 - 2014

mkr	Prognos 2011	Budget 2012	Plan 2013	Plan 2014
	*)		**)	**)
KOMMUNFULLMÄKTIGE, REVISION, KOMMUNSTYRELSE M FL				
Politisk verksamhet	-21,5	-23,7	-24,2	-24,8
Infrastruktur, skydd mm	-10,4	-9,0	-9,3	-9,6
Fritid och kultur	-1,0	-0,8	-0,9	-0,9
Gemensam verksamhet	-72,1	-73,1	-75,3	-76,9
Produktion	7,5			
SUMMA	-97,5	-106,6	-109,7	-112,2
MILJÖ- OCH BYGGNADSNÄMND				
Politisk verksamhet	-1,3	-1,4	-1,4	-1,4
Infrastruktur, skydd mm	-3,9	-4,1	-4,7	-5,0
Vård och omsorg	-3,4	-2,5	-2,6	-2,6
SUMMA	-8,6	-8,0	-8,7	-9,0
NÄMND FÖR GEMENSAM MEDBORGARSERVICE				
Politisk verksamhet	-0,5	-0,5	-0,5	-0,5
Infrastruktur, skydd mm	-65,1	-67,9	-68,7	-70,6
Fritid och kultur	-85,3	-90,2	-92,7	-94,5
Vård och omsorg	-6,2	-6,8	-7,1	-7,3
SUMMA	-157,1	-165,4	-169,0	-172,9
UTBILDNINGSNÄMND				
Politisk verksamhet	-2,2	-2,1	-2,2	-2,2
Pedagogisk verksamhet	-727,8	-773,7	-800,1	-826,7
SUMMA	-730,0	-775,8	-802,3	-828,9
OMSORGSNÄMND				
Politisk verksamhet	-1,8	-2,0	-2,1	-2,1
Vård och omsorg	-284,6	-300,1	-311,7	-323,9
Individ- och familjeomsorg	-34,6	-31,6	-32,5	-33,5
Särskilt riktade insatser	-5,6	-6,0	-6,3	-6,6
SUMMA	-326,6	-339,7	-352,6	-366,1
Åtgärdsplan 2012 enligt uppdrag nr 11		8,0	8,0	8,0
SUMMA SKATTEFINANSIERAD VERKSAMHET	-1 319,8	-1 387,6	-1 434,2	-1 481,1
BALANSRÄKNINGSENHETER				
Mark och Exploatering	0,3	0,2	0,2	0,2
Fastighet	12,5	18,2	17,7	18,8
Vatten och avlopp	0,0	0,0	0,0	0,0
Avfall	0,0	0,0	0,0	0,0
SUMMA BR-ENHETER	12,8	18,4	17,9	19,0
PENSIONER	-32,0	-30,0	-33,0	-34,0
INTERN RÄNTA	50,0	53,0	53,0	53,0
VERKSAMHETENS NETTOKOSTNADER	-1 289,0	-1 346,2	-1 396,3	-1 443,1
Varav interna poster	785,4	803,7	805,9	806,9

*) Tertialuppföljning 30/4

***) I löpande priser

INVESTERINGSBUDGET/PLAN 2012 - 2014

NÄMND/VERKSAMHET/PROJEKT mkr	Totalutg/ink	2012	2013	2014
KOMMUNSTYRELSE				
<i>Politisk verksamhet</i>				
Medel till förfogande (KS)		5,0	5,0	5,0
<i>Infrastruktur</i>				
Markförvärv		1,0	1,0	1,0
<i>Fritid och kultur</i>				
Gyahallen		2,5		
Kulturskolan, inventarier		1,5		
<i>Pedagogisk verksamhet</i>				
Ombyggnad kök förskolor		4,5	4,5	4,5
Utemiljön skolor/förskolor		1,0	1,0	1,0
Sandeplanskolan, ombyggnad		15,0		
Ny förskola Arrie	20,0	8,0		
Ny förskola Månstorp	20,0	12,0		
<i>Gemensam verksamhet</i>				
IT-investeringar		4,0	4,0	4,0
SUMMA KOMMUNSTYRELSE		54,5	15,5	15,5
MILJÖ- OCH BYGGNADSNÄMND				
<i>Infrastruktur</i>				
Totalstation Mätning Beräkning Kartframställning (MBK)		0,3		
Bil MBK			0,3	
SUMMA MILJÖ- OCH BYGGNADSNÄMND		0,3	0,3	0,0
NÄMND FÖR GEMENSAM MEDBORGARSERVICE				
<i>Infrastruktur</i>				
Invallning Sk/Fbo		2,0	2,0	2,0
Belysning		2,0	2,0	2,0
Triangeln			1,5	
Ny brandbil Vellinge		4,0		
Nyckelhålsparcken Höllviken		4,0		
Medel till förfogande (Gemensam medborgarservice)		3,0	3,0	3,0
<i>Fritid och kultur</i>				
Konstgräs V Ingelstad		4,0		
Konstinköp		0,2	0,2	0,2
<i>Affärsverksamhet</i>				
Överföringsledning Höllviken-Skanör/Falsterbo			5,0	
Ombyggnad pumpstationer		1,0	0,5	
Dagvatten V Ingelstad		1,5	0,2	
Förstärkning spillvatten		2,8	2,8	
VA-försörjning landsbygd		3,5		
Tätning av spillvattenledningar (Kronodal m m)		1,5	1,5	
Förstärkning spillvatten Höllviken (Räng Kungstorp)		5,0	5,0	
Medel till förfogande (VA)		2,0	2,0	2,0

INVESTERINGSBUDGET/PLAN 2012 - 2014

NÄMND/VERKSAMHET/PROJEKT mkr	Totalutg/ink	2012	2013	2014
<i>Avtal med trafikverket</i>				
Medfinansiering GC-väg Gessie villastad - Gessie by		3,0		
Medfinansiering Kämpingevägen - Skegrievägen		2,0		
SUMMA		41,5	25,7	9,2
 <i>Exploatering (kommunal finansiering)</i>				
Sjögatan		1,0		
Olsgårdsgatan		1,0		
SUMMA		2,0	0,0	0,0
 <i>Övriga önskemål 2012-2014</i>				
Q8-rondell	1,5			
GC-väg Ö Höllviken- Lilla Räng	1,8			
Cykelstråk Östergatan Vellinge	1,0			
Gästis parken	2,0			
Ny infart från E6 norr till centrum	10,0			
Södervångsgatan	2,0			
Konsekvenser av Översiktsplan				
Skanörs Centrum				
Kronodalsgården				
Räddningsstation Skanör/Höllviken byggnation				
SUMMA NÄMNDEN FÖR GEMENSAM MEDBORGARSERVICE		43,5	25,7	9,2
TOTALA NETTOINVESTERINGAR		98,3	41,5	24,7

ORDFÖRKLARINGAR

Anläggningslån

Lån som upptas för att finansiera investeringar.

Anläggningstillgångar

Tillgångar avsedda att innehas längre tid än ett år.

Avgiftsfinansieringsgrad

Avgifter i procent av verksamhetens bruttokostnader.

Avskrivning

Planmässig värdenedsättning av anläggningstillgångar.

Balansbudget

Visar vilka tillgångar, skulder och eget kapital kommunen har för budgetåret och planåren. Man kan också säga att den visar hur kapitalet använts (tillgångar) och hur det har skaffats fram (skulder och eget kapital).

Balanskrav

Enligt Kommunallagen skall budgeten i normalfallet upprättas så att intäkterna exklusive realisationsvinster överstiger kostnaderna. Vid synnerliga skäl kan budget i obalans upprättas. Större omstruktureringskostnader och stark finansiell ställning nämns i lagens förarbeten som exempel på synnerliga skäl. Om kostnaderna för visst räkenskapsår överstiger intäkterna skall det negativa resultatet regleras och det redovisade egna kapitalet enligt balansräkningen återställas under de närmaste tre åren.

Bokslut

Avslutande av samtliga konton i bokföringen.

Delårsrapport

Redovisning/bokslut upprättas per 31 augusti för verksamheten från räkenskapsårets början.

Driftbudget

Visar nettokostnaderna för kommunens verksamheter och balansräkningsenheter för budgetåret och planåren.

Eget kapital

Skillnaden mellan kommunens tillgångar och skulder.

Extraordinära poster

Poster som ligger utanför den normala verksamheten, är av väsentlig storlek och ej årligt återkommande.

Kassaflödesbudget

Visar hur kommunen får in pengar och hur de avser att användas under budgetåret och planåren. Här behandlas ut- och inbetalningar, till skillnad från resultatbudgeten som innehåller kostnader och intäkter. Skillnaden mellan tillförda och använda medel ger förändringen av likvida medel.

Finansnetto

Skillnaden mellan finansiella intäkter och finansiella kostnader.

Inkomst

En extern ekonomisk händelse som ökar kommunens finansiella resurser.

Intern ränta

Kalkylmässigt beräknad kostnad för värdet av det kapital som utnyttjas inom en viss verksamhet.

Intäkt

En inkomst som är periodiserad.

Investeringsbudget

Visar kommunens investeringsutgifter för budgetåret och planåren. Investeringar kan göras i fastigheter, anläggningar inventarier.

Kapitalkostnad

De interna kostnader i form av avskrivning och intern ränta som påförs de förvaltningar som nyttjar anläggningstillgångar i sin verksamhet.

Kortfristiga skulder

Skulder som förfaller inom ett år från bokslutsdagen.

Kostnad

En utgift som är periodiserad.

Likviditet

Visar betalningsberedskapen på kort sikt.

Långfristiga skulder

Skulder som förfaller mer än ett år efter bokslutsdagen.

Nettokostnad

Skillnaden mellan kostnader och intäkter.

Omsättningstillgångar

Tillgångar avsedda att innehas kortare tid än ett år.

Personalomkostnad

Omkostnader för personal (arbetsgivaravgifter, kompletteringspension och löneskatt).

Resultatbudget

Visar det finansiella resultat för budgetåret och planåren samt hur resultatet har uppkommit.

Utgift

En extern ekonomisk händelse som minskar kommunens finansiella resurser.

UPPDRAG – KOMMUNÖVERGRIPANDE STYRKORT 2012 **NR 1**

Perspektiv	Vellingeiten
Framgångsfaktor	Frihet
Mått	Konkurrensutsättande – andel i % av kommunens verksamhet utförd av annan huvudman än kommunen. Mäts i kostnad i % av kommunens totala bruttokostnad
Mål	Öka andelen verksamhet utförd av annan huvudman
Åtgärder	Av kommunens totala bruttokostnader 2010 användes 41,2 % till verksamhet som utfördes av annan huvudman än kommunen. Motsvarande siffra 2009 var 38,0 %. Med målet, att öka andelen verksamhet utförd av annan huvudman än kommunen, uppdrages åt samtliga nämnder att 2012 arbeta efter denna målsättning.
Nämnd	Samtliga nämnder
Chefstjänsteman	Samtliga avdelningschefer

Perspektiv	Vellingeiten
Framgångsfaktor	Frihet
Mått	Näringslivsservice – Svenskt Näringslivs kommunranking
Mål	Tillhöra de 10 bästa kommunerna i Sverige
Åtgärder	<p>Vellinge kom på andra plats i den mätning som Svenskt Näringsliv genomförde 2010.</p> <p>En handlingsplan är framtagen för hur den kommunala servicen till näringslivet i kommunen ska förbättras. Arbetet med att genomföra handlingsplanen ska fortsätta under 2012.</p>
Nämnd	Kommunstyrelsen
Chefstjänsteman	Avdelningschefen för Service och stöd

Perspektiv	Vellingeiten
Framgångsfaktor	Frihet
Mått	Nöjd-Inflytande-Index (SCB) – åtgärder
Mål	Genomföra planerade åtgärder och uppnå ett förbättrat Nöjd-Inflytande-index vid nästa Medborgarundersökning 2012.
Åtgärder	<p>Hösten 2010 genomfördes med hjälp av SCB, en tredje Medborgarundersökning i Vellinge kommun. Ca 1 000 slumpmässigt utvalda personer fick svara på ett antal frågor om hur de upplevde Vellinge kommuns service m m. Ett av de tre index som presenteras i undersökningen är ett Nöjd-Inflytande-Index (NII), vilket mäter medborgarnas åsikter om deras möjligheter till inflytande i kommunen. Detta med utgångspunkt från faktorerna ”Information”, ”Kontakt”, ”Förtroende” och ”Påverkan”. Vellinge fick i undersökningen ett NII-värde på 44 (51 vid undersökningen 2007), vilket är 2 punkter högre än riksgenomsnittet för de kommuner som deltog i undersökningen.</p> <p>Områden som enligt SCB förväntas ha stor påverkan på helhetsbetyget NII och därmed bör prioriteras är framförallt faktorerna ”Påverkan” och ”Förtroende”.</p> <p>Under 2011 ska resultatet från Medborgarundersökningen 2010 analyseras. Med utgångspunkt från gjord analys ska sedan förbättringsåtgärder planeras och genomföras. Nämnderna anmodas, att under 2012 fortsätta detta arbete med målet att uppnå ett förbättrat Nöjd-Inflytande-Index i 2012 års Medborgarundersökning.</p>
Nämnd	Samtliga nämnder
Chefstjänsteman	Ledningsstaben, samtliga avdelningschefer

Perspektiv	Vellingeiten
Framgångsfaktor	God boende- och livsmiljö
Mått	Årlig befolkningsökning – procentuell ökning
Mål	En positiv befolkningsökning på 1 % per år sett över tiden (5 år) exklusive exploatering av Skanörs Vångar
Åtgärder	Målet är satt för att över tiden för att främja en jämn tillväxt i kommunen och därmed undvika s k tröskeleffekter. Det är viktigt att planarbetet är anpassat till detta mål. Det uppdrages därför åt Kommunstyrelsen att tillse att det finns framtagna och beslutade planer för kommunens utbyggnad, vilka överensstämmer med målet om ett positiv befolkningsökning på maximalt 1 % sett över tiden (5 år) exklusive exploatering av Skanörs Vångar.
Nämnd	Kommunstyrelsen
Chefstjänsteman	Avdelningschefen för Tillväxt och samhällsbyggnad

Perspektiv	Vellingeiten
Framgångsfaktor	God boende- och livsmiljö
Mått	Polisens trygghetsindex - åtgärder
Mål	Genomföra planerade åtgärder och uppnå ett förbättrat trygghetsindex vid Polisens trygghetsundersökning 2012.
Åtgärder	<p>Polisens trygghetsundersökning genomförs varje år. I undersökningen mäts 33 st olika indikatorer. Ett antal invånare i landet får via enkäter betygssätta dessa från 0 till 6, där 0 = ”Närmast obefintligt problem” och 6 = ”Alarmerande påtagligt problem”. Svaren på enkäterna summeras sedan samman i först fem huvudgrupper (ordningsstörningar, utsatthet för brott, oro att utsättas för brott, konkret otrygghet och polisens agerande mot problem) och sedan i ett totalt s k trygghetsindex.</p> <p>År 2010 års mätning visade totalt på en förbättring jämfört med 2009, en minskning från 1,73 till 1,39.</p> <p>Under 2011 ska resultatet från Trygghetsundersökningen 2010 analyseras (resultatet från 2011 års undersökning beräknas först att komma i början av 2012). Med utgångspunkt från gjord analys ska sedan förbättringsåtgärder planeras och genomföras. Nämnderna anmodas, att under 2012 fortsätta detta arbete med målet att uppnå ett förbättrat trygghetsindex i Polisens trygghetsundersökning 2012.</p>
Nämnd	Samtliga nämnder
Chefstjänsteman	Samtliga avdelningschefer

Perspektiv	Vellingeiten
Framgångsfaktor	God boende- och livsmiljö
Mått	Nöjd-Region-Index (SCB) -åtgärder
Mål	Genomföra planerade åtgärder och uppnå ett förbättrat Nöjd-Region-Index vid nästa Medborgarundersökning 2012.
Åtgärder	<p>Hösten 2010 genomfördes, med hjälp av SCB, en tredje Medborgarundersökning i Vellinge kommun. Ca 1 000 slumpmässigt utvalda personer fick svara på ett antal frågor om hur de upplevde Vellinge kommuns service m m. Ett av de tre index som presenteras i undersökningen är ett Nöjd-Region-Index (NRI), vilket mäter medborgarnas åsikter om kommunen som en plats att leva och bo på. Detta med utgångspunkt från faktorerna ”Kommunikationer”, ”Kommersiellt utbud”, ”Arbetsmöjligheter”, ”Fritidsmöjligheter” och bostäder samt indexet ”Rekommendation”. Vellinge fick i undersökningen ett NRI-värde på 72 (78 vid undersökningen 2007), vilket är 10 punkter högre än riksgenomsnittet för de 64 kommuner som deltog i undersökningen. Vad gäller indexet ”Rekommendation” hamnade Vellinge på ett index på 79, vilket är 12 punkter högre än riksgenomsnittet.</p> <p>Områden som enligt SCB förväntas ha stor påverkan på helhetsbetyget NRI och därmed bör prioriteras är framförallt faktorerna ”Bostäder”, ”Kommersiellt utbud” och ”Fritidsmöjligheter”.</p> <p>Under 2011 ska resultatet från Medborgarundersökningen 2010 analyseras. Med utgångspunkt från gjord analys ska sedan förbättringsåtgärder planeras och genomföras. Nämnderna anmodas, att under 2012 fortsätta detta arbete med målet att uppnå ett förbättrat Nöjd-Region-Index i 2012 års Medborgarundersökning.</p>
Nämnd	Samtliga nämnder
Chefstjänsteman	Ledningsstaben, samtliga avdelningschefer

Perspektiv	Vellingeiten
Framgångsfaktor	Hög kvalitet
Mått	Nöjd-Medborgar-Index (SCB) -åtgärder
Mål	Genomföra planerade åtgärder och uppnå ett förbättrat Nöjd-Medborgar-Index vid nästa Medborgarundersökning 2012.
Åtgärder	<p>Hösten 2010 genomfördes, med hjälp av SCB, en tredje Medborgarundersökning i Vellinge kommun. Ca 1 000 slumpmässigt utvalda personer fick svara på ett antal frågor om hur de upplevde Vellinge kommuns service m m. Ett av de tre index som presenteras i undersökningen är ett Nöjd-Medborgar-Index (NMI), vilket mäter medborgarnas åsikter om kommunens verksamheter, både i egen och annan regi. Vellinge fick i undersökningen ett NMI-värde på 60 (65 vid undersökningen 2007), vilket är 4 punkter högre än riksgenomsnittet för de 64 kommuner som deltog i undersökningen.</p> <p>Områden som enligt SCB förväntas ha stor påverkan på helhetsbetyget NMI och därmed bör prioriteras är framförallt ”Grundskolan”, ”Stöd för utsatta personer”, ”Gång- och cykelvägar”, ”Gator och vägar” samt ”Idrotts- och motionsanläggningar”.</p> <p>Under 2011 ska resultatet från Medborgarundersökningen 2010 analyseras. Med utgångspunkt från gjord analys ska sedan förbättringsåtgärder planeras och genomföras. Nämnderna anmodas, att under 2012 fortsätta detta arbete med målet att uppnå ett förbättrat Nöjd-Medborgar-Index i 2012 års Medborgarundersökning.</p>
Nämnd	Samtliga nämnder
Chefstjänsteman	Samtliga avdelningschefer

Perspektiv	Medarbetare
Framgångsfaktor	Attraktiv arbetsgivare
Mått	Nöjd-Medarbetar-index (NMI) - åtgärder
Mål	Genomföra planerade åtgärder och uppnå ett förbättrat Nöjd-Medarbetar-Index vid nästa Medarbetarundersökning 2012.
Åtgärder	<p>En Medarbetarundersökning genomfördes under våren 2010. Jämfört med föregående undersökning 2008, minskade index något från 3,73 till 3,64.</p> <p>Under 2011 ska en handlingsplan utarbetas med förslag på förbättringsåtgärder, som när de har genomförts bedöms att höja index vid nästa Medarbetarundersökning 2012. Kommunstyrelsen anmodas, att fortsätta detta arbete med målet att uppnå ett förbättrat Nöjd-Medarbetar-Index i 2012 års Medarbetarundersökning.</p>
Nämnd	Kommunstyrelsen
Chefstjänsteman	Personaldirektör, samtliga avdelningschefer

Perspektiv	Medarbetare
Framgångsfaktor	Attraktiv arbetsgivare
Mått	<p><i>Huvudmått</i> Total sjukfrånvaro – andel (%) sjukfrånvaro i förhållande till bruttoarbetstiden.</p> <p><i>Delmått</i> Andelen (%) långtidssjukskrivna, 60 dagar eller mer – i förhållande till totala antalet långtidssjukskrivna som återgår i arbete inom kommunen.</p> <p>Korttidsfrånvaro – totala antalet timmar korttidsfrånvaro, 1 – 14 dagar.</p>
Mål	<p><i>Huvudmål</i> Den totala sjukfrånvaron ska minska.</p> <p><i>Delmål</i> Andelen långtidssjukskrivna som återgår i arbete inom kommunen ska öka.</p> <p>Den totala korttidsfrånvaron ska minska.</p>
Åtgärder	<p>Den totala sjukfrånvaron är nästan halverad under perioden 2006 – 2010. En minskning har skett från 7,9 procent till 4,1 procent.</p> <p>Långtidssjukfrånvarons andel av den totala sjukfrånvaron har 2006 – 2010 minskat från 73,8 procent till 40,1 procent.</p> <p>Verksamheterna har aktivt arbetat med analyser, handlingsplaner och rehabiliteringsåtgärder för att få ned framförallt långtidssjukfrånvaron. Ett strukturerat arbete kring rehabiliteringsprocessen, i nära samarbetet med företagshälsovården, har gett positiva effekter på sjukfrånvaron.</p> <p>Korttidsfrånvaron ökade under 2010 från 54 029 timmar till 55 272 timmar.</p> <p>År 2012 förväntas den totala sjukfrånvaron inte överstiga 4 %. Inom enskild avdelning eller produktionsenhet förväntas den inte överstiga 7 %.</p> <p>Kommunstyrelsen anmodas, att fortsätta att arbeta med analyser, handlingsplaner och rehabiliteringsåtgärder med målet att uppnå en ytterligare minskad sjukfrånvaro under 2012.</p>
Nämnd	Kommunstyrelsen
Chefstjänsteman	Personaldirektör, samtliga avdelningschefer

Perspektiv	Ekonomi
Framgångsfaktor	Kostnadseffektivitet
Mått	Procentuell nettokostnadsökning för verksamheten i förhållande till procentuell skatteintäktsökning
Mål	Nettokostnaderna för verksamheten får procentuellt sett över tiden (5 år) maximalt öka lika mycket som skatteintäkterna (netto).
Åtgärder	<p>Vellinge kommun växer årligen befolkningsmässigt. Med oförändrat arbetssätt kräver detta ständigt ökade resurser.</p> <p>Nettokostnaderna beräknas att öka med 22,2 % och skatteintäkterna (netto) med 20,2 % mellan bokslut 2010 och planåret 2014. Skatteintäktsprognosen grundar sig på beräkning från Sveriges Kommuner och Landsting (maj 2011).</p> <p>Ett av kommunens övergripande mål är att tillhöra de fem kommuner i Skåne som har lägst primärkommunal utdebitering och de tio i riket med som har lägst total utdebitering till region och kommun.</p> <p>Med denna utgångspunkt uppdrages åt Kommunstyrelsen och samtliga nämnder att</p> <ul style="list-style-type: none"> • Fortlöpande se över och pröva nuvarande arbetssätt i syfte att effektivisera verksamheten • I delårsrapport i augusti och årsbokslut rapportera vidtagna åtgärder
Nämnd	Samtliga nämnder
Chefstjänsteman	Samtliga avdelningschefer

UPPDRAG – KOMMUNÖVERGRIPANDE STYRKORT 2012 **NR 11**

Perspektiv	Ekonomi
Framgångsfaktor	Kostnadseffektivitet
Mått	Åtgärdsplan - kostnadseffektivisering
Mål	Ta fram en åtgärdsplan för kostnadseffektivisering med 8 mkr 2012.
Åtgärder	<p>För att uppnå en bättre balans mellan intäkter och kostnader finns i budget 2012 ett ospecificerat effektivitetskrav på 8 mkr. De 8 mkr kommer att fördelas på nämnderna i samband med internbudgetarbetet 2012.</p> <p>Det uppdrages åt nämnder och avdelningar att efter givna direktiv, ta fram konkreta förslag på kostnadseffektiviseringar på totalt 8 mkr år 2012.</p>
Nämnd	Samtliga nämnder
Chefstjänsteman	Samtliga avdelningschefer