



Budget 2011 och plan 2012-2013

INNEHÅLLSFÖRTECKNING

Sid

INLEDNING

- Kommunalrådet har ordet 3
- Fem år i sammandrag 4

VELLINGE OCH OMVÄRLDEN

Vision och god ekonomisk hushållning

- Styrkomponenter 5
- Vision för Vellinge kommun 5
- God ekonomisk hushållning 6
- Balanserad styrning 6
- Styrkort 7
- Intern kontroll 7
- Kommunövergripande styrkort 2011 8

Planeringsförutsättningar

- Kommunens samlade verksamhet 10
- Ny kommunal organisation 10
- Samhällsekonomisk utveckling 12
- Skatteunderlagsutveckling 12
- Befolkning 12
- Infrastruktur 13
- Bostadsbyggande 13
- Näringsliv 13
- Arbetsmarknad 13
- Pendling 14
- Natur och miljö 14

MEDBORGARSERVICE

- Så här används skattepengarna 15
- Politisk verksamhet 16
- Infrastruktur, skydd m m 17
- Fritid och kultur 20
- Pedagogisk verksamhet 22
- Vård och omsorg 24
- Individ- och familjeomsorg 27
- Gemensam verksamhet 29
- Affärsverksamhet 30
- Kommunala bolag 31

EKONOMI

- Ekonomisk analys 32
- Personal 37

BUDGETEN I SIFFROR

- Resultatbudget/plan 38
- Finansieringsbudget/plan 39
- Balansbudget/plan 40
- Driftbudget/plan per verksamhet 41
- Investeringsbudget/plan 42
- Ordförklaringar 44

Bilaga: Uppdrag - kommunövergripande styrkort 2011

Inledning

KOMMUNALRÅDET HAR ORDET

Det kommande året kommer att vara ett mycket besvärligt år för den kommunala sektorn. Efterdyningarna av finanskrisen är fortfarande uppenbara. Ett tydligt exempel på detta är att skatteintäkterna kommer att vara i stort sett nominellt oförändrade mellan 2010 och 2011. Således blir 2011 det tredje året i rad då den kommunala sektorns ekonomi är under stark press. Vårt underskott 2008 berodde helt på underskottet i förvaltningen av våra pensionsmedel och hade egentligen inget med den kommunala verksamheten att göra.

Därför är det mycket glädjande att vi i Vellinge kan presentera åtminstone två stora satsningar inför 2011, Månstorps Ängar och en höjd skolpeng.

När vi nu tar Månstorps Ängar i bruk innebär detta att vi satsar ytterligare ca 20 mkr på vår vård och omsorgsverksamhet. En ny fantastisk anläggning kan läggas till i den långa rad av andra fina anläggningar som redan finns i Vellinge kommun.

Förutom sedvanlig uppräknings av vår skolpeng för grundskolan innebär vår budget en extra höjning motsvarande 3000 kr/elev. Detta är ett rent tillskott och ska ses som en stor satsning för att öka kvaliteten i skolan. I själva verket är det den största satsningen sedan systemet med skolpeng infördes på 90-talet.

Grunden till att vi kan göra dessa två stora satsningar är naturligtvis att vi har ordning och reda i vår ekonomi. Detta i sin tur beror på att alla i vår organisation är sparsamma. Det är naturligtvis en väldig styrka att veta att våra resurser används på ett effektivt och bra sätt.

Under 2011 kommer det att vara extra viktigt att pröva alla utgifter både en andra och en tredje gång för att säkerställa ett positivt resultat. Detta känner jag att vår organisation kommer att klara med bravur.

Apropå vår organisation – den 1:e januari sjösätts den nya organisationen. Det innebär naturligtvis att vissa får ändrade arbetsuppgifter och ändrat ansvar.

En förändring innebär alltid en viss oro, men jag är övertygad om att förändringen kommer att fungera väl och öka våra möjligheter att erbjuda god service till en låg kostnad. Vi får aldrig glömma att vi är till för våra invånare och att den verksamhet vi har ansvar för och ibland driver själv har ett värde bara så länge våra invånare och skattebetalare tycker så.

Jag ser fram mot ett spännande 2011 och jag är, trots de kärva ekonomiska tiderna, full av tillförsikt inför det kommande året. Som alltid är jag övertygad om att det blir mycket varierande, men samtidigt övervägande positivt.

Lars-Ingvar Ljungman
Ordförande i kommunstyrelsen

FEM ÅR I SAMMANDRAG

	Bokslut 2009	Prognos 2010	Budget 2011	Plan 2012	Plan 2013
Antal invånare 31/12	33 162	33 365	33 800	34 384	35 046
Skattesats kommunen	18,50	18,50	18,50	18,50	18,50
Skattesats Region Skåne *	10,39	10,39	10,39	10,39	10,39
Begravningsavgift/total begravnings-/kyrkoavgift:					
– Vellinge–Månstorp	0,24/1,33	0,22/1,33	0,22/1,33	0,23/1,33	0,24/1,33
– Höllviken	0,11/0,87	0,11/0,87	0,13/0,89	0,13/0,89	0,13/0,89
– Skanör–Falsterbo	0,19/1,18	0,21/1,20	0,21/1,20	0,19/1,18	0,19/1,18
RESULTATBUDGET					
Årets resultat, mkr	69,3	49,6	3,6	-41,9	-42,5
– i % av skatteintäkter netto	5,8	3,8	0,3	-3,2	-3,1
Verksamhetens nettokostnader					
– i mkr	1 181,0	1 237,1	1 291,0	1 348,2	1 396,4
– förändring i % från föregående år	0,6	4,8	4,4	4,4	3,6
Avskrivningar, mkr	72,5	55,0	58,8	62,2	63,2
Skatteintäkter, netto					
– i mkr	1 199,3	1 288,4	1 285,8	1 317,8	1 367,4
– förändring i % från föregående år	3,1	7,4	-0,2	2,5	3,8
Finansnetto, mkr	50,9	-1,8	-8,2	-11,5	-13,5
BALANSBUDGET					
Anläggningstillgångar, kr/invånare	45 730	49 111	53 533	53 970	52 451
Låneskuld, kr/invånare	8 284	11 065	15 198	15 943	15 485
Eget kapital					
– kr/invånare	34 576	35 853	35 497	33 676	31 828
– kommunen, mkr	1 146,6	1 196,2	1 199,8	1 157,9	1 115,4
Soliditet (eget kapital i % av totalt kapital)	64	63	59	57	56
– med full skuldföring av pensionsåtagande	34	36	33	31	30
Borgensåtagande, kr/invånare	17 794	17 686	17 459	17 162	16 838
FINANSIERINGSBUDGET					
Nettoinvesteringar, mkr	142	143	214	92	30
Nyupplåning, mkr	50	100	150	40	0
Årets resultat (exklusive avskrivningar och värderegleringar) i relation till nettoinvesteringar, %	68	73	29	22	70

* Enligt uppgift Region Skånes budget och plan för 2010-2012

Vellinge och omvärlden

VISION OCH GOD EKONOMISK HUSHÅLLNING

Styrkomponenter

Styrningen av Vellinge kommuns verksamhet sker via flera olika komponenter där de politiskt antagna övergripande och verksamhetsspecifika måldokumenterna utgör grunden för styrningen. Andra delar i kommunens styrsystem är beslutade planer, planerad befolkningsutveckling, statliga regler och beslut, resurstilldelning via budget, uppföljning och intern kontroll samt olika system för kvalitetsutveckling och –uppföljning.

Kommunfullmäktige fastställde den 23 april 2008 nytt styrdokument med vision för Vellinge kommun.

Förutom styrdokumentet finns följande måldokument fastställda av Kommunfullmäktige för kommunens verksamhet:

- Översiktsplan 2000 den 23 januari 2002, § 2
- Fastställda detaljplaner och fördjupade översiktsplaner
- Fritids- och kulturplan den 27 november 1996, § 73
- Plan för individ- och familjeomsorg den 27 januari 1999, § 9
- Lokala miljömål den 23 april 2008, § 29
- Åtgärdsprogram för att uppnå de lokala miljömålen den 4 februari 2009, § 10
- Äldreomsorgsplan den 3 februari 2010, § 4
- Plan för den pedagogiska verksamheten den 30 september 2010, § 58
- Biblioteksplan den 26 november 2008, § 70

I styrdokumentet anges också ett antal nyckelord eller framgångsfaktorer. Dessa har sedan tillsammans med de övergripande målen varit en grund för arbetet med att utforma en styrmodell för kommunen.

Vision för Vellinge kommun

Alla framgångsrika företag, organisationer och kommuner har en vision, ett yttersta mål för sin verksamhet. En vision beskriver aldrig den närmaste framtiden, den är mycket långsiktig.

Ändå måste den ständigt vara levande och vägledande för allt man gör. Varje beslut måste i någon mån leda till att visionen kommer närmare.

Vellinge kommuns vision kan enkelt formuleras så här:

”Vi vill skapa en god livsmiljö där friheten är större för alla!”

Vad menar vi då med detta? Jo, vi vet att kommunens unika natur har ett omistligt värde för dig och alla andra. I själva verket är det i många fall orsaken till att

man valt att flytta till vår kommun. Det blir då en viktig uppgift för oss att värna det unika i vår natur så att även kommande generationer får möjlighet att ta del av den.

Med en noggrann och genomtänkt samhällsplanering möjliggörs en fortsatt utbyggnad samtidigt som vi bevarar det värdefulla i vår miljö.

Lagar och regler är sällan kristallklara – de ger ofta utrymme för tolkning. Då är det viktigt att vi, när vi gör denna tolkning, ger plats för den enskildes kreativitet och möjlighet att påverka. Vi vill skapa en kommun som ser möjligheter, inte problem!

Självklart är det också viktigt att skapa goda förutsättningar för ett vitalt näringsliv i kommunen.

Goda möjligheter till rekreation blir allt viktigare. I dagens samhälle behöver vi alla ladda om batterierna då och då. Vår natur, våra stränder ger oss unika möjligheter till detta.

Kommunen kan inte och ska inte erbjuda service inom alla områden. Friheten att söka individuella lösningar måste finnas för de som vill och kan. Den verksamhet som vi finansierar gemensamt kan då koncentreras till de som bäst behöver den.

Vi vet också att högklassiga skolor, god vård och omsorg och bra barnomsorg är kärnfrågor för de flesta. Därför ska vi erbjuda det bästa inom dessa områden.

Våra barn och ungdomar behöver en aktiv fritid. Goda levnadsvanor grundläggs i tidig ålder. Engagerade föräldrar och aktiva föreningar har här stor betydelse.

Våra äldre måste ges möjlighet till att leva ett aktivt liv där inte minst den sociala kontakten med andra är viktig. En god vård är självklar, men inte det enda som krävs för ett gott liv.

Därför måste vi kunna erbjuda alternativ. Visst är mycket av vår verksamhet kollektiv till sin natur och därmed sådan att alla inte kan få precis som de vill, men flexibilitet måste vara ett nyckelord. Verksamheten måste utformas så nära de berörda som möjligt.

Att känna trygghet i sin närmiljö blir en allt viktigare fråga. Alla våra invånare, både gamla och unga, ska känna att vår kommun är en trygg plats att leva och verka i

Vi får heller aldrig glömma att vi alla är individer, vi är alla olika. Vad som är bäst för en, är bara näst bäst för

en annan. Det finns inga standardlösningar som passar alla!

Vår ambition är att få fler utförare av de tjänster vi finansierar via kommunalskatten – det handlar om att skapa konkurrens och mångfald. Vi behandlar alla utförare lika. På så sätt skapar vi förutsättningar för alternativ och vi skapar också en effektiv verksamhet. Däremot tar vi ansvar för att verksamheten håller den kvalitet som vi vill ha. Vår uppföljning ska vara sådan att du som invånare känner stor trygghet när du använder dessa tjänster.

Viktigt för den enskildes frihet är en låg skatt. Att var och en får behålla mer av sin lön borde vara en självklarhet. Med en kostnadseffektiv verksamhet blir detta möjligt. De övergripande målen kan sammanfattas i följande punkter:

Frihet

Alla ska känna att friheten är större i Vellinge, att vi bor i ett tillåtande samhälle. Detta ger också ett ansvar till den enskilde – min frihet får aldrig bli någon annans ofrihet!

Trygghet

Att minimera risken för brott ökar individens frihet. Men trygghet är mer än så: vi måste visa att vi långsiktigt kan leva upp till våra åtaganden gentemot en växande och åldrande befolkning.

Kvalitet

Genom prioritering skapas utrymme för hög kvalitet inom de tjänster som erbjuds. Genom att öka möjligheten för den enskilde att välja själv, eller att tillsammans med andra ta större ansvar, ökar vi kvaliteten ytterligare.

Valfrihet

Genom att bejaka alternativ, skapar vi konkurrens och ökad valfrihet. Detta ger både bättre och billigare lösningar.

Rättvisa

Detta innebär inte att alla ska ha lika mycket eller lika litet, utan att resurserna koncentreras till de områden där de behövs bäst.

Låg skatt

Friheten ökar för den enskilde när hon/han själv får bestämma över en större andel av sin inkomst

God ekonomisk hushållning

Den kommunala verksamheten ska enligt Kommunallagen bedrivas med god ekonomisk hushållning i såväl ett kort- som ett långsiktigt perspektiv. Kommunerna ska därför ange finansiella mål och mål för verksamheten som har betydelse för god ekonomisk hushållning.

Det finansiella perspektivet tar sikte på kommunens finansiella ställning och utveckling. En utgångspunkt är att varje generation själv måste bära kostnaderna för den service som den konsumerar. Detta innebär bl.a. att de löpande intäkterna ska täcka de löpande kostnaderna och att resultatet sett över tiden ska vara positivt. Ett underskott i ett årsbokslut ska återställas under de tre närmast följande räkenskapsåren. Ett sätt

att utvärdera det finansiella perspektivet är att jämföra kommunens verksamhetskostnader med andra kommuner. I skriften "Vad kostar verksamheten i din kommun", utgiven av Sveriges Kommuner och Landsting tillsammans med Statistiska Centralbyrån, framgår att Vellinges verksamhetskostnader för år 2009 var 21,7 procent lägre än genomsnittet för riket och 12,6 procent lägre än genomsnittet för länet. Av kostnaderna för nio jämförda verksamhetsblock, så är kostnaden i Vellinge lägre än det ovägda medelvärdet i riket och i länet för sex av dessa.

Jämförelse andra kommuner 2009

Verksamhetsområde	Vellinge	Riket *)	Länet
Politisk verksamhet	493	755	618
Infrastruktur och skydd	2 970	3 839	3 569
Fritidsverksamhet	1 961	1 301	1 204
Kulturverksamhet	779	1 027	1 015
Förskoleverksamhet och skolbarnomsorg	8 031	6 423	6 755
Utbildning	14 978	15 718	14 790
Äldre och funktionshindrade	9 544	17 838	14 297
Individ- och familjeomsorg	928	2 867	2 758
Särskilt riktade insatser	263	1 255	716
Summa egentlig verksamhet	39 946	51 026	45 721

*) Oväggt medelvärde

Verksamhetsperspektivet tar sikte på kommunens förmåga att bedriva verksamheten på ett kostnadseffektivt och ändamålsenligt sätt. Verksamhetsmålen ska vara tydliga och mätbara och målen ska anges med utgångspunkt från befintliga ekonomiska resurser.

Verksamhetsmål och finansiella mål hänger alltså ihop för att god ekonomisk hushållning ska uppnås.

I lagen anges inte hur kommunerna ska utforma god ekonomisk hushållning, utan det är upp till varje enskild kommun att välja en styrmodell för att bedöma detta. I årsredovisningens förvaltningsberättelse ska finnas en utvärdering av om målen för god ekonomisk hushållning har uppnåtts. Vellinge har beslutat att balanserad styrning är den styrmodell som ska användas i kommunen för att beskriva god ekonomisk hushållning.

Balanserad styrning

Balanserad styrning är en systematisk metod för att ta fram, mäta och följa upp mål. I balanserad styrning väljs, med utgångspunkt från de olika delarna i kommunens styrsystem, ut de områden som bedöms som mest viktiga och väsentliga för styrning och uppföljning. De sorteras in under perspektiv och framgångsfaktorer. Mått och mål sätts och slutprodukten sammanfattas i ett styrkort. Genom balanserad styrning

ser man till helheten, d v s att det finns en balans mellan ekonomi och verksamhet. Det är därför viktigt att fånga de mått och mål som är mest relevanta för styrning och uppföljning av verksamheten och att det finns en koppling mellan dessa och de politiska styrdokumenten.

Val av perspektiv

Ett första steg i modellen för balanserad styrning är att välja ett antal *perspektiv* eller fokusområden som verksamheten ska belysas ur.

Val av framgångsfaktorer

Nästa steg i modellen är att för varje perspektiv ta fram några väsentliga *framgångsfaktorer*. En framgångsfaktor definieras som något som det är avgörande att vara bra inom för att lyckas med en verksamhet. I Vellinge är framgångsfaktorerna valda nyckelord som främst är tagna ur "Styrdokument för Vellinge kommun". De övergripande framgångsfaktorerna i Vellinge är följande, presenterade under respektive perspektiv

1. *Perspektiv Vellingeiten*
 - Frihet
 - God boende- och livsmiljö
 - Hög kvalitet
2. *Medarbetarperspektivet*
 - Attraktiv arbetsgivare
3. *Utvecklingsområden*
 - Fastställs årligen av Kommunstyrelsen
4. *Ekonomiperspektivet*
 - Kostnadseffektivitet
 - God ekonomi

Ovanstående framgångsfaktorer kan ute i verksamheten kompletteras med andra framgångsfaktorer med hänsyn tagen till de specifika måldokumenterna som finns på olika nivåer i organisationen.

Mått och mål

För varje framgångsfaktor ska anges mätmetod, vilket definieras i ett *mått*. För varje mått ska sedan anges ett *mål*. Det är viktigt att mått och mål är konkreta och uppföljningsbara. Ett krav är att målen i styrkortet är så tydligt utformade, att man löpande under året och vid slutet av detta klart kan bedöma om måluppfyllelse är uppnådd eller ej.

Styrkort

Det Kommunövergripande styrkortet 2011 är Kommunstyrelsens verktyg för att på en övergripande nivå leda och styra verksamheten. I styrkortet har, med utgångspunkt från bestämda perspektiv och framgångsfaktorer, valts ut ett antal mått och mål som är viktiga och väsentliga att följa upp. Detta för att på en övergripande nivå kunna bedöma kommunens totala resultat, d v s en sammanvägning av måluppfyllelsen under samtliga perspektiv. *Ett gott resultat uppnås då en hög grad av måluppfyllelse föreligger inom styr-*

kortets samtliga fyra perspektiv. Detta är också en indikation på god ekonomisk hushållning.

Den direkta styrningen av kommunens verksamhet från Kommunstyrelse till nämnder, förvaltningar och kommunala bolag sker genom ett antal konkreta uppdrag (bilaga) kopplade till målen i styrkortet. Uppdragen kommer att följas upp löpande under året och rapportering av arbetsläget ska göras vid tertial-/delårsuppföljningarna samt slutredovisas i samband med årsredovisningen.

Det Kommunövergripande styrkortet styr tillsammans med uppdragen arbetet med att ta fram styrkort för kommunens nämnder och bolag. Styrande för arbetet med nämndernas styrkort är också de måldokument som finns på olika nivåer i verksamheten.

Det ska finnas ett gemensamt styrkort för respektive styrelse/nämnd. Kommunstyrelsen, som arbetar fram det Kommunövergripande styrkortet, ska även ta fram ett gemensamt styrkort för den egna verksamheten.

Inom den interna produktionsorganisationen finns även styrkort på nivåer i organisationen. Dessa är platschefsområde, arbetslag/arbetsenhet och individ.

På nästa sida redovisas Vellinge kommuns kommunövergripande styrkort och i bilaga till budgeten redovisas uppdragen till nämnder och bolag.

Intern kontroll

År 2009 fastställdes ett nytt reglemente för intern kontroll. Kommunstyrelsen har det samlade och övergripande ansvaret för den interna kontrollen, medan nämnderna har det yttersta ansvaret för intern kontroll inom sina respektive verksamhetsområden. En god intern kontroll kännetecknas bl a av

- Säkerhet i system och rutiner
- Rättvisande räkenskaper
- En klar roll- och ansvarsfördelning mellan den politiska nivån och förvaltningen
- Politiska beslut för verksamheten om mål, inriktning, omfattning och kvalitet
- Uppföljningsbara målformuleringar
- Fungerande kommunikation och rapportering mellan olika organisationsnivåer
- Kontinuerlig uppföljning och utvärdering av verksamhetens ekonomi, prestation och kvalitet

En plan för att följa upp den kommunövergripande interna kontrollen fastställs årligen av Kommunstyrelsen, medan respektive nämnd själv ska fastställa en plan för att följa upp den interna kontrollen inom nämndens ansvarsområde. Planerna bör arbetas fram med utgångspunkt från en väsentlighets- och riskbedömning. En samlad bedömning över den interna kontrollen i kommunens verksamhet, lämnas från kommunstyrelsen till kommunens revisorer i samband med beslut om årsredovisningen.

Kommunövergripande styrkort 2011

Perspektiv	Framgångsfaktor	Mått	Mätmetod	Mål 2011	Uppdr nr
Vellingeiten	Frihet	<i>Konkurrensutsättande</i> - andel (%) av kommunens verksamhet utförd av annan huvudman. Mäts i kostnad i % av kommunens totala bruttokostnad	Kostnaden för verksamhet utförd av annan huvudman än kommunen sätts i relation till kommunens totala bruttokostnad. Kan mätas kontinuerligt under året.	* Öka andelen verksamhet utförd av annan huvudman.	1
		<i>Näringslivsservice</i> – Svenskt Näringslivs kommunranking	Stiftelsen Svenskt Näringslivs kommunranking. Resultat publiceras varje år.	* Tillhöra de 10 bästa kommunerna i Sverige	2
		<i>Nöjd-Inflytande-Index (SCB)</i> - åtgärder	Medborgarundersökning, vilken utförs av Statistiska centralbyrån, via enkäter till ett urval på ca 1 000 kommuninvånare.	* Med utgångspunkt från resultatet av Medborgarundersökningen 2010, vidtaga åtgärder för att uppnå ett förbättrat Nöjd-Region-Index vid nästa undersökning 2012.	3
	God boende- och livsmiljö	Årlig befolkningsökning - antal personer	Befolkningsstatistik från Statistiska centralbyrån. Kan mätas kontinuerligt under året.	* En positiv befolkningsökning på maximalt 1 % sett över tiden (5 år) exklusive exploatering av Skanörs Vångar.	4
			<i>Trygghetsundersökning</i> – Polisens trygghetsindex	Resultat från Polisens trygghetsundersökning, vilken genomförs årligen.	* Öka invånarnas upplevda trygghet * Ett förbättrat trygghetsindex vid Polisens trygghetsundersökningar
		<i>Brottsstatistik</i> - antal anmälda brott per 1 000 invånare	Brottsstatistik från Brottsförebyggande rådet. Redovisning sker kvartalsvis.	* Lägst antal anmälda brott/1 000 inv i Skåne.	6
		<i>Nöjd-Region-Index (SCB)</i> - åtgärder	Medborgarundersökning, vilken utförs av Statistiska centralbyrån, via enkäter till ett urval på ca 1 000 kommuninvånare.	* Med utgångspunkt från resultatet av Medborgarundersökningen 2010, vidtaga åtgärder för att uppnå ett förbättrat Nöjd-Region-Index vid nästa undersökning 2012,	7
		Hög kvalitet	<i>Nöjd-Medborgar-Index (SCB)</i> - åtgärder	Medborgarundersökning, vilken utförs av Statistiska centralbyrån, via enkäter till ett urval på ca 1 000 kommuninvånare.	* Med utgångspunkt från resultatet av Medborgarundersökningen 2010, vidtaga åtgärder för att uppnå ett förbättrat Nöjd-Medborgar-Index vid nästa undersökning 2012.

Perspektiv	Framgångsfaktorer	Mått	Mätmetod	Mål 2011	Uppdr nr
Medarbetare	Attraktiv arbetsgivare	Nöjd-Medarbetar-Index - åtgärder	Medarbetarundersökning, vilken utförs vartannat år, via enkäter riktade till samtliga medarbetare.	* Med utgångspunkt från resultatet av Medarbetarundersökningen 2010, vidtagna åtgärder för att uppnå ett förbättrat Nöjd-Medarbetar-Index vid Medarbetarundersökningen 2012.	9
		Total sjukfrånvaro – andel (%) sjukfrånvaro i förhållande till bruttoarbets-tiden.	Statistik som på årsbasis tas fram ur kommunens PA-system. Siffrorna bryts även ner på verksamhets- och platschefsnivå.	* Den totala sjukfrånvaron skall minska.	10
Utvecklingsområden 2011					
Ekonomi	Kostnadseffektivitet	Verksamhetskostnad – nettokostnadsökning i %, skatteintäktsökning i %	Nettokostnadsökningen i % ställs i relation till skatteintäktsökningen i %. Redovisning sker i delårs- och årsbokslut.	* Nettokostnaderna får maximalt öka lika mycket som skatteintäkterna netto, sett över tiden.	11
		Åtgärdsplan - kostnadseffektivisering	Redovisning av förslag från nämnderna ska ske löpande under året	* Ta fram en åtgärdsplan för kostnadseffektivisering med 8 mkr 2011.	12
	God ekonomi	Finansiella mått – årets resultat, soliditet och lån till drift	Kommunstyrelsen har fastställt vilka finansiella mått som skall användas och satt mål för respektive mått. Redovisning sker i delårs- och årsbokslut.	* Resultatet skall uppgå till minst 3 % av skatteintäkterna netto, sett över tiden. * Soliditeten skall uppgå till minst 59 %. * Lån skall ej tas upp för att täcka löpande driftkostnader.	

PLANERINGSFÖRUTSÄTTNINGAR

Kommunens samlade verksamhet

Med kommunens samlade verksamhet avses den verksamhet kommunen bedriver i kommunkoncernen (den kommunala förvaltningsorganisationen och kommunens koncernföretag) och i uppdragsföretag.

Med undantag för den politiska verksamheten bedrivs all verksamhet i Vellinge kommun (siffror från årsredovisning 2009) till 40 procent av uppdragsföretag, friskolor inräknat. 29 procent av verksamheten bedrivs av "egen regi-företag", d v s egen verksamhet som finansieras via "pengsystem". Knappt 1 procent finansieras med kommunala bidrag och 30 procent utgör "övrig kommunal verksamhet", vilken inkluderar såväl verksamhet som bedrivs av Vellinge kommun som köp av verksamhet från annan kommun.

Ett uppdragsföretag är annan juridisk person till vilken kommunen med stöd av kommunallagen 3:18 och 3:19 överlämnat "vården" av en kommunal angelägenhet. Överlämnandet kan ske genom upphandling enligt Lag om offentlig upphandling, Lag om valfrihetssystem eller på annat sätt.

Bland uppdragsföretagen ingår bl a kommunala entreprenader, d v s företag som helt ägs av annan juridisk person än kommunen. Till kommunala entreprenader räknas inte verksamhet som köps av annan kommun. Detsamma gäller friskolor, eftersom de tillkommer genom avtal med staten.

För att en kommunal entreprenad ska föreligga gäller att:

- Avtal upprättats mellan kommunen och producenten.
- Kommunen har huvudansvaret för att tjänsterna erbjuds kommunmedborgarna.
- Verksamheten skulle annars ha utförts i egen regi.

Ny kommunal organisationen 2011

Vellinge kommun har till sina huvuddrag haft nuvarande organisation sedan den 1 januari 1992. När den infördes var den en av de mest framsynta och ändamålsenliga organisationerna bland svenska kommuner. Kommunstyrelsen beslutade hösten 2009 att det skulle genomföras en total översyn av kommunens organisation, såväl den politiska som förvaltningsorganisationen. Uppdraget lämnades till ekonomidirektör och personaldirektör. Beslutet föranleddes av en insikt om att den organisation som varit så framgångsrik under 90-talet och 00-talet med all sannolikhet måste utformas på ett annat sätt för att kunna möta de utmaningar som framtiden under 2010-talet kommer att innebära. Utgångspunkter för översynen var bl a

Medborgarservice/medborgardialog

Den framtida organisationen måste i mycket större utsträckning vara fokuserad på att styra och följa upp en verksamhet inriktad på medborgarservice, oberoende av vem som utför verksamheten.

Likabehandling

Alla utförare måste behandlas lika, oberoende av om de är externa utförare eller de tillhör egenregiverksamheten.

Förtroendemannarollen

De förtroendevaldas viktigaste uppdrag är att vara medborgarföreträdare. Detta innebär att de i en dialog med medborgarna och utifrån dessas behov och gällande regelverk ska fastställa mål, fördela tillgängliga resurser och följa upp och kontrollera verksamheten.

Sambandet politisk organisation - förvaltningsorganisation

Eventuella nämnder i en ny politisk organisation behöver inte ha förvaltningar kopplade till nämnden. Den politiska organisationen ska vara fristående från förvaltningsorganisationen.

Fler externa utövare

Den nya organisationen måste vara utformad på ett sådant sätt att den stödjer utveckling som innebär att ännu mer av kommunens tjänsteproduktion kommer att utformas av externa parter.

Styrning/ledning - produktion - myndighetsutövning

Belysa konsekvenserna av att det i dagens organisation hanteras såväl målformulering, ledning/styrning, beställning/upphandling, uppföljning/kontroll, myndighetsutövning och tjänsteproduktion inom samma organisatoriska enheter, t o m i vissa fall hos en och samma individ.

Det stora målet med den nya organisationen är att skapa bättre medborgarservice och utökad medborgarservice genom att skilja de politiska nämnderna från produktionen.

Principbeslut om ny förvaltningsorganisation togs av Kommunstyrelsen 2010-06-15, § 82 och ny politisk organisation av Kommunfullmäktige 2010-08-25, § 48.

Vad gäller förvaltningsorganisationen, så tillskapas en sammanhållen förvaltningsorganisation med en kommundirektör som högste tjänsteman. Kommunstyrelsen blir anställningsmyndighet för all personal inom kommunorganisationen. Förvaltningen ska under Kommunstyrelsens produktionsutskott sköta produktionen.

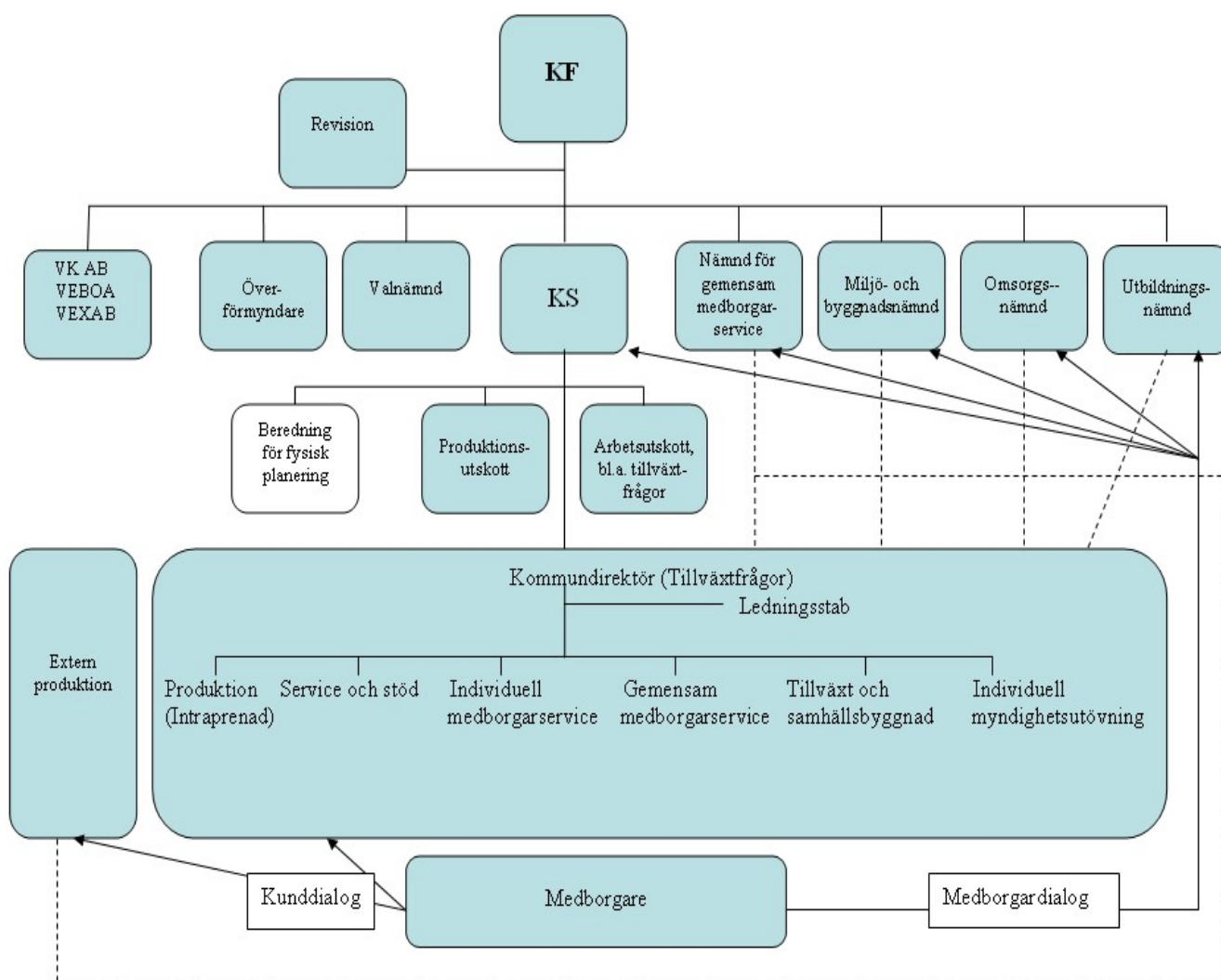
Politikerna ska svara för medborgardialogen, visions-utvecklingen, målformulering, upphandling, utvärdering och uppföljning.

I den politiska organisationen upphör M-nämnden och tekniska nämnden. Det nya blir:

- En **Kommunstyrelse** med två utskott under sig, ett Arbetsutskott som bland annat ska ha hand om tillväxtfrågor och ett Produktionsutskott, som i princip ska svara för all "produktion" (drift av grundskolor, förskolor, gymnasium, bibliotek, konsthall, turistbyrå, badhus, fritidsgårdar, elevhälsa, sjuksköterskor, arbetsterapeuter, sjukgymnaster).

- En **Nämnd för gemensam medborgarservice** som ska ha hand om alla typer av gemensam service (gator, vatten och avlopp, kultur och fritid, renhållning, räddningstjänst, kollektivtrafik, färdtjänst).
- En **Miljö- och Byggnadsnämnd** som ska ha hand om miljötillsyn och bygglovshantering.
- En **Omsorgsnämnd** som ska svara för vård- och omsorgsfrågor utom själva driften av verksamheten.
- En **Utbildningsnämnd** som ska svara för all pedagogisk verksamhet utom själva driften av verksamheten.

I följande organisationsbild visas den beslutade organisationen som gäller fr o m 2011



Samhällsekonomisk utveckling

Sveriges kommuner och landsting (SKL) bedömer 2010-09-30 (cirkulär 10:60) den samhällsekonomiska utvecklingen för de närmaste åren enligt följande:

Tillväxten i den svenska ekonomin har i år varit mycket stark. Företagens och hushållens förväntningar inför framtiden är även fortsättningsvis ytterligt positiva. BNP beräknas öka med 4,5 procent 2010 samtidigt som sysselsättningen (antal arbetade timmar) stiger med 1,4 procent. Även nästa år blir tillväxttalen höga med en BNP-tillväxt på närmare 4 procent. Först 2015 beräknas dock det omfattande ras i produktion, efterfrågan och arbetslöshet som skedde vintern 2008/2009, vara återhämtat till den nivå som rådde före krisen.

Åtskilliga länder brottas med omfattande statsfinansiella underskott samtidigt som problemen i de finansiella systemen ännu inte övervunnits helt. Förutsättningarna i Sverige är i dessa avseenden betydligt bättre. De inhemska förutsättningarna för en fortsatt snabb tillväxt och återhämtning är på flera sätt ypperliga men problemen i omvärlden bromsar denna återgång.

Utvecklingen på arbetsmarknaden har förvånat med ett betydligt mindre fall än förväntat under krisen och tidig vändning till det bättre. Från årsskiftet minskar också arbetslösheten. De närmaste åren sker en relativt långsam återhämtning och gapet till potentiell sysselsättning sluts 2015

Lönesumman ökar mycket långsamt i år. Det innebär att skatteunderlaget väntas bli oförändrat i år när prisökningarna rensats bort. Från och med nästa år ökar det reala skatteunderlaget igen.

Kommunerna och landstingen förväntas sammantaget i år redovisa stora positiva resultat, bl a beroende på beskedliga kostnadsökningar och ökade statsbidrag. Bortfallet av det tillfälliga konjunkturstödet och relativt stora demografiskt betingade behovsökningar ger dock markant sämre förutsättningar redan 2011.

SKL anger nyckeltal för den ekonomiska utvecklingen 2009 - 2013 enligt följande:

%-förändring	2009	2010	2011	2012	2013
BNP	-5,1	4,5	3,9	3,4	3,4
Arbetade timmar	-2,6	1,4	1,0	0,8	0,8
Arbetslöshet	8,4	8,5	8,3	7,9	7,5
Timlön	3,1	1,2	2,9	3,3	3,6
Konsumentpriser	-0,3	1,1	1,6	2,1	2,4

Källa: SKL:s cirkulär 10:60

Den 12 oktober presenterade regeringen 2011 års budgetproposition. SKL sammanfattar de förslag inom olika områden som berör kommunerna 2011 – 2014 (cirkulär 10:63) enligt följande:

- Ett tillfälligt statsbidrag utgår till kommunerna under år 2011 med 2,1 miljarder

- Kompensation för höjt grundavdrag för pensionärer 4,9 miljarder kronor
- Högre krav och ambition i den nya gymnasieskolan innebär på sikt en minskning av det statliga bidraget med nästan 2 miljarder kronor
- Riktad satsning på sammanhållen vård och omsorg om äldre 2011 med 150 miljoner, en miljard år 2012 och 1,3 miljarder år 2013-2014
- Ett omvårdnadslyft för äldreomsorgens medarbetare med 150 miljoner år 2011, med 250 miljoner år 2012 och med 300 miljoner åren 2013-2014.

Skatteunderlagsutveckling

Prognosen för 2009–2013 är baserad på den utveckling av samhällsekonomin enligt SKL som redovisats ovan.

Den svagare ökningen 2011 förklaras av det ovan nämnda höjda grundavdraget för pensionärer. Avdragshöjningen medför minskade skatteintäkter för kommuner med 4,9 miljarder kronor, men det generella statsbidraget till kommunsektorn föreslås öka i motsvarande utsträckning.

%-förändring	2009	2010	2011	2012	2013	2008-12
SKL, okt 2010	1,5	1,8	1,6	3,9	4,4	14,0

Källa: SKL:s cirkulär 10:63

Befolkning

Sydvästra Skåne har de senaste åren haft en mycket stark befolkningstillväxt och Öresundsregionen förutspås under kommande årtionden få fortsatt kraftig befolkningsökning, från 3,6 miljoner invånare idag till 4,0 miljoner år 2040. Merparten av denna befolkningsökning förutsätts ske i Skåne.

Vellinge kommun har som mål i det kommunövergripande styrkortet att ha "En positiv befolkningsökning på maximalt 1 procent sett över tiden (5 år) exklusive exploatering av Skanörs vångar". De senaste fem åren (2005-2009) har befolkningen ökat med 1 566 personer från 31 596 till 33 162. Befolkningsökningen är totalt 5,0 procent eller i genomsnitt 1,0 procent årligen.

Befolkning i olika åldersgrupper 2009-2013					
	2009	2010	2011	2012	2013
0 år	344	343	341	347	370
1-5 år	2 149	2 138	2 110	2 096	2 137
6-12 år	3 061	3 101	3 210	3 334	3 398
13-15 år	1 434	1 380	1 333	1 296	1 309
16-18 år	1 464	1 485	1 480	1 430	1 384
19-24 år	1 857	1 936	2 029	2 185	2 259
25-44 år	7 670	7 482	7 416	7 370	7 517
45-64 år	8 888	8 886	9 003	9 169	9 316
65-79 år	4 852	5 158	5 365	5 606	5 785
80- år	1 443	1 456	1 513	1 551	1 571
Totalt	33 162	33 365	33 800	34 384	35 046

Under perioden 2010 - 2013 beräknas befolkningen i kommunen att öka med totalt 1 884 personer. I lägre takt under 2010, till stor del beroende på förväntat liten nybyggnation av bostäder. Ökningstakten blir betydligt högre under åren 2011-2013 då ett antal större byggprojekt förväntas komma igång. Därmed antas inflyttningen till kommunen öka.

Stora ökningarna beräknas inom åldersgrupperna 6-12 år (337 personer = +11 %), 19-24 år (402 personer = +22 %) samt i gruppen 65 år och äldre (1 061 personer = +17 %). Befolkningsgruppen 13-18 år beräknas dock minska med 205 personer eller drygt 7 %.

En av de åldersgrupper där osäkerhetsfaktorerna i prognosen är allra störst är 0-5 år. Utvecklingen i denna åldersgrupp är beroende av antaganden om födelsetal och inflyttning av unga barnfamiljer.

Det planerade bostadsbyggandet förväntas leda till en ökning av befolkningen i de olika kommundelarna enligt följande (antal personer):

Kommundel	091231	131231	Ökning
Vellinge	8 980	9 552	+ 572
Månstorp	2 897	3 255	+ 358
Höllviken	14 362	14 896	+ 534
Skanör-Falsterbo	6 923	7 343	+ 420
Totalt	33 162	35 046	+ 1 884

Infrastruktur

Med en stigande befolkning ökar anspråken på såväl kommunal som kommersiell service. Utbyggnad av vård- och omsorgsboende i V Ingelstad och ny skola i Stora Hammar blir färdiga 2011. Utredningar för utveckling av centrum i Skanör och Vellinge pågår.

Även den tekniska infrastrukturen behöver kompletteras och förstärkas för att klara försörjningen av alltfler invånare. 2009 har utbyggnaden av E6 Vellinge-Trelleborg påbörjats. Avtal har träffats om kommunal medfinansiering och förskottering av utbyggnad av Trelleborgsbanan för persontågstrafik. Detta för att möjliggöra en snar byggstart. Planläggning av spårtrafik från Hyllie till Falsterbonäset har påbörjats. Komplettering av vägnätet erfordras på många platser. För att möjliggöra olika trafikutbyggnader krävs samverkan med andra kommuner och Region Skåne/ Skånetrafiken.

Till följd av klimatförändringar bedöms vattenståndet i havet komma att stiga. För att möta detta upprättas en handlingsplan för utbyggnad av skyddsvallar med enkla kortsiktiga åtgärder på 5 års sikt, åtgärder som krävs inom 20-40 år och långsiktiga åtgärder. Utkast till handlingsplan föreligger för Skanör-Falsterbo och Ljunghusen, och utreds för Höllviken. Dessa planer måste kontinuerligt uppdateras med ny kunskap om klimatförändringarnas förlopp samt erfarenheter av utförda skydd.

Bostadsbyggande

Sedan kommunsammanslagningen 1974 har befolkningen ökat från drygt 18 000 invånare till drygt 33 000 invånare, dvs. med mer än 400 personer om året. Huvuddelen av ökningen har skett på Falsterbonäset.

Med hänsyn till den ökade konkurrensen om marken på Näset samt för att kunna bibehålla en god boendemiljö och upprätthålla bra kommunal service, bedöms att i framtiden måste en större andel av befolkningstillväxten ske i Vellinge-Hököpinge och i de östra kommundelarna. För att stödja detta erfordras infrastrukturutbyggnader bl a i form av persontågsstrafik på Trelleborgsbanan.

Det framtida förväntade bostadsbyggandet har en stark koncentration under åren 2012-2016. Osäkerhetsfaktorerna i prognosberäkningarna ökar med tiden. Under åren 2011-2013 planeras en byggnation av 815 nya bostäder i kommunen (i medeltal 272 per år) fördelade på kommundelarna enligt följande:

Kommundel	Antal
Vellinge	252
Månstorp	125
Höllviken	248
Skanör-Falsterbo	190

Näringsliv

I Vellinge kommun finns ca 4 000 registrerade företag. Av dessa har ca 2 900 ingen anställd. Den dominerande företagskategorin är serviceföretag med 1 351 företag, framförallt inom fastighets- och företagstjänster. Handelsbranschen med 718 företag är också välrepresenterad i form av agentur- och import/exportföretag. Även jordbruks- (335) och byggföretag (288) är stora branscher. Besöksnäringen omsätter 274 mkr per år och skapar ca 236 heltidsarbeten (2009 års statistik).

Näringslivet är organiserat i tre företagargrupper: Vellinge Falsterbonäsets Företagargrupp, GRID – "Nätverk för kvinnliga företagare bosatta och verksamma i Vellinge kommun" samt Företagarna Vellinge. Dessutom finns ett antal nätverk som verkar för gemensamma intressen.

Kommunen har som mål i det kommunövergripande styrkortet att "Tillhöra de 10 bästa kommunerna i Svenskt Näringslivs kommunranking". Vellinge kommun blev nummer två i 2010 års ranking.

Arbetsmarknad

Totalt i åldersgruppen 16-64 år var 480 personer arbetslösa i augusti 2010. Detta är en minskning med 6 personer från samma tidpunkt 2009. Andelen arbetslösa uppgår till 2,4 procent. Detta är samma andel som i augusti 2009.

258 personer i åldern 16-64 år deltar i arbetsmarknadspolitiska program, vilket är en ökning med 73 personer från samma tidpunkt 2009. Andelen personer

i arbetsmarknadspolitiska program uppgår till 1,3 procent. En ökning med 0,4 procent.

Det totala obalanstalet (andelen personer som är arbetslösa och som ingår i arbetsmarknadspolitiska program) uppgår till 3,7 procent.

Bland ungdomar i åldern 18–24 år var 129 personer arbetslösa i augusti 2010. Detta är en ökning med 22 personer från samma tidpunkt 2009. Andelen arbetslösa uppgår till 5,6 procent. En ökning med 0,8 procent i jämfört med augusti 2009.

53 ungdomar medverkar i arbetsmarknadspolitiska program, vilket är en ökning med 20 ungdomar jämfört med samma tidpunkt 2009. Andelen ungdomar i arbetsmarknadspolitiska program uppgår till 2,3 procent. En ökning med 0,8 procent.

Det totala obalanstalet för ungdomar 18–24 är 7,9 procent.

Statistik Aug 2010	Arbetslösa	I program	Obalans totalt
16-64 år	2,4 %	1,3 %	3,7 %
Ungdomar 18-24 år	5,6 %	2,3 %	7,9 %

Fler jobb och fler får arbete, men fortsatt många arbetslösa i arbetsmarknadspolitiska program. Fler lediga jobb innebär fler ingångar på arbetsmarknaden, men många arbetssökande behöver extra stöd för att kunna konkurrera om de lediga jobben.

Pendling

Många i Vellinge kommun arbetspendlar och då främst till Malmö, Lund och Trelleborg.

Till kommun	Antal (2008)
Malmö	7 371
Lund	788
Trelleborg	679
Burlöv	238
Svedala	229
Helsingborg	117
Övriga	1 288
Totalt	10 710

Statistiken omfattar i princip endast pendling inom landet eftersom den bygger på uppgifter om var en person är folkbokförd (= svenska kommuner) och var denna person arbetar (= svenska företag/ arbetsplatser). För Vellinges befolkning är utpendlingen till Danmark stor, men är inte inräknad i statistiken ovan.

Inpendlingen till kommunen 2008 var 3 264 personer. Detta ger en nettopendling på -7 446 personer. Inpendlarna kommer från orter enligt följande tabell:

Från kommun	Antal (2008)
Malmö	1 511
Trelleborg	816
Svedala	164
Lund	159
Lomma	66
Övriga	548
Totalt	3 264

Natur och miljö

Vellinge kommun vill medverka till en långsiktigt hållbar utveckling, vilket innebär att nuvarande och kommande generationer ska tillförsäkras en hälsosam och god miljö. En sådan utveckling bygger på insikten att naturen har ett skyddsvärde, och att människans sätt att förändra och bruka naturen är förenat med ett ansvar.

För att attrahera människor att bo i Vellinge kommun skapas en hållbar samhällsplanering med trygga människor och god utveckling. Samtidigt ska den unika naturen och den biologiska mångfalden bevaras och förädlas. Kommunfullmäktige fastställde den 23 april 2008 Lokala miljömål för Vellinge kommun och den 4 februari 2009 ett åtgärdsprogram för att uppnå dem. En stor del av miljömålsåtgärderna har genomförts under 2010.

Boendemiljöerna ska vara attraktiva med spännande och varierad arkitektur som tillvaratar de estetiska värdena. De olika kommundelarnas identitet och särprägel ska bevaras och utvecklas.

Vellinge har en lång kust, som berörs av många intressen. Samtidigt med stora naturvärden finns det långa sandstränder som lockar stora skaror badande under sommaren. Stora delar av kusten är skyddad som naturreservat, liksom vattenområdet. De långgrunda stränderna gynnar många fågelarter och Falssterbohalvön är känd för den imponerande mängd flyttfåglar som passerar under hösten. Inom ramen för den nya vattenförvaltningen håller åtgärdsprogram på att formuleras för Gessiebäcken och på sikt även för kommunens övriga bäckar.

En ny energiplan med klimatstrategi kommer att tas fram. I det pågående arbetet med en ny översiktsplan ingår också att göra en analys av den förväntade havsvattenhöjningen och att planera för vallar och andra åtgärder för att värna bebyggelse och andra värden.

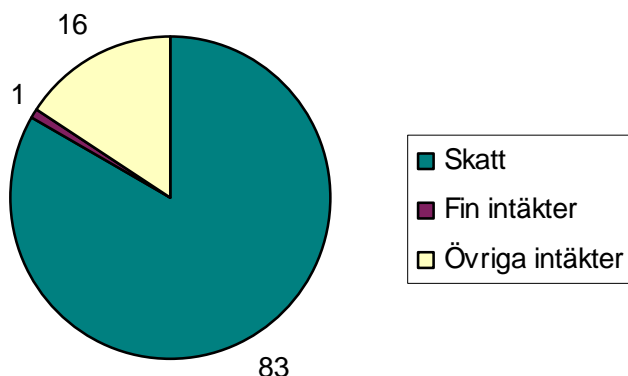
Medborgarservice

EN KOMMUN MED KÄNSLA FÖR EKONOMI

SÅ HÄR ANVÄNDER VI SKATTEPENGARNA

SÅ HÄR FÅR KOMMUNEN SINA PENGAR

Andel intäkter i % av totala intäkter



100 KRONOR I SKATT TILL KOMMUNEN

PLANERAS ATT ANVÄNDAS UNDER 2011 SÅ HÄR:

1:88 kr	Politisk verksamhet
5:92 kr	Infrastruktur, skydd m.m.*
6:12 kr	Fritid och kultur
55:00 kr	Pedagogisk verksamhet
22:47 kr	Vård och omsorg
3:22 kr	Individ- och familjeomsorg**
5:39 kr	Gemensam verksamhet***

*) plan-, bygg och fastighetsfrågor, skötsel av gator, vägar, parker och stränder, näringslivs- och turismfrågor samt samhällelig krishantering och räddningstjänst.

**) inklusive särskilt riktade insatser för personer som är långtidsarbetslösa och /eller har speciella behov och som står utanför arbetsmarknaden.

***) kommunens centrala stabs-, kansli-, ekonomi-, personal-, informations- och IT-funktioner, driften av kommunhuset, kontorsvaktmästeriet samt riskhantering och förvaltning av kommunens bebyggda verksamhetsfastigheter (skolor, daghem m m).

EN KOMMUN MED STABILITET OCH VISIONER

POLITISK VERKSAMHET

Årets händelser 2011

- Ny politisk organisation träder ikraft den 1 januari 2011.
- Antalet ledamöter i kommunfullmäktige utökas med två till 51. Detta p g a att antalet röstberättigade i kommunen har överskridit 24.000 (1 mars 2009).

Verksamhetens innehåll

Politisk verksamhet innefattar den verksamhet som bedrivs i Kommunfullmäktige, kommunens styrelser/nämnder/utskott och hos överförmyndaren. Kommunfullmäktige, kommunens högsta beslutande organ, består av 51 ledamöter som utses vid allmänna val vart fjärde år.

Kommunstyrelsen har 13 ledamöter och leder och samordnar förvaltningen av kommunens angelägenheter samt har uppsikt över nämndernas verksamhet.

Under kommunstyrelsen kommer fr o m 2011, förutom ett arbetsutskott, även att kunna finnas följande utskott:

- Utskott med ansvar för tillväxtfrågor, företagsklimat, varumärkesbyggande, besöksnäring och liknande frågor.
- Ledningsgrupp för fysisk planering.
- Utskott med ansvar för övriga frågor inom fysisk planering.
- Utskott med ansvar för fastighetsfrågor.
- Utskott för frågor kring den egna produktionen (Produktionsutskott).

Valnämnden är lokal valmyndighet och ska fullgöra uppgifter enligt Vallagen och Folkomröstningslagen.

Revisionen prövar om verksamheten utövas på ett ändamålsenligt och från ekonomisk synpunkt tillfredsställande sätt. Vidare prövas om räkenskaperna är rättvisande och om den kontroll som utövas inom nämnderna är tillräcklig.

Överförmyndarverksamheten ska utöva en god tillsyn över legala förmyndares (föräldrar) och förordnade gode mäns och förvaltares förvaltning av underårigas respektive myndlingars egendom.

Miljö- och byggnadsnämnden handlägger ärenden som rör miljö- och hälsoskydd, plan- och byggärenden samt bygglov.

Nytt för 2011 års organisation är att M-nämnden och tekniska nämnden upphör. Istället tillkommer följande nämnder:

- Nämnd för utbildningsfrågor (Utbildningsnämnd).
- Nämnd för vård- och omsorgsfrågor, häri ingår också individ- och familjeomsorg (Omsorgsnämnd).

- Nämnd för gemensam medborgarservice, d v s det som idag handhas av tekniska nämnden men också frågor inom fritid och kultur.

Hittills har den politiska organisationen byggt på ett starkt samband mellan nämnd och förvaltning. Den nya politiska organisationen, kommer inte ha samma koppling mellan nämnder och förvaltningar. Detta inte minst beroende på, att den nya tjänstemannaförvaltningen, vilken träder ikraft samma datum, bara kommer att bestå av en förvaltning under kommunstyrelsen

Övergripande mål

Kommunfullmäktiges och kommunstyrelsens kommunövergripande mål anges i det kommunövergripande styrkortet.

Valnämndens mål är att i genomförandet av val och folkomröstningar ge god service.

Revisionen ska genom en effektiv revision samt deltagande i förändrings- och utvecklingsarbetet medverka till en effektiv kommunal verksamhet.

Överförmyndaren ska ge en bra service åt de kommuninvånare som är i behov av nämndens tjänster. Lagbestämmelser och uppkommen praxis ska följas.

Övriga nämnders verksamhetsmål beslutas av respektive nämnd.

Framtid

Nästa gång allmänna val hålls till riksdagen, landstings- och kommunfullmäktige är år 2014. Detta år ska även genomföras val till EU-parlamentet.

Ekonomi

Mkr	Bok 2009	Prog 2010	Budg 2011	Plan 2012	Plan 2013
Driftnetto	15,5	18,6	24,6	25,1	25,7
Kostn/inv (kr)	467	557	728	730	733
Investeringar	0,3	4,1	0,0	0,0	0,0

MILJÖ OCH STADSBYGGNAD

Årets händelser 2011

- Utbyggnad av Skanörs Vångar påbörjas
- Översiktsplan 2010 med utblick mot 2050 antas.
- Byggnationen fortsätter av motorvägen mellan Vellinge och Trelleborg.
- Planläggning för utbyggnad av Trelleborgsbanan för persontågstrafik.
- Arbetet fortsätter med att skydda boende- och livsmiljöer mot höjda havsnivåer.
- Genomförande av åtgärder enligt miljömålsprogrammet.
- Ändrad Plan- och Bygglag (PBL) från 1 januari 2011 innebär bl a krav på planbesked, handläggningstider och återinförd teknisk granskning i bygglov och inspektion av byggarbetsplatser.

Verksamhetens innehåll

Myndighetsutövning enligt Plan- och bygglagen (PBL) och Miljöbalken (för den enskilde oftast liktydigt med beslut om bygglov eller anmälan av verksamhet).

Medverka till att fortlöpande utveckla ett långsiktigt hållbart samhälle genom framsynt planering och genomarbetad tillståndsgivning.

Främja en god byggnadskultur och boendemiljö i befintliga och nytillkomna områden med god tillgänglighet såväl i det offentliga rummet som i den enskilda bostaden.

Upprätta nybyggnadskartor, göra utstakningar och kontrollmätningar för att stödja byggandet samt utveckla GIS-funktioner (Geografiskt Informationssystem) bl.a. för översiktsplan.

Upprätta översikts- och detaljplaner samt utredningar och program för utveckling av bostäder, service, verksamheter, rekreationsområden, infrastruktur, skydd mot stigande havsnivå m m i samspel med natur- och kulturvärden så att en attraktiv och konkurrenskraftig miljö uppnås.

Övergripande mål

Långsiktigt god hushållning med resurser samt att möjliggöra lämplig användning och utveckling av mark och vatten. Planer ska rationalisera framtida tillståndsprövning. Avvägning ska göras mellan enskilda och allmänna intressen. Planläggning ska möjliggöra ett ekonomiskt byggande samt utveckling av en vacker och trivsamt miljö där ny bebyggelse upplevs som goda tillskott.

Medverka till en långsiktigt hållbar utveckling så att nuvarande och kommande generationer tillförsäkras en hälsosam och god miljö. Boendemiljöer ska vara attraktiva med spännande och varierande arkitektur som tillvaratar de estetiska värdena. Olika kommuners unika identitet och särprägel ska bevaras och utvecklas. Förutsättningar för ett sunt, tillgängligt och resurssnålt byggande ska tillförsäkras. Skador på människors hälsa och miljö ska förebyggas, natur- och kulturområden ska vårdas och biologisk mångfald bevaras.

Framtid

Den höga befolkningstillväxten som förväntas i Öresundsregionen fram till mitten av 2000-talet, förväntas leda till ett fortsatt högt bebyggelsestryck i Vellinge kommun. Detta kommer att ställa stora krav på planering o dyl för att uppnå en långsiktigt hållbar utveckling, så att kommunens attraktivitet och konkurrenskraft som boendemiljö bevaras. För att möjliggöra ytterligare utbyggnader och möta effekter av klimatförändringar krävs fokus på planering för utbyggnad av kommunal service, spårtrafik, vägnät, ledningsnät samt skydd mot bl a en stigande havsnivå.

Efterfrågan på bostäder inom kommunen förväntas bestå. Intresset för de östra kommundelarna ökar på sikt med persontågstrafik. Planläggning pågår för att Pågatågstrafik ska kunna påbörjas 2015.

Statistik

Antal	Bok 2009	Prog 2010	Budg 2011	Plan 2012	Plan 2013
Antagna detaljplaner	11	10	10	10	10
Lagakraftvunna detaljplaner	8	10	10	10	10
Planaktiviteter	26	30	30	30	30
Inkommande miljöärenden	928	1 000	1 000	1 000	1 000
Delegationsbeslut miljö	293	290	300	300	300
Inkomna bygglov	988	1 050	1 100	1 100	1 100
Bygglov delegation	741	750	800	800	800
Byggsamråd	119	140	150	150	150
Nybyggnadskartor	155	175	150	150	150
Överklagade ärenden	56	50	50	45	40
Samråd fastighetsbildning	71	70	75	75	75

MARK OCH EXPLOATERING

Årets händelser 2011

- Utbyggnad av infrastruktur inom Skanörs Vångar
- Utbyggnad slutförs av infrastruktur för nya Stora Hammars skola
- Markanvisningar avseende Skanörs Vångar och V Ingelstad
- Upprättande av exploateringsavtal.

Verksamhetens innehåll

Balansräkningsenhet Mark- och Exploatering innehåller två verksamhetsgrenar:

Förvaltning av mark

Förvaltningen har två delar; arealmässigt består den huvudsakligen av mark för bestående verksamheter som golfklubbar, föreningar, förordnandeområden etc. Den mindre, men viktigaste delen, utgörs av förvaltning av markreserven. Denna äger kommunen för att utveckla till annan verksamhet som bostäder, företagande etc.

Exploateringsverksamhet

Syftet med exploateringsverksamheten är att utveckla kommunägd mark för bostäder, företagande etc. För detta genomförs projekteringar, entreprenader, markanvisningar mm. Till stor del handlar exploateringsverksamheten även om att styra exploatering på privat mark inom kommunen, företrädesvis genom exploateringsavtal mellan kommunen och privata aktörer.

Övergripande mål

Balansräkningsenhet Mark och exploatering ska sett över tiden tillse att mark för bostadsutbyggnad och service kan exploateras i enskild eller kommunal regi samt att det alltid finns industrimark att erbjuda intressenter.

Framtid

Under planperioden kommer utbyggnaden av Skanörs Vångar (etapp 2) och utbyggnad av V Ingelstad att fortsätta. Utbyggnaden i V Ingelstad är kopplad till att persontågstrafik kommer att startas på Trelleborgsbanan med stationer i V Ingelstad och Östra Grevie.

Statistik

Antal	Bok 2009	Prog 2010	Budg 2011	Plan 2012	Plan 2013
Arrenden	80	80	80	80	80
Exploateringsavtal	3	17	4	4	4
Mark, förvaltning, ha	467	467	467	467	467
Markreserv, ha	157	157	157	157	157

Kommunens markinnehav kommer att variera under tiden och detta kommer bl a att visa sig i antal kvm markreserv. Utvecklingen av markinnehavet är dock svår att veta i dagsläget.

TEKNISK VERKSAMHET OCH RÄDDNINGSTJÄNST

Årets händelser 2011

- Arbetet med att skydda Näset mot kommande höga havsvattennivåer påbörjas
- Byggnationen av infrastruktur i Skanörs vångar med flera exploateringsområden fortsätter
- Arbetet fortsätter med att minska hastigheten på vägarna genom projektet "Ta det piano"
- Arbetet fortsätter med att öka tillgängligheten för funktionshindrade och åtgärda enkelt avhjälpna hinder på allmän platsmark.

Verksamhetens innehåll

Huvuduppgiften är att förvalta allmän platsmark: gator, vägar, gång- och cykelvägar, stränder, lekplatser, torg, parker och övriga grönområden. Ansvar för kollektivtrafiken, Skanörs hamn och räddningstjänsten ingår också.

Övergripande mål

Skötseln av allmän platsmark ska utföras av privata entreprenörer så att kommunen upplevs vara välskött på ett kostnadseffektivt sätt. När denna bedömning görs ska man ta särskild hänsyn till karaktären av den allmänna platsmarken. Kommunen har exempelvis nästan inga traditionella parker utan områden som är mera naturlika.

Nöjdheten bland kommuninvånarna över kommunen och dess entreprenörers arbete ska öka.

Räddningstjänsten ska ha en första styrka på plats inom 10 minuter i kommunens tätorter samt påbörja tvåstationsinsats i hela kommunen inom 20 minuter.

Framtid

En större mängd infrastrukturprojekt kommer att genomföras de närmaste åren,

Statistik

TEKNISK VERKSAMHET

Yta, tusen, kvm	Bok 2009	Prog 2010	Budg 2011	Plan 2012	Plan 2013
Klippt gräs	680	685	690	690	700
Buskage	241	241	245	245	250
Asfaltvägar	822	822	830	830	835
Grusvägar	55	60	70	70	75
GC-väg asfalt	78	78	80	80	80
GC-väg grus	10	10	10	11	12
Summa	1 886	1 896	1 925	1 926	1 952

RÄDDNINGSTJÄNST

Antal	Bok	Prog	Budg	Plan	Plan
	2009	2010			
Brand- utryckningar	83	60	60	60	60
Trafikolyckor	58	60	60	60	60
Sjukvårdslarm	54	50	50	50	50
Övriga insatser	101	125	125	125	125
Tillsyner	59	70	70	70	70

ÖVRIG INFRASTRUKTUR

Turism, näringslivs- och EU-verksamhet samt krisberedskap/säkerhet.

Årets händelser 2011

- Fortsatt genomförande av handlingsprogram för förbättring av den kommunala servicen till näringslivet.
- Fortsatt genomförande av EU's landsbygdsutvecklingsprogram (2007-2013) enligt LEADER-metoden i samarbete med Söderslättkommunerna.
- Genomförande av Falsterbo Bird Show 2-4 september i samarbete med ideella föreningar och privata näringslivet.
- Utvärdering av kommunens handlingsprogram inom ramen för Lag om skydd mot olyckor, med avseende på måluppfyllelse. Parallellt med detta arbete kommer ett nytt handlingsprogram att påbörjas.

Verksamhetens innehåll

Näringslivs- och turismutveckling, turistbyråverksamhet, EU-samordning samt internationella kontakter.

Ansvar för hanteringen av samhälleliga krissituationer, övning och kompetensutveckling av kommunens krisledningsorganisation samt frivilliga resursgrupp (FRG). I verksamheten ingår också tillståndsprövning, tillsyn, rådgivning, information och service till allmänheten, övriga nämnder och verksamheter.

Övergripande mål

Initiera långsiktigt hållbara utvecklingsprocesser i Velinge kommun tillsammans med det lokala näringslivet, kommunala förvaltningar och andra aktörer. Skapa, samordna och genomföra utvecklingsprojekt inom ramen för regionala, nationella och europeiska bidragsprogram. Ge medborgare och besökare en bra och tillgänglig information vad gäller besöksnäringens service, attraktioner och evenemang. Utveckla och samordna Söderslättssamarbetet tillsammans med Skurups, Svedala och Trelleborgs kommuner.

Aktivt arbeta med olika nätverk av aktörer inom kommunens geografiska område, för att uppnå samhällelig robusthet och god förmåga att hantera krissituationer oavsett karaktär.

Framtid

Samarbetet bör fördjupas med företagsnätverken med syfte att ytterligare förbättra det lokala företagsklimatet. Söderslättssamarbetet bör utvecklas för att stimulera en ökad produktion och konsumtion av lokala tjänster och varor.

Evenemanget Falsterbo Bird Show bör vidareutvecklas som startskottet för en förlängd säsong inom naturturism med flyttfågelupplevelser som unik attraktion.

Fortsatt arbete med risk- och sårbarhetsanalyser, vilka i sin tur genererar krishanteringsplaner. En kontinuerlig vidareutveckling och kompetenshöjning av krisledningsorganisationen.

Ekonomi – totalt Infrastruktur

Mkr	Bok	Prog	Budg	Plan	Plan
	2009	2010			
Driftnetto	60,5	84,6	77,6	81,6	84,0
Kostn/inv (kr)	1 824	2 536	2 296	2 373	2 397
Investeringar	3,5	16,3	69,7	54,0	9,5

EN KOMMUN MED AKTIV FRITID FRITID OCH KULTUR

Årets händelser 2011

- Ny badenhet startar i nya vård- och omsorgsboendet Månstorps ängar.
- Ny integrerad sporthall uppförs i nya stora Hammars skola. I planeringen ingår även en mindre konstgräsyta för skola och föreningsliv.
- Musikskolan samlokaliseras med Sundsgymnasiet och utvecklas till Kulturskola hösten 2011
- Skanörs bibliotek byggs om och utökar sina lokaler

Verksamhetens innehåll

Kommunens idrottsanläggningar används flitigt av det ideella föreningslivet. Vanningen är öppet för allmänheten och hemvist för simklubben. Badet har en tydlig friskvårdssatsning med bad, massage, sjukgymnastik och styrketräning. För ungdomar fungerar fritidsgårdarna som mötesplatser och erbjuder aktiviteter. Under kvällar och nätter finns en aktiv fältgrupp i kommunen.

Kontantbidrag ges till föreningar i form av lokalt aktivitetsstöd och administrations- och instruktörsbidrag. Även andra organisationer som t.ex. Falsterbo Horse Show, Fotevikens Maritima Centrum och Falsterbonäs Museiförening får bidrag till sina verksamheter.

Folkbiblioteken i kommunen är en viktig mötesplats och erbjuder sina besökare information och medieförsörjning. Något som upplevs som en stor tillgång på samtliga kommunala grundskolor är de fackutbildade skolbibliotekarierna.

Falsterbo Konsthall visar årligen tio utställningar som samordnas av två konstpedagoger. De bedriver även en unik uppsökande verksamhet i förskolan och vård- och omsorgsboenden. En årlig kulturgaranti finns för 3-, 6-, 9-, 12- och 15-åringar. Ett rikt utbud av kulturaktiviteter för alla åldrar arrangeras under året både av föreningar, entreprenörer och kommunen. För äldre på vård- och omsorgsboenden genomförs särskilda "kultur i vården" aktiviteter.

Övergripande mål

Kommunens uppgift är att skapa förutsättningar för alla åldrar att få en meningsfull fritid.

Det vi vill skapa är en "friskvård" i vardagen, där Vellinges unika miljö och de möjligheter denna ger utnyttjas och där initiativet från enskilda och föreningar inom fritid och kultur bidrar till invånarnas välbefinnande. Inte minst för våra äldre, som blir allt fler, är det viktigt med en mångfald för att ytterligare öka livskvaliteten. Fritids- och kulturaktiviteter är nödvändiga för att skapa en helhet, en attraktiv kommun att bosätta sig i. Det är också en förutsättning att kommuninvånarna ska må bra.

Det rika föreningslivet som finns i kommunen är en förutsättning för att verksamheten ska fungera. Våra ideella föreningar står idag för den största delen av verksamheten och så kommer det att vara även i framtiden.

Kommunens roll är att stödja och underlätta föreningarnas verksamhet. Det är emellertid viktigt att kommunen inte tar över ansvaret.

Kommunens utbud ska ge möjlighet till upplevelser, som gör våra ungdomar medvetna om värdet av kvalitet inom litteratur, musik, konst, film och teater.

Äldre åldersgrupper måste också få möjlighet till kulturupplevelser inom den egna kommunens gräns.

Våra bibliotek utgör basen i verksamheten.

Framtid

Ny konstgräsplan i V Ingelstad planeras 2012.

Musikskolan utredes att bli Kulturskola med ny verksamhetsinriktning 2012.

Ny fritids- och kulturplan bör utarbetas.

Statistik

Antal (tusental)	Bok 2009	Prog 2010	Budg 2011	Plan 2012	Plan 2013
Besökare Vanningen	103	107	108	109	110
Besökare bibliotek	323	335	350	355	360
Bibliotek Utlån	230	220	235	240	245
Bibliotek besök på webben	30	30	31	32	33
Besök på konsthall	16	14	15	16	17
Guidade visningar konsthall	82	67	83	84	85
Antal elever Musikskolan	668	625	630	670	700

Antal besökare på biblioteken förväntas bli högre de kommande åren på grund av att Vellinge folkbiblioteket har integrerats med Sundsgymnasiets skolbibliotek.

Antal utlån beräknas öka. Detta beror framförallt på attraktionskraften på de nya folkbiblioteken i Höllviken och Vellinge, samt den nya självbetjäningstekniken RFID. Besök på bibliotekets webb håller en jämn nivå.

Besök och guidande visningar på Falsterbo konsthall kan variera något på grund av antal aktiviteter som anordnas samt mer eller mindre publikdragande utställningar.

Antal elever på Musikskolan förväntas öka på grund av att utbudet har breddats för fler åldersfördelade grupper. För planår 2012-2013 förväntas antal elever utökas ytterligare på grund av nya verksamhetsinriktningar.

Ekonomi

Mkr	Bok 2009	Prog 2010	Budg 2011	Plan 2012	Plan 2013
Driftnetto	71,4	81,8	80,2	83,2	85,4
Kostn/inv (kr)	2 153	2 452	2 373	2 420	2 437
Investeringar	61,2	14,2	13,5	8,2	0,2

PEDAGOGISK VERKSAM- HET

Årets händelser 2011

- Ny skollag, nya läroplaner och kursplaner samt ny gymnasieskola, Gy 2011, kommer att implementeras under 2011. Dessa reformer införs inom det pedagogiska området för att uppnå bättre resultat i förskolan och skolan
- Byggnationen av Stora Hammars nya skola och förskola beräknas stå klar under hösten 2011.
- Ängdala friskolor utökar verksamheten och kommunen ansvarar för en tillbyggnad av befintliga lokaler.
- Fortsatt satsning inom Information-Kommunikation-Teknik-området.
- För att följa nationella lagar och riktlinjer så sker fortsatt utveckling av resursfördelningssystemet inom den pedagogiska verksamheten.
- Projektering av ny förskola i kommunens norra del kommer att påbörjas då antalet barn i förskoleåldern förväntas öka i samband med att kommundelen får tagförbindelser.
- Ny kommunal pedagogisk plan börjar gälla.

Verksamhetens innehåll

Barnomsorgen omfattar förskola 1–5 år, familjedaghem 1–5 år och allmän förskola 3–5 år. Kommunen har totalt 25 förskolor varav 17 drivs i enskild regi. Syftet med verksamheten är att erbjuda en pedagogisk verksamhet som stimulerar och uppmuntrar barnets utveckling och lärande. Fritidshemmen erbjuder verksamhet för barn i åldrarna 6–12 år, före och efter skoltid.

Kommunen har tolv grundskolor, varav nio i kommunal regi. Förskoleklass för sexåringar och fritidshem 6–12 år är integrerade i samtliga grundskolor. Merparten skolor har en organisation som erbjuder skolgång på samma skola för åldrarna 6–16 år. En integrering som har flera pedagogiska fördelar.

Kommunen har även särskoleverksamhet med träningsskola och grundsärskola.

Gymnasiestudier kan ske antingen vid kommunens egen gymnasieskola, Sundsgymnasiet, eller andra gymnasieskolor i Skåne, såväl kommunala som fristående. Sundsgymnasiet planerar att ha cirka 780 elever under 2011. Elever i särskola har möjlighet till gymnasiestudier i kommunala eller fristående skolor utanför kommunen.

Vuxenutbildning erbjuder studier på såväl grundskole- som gymnasienivå samt möjligheter att delta i kurser i andra kommuner. Inom vuxenutbildningen i Vellinge finns även Svenska för invandrare (Sfi) och Särvox.

Övergripande mål

Enligt skollagen är syftet med utbildningen inom skolväsendet att barn och elever ska inhämta och utveckla kunskaper och värden. Den ska främja alla barns och elevers utveckling och lärande samt en livslång lust att lära. Utbildningen ska också förmedla och förankra respekt för de mänskliga rättigheterna och de grundläggande demokratiska värderingar som det svenska samhället vilar på.

I utbildningen ska hänsyn tas till barns och elevers olika behov. Barn och elever ska ges stöd och stimulans så att de utvecklas så långt som möjligt. En strävan ska vara att uppväga skillnader i barns och elevers förutsättningar att tillgodogöra sig utbildningen.

Utbildningen syftar också till att i samarbete med hemmen främja barns och elevers allsidiga personliga utveckling till aktiva, kreativa, kompetenta och ansvarsfulla individer och medborgare.

Den pedagogiska planen i Vellinge kommun beskriver tillsammans med de nationella målen hur Vellinge skolor ska arbeta och utvecklas. I Vellinge kommun står valfriheten i fokus och större delen av resursfördelningen sker genom skolpeng/bidrag där resurserna följer barnet/eleven.

Framtid

Ny betygsskala i sex steg införs i grundskola och gymnasieskola från och med hösten 2012. Beslut om betyg från årskurs 6 förväntas också komma.

Nya behörighetsregler och kompetenskrav för lärare samt lärarlegitimation föreslås. Reglerna är ännu inte fastställda men en av konsekvenserna kommer att bli ett stort fortbildningsbehov för idag tjänstgörande lärare. Den nya lärarutbildning som startar hösten 2012 kommer att anpassas till de nya bestämmelserna.

För den pedagogiska verksamheten i kommunen har en IT-plan tagits fram och beslutats. Tillsammans med införskaffandet av en Lärportal (digitalt forum där lärare, elever och föräldrar kommunicerar med varandra) och en påbörjad satsning på en dator till varje elev (en till en-projektet) kommer detta att möjliggöra ett modernt pedagogiskt arbetssätt och förenklad kommunikation mellan hem och skola.

I Vellinge kommun kommer enligt planerna andelen pedagogiska verksamheter utförda i annan regi att öka. Detta som en följd av nya nationella bestämmelser för fristående verksamheter samt kommunens policy i frågan. Valfriheten kommer därmed att öka för medborgarna.

Statistik

Prestation, antal	Bok 2009	Prog 2010	Budg 2011	Plan 2012	Plan 2013
Förskola	1 940	1 954	1 955	1 935	1 955
Pedagogisk omsorg/Familje- daghem	65	50	28	27	27
Fritidshem	1 708	1 781	1 830	1 890	1 950
Förskoleklass	452	456	470	490	475
Grundskola	3 971	3 988	4 020	4 070	4 200
Grundsärskola	33	30	28	28	28
Gymnasieskola	1 507	1 485	1 580	1 510	1 460
Gymnasie- särskola	22	21	25	25	25
Vuxen- utbildning	202	214	210	210	210
TOTALT	9900	9979	10146	10185	10330
Egen regi	7 109	6 830	6 740	6 762	6 845
andel i %	72	68	66	66	66
Annan regi	2 791	3 149	3 406	3 423	3 485
andel i %	28	32	34	34	34
Vårdnads- bidrag	11	10	12	12	12

Jämfört med prognos 2010 förväntas antalet barn/elever 2011 öka med totalt 167. Barn/elever i egen kommunal regi minskar med 90, medan barn/elever i annan regi ökar med 257. Totalt ökar verksamhet i annan regi med 2 %. Den största förändringen 2011 är inom gymnasieskola där egen regi minskar med 25 elever och annan regi ökar med 122 elever.

Ekonomi

Mkr	Bok 2009	Prog 2010	Budg 2011	Plan 2012	Plan 2013
Driftnetto	643,1	656,6	720,4	758,6	787,6
Kostn/inv (kr)	19 393	19 679	21 314	22 063	22 473
Investeringar	62,7	82,8	110,1	5,5	5,5

Årets händelser 2011

- Invigning av nytt vård- och omsorgsboende i V Ingelstad med 23 nya platser sker i januari.
- Planering och projektering påbörjas för en ombyggnad av Kronodalsgården samt ett nytt vård och omsorgsboende i anslutning till Kronodalsgården.
- Successivt omsätta direktiven i de nationella riktlinjerna för personer med demenssjukdom. En särskild satsning kommer att göras med hjälp av stimulansmedel kring "tidig upptäckt" av demenssjukdom. Satsningen kommer att ske i samverkan med primärvården.
- Ett samlat anhörigstöd ska utvecklas under året.
- Utveckla valfriheten för den enskilde genom att ge möjlighet att välja vård- och omsorgsboende och valfrihetssystem inom daglig verksamhet LSS.

Verksamhetens innehåll

Vård- och omsorgsverksamheten består av äldreomsorg och LSS-verksamhet. Inom äldreomsorgen erbjuds hjälpinsatser i det ordinära hemmet, vård- och omsorgsboende för dem som inte längre kan bo hemma, stöd i form av avlösning på korttidsvård eller i hemmet, dagverksamhet, hemsjukvård och rehabiliteringsinsatser samt hjälpmedel. Kommunen har sex vård- och omsorgsboenden med totalt 190 platser, varav 22 platser i korttidsvård. Ca 750 personer får insatser i hemmet, allt från serviceinsatser och trygghetslarm till omfattande omvårdnad och vård i livets slutskede.

Inom LSS-verksamheten erbjuder kommunen bostad med särskild service för vuxna, daglig verksamhet, korttidsvistelse och korttidsstillsyn för barn, personlig assistans, ledsagare, avlösning med mera. Kommunen har tre LSS-boenden med totalt 18 platser varav en korttidsvård.

Vård- och omsorgsverksamheten bedrivs till stor del på entreprenad. All äldreomsorg, dvs alla insatser i hemmet samt alla vård- och omsorgsboenden, drivs i annan regi. Inom LSS-verksamheten drivs alla bostäder med särskild service för vuxna på entreprenad. Övrig LSS-verksamhet drivs i kommunal regi.

Valfrihetssystem infördes i januari 2010 inom hemtjänst och delegerad hemsjukvård och inom LSS-insatserna ledsagning, avlösning och personlig assistans från 1 september 2010.

Förbättrad tillgänglighet för funktionshindrade i nybebyggelse och offentliga miljöer sker bl a genom snabb bostadsanpassning enligt enskilda behovsbedömningar.

Kommunen ansvarar också för att transporter för personer med funktionshinder, d v s färdtjänst, erbjuds kommuninvånarna.

Inom socialpsykiatrin erbjuds arbete med stöd samt daglig sysselsättning och social rehabilitering för personer med psykisk funktionsnedsättning. Det bedrivs även anhörigstöd. Lillgården som är ett särskilt boende driver boende för personer med psykisk funktionsnedsättning samt utför boendestöd till personer i ordinärt boende.

Övergripande mål

Vård och omsorgsverksamheten i Vellinge kommun ska i första hand komplettera och stödja den enskilde och på så sätt underlätta den omsorg som ges inom familjen och av närstående. Utbudet av tjänster ska vara varierat och vara flexibla utifrån den enskildes behov. Kommunen ska uppmuntra ideella föreningar och organisationer att engagera sig för äldre och handikappade. Ambitionen är att all service ska finnas inom kommunens gränser. Servicehusen ska vara öppna för alla och utgöra sociala mötesplatser över generationsgränserna.

Vård och omsorg ska genom kompetent personal och ett professionellt bemötande tillhandahålla service, omvårdnad och sjukvård. Insatserna ska med hänsyn till integritet och självbestämmande skapa trygghet för den enskilde och anhöriga.

Genom handläggning och rådgivning ska möjliggöras snabb bostadsanpassning enligt enskilda behovsbedömningar samt förbättrad tillgänglighet för funktionshindrade i nybebyggelse och offentliga miljöer.

Framtid

NATIONELLT PERSPEKTIV

Socialstyrelsen har ett regeringsuppdrag att utveckla ett nationellt system för kvalitetsjämförelser inom äldreomsorgen under de kommande åren. Dessa omfattar de så kallade "Öppna jämförelserna" samt "Nationella kvalitetsindikatorer inom vården och omsorgen om äldre". Kommunerna uppmanas vidare att ansluta sig till nationella register för att underlätta kvalitetsjämförelser. Slutsatsen är att det krävs allt större resurser av kommunerna att kunna leverera uppgifter och statistik, hantera olika register, samt anpassa verksamhetssystemen till både lokal och nationell uppföljning.

Regeringen har också gett uppdrag att förbättra insatser för äldre. Kommunerna får med vägledning av Socialstyrelsens uppmaning att utarbeta lokala värdighetsgarantier samt följa upp och offentliggöra hur man lever upp till dessa. Socialstyrelsen får också uppdrag att ta fram ett system för värdegrundsmärkning av omsorgen samt utarbeta ett nationellt instrument för behovsbedömning. Särskilt fokus lägger Regeringen också på området psykisk ohälsa bland äldre. Prestationsbaserade stimulansmedel kommer att utgå till kommunerna inom vissa av dessa områden.

Den nya lagen om valfrihetssystem (LOV) gör att kommuner som beslutat att införa kundval också måste öka medborgarnas möjligheter att få bättre informa-

tion om service och de olika valmöjligheterna. Kundvalssystem medför också att kvalitetsuppföljningsarbetet och administration ökar då många kommuner får allt fler företag som utför verksamhet.

Regeringen har fattat beslut om förstärkt lagstiftning till förmån för anhängvårdare inom hela Socialtjänstens verksamhetsområde från 1 juli 2009, vilket innebär att kommunerna är skyldiga att erbjuda personer som vårdar närstående stöd.

"Nationella riktlinjer för god vård och omsorg vid demenssjukdom" antogs i juni 2010. Dessa är inte tvingande, men utgör rekommendationer för hur omsorgen vid demenssjukdom bör utformas framöver. Särskilt betonas vikten av en personcentrerad omvårdnad, en kvalitativt god dagverksamhet, dagliga aktiviteter, småskaliga boendeformer, ett teambaserat arbetssätt och behov av kompetensutvecklingsinsatser.

LOKALT PERSPEKTIV

Vellinge har skapat en jämförelseservice på kommunens hemsida för att bättre informera brukare och anhöriga kring olika utförare inom äldreomsorgen. Denna bör kunna utökas så att det även omfattar de LSS insatser där man har möjlighet att välja utförare.

I Vellinge har olika former av anhörigstöd lagts in i avtalen med servicehusen och anhörigstödsplaner för olika målgrupper antagits. En anhörigstödscoordinator kommer att anställas för att fördjupa stödet till anhöriga inom hela socialtjänstens område.

Under planperioden kommer fortsatt planering och projektering för en ombyggnad av Kronodalsgården samt ett nytt vård- och omsorgsboende i anslutning till Kronodalsgården att ske.

Statistik

Prestation, antal	Bok 2009	Prog 2010	Budg 2011	Plan 2012	Plan 2013
Antal vårdtagare i ordinärt boende	765	775	825	875	925
Antal byggenstimmar inom hemtjänst	171077	158095	167000	175000	184000
Beläggningsgrad inom korttidsvård (%)	70	72	100	100	100
Antal platser i vård- och omsorgsboende inkl korttidsvård	190	190	213	213	213
Antal köpta dygn i vård- och omsorgsboende utanför kommunen	3 252	2 993	2 920	2 920	2 920
Antal personer i dagverksamhet SoL	20	22	27	27	27
Antal utförda timmar inom ledsagarservice LSS	9 312	8 592	13 248	13 248	13 248

Antal utförda timmar inom avlösarservice LSS	2 458	2 520	3 192	3 192	3 192
Antal dygn i korttidsvistelse LSS		2 000	2 005	2 005	2 005
Antal dagar i korttidstillsyn LSS		2 047	2 400	2 400	2 400
Antal personer i daglig verksamhet LSS	50	51	51	51	51
Antal platser i gruppbonden LSS inkl korttidsvård	18	18	18	18	18
Vård- och omsorgsboende i annan regi (%)	100	100	100	100	100
Hemtjänst i annan regi (%)	100	100	100	100	100
Ansökningar bostadsanspassningsbidrag	158	160	175	175	175
Socialpsykiatri					
Antal vårdtagare i särskilt boende	15	16	16	16	16
Antal vårdtagare i ordinärt boende	12	14	15	15	15
Antal vårdtagare i daglig verksamhet enl SoL och övriga	38	38	38	38	38

Antalet vårdtagare som har hemtjänstinsatser beräknas öka med ca 50 per år.

Prognosen 2010 visar att vårdtagarantalet och vårdtyngden ligger kvar på samma låga nivå som fjärdekvartalet 2009. Med utgångspunkt från prognos 2010 minskades budgeten för hemtjänsttimmar med 7,3 mkr 2011. Volymökningen för åren 2011-2013 har beräknats till 5% per år.

Det nya vård- och omsorgsboendet Månstorps ängar innebär att antalet platser totalt inom kommunen ökas med 23 stycken.

Andel köpta dygn i vård- och omsorgsboenden i annan kommun beräknas uppgå till 2 920 dygn vilket innebär att 8 vårdtagare får sin vård och omsorg i annan kommun.

Verksamheterna avlösarservice och ledsagarservice utförs fr o m hösten 2010 i annan regi enligt LOV.

Kommunen har tre stycken gruppboendestäder med totalt 18 stycken platser.

Socialpsykiatri
Boendestödet har återigen ökat och beräknas ligga kvar på en hög nivå.

Ekonomi

Mkr	Bok 2009	Prog 2010	Budg 2011	Plan 2012	Plan 2013
Driftnetto	235,9	253,1	294,3	302,4	312,1
Kostn/inv (kr)	7 114	7 586	8 707	8 795	8 905
Investeringar	0,4	9,8	0,0	0,0	0,0

EN KOMMUN MED BARNENS BEHOV I CENTRUM INDIVID- OCH FAMILJE- OMSORG

Årets händelser 2011

- Förändrat socialförsäkringssystem, arbetslöshet och hemlöshet bedöms ge ökat behov av försörjningsstöd.
- Fortsatt högt antal sociala barnavårdsutredningar.
- Drogförebyggande projekt i samverkan med FMN (Föräldrar Mot Narkotika) fortskrider.

Verksamhetens innehåll

Individ och familjeomsorgen (IFO) ger och förmedlar stöd, vård och behandling samt bedriver skolhälsovård.

Ansvarsområdet omfattar handläggning enligt Socialtjänstlagen (SOL), Lagen med särskilda bestämmelser om vård av unga (LVU), Lagen om vård av missbrukare i vissa fall (LVM), Föräldrabalken och Skollagen. I arbetsuppgifterna ingår att utreda, besluta om, följa upp och avsluta insatser för enskilda.

Försörjningsstöd, hushållsekonomisk rådgivning samt tillsyn och handläggning av ärenden enligt Alkohollagen, Tobakslagen och Lagen om handel med vissa receptfria läkemedel ingår också i arbetsuppgifterna.

Inom IFO handläggs även ärenden om mottagning av ensamkommande flyktingbarn. Kommunen har tecknat avtal om mottagande av fem till åtta ensamkommande flyktingbarn.

Särskilt riktade insatser genomförs av Arbetsmarknad Enheten Rehab (AMER). Den genomför bland annat arbetsmarknadsprogram för personer som är långtidsarbetslösa och/eller har speciella behov och om står utanför arbetsmarknaden.

Övergripande mål

Övergripande mål enligt Vellinge kommuns plan för individ- och familjeomsorg:

Målet med det förebyggande arbetet ska vara att erbjuda kommunens invånare en god social miljö som minimerar uppkomsten av sociala problem. Det förebyggande arbetet ska ges hög prioritet och bedrivs i samverkan med kommunens invånare, föreningar och myndigheter. Särskild vikt ska läggas vid att förebygga missbruk av droger. Det är viktigt att genom information påverka barns och ungdomars attityder till alla sorters droger.

Målet med det individuellt inriktade arbetet är att stärka den enskildes resurser och möjligheter att ta ansvar för sitt eget liv. Den enskildes ansvar för sig själv och sin familj ska betonas. Arbetet bygger på frivillighet och öppenhet.

Framtid

Behovet av sociala insatser inom alla områden bedöms fortsätta att öka. Samtidigt kommer kvalitetskraven från lagstiftare och tillsynsmyndighet att höjas.

Kvalitetssäkring genom BBIC (Barnets Behov I Centrum) och metodutveckling genom införande av evidensbaserade bedömningsinstrument ligger i framtiden.

Behovet av bostäder för hemlösa bedöms att öka samtidigt som utbudet av billiga bostäder är litet. Bostadsförsörjningen för den här gruppen ser ut att även framöver vara otillräcklig.

Statistik

Prestation	Bok 2009	Prog 2010	Budg 2011	Plan 2012	Plan 2013
Försörjningsstöd Antal hushåll	105	115	72	72	72
Barn- och ungdomsvård					
HVB, dagar	1 358	984	990	990	990
Familjehem, dagar	4 942	5 856	5 295	5 295	5 295
Strukturerad öppenvård, dagar	7 349	9 000	10 175	10 5	10 175
Vuxenvård					
HVB, dagar	1 534	2 142	1 410	1 410	1 410
Öppenvård, dagar	984	1 266	1 791	1 791	1 791

Antal hushåll med försörjningsstöd verkar ha stabiliserat sig på nuvarande höga nivå. Fortsatt svag arbetsmarknad gör det svårt för målgruppen att komma ut i självförsörjning, vilket innebär att hjälptiderna ökar.

P g a av en stor osäkerhet med att bedöma återhämtningen på arbetsmarknaden, så ligger budget och planerade insatser på en för Vellinge historiskt sett normal nivå.

Antalet Hem för vård och boende (HVB) dagar för barn och ungdom är fortsatt högt och beräknas vara så även framöver. Mottagandet av ensamkommande flyktingbarn kan påverka antalet familjehemsdagar. Den nedåtgående trenden inom öppenvården för barn och ungdom verkar nu ha vänt, och antalet öppenvårdsdagar beräknas öka. Inom vuxenvården håller tendensen med tyngre problematik i sig. Antalet tunga missbruksärenden har ökat, vilket kommer att innebära en ökning av placeringar i tvångsvård enligt LVM.

Ekonomi

Mkr	Bok 2009	Prog 2010	Budg 2011	Plan 2012	Plan 2013
Driftnetto	51,2	45,8	42,2	43,5	45,0
Kostn/inv (kr)	1 544	1 373	1 249	1 265	1 284
Investeringar	0,2	0,0	0,0	0,0	0,0

KOMMUNÖVERGRIPANDE VERKSAMHET

Årets händelser 2011

- Ny förvaltningsorganisation träder ikraft den 1 januari.
- Möjlighet finns nu för "Vellingeiten" att via internet följa sina ärenden i dokument- och ärendehanteringssystemet W3D3.
- Nytt samverkansavtal mellan kommunen och polismyndigheten har tecknats för 2011. Fokus på samverkan ligger på de faktorer som Polisens trygghetsundersökning hösten 2010 visat vara mest orsak till upplevd otrygghet hos kommuninvånarna.

Verksamhetens innehåll

Den kommungemensamma verksamheten består i stort av de centrala stabs-, kansli-, ekonomi-, personal-, informations- och IT-funktionerna. Även Vellinge Direkt (det direkta informationsarbetet mot kommuninvånarna), driften av Kommunhuset och kontorsvaktmästeriet samt kommunens riskhantering ingår.

Uppgifterna fullgörs till vissa delar genom inköp av externa administrativa tjänster.

Den nya förvaltningsorganisationen, innebär bl a att kommunens personal kommer att samlas i en gemensam förvaltning under kommunstyrelsen. Förvaltningen kommer att ledas av en kommundirektör.

Övergripande målsättning

Upprätthålla en hög servicenivå i det interna stödet till kommunfullmäktige, kommunstyrelse och förvaltning.

Arbeta aktivt med olika nätverk av aktörer inom kommunens geografiska område, för att tillsammans medverka till en trygg och säker kommun med låg brottslighet, inte minst vad gäller skadegörelse.

Framtid

Vellinge Direkts nystart med ett nytt arbetssätt förväntas bl a att ge kommunens invånare snabbare och bättre service.

I kommunens nya ärende- och dokumenthanteringssystem är det på sikt också tänkt att ge allmänheten tillträde för att kunna följa sina egna handlingar, exempelvis bygglov.

Fortsatt arbete med risk- och sårbarhetsanalyser, samverkan med Brottsförebyggande rådet, Uppsikt Vellinge och kommunens lokala krishanteringsråd bestående av externa aktörer från kommunens geografiska områden. Även samverkan med kommuninvånarna är viktig för att med deras hjälp hålla ned antalet bostadsinbrott och öka tryggheten utomhus på kvällar och nätter.

Verksamheten FASTIGHET

Årets händelser 2011

- Nyproduktion av St Hammar skola pågår.
- Utbyggnad av Ängdala skola etapp 2 beräknas klar juni 2011.
- Kommunstyrelsen har beslutat att ansluta byggnader på Näset till gas. Arbetet med detta kommer att pågå 2011-2013.

Verksamhetens innehåll

Förvalta kommunens bebyggda verksamhetsfastigheter och driva om-, till- och nybyggnadsprojekt.

Övergripande målsättning

Balansräkningsenhet Fastighet ska tillhandahålla ändamålsenliga lokaler med god underhållsstandard, bra service och låga hyror till kommunens verksamheter. Stort fokus har satts på att minska energiförbrukningen.

Framtid

Nya St Hammar skola beräknas att komma i drift årsskiftet 2011/2012.

Under planperioden fortsätter arbetet med att ansluta byggnader på Näset till gas.

Statistik

Prestation	Bok 2009	Prog 2010	Budg 2011	Plan 2012	Plan 2013
Yta, tusen kvm	154	154	155	165	165
Intäkter, kr/kvm	1 006	1 028	1 033	1 093	1 093
Kostnader, kr/kvm	936	967	905	973	973

Ekonomi – totalt Gemensam verksamhet

Mkr	Bok 2009	Prog 2010	Budg 2011	Plan 2012	Plan 2013
Driftnetto	112,5	107,8	70,6	72,8	75,4
Kostn/inv (kr)	3 392	3 231	2 089	2 117	2 151
Investeringar	4,0	4,3	9,0	9,0	9,0

En ren kommun med mycket vatten

AFFÄRSVERKSAMHET

VATTEN OCH AVLOPP

Årets händelser 2011

- Exploatering av Skanörs Vångar
- Förstärkning av avlopp mellan Skanör och Höllviken detaljprojekteras
- Ny avloppsförsörjning från Räng Sand till Kungstorp detaljprojekteras
- Förstärkning av spillvatten Månstorp-Vellinge; både ledningsarbete och bortkoppling av enskilda fastigheter. Undersökning ska också göras om en utökning med Arrie.
- Ny vattenledning under Falsterbokanalerna
- Förstärkning av dagvatten i Falsterbo.

Verksamhetens innehåll

Huvuduppgiften är att förse kommunens vattenabonnenter med dricksvatten av god kvalitet och att avbörda avloppsvatten från avloppsabbonenterna på ett miljövänligt och kostnadseffektivt sätt. Därutöver ska den kommunala anläggningen inom verksamhetsområdet förvaltas på ett sätt som långsiktigt ger låga vatten- och avloppstaxor.

Övergripande mål

Målsättningen är att drift och skötsel av vatten- och avloppsanläggningarna ska ske genom privata entreprenörer på ett sätt som ger hög säkerhet och kvalitet samt god kostnadseffektivitet. Verksamheten ska vara självfinansierad.

Framtid

Den stora utmaningen ligger i att uppdatera kapaciteten på befintligt överföringsnät för VA-ledningar. Befintliga ledningsstrukturer är anpassade för dagens behov och inte för kommande utbyggnader. Även inom icke utbyggnadsområden kan det behövas kapacitetsförstärkingar.

Statistik

Prestation	Bok 2009	Prog 2010	Budg 2011	Plan 2012	Plan 2013
Vatten					
Milj kbm	2,7	2,8	2,8	2,8	2,9
Vattenledning km	406	407	409	412	414
Avlopp					
Milj kbm	2,0	2,2	2,2	2,2	2,3
Avloppsledning km	520	521	524	527	530

Högsta va-dygnsförbrukningen någonsin uppmättes den 11 juli 2010 med 17 726 kbm/dygn.

AVFALL

Årets händelser 2011

- Avfallsplanen förväntas bli klar till årsskiftet 2010/2011
- Avfallsverksamheten överläts i sin helhet på tjänstekoncession till Sysav AB
- Sysav AB handlar upp nya entreprenörer för hämtning av hushållsavfall samt slam och fett från fettavskiljare.

Verksamhetens innehåll

Huvuduppgiften är att ta hand om kommunens hushålls-, trädgårds- och grovavfall. Detta görs med hjälp av entreprenören RenoNorden AB. Insamling av källsorteringsmaterial utförs i Förpacknings- och tidningsinsamlings (FTI) regi.

Övergripande mål

Kommunens avfallshantering ska utföras kostnadseffektivt med en hög servicenivå. Verksamheten ska vara självfinansierad.

Framtid

Den 1 april 2012 påbörjas de nya hämtningsentreprenaderna.

Statistik

Prestation, ton	Bok 2009	Prog 2010	Budg 2011	Plan 2012	Plan 2013
Hushållsavfall	10 750	11 000	10 500	10 600	10 700
Trädgårdsavfall	825	650	1 000	1 000	1 000
Grovavfall	69	50	50	50	50
Papper	2 660	2 500	2 500	2 550	2 550
Glas	808	800	800	800	800
Matavfall		200	200	200	200
El-avfall	50	50	50	50	50

Ekonomi – totalt Affärsverksamhet

Mkr	Bok 2009	Prog 2010	Budg 2011	Plan 2012	Plan 2013
Driftnetto	-5,7	2,3	0	0	0
Kostn/inv (kr)	172	-69	0	0	0
Investeringar	9,5	11,0	11,3	15,8	5,5

KOMMUNALA BOLAG

Vellinge Koncern AB

Kommunen äger via sitt helägda dotterbolag Vellinge Koncern AB 100 procent av aktierna i Vellinge Exploaterings AB (VEXAB) och Vellingebostäder AB.

Efter beslut i juni 2006 genomfördes per den 1 januari 2007 en renodling av koncernstrukturen efter huvudprincipen att bostadsfastigheter fördes till Vellingebostäder AB och fastigheter som huvudsakligen omfattade lokaler och specialbostäder till Vellinge Exploaterings AB.

Nyckeltal

Mkr	Bokslut 2009	Prognos 2010	Budget 2011
Omsättning	0	0	0
Resultat efter finansiella poster	-6,6	-6,6	-6,6
Balansomslutning	154,2	154,0	154,0
Soliditet, %	6	6	6

Vellingebostäder AB

Vellingebostäder AB är ett allmännyttigt bostadsföretag. Bolaget uppför, äger och förvaltar bostadsfastigheter samt uppför småhus och lägenheter till försäljning. Där jämte administrerar bolaget Vellinge kommuns tomt- och villakö samt förvaltar Vellinge kommuns och Vellinge Exploaterings AB:s bebyggda fastigheter.

Årets händelser 2011

- Detaljplan på kvarteret Svalan i Vellinge har vunnit laga kraft. På denna planeras ca 12 -14 hyresrätter att uppföras.
- På kvarteret Furan i Vellinge projekteras ca 13 st hyresrätter med planerad byggstart under 2011.
- I Skanör kommer ca 400 bostäder att uppföras på Skanörs vångar med början 2011. Vellingebostäder har tilldelats ett område med 32 hyreslägenheter med planerad byggstart under 2011.

Framtid

Detaljplaner är under framtagande för kvarteret Skolan i Vellinge, Fädriften i Falsterbo och Skanörs Centrum. Detta möjliggör komplettering av bostadsbeståndet inom snar framtid.

Nyckeltal

Mkr	Bokslut 2009	Prognos 2010	Budget 2011
Omsättning	62,0	62,5	63,0
Resultat efter finansiella poster	-9,0	0,5	0,5
Balansomslutning	215,0	216,0	216,0
Soliditet, %	15	15	15
Uthyrningsgrad (%)	99	99	99
Antal anställda	13	12	13

Vellinge Exploaterings AB

Bolaget förvaltar, exploaterar och försäljer mark och byggnader för vårdboende, lokal- och industriändamål inom Vellinge kommun.

Årets händelser 2011

- Uppförande av vård- och omsorgsboendet Måns- torps ängar i V Ingelstad beräknas vara klart i slutet av 2010. Inflyttning sker i januari 2011.
- Om- och tillbyggnad av Biblioteket i Skanör projekteras och kommer att påbörjas under 2011.

Framtid

Utredning om förnyelse av centrumanläggningarna i Vellinge och Skanör pågår.

Nyckeltal

Mkr	Bokslut 2009	Prognos 2010	Budget 2011
Omsättning	51,1	52,0	61,0
Resultat efter finansiella poster	7,7	3,9	7,0
Balansomslutning	326,1	330,0	420,0
Soliditet, %	13	14	15
Uthyrningsgrad (%)	99	99	99

EKONOMISK ANALYS

Inledning

För år 2011 budgeteras ett resultat på 3,6 mkr medan resultaten för planåren 2012 och 2013 är negativa med 41,9 mkr respektive 42,5 mkr.

Ett av kommunens övergripande mål är att tillhöra de fem kommuner i Skåne som har lägst primärkommunal utdebitering och de tio i riket med lägst total utdebitering till region och kommun. Utdebiteringen är oförändrad, 18,50 kr/skattekrona, under planperioden.

Budget och plan bygger på SKL:s senaste skatteintäktsprognos (cirkulär 10:63). Skatteintäktsprognosen har beräknats med utgångspunkt ifrån att skatteunderlaget i Vellinge utvecklas i samma takt som i riket totalt sett (se sidan 12, avsnittet "Skatteunderlagsutveckling").

I budget och plan ingår beslutade verksamhetsförändringar på totalt 77 mkr. Kostnadseffektiviseringar på 8 mkr ingår i budget 2011 med effekt även för 2012 och 2013. Personal- och entreprenadkostnader har räknats upp med 2 procent 2011, 3 procent 2012 och 3,5 procent 2013. Övriga kostnader och intäkter har räknats upp med 0 procent 2011, 2 procent åren 2012 och 2013.

Investeringsnivån för planperioden 2011-13 hamnar på totalt 336 mkr. De största investeringsprojekten under planperioden är slutförandet av nya Stora Hammars skola och förskola (påbörjat 2009) med 58 mkr inklusive inventarier (total investering 183 mkr), medfinansiering Trelleborgsbanan med 70 mkr, Ängdalaskolans tillbyggnad (påbörjat 2010) med 20 mkr (total investering 33 mkr) samt energiförsörjning på Näset 19 mkr.

I det följande lämnas kommentarer till budget 2011 och plan 2012-13. Beträffande siffrorna i resultat-, balans-, finansierings-, drift- och investeringsbudget och plan för åren 2011-13 hänvisas till avsnittet "Budgeten i siffror".

Resultatbudget

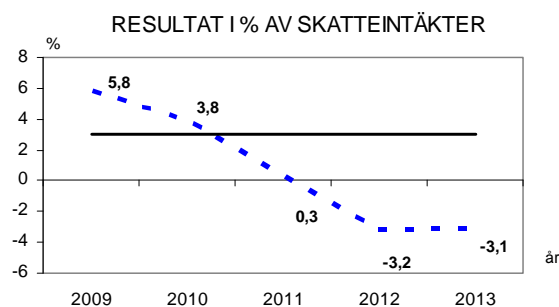
Resultatet i budget 2011 uppgår till 3,6 mkr vilket är en försämring i förhållande till prognos 2010 med 46 mkr. Att resultatet försämras beror huvudsakligen på att skatteintäkterna netto är lägre 2011 än 2010 p g a att tillfälliga konjunkturstöd 2010 ingår i resultatet 2010 med 32 mkr. En annan orsak till försämringen är ökade räntekostnader på lån och ökade kostnader för avskrivningar på tillsammans 12 mkr för investeringar 2011.

Resultatbudgeten sammanfattas enligt följande:

Resultatbudget

mkr	Bokslut 2009	Prognos 2010	Budget 2011
Verksamhetens nettokostnader	-1 181,0	-1 237,1	-1 291,0
varav avskrivningar	-72,5	-55,0	-58,8
Skatteintäkter	1 199,3	1 288,4	1 285,8
Överfört konjunkturstöd från 2010			17,0
Finansiella intäkter	20,8	15,5	17,6
Återföring finansiella anläggningstillgångar	45,9	0,4	
Finansiella kostnader	-15,8	-17,7	-25,8
Årets resultat	69,3	49,6	3,6

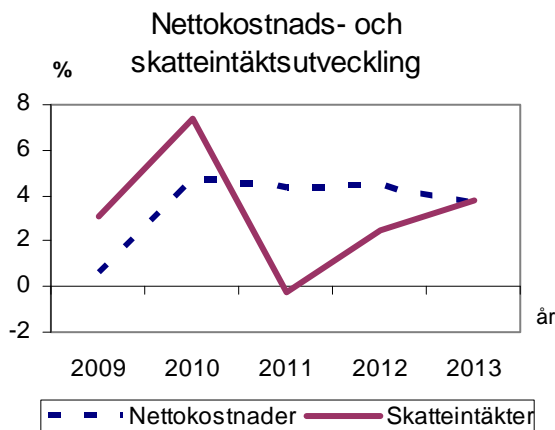
Ett finansiellt mål i det kommunövergripande styrkortet är att "Resultatet ska uppgå till minst 3 procent av skatteintäkterna netto, sett över tiden (5 år)". I prognos för 2010 överstiger det samlade resultatet för åren 2006-2010 målsättningen med 43 mkr. Det ackumulerade resultatet 2006-2010 bedöms att kunna täcka resultatet för 2011, så att målet om ett resultat på 3 procent av skatteintäkterna netto, sett över tiden kan uppnås även för detta år.



I syfte att uppnå en bättre balans mellan intäkter och kostnader finns i budget 2011 ett ospecificerat effektivitetskrav på 8 mkr. Det uppdrages åt nämnder och förvaltning att efter givna direktiv ta fram konkreta förslag på kostnadseffektiviseringar på 8 mkr år 2011.

Kostnads- och intäktsutveckling

En viktig förutsättning för att leva upp till Kommunallagens krav om en god ekonomisk hushållning, är att det finns balans mellan löpande intäkter och kostnader.



Ett finansiellt mål är att "Nettokostnaderna får maximalt öka lika mycket som skatteintäkterna netto, sett över tiden (5 år)".

Av diagrammet framgår att nettokostnaderna under perioden 2009-2013 ökar mer än skatteintäkterna. Nettokostnaderna ökar med 19,0 procent (223 mkr) och skatteintäkterna netto med 17,6 procent (204 mkr) med oförändrad utdebitering. Målet beräknas därför inte att uppnås för hela perioden, trots att det uppnås för tre av åren (2009, 2010 och 2013).

I budget/plan ingår verksamhetsförändringar med 48 mkr 2011, ytterligare 23 mkr 2012 och 6 mkr 2013.

År 2011 ökar nettokostnaderna med 4,4 procent, medan skatteintäkterna minskar med 0,2 procent jämfört med prognos 2010.

Verksamhetens nettokostnader och finansnetto beräknas ta i anspråk 96,2 procent av skatteintäkterna 2010, 101,0 procent 2011 och 103,2 procent 2012 och 103,1 procent 2013.

Med ovanstående i beaktande, uppdrages åt Kommunstyrelsen och samtliga nämnder att

- fortlöpande se över och pröva nuvarande arbetsätt i syfte att effektivisera verksamheten
- i delårsrapport i augusti och årsbokslut rapportera vidtagna åtgärder.

Driftbudget

Driftbudgeten fördelar sig på de olika verksamheterna enligt följande:

Mkr Verksamhet	Bokslut 2009	Prognos 2010	Budget 2011
Politisk	-15,5	-18,6	-24,6
Infrastruktur	-74,6	-83,7	-77,8
Fritid och kultur	-71,4	-81,8	-80,2
Pedagogisk	-643,1	-656,5	-720,4
Vård och omsorg	-235,9	-253,1	-294,3
Individ- och familjeomsorg	-46,8	-41,1	-37,0

Särskilt riktade insatser	-4,4	-4,7	-5,2
Gemensam verksamhet	-104,9	-117,2	-90,4
Åtgärdsplan 2011			8,0
<i>Summa skattefinansierad verksamhet</i>	<i>-1196,6</i>	<i>-1256,7</i>	<i>-1322,0</i>
BR-enheter	0,8	10,8	20,0
Pensioner	-37,5	-36,7	-33,0
Sänkta arbetsgivaravgifter	10,6	1,5	
Intern ränta	41,7	44,0	44,0
Verksamhetens nettokostnader	1 181,0	1 237,1	1 291,0

Verksamhetens nettokostnader ökar mellan prognos 2010 och budget 2011 med 53,9 mkr. Den skattefinansierade verksamhetens nettokostnader (inklusive åtgärdsplan 8 mkr) ökar med 65,3 mkr eller 5,2 procent, BR-enheternas budgeterade resultat är 9,2 mkr högre än prognos 2010.

Större förändringar för olika verksamheter mellan prognos 2010 och budget 2011 sammanfattas enligt följande:

Politisk verksamhet, nettokostnaderna ökar med 6 mkr. Med anledning av kommunens nya organisation den 1 januari 2011 har vissa medel förts från gemensam verksamhet till kommunstyrelsens medel till förövande.

Infrastruktur, nettokostnaderna minskar med 6 mkr. I prognos 2010 ingår kostnader för särskilt beslutade infrastrukturåtgärder av engångskaraktär med 10 mkr. Dessa finns ej med i budget 2011. Däremot tillkommer i budget 2011 kostnader för belysning med 2 mkr, asfaltering med 1 mkr och avskrivningar medfinansiering Trelleborgsbanan med 1,4 mkr.

Pedagogisk verksamhet, nettokostnaderna ökar med 64 mkr. Kostnaderna ökar med 15 mkr p g a att platschefsområdena flyttas från gemensam verksamhet till pedagogisk verksamhet. Detta beror på förändringar i resursfördelningssystemet. En särskild satsning på elever i grundskolan (3000 kr per elev) genererar ökade kostnader med 12 mkr. Tillbyggnaden av Ängdala skola ger 3 mkr i ökade kostnader. Resterande kostnadsökningar beror på pris- och volymökningar. Antalet barn/elever beräknas öka med 167.

Vård och omsorg, nettokostnaderna ökar med 41 mkr. Driftstart av nytt vård- och omsorgsboende Månstorps ängar med 23 nya platser ger ökade kostnader med 24 mkr. Resterande kostnadsökningar hänförs till pris- och volymökningar inom främst hemtjänst.

Individ- och familjeomsorg, nettokostnaderna minskar med 4 mkr. Prognostiserat underskott 2010 beror på

högre kostnader för försörjningsstöd och fler tyngre placeringar inom Hem för vård och boende. Budget 2011 ligger dock kvar på samma nivå som i budget 2010.

Gemensam verksamhet, nettokostnaderna minskar med 27 mkr. Nettokostnaderna på 17 mkr för platschefsområdena flyttas 2011 till respektive verksamhet (Pedagogisk verksamhet och Vård och omsorg). Övrig minskning beror bl a på att vissa centrala medel flyttas till kommunstyrelsens medel till förfogande (politisk verksamhet) med anledning av ny organisation 2011.

Balansräkningsenheterna, resultatförbättring med 9 mkr. Balansräkningsenheterna har ett budgeterat resultatkrav på 20 mkr 2010 och 2011. Resultatförbättringen mellan åren beror på att under 2010 genomförs etapp 3 av Energisparprojekt inom Balansräkningsenhet Fastighet vilket beräknas ge lägre resultat 2010 med 10 mkr.

Pensioner, nettokostnaderna minskar med 4 mkr. Framtida pensionskostnader för två visstidsanställda bokas upp 2010.

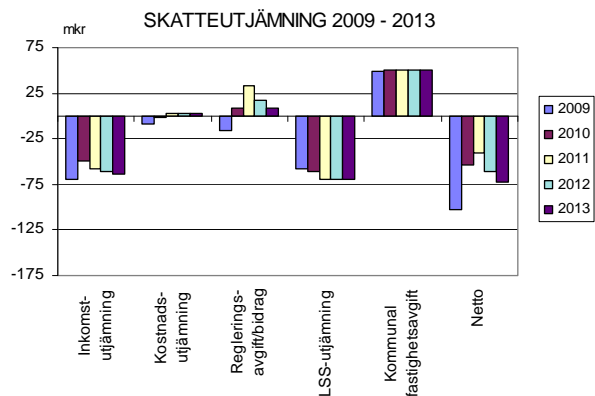
Skatter och utjämningsystem

De totala skatteintäkterna (eget skatteunderlag och skatteutjämningsystem) ökar under perioden 2009-2013 med 204 mkr (från 1 163 mkr till 1 367 mkr) eller 17,6 procent.

Under 2011 minskar dock skatteintäkterna med -2,6 mkr (från 1 288,4 mkr till 1 285,8 mkr) eller -0,2 procent jämfört med prognos för 2010. I skatteintäkterna 2011 ingår tillfälligt statsbidrag enligt budgetpropositionen med 7,4 mkr (223 kr/invånare) och 4,9 mkr i prognos slutavräkning för 2011.

Minskningen 2011 beror framförallt på att tillfälliga konjunkturstöd 2010 på 32,4 mkr ej erhålls 2011. Dessutom bedöms slutavräkningarna på kommunal-skatt också att bli lägre 2011 än 2010.

Av diagrammet nedan framgår hur utjämningsystemet utvecklas under perioden 2009–2013.



De totala nettoavgifterna till skatteutjämningsystemet minskar under perioden 2009-2013 med 31 mkr från 103 till 72 mkr.

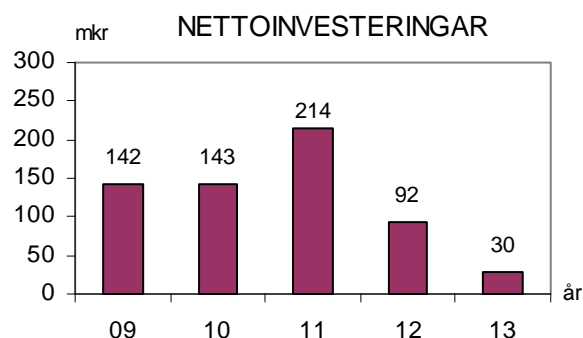
Avgifterna till "Inkomstutjämnningen" och "LSS-utjämnningen" ökar med 13 mkr respektive 24 mkr. Tidigare har också betalats avgifter till "Kostnadsutjämnningen" och "Regleringsposten". Dessa förändras under perioden till bidrag med 27 mkr respektive 24 mkr.

År 2008 ersattes den statliga fastighets-skatten med en kommunal fastighetsavgift. Den årliga intäktsförändringen tillförs respektive kommun. För 2010 beräknas fastighetsavgiften uppgå till 50 mkr.

Skattesatsen för Vellinge kommun är oförändrat 18,50 kr/skattekrona 2011. Utdebiteringen har varit oförändrad sedan 2006. Den totala kommunala skattesatsen (inkl regionen men exklusive kyrkan) uppgår till 28,89 kr/skattekrona. Vellinge har 2011 den lägsta totala kommunalskatten i riket.

Investeringsbudget

Investeringarna uppgår i budget till 214 mkr och för perioden 2011 – 2013 till 336 mkr varav 57 procent (190 mkr) finansieras med nya lån.



Större investeringsobjekt 2011 (över 3 mkr) är:

Investeringsprojekt	Mkr
St Hammar, ny skola och förskola inklusive inventarier	57,5
Medfinansiering Trelleborgsbanan	35,0
Ängdalaskolan tillbyggnad	20,0
Energiförsörjning på Näset	18,7
Ny förskola Arrie	12,0
Ombyggnad Borgen (Musik-/kulturskola)	10,5
Ombyggnad kök förskolor	9,0
Månstorps förskola ombyggnation äldre del	8,0
Överföringsledning Höllviken-Skanör/Falsterbo	5,0
IT-investeringar	4,0

Likviditet

Likvida medel beräknas vid årsskiftet 11/12 uppgå till 57 mkr en minskning med 40 mkr jämfört med föregående år.

Årets likviditetsminskning förklaras av finansieringsbudgeten. Kassaflödet tillförs medel från den löpande verksamheten med 45 mkr. Investeringsverksamheten belastar kassaflödet med 214 mkr. På ökad långfristig upplåning tillför finansieringsverksamheten kassaflödet 129 mkr. Sammantaget förklarar detta likviditetsförsämringen med 40 mkr.

Kommunen och dess bolags löpande betalningar hanteras via gemensamt koncernkonto. Ränta på koncernkontot budgeteras med 1,2 mkr.

Skuldsättning

För perioden 2010–2013 beräknas den totala skuldsättningsgraden, den del av tillgångarna som har finansierats med främmande kapital, öka med 6,0 procent från 35,9 procent till 41,9 procent. Den totala skuldsättningsgraden 2011 ökar med 4,4 procent.

Långfristiga skulder beräknas från 2010 till 2013 öka med 268 mkr från 275 mkr till 543 mkr. Låneskulden ökar från 8 284 kr/invånare till 15 485 kr/invånare.

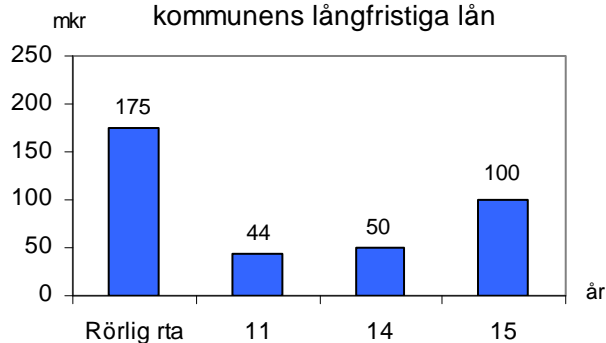
Den externa lånefinansieringsgraden d v s den del av nettoinvesteringarna som täcks av extern upplåning uppgår under perioden till 55 procent. Nettoinvesteringarna uppgår till 621 mkr och nyupplåningen till 340 mkr.

Under 2010 har ett nytt lån tagits upp på 50 mkr och ett lån på 30 mkr omsatts. Ytterligare ett lån ska tas upp under hösten på 50 mkr. Kommunen har inga lån i utländsk valuta.

Nya lån beräknas under planperioden tas upp med 190 mkr för att finansiera investeringar, varav 150 mkr år 2011. Härutöver ska under perioden 2011-2015 lån tas upp med 137,5 mkr till förskottering av den statliga finansieringen av Trelleborgsbanan för att tidigare-lägga projektstarten till 2011. Dessa lån ska dock ford-ringsföras på Trafikverket.

Kommunens mål är att "Lån ska ej tas upp för att täcka löpande driftkostnader".

FÖRFALLOPROFIL för kommunens långfristiga lån



Kommunen har vid årsskiftet 2010/11 175 mkr i lån med rörlig ränta. Under kommande år ska bundna lån på 194 mkr omsättas.

Genomsnittsräntan 2010 på befintliga lån beräknas uppgå till ca 3,0 procent. Räntor på lån ökar med 13 mkr från 2009 till 2013 varav 5,8 mkr avser förskottering av Trelleborgsbanan.

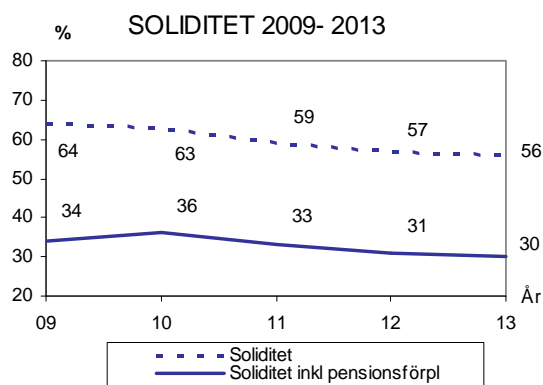
Genom en jämn spridning av lånen över tiden och mellan fast respektive rörlig ränta kan kostnads-effekterna av kommande räntehöjningar begränsas.

Finansieringsrisken, d v s att kommunen inte kan tillgodose sitt kapitalbehov för investeringar är liten.

Soliditet

Soliditeten visar betalningsförmågan på lång sikt och hur stor del av de totala tillgångarna som finansieras med egna medel. Ju högre soliditeten är desto starkare är kommunens ekonomi.

Ett finansiellt mål är att "Soliditeten 2011 ska uppgå till minst 59 procent" i enlighet med fastställd budget. Med full skuldföring av pensionsförpliktelser är den 33 procent.



Soliditeten minskar från 64 procent 2009 till 56 procent 2013 och med full skuldföring av pensionsförpliktelser från 34 till 30 procent.

Pensionsåtagande/-medelsförvaltning

Det totala pensionsåtagandet beräknas 2011 uppgå till 569 mkr, varav 37 mkr redovisas som skuld i balansräkningen. Det totala pensionsåtagandet beräknas minska till 560 mkr 2013.

Pensionsmedelsförvaltningens marknadsvärde vid årsskiftet 2011/12 beräknas uppgå till ca 429 mkr och täcker till ca 75 procent kommunens totala pensionsåtagande 2011 (i bokslut 2009 68 procent). Vid utbetalningstoppen, som beräknas infalla år 2021, beräknas åtagandet täckas helt. Avkastning på pensionsmedelskapitalet är budgeterad med 16 mkr.

Borgensåtagande

Kommunen var vid årsskiftet 2009/2010 i borgen för 590 mkr. Huvuddelen, 85 procent av åtagandet, avsåg kommunens egna bolag Vellinge Koncern AB, Vellingebostäder AB och Vellinge Exploaterings AB.

Någon större risk avseende borgensåtagandena till bolagen föreligger för närvarande inte, eftersom de har en god finansiell ställning och utveckling.

Kommunen har under 2010 inte beslutat om ny bor-
gen.

Känslighetsanalys

I tabellen nedan redovisas hur olika förändringar under 2011 kan påverka kommunens finansiella situation (mkr)

	Kostnad/ Intäkt
Händelseförändring	2011
Löner, entreprenader med 1 procent	11,3
Finansiella intäkter med 1 procent	5,6
Räntekostnader med 1 procent	5,1
Bruttokostnader med 1 procent	14,8
Utdebitering med 1 kr	68,2

Sammanfattning utifrån finansiell analys

Vellinge kommuns finansiella ställning och utveckling kan beskrivas och sammanfattas i fyra aspekter Resultat - Kapacitet - Risk - Kontroll.

RESULTAT

- **Årets resultat.** Enligt finansiellt mål ska årets resultat uppgå till 3 procent av skatteintäkterna netto sett över tiden (5 år). Detta mål uppnås för 2011 men inte för perioden.
- **Nettokostnadsandelen.** Trots höga resultat 2009 och 2010, uppnås ej det finansiella målet att "Nettokostnaderna får maximalt öka lika mycket som skatteintäkterna netto, sett över tiden" (5 år) för perioden 2009-2013.

KAPACITET

- **Soliditeten** minskar från 64 procent 2009 till 56 procent 2013. Med full skuldföring av kommunens pensionsåtagande minskar den från 34 procent till 30 procent.
- **Skuldsättningsgraden**, som är spegelbilden av soliditeten, ökar under perioden från 36 procent till 44 procent.
- **Kommunalskatten** är lägst både i länet och riket.

RISK

- **Extern lånefinansieringsgrad.** Nettoinvesteringarna för perioden 2009-2013 beräknas uppgå till 621 mkr och nyupplåningen till 340 mkr. Extern lånefinansieringsgrad blir 55 procent.
- **Totala pensionsåtagandet** täcks till cirka 75 procent av pensionsmedelskapitalet.

- **Borgensåtagandet** avser till största delen kommunens egna bolag.

KONTROLL

- **Budgetföljsamheten** är stor.
- **Prognossäkerheten** är hög.

PERSONAL

Personalstruktur

I den kommunala organisationen fanns 2009-12-31 totalt 1 380 anställda, varav 1 171 tillsvidareanställda (85 %) och 209 (15 %) visstidsanställda.

Antalet anställda har under perioden 2005-2009 minskat med 464 personer eller 25 %. Kommunens målsättning att "Öka andelen verksamhet utförd av annan huvudman" innebär, att antalet anställda i den kommunala organisationen under perioden 2011 – 2013 kommer att fortsätta att minska.

Personalkostnader

Kommunens totala personalkostnader uppgick 2009 till 547 mkr, en minskning med 58 mkr eller 10 % jämfört med 2008.

Till kommunens anställda och förtroendevalda utbetalades 375 mkr (69 %) i löner och ersättningar. Lagstadgade arbetsgivaravgifter och premier till kollektivavtalsreglerade försäkringar utgjorde 115 mkr (21 %) och pensionskostnaderna 57 mkr (10 %).

Sjukfrånvaro

Den totala sjukfrånvaron nästan halverades under perioden 2005–2009, från 8,1 procent till 4,3 procent. Långtidssjukfrånvarons andel av den totala sjukfrånvaron minskade från 73,1 procent till 46,7 procent. Att minska sjukfrånvaron har under flera år varit ett kommunövergripande mål. Verksamheterna har aktivt arbetat med analyser, handlingsplaner och rehabiliteringsåtgärder för att få ned framförallt långtidssjukfrånvaron.

I nedanstående tabell redovisas sjukfrånvaron 2009 i form av sju nyckeltal i enlighet med gällande lagstiftning.

1/ Total sjukfrånvaro	4,31 %
2/ Andel långtidssjukfrånvaro (≥ 60 dagar)	46,66 %
3/ Sjukfrånvaro för kvinnor	4,83 %
4/ Sjukfrånvaro för män	2,60 %
5/ Sjukfrånvaro för 29 år eller yngre	3,26 %
6/ Sjukfrånvaro 30-49 år	3,00 %
7/ Sjukfrånvaro 50 år eller äldre	6,15 %

Kommunen har som mål i det kommunövergripande styrkortet 2011 att den totala sjukfrånvaron ska minska (2011 ska den totala sjukfrånvaron inte överstiga 4 %. Inom enskild förvaltning och platschefsområde ska sjukfrånvaron inte överstiga 7 %).

Följande tre delmål finns också

- Den totala korttidsfrånvaron (1 – 14 dagar) ska minska.
- Antalet sjukfrånvarotillfällen 1 – 14 dagar ska minska.
- Andelen långtidssjukskrivna (60 dagar eller mer) som återgår i arbete inom kommunen ska öka.

Personalomsättning

Personalomsättningen bland de tillsvidareanställda uppgick 2009 till 6,5 procent (7,3 procent 2008).

Personalomsättningen kommer förmodligen att öka i framtiden. Dels på grund av det ökande antalet pensionsavgångar, men framför allt kommer personalomsättningen att vara betydligt högre hos den personal vi kommer att rekrytera för att ersätta pensionsavgångarna. Detta eftersom generellt sett nyanställda och yngre har en förhållandevis hög personalomsättning.

Pensionsavgångar

Antalet anställda som uppnår 65 års ålder de närmaste åren uppgår till cirka 30 per år. Pensionsavgångarna bedöms därför att bli relativt begränsade. Antalet kan dock komma att variera under åren beroende på om fler anställda nyttjar rätten att avgå med pension före 65 år. Detta innebär att de tar ut sin pension temporärt, d v s hela den intjänade pensionsrätten utbetalas under begränsad tid, fram till 65 år. De yrkesgrupper, där de största pensionsavgångarna kommer att ske under de närmaste tio åren, är förskollärare och lärare.

Rekryteringsläget

Det positiva rekryteringsläget bedöms att fortsätta under planperioden. Svårigheter finns dock fortfarande främst vid rekrytering av vikarier samt för förskollärare och fritidspedagoger. Allt tyder dock på att denna förbättring endast är av tillfällig natur och att rekryteringssvårigheterna kommer att öka kraftigt under de kommande åren.

Obalansen på arbetsmarknaden kommer att bli allt mer påtaglig, med ett förhållandevis stort antal arbetslösa samtidigt som det kommer att finnas en stor brist på arbetskraft. Bland annat med den utbildningsbakgrund Vellinge kommun har behov av. Till detta medverkar att i princip samtliga kommuner och landsting befinner sig i samma situation, med hög medelålder bland de anställda, stora avgångar och stort nyrekryteringsbehov. Stora insatser måste under de kommande åren genomföras. Dels för att göra arbete inom den kommunala sektorn attraktivt så att ungdomar söker sig till adekvata utbildningar, dels för att göra Vellinge kommun till den mest attraktiva arbetsgivaren i regionen.

Budgeten i siffror

RESULTATBUDGET/PLAN 2011 - 2013

mkr	Not	Bokslut 2007	Bokslut 2008	Bokslut 2009	Prognos 2010 *)	Budget 2011	Plan 2012	Plan 2013
Verksamhetens intäkter		220,6	265,1	248,1	242,3	245,8	249,8	253,4
Verksamhetens kostnader		-1 252,8	-1 380,1	-1 356,6	-1 424,4	-1 478,0	-1 535,8	-1 586,6
Avskrivningar		-44,5	-58,6	-72,5	-55,0	-58,8	-62,2	-63,2
VERKSAMHETENS NETTOKOSTNADER		-1 076,7	-1 173,6	-1 181,0	-1 237,1	-1 291,0	-1 348,2	-1 396,4
Skatteintäkter	1)	1 185,8	1 254,6	1 301,9	1 309,1	1 326,7	1 378,8	1 439,5
Generella statsbidrag och utjämning		-77,8	-91,7	-102,5	-20,6	-40,9	-61,0	-72,1
Överfört konjunkturstöd från 2010						17,0		
Finansiella intäkter		21,2	23,9	20,8	15,5	17,6	17,6	17,6
Återföring finansiella anläggningstillgångar				45,9	0,4			
Finansiella kostnader		-11,5	-15,8	-15,8	-17,7	-25,8	-29,1	-31,1
Nedskrivning finansiella anläggningstillgångar			-46,3					
ÅRETS RESULTAT		40,9	-48,9	69,3	49,6	3,6	-41,9	-42,5
Resultatet i % av skatteintäkter netto		3,7	-4,2	5,8	3,9	0,3	-3,2	-3,1
Finansmål %		3,0	3,0	3,0	3,0	3,0	3,0	3,0
*) Delårsrapport 31/8								
1) Utdebitering 18:50 kr/skr 2011 - 2013								
<i>Specifikation:</i>								
Eget skatteunderlag		1171,1	1268,0	1337,1	1286,5	1321,8	1378,8	1439,5
Nationell skatteutjämning (se nedan)		-40,7	-88,3	-93,6	-42,1	-21,6	-41,2	-51,8
Nationellt LSS-utjämningssystem (se nedan)		-37,1	-46,2	-57,3	-60,7	-69,1	-69,6	-70,1
Kommunal fastighetsavgift			42,8	48,4	49,8	49,8	49,8	49,8
Delsumma		1093,3	1176,4	1234,6	1233,4	1280,9	1317,8	1367,4
Konjunkturstöd 2010					32,4			
Slutavräkning 2006		-3,6						
Slutavräkning 2007		18,3	-2,1					
Slutavräkning 2008			-11,2	4,5				
Slutavräkning 2009				-39,8	3,5			
Slutavräkning 2010					19,1	4,9		
Skatteintäkter, netto		1108,0	1163,0	1199,3	1288,4	1285,8	1317,8	1367,4
Överfört konjunkturstöd från 2010						17,0		
Utdebitering		18,50	18,50	18,50	18,50	18,50	18,50	18,50
Effekt av skattehöjning 1 kr		63,3	63,3	68,5	69,5	68,2	71,1	74,2
Nationell skatteutjämning motsvarar i utdebitering (inkl kom fast avg)		0,64	0,72	0,66	-0,11	-0,41	-0,12	0,03
LSS-utjämning motsvarar i utdebitering		0,59	0,73	0,84	0,87	1,01	0,98	0,94

FINANSIERINGSBUDGET/PLAN 2011 - 2013

mkr	Not	Bokslut 2007	Bokslut 2008	Bokslut 2009	Prognos 2010 *)	Budget 2011	Plan 2012	Plan 2013
Den löpande verksamheten								
Verksamhetens intäkter		214,9	264,7	247,6	242,2	245,8	249,8	253,4
Verksamhetens kostnader		-1 252,9	-1 377,4	-1 356,6	-1 424,4	-1 478,0	-1 535,8	-1 586,6
Verksamhetens nettokostnader		-1 037,9	-1 112,7	-1 109,0	-1 182,2	-1 232,2	-1 286,0	-1 333,2
Skatteintäkter och utjämning		1 108,0	1 162,9	1 199,4	1 288,4	1 302,8	1 317,8	1 367,4
Finansiella intäkter		21,2	23,9	20,8	15,5	17,6	17,6	17,6
Finansiella kostnader		-11,5	-15,8	-15,8	-17,7	-25,8	-29,1	-31,1
Verksamhetsnetto		79,8	58,3	95,4	104,1	62,4	20,3	20,7
Förändring av omsättningstillgångar		-25,1	-30,1	1,8	-30,5	-17,0	0,0	0,0
Förändring av kortfristiga skulder		23,9	-1,4	37,8	-46,5	0,0	0,0	0,0
Kassaflöde från den löpande verksamheten		78,5	26,9	135,0	27,1	45,4	20,3	20,7
Investeringsverksamheten								
Nettoinvesteringar		-148,7	-165,6	-141,8	-142,5	-213,6	-92,5	-29,7
Försäljning av anläggningstillgångar		10,5	1,1	2,5	0,4	0,0	0,0	0,0
Kassaflöde från investeringsverksamheten		-138,2	-164,5	-139,3	-142,1	-213,6	-92,5	-29,7
Finansieringsverksamheten								
<i>Utlåning</i>								
Långfristiga fordringar, pensions- medelsförvaltning		-7,6	91,6	6,4	-35,0	-16,0	-16,0	-16,0
<i>Upplåning</i>								
Långfristig upplåning		152,0	70,0	50,0	100,0	150,0	40,0	0,0
Förändring, avsättning för pensioner		3,5	28,6	-21,9	0,6	-2,1	-1,8	-2,2
Förändring, avsättning för VA-anläggningsavgifter		-3,7	-3,7	5,2	2,2	2,2	2,2	2,2
Amortering		-31,1	-88,4	-5,0	-5,5	-5,5	-5,5	-5,5
Kassaflöde från finansieringsverksamheten		113,1	98,1	34,7	62,3	128,6	18,9	-21,5
FÖRÄNDRING AV LIKVIDA MEDEL		53,4	-39,6	30,4	-52,7	-39,6	-53,3	-30,5

BALANSBUDGET/PLAN 2011 - 2013

mkr	Bokslut 2007	Bokslut 2008	Bokslut 2009	Prognos 2010 *)	Budget 2011	Plan 2012	Plan 2013
TILLGÅNGAR							
Anläggningstillgångar							
Materiella anläggningstillgångar	905,2	1 008,8	1 075,8	1 163,0	1 317,8	1 348,1	1 314,6
Finansiella anläggningstillgångar	539,0	401,1	440,6	475,6	491,6	507,6	523,6
Omsättningstillgångar							
Kortfristiga fordringar	107,2	137,3	135,5	166,4	183,4	183,4	183,4
Likvida medel/kortfristiga placeringar	158,3	118,7	149,1	96,4	56,8	3,5	-27,0
SUMMA TILLGÅNGAR	1 709,7	1 665,9	1 801,0	1 901,4	2 049,6	2 042,6	1 994,6
EGET KAPITAL, AVSÄTTNINGAR OCH SKULDER							
Eget kapital	1 147,8	1 098,9	1 146,6	1 196,2	1 199,8	1 157,9	1 115,4
varav årets resultat	40,9	-48,9	69,3	49,6	3,6	-41,9	-42,5
varav överfört till avsättning			-21,6				
Avsättning för pensioner	32,2	27,4	38,9	39,5	37,4	35,6	33,4
Andra avsättningar		33,4	0,0				
VA-anläggningsavgifter (överfört från Eget kapital)	3,7	7,3	33,8	36,0	38,2	40,4	42,6
Långfristiga skulder	255,4	229,7	274,7	369,2	513,7	548,2	542,7
Kortfristiga skulder	270,6	269,2	307,0	260,5	260,5	260,5	260,5
SUMMA EGET KAPITAL, AVSÄTTNINGAR OCH SKULDER	1 709,7	1 665,9	1 801,0	1 901,4	2 049,6	2 042,6	1 994,6
Ansvarsförbindelser							
Pensionsförpliktelser	533,8	538,6	534,6	512,4	531,8	527,5	526,1
Borgensåtaganden	447,8	540,5	590,1	590,1	590,1	590,1	590,1
Soliditet %	67	66	64	63	59	57	56

DRIFTBUDGET/PLAN 2011-2013 PER VERKSAMHET

mkr	Bokslut 2007	Bokslut 2008	Bokslut 2009	Prognos 2010	Budget 2011	Plan 2012	Plan 2013
				*)		**)	**)
VERKSAMHET							
Politisk verksamhet	-14,6	-15,0	-15,5	-18,6	-24,6	-25,1	-25,7
Infrastruktur, skydd mm	-63,5	-69,8	-74,6	-83,7	-77,8	-81,8	-84,2
Fritid och kultur	-58,7	-64,6	-71,4	-81,8	-80,2	-83,2	-85,4
Pedagogisk verksamhet	-591,4	-619,4	-643,1	-656,5	-720,4	-758,6	-787,6
Vård och omsorg	-234,8	-257,0	-235,9	-253,1	-294,3	-302,4	-312,1
Individ- och familjeomsorg	-32,8	-36,1	-46,8	-41,1	-37,0	-38,1	-39,4
Särskilt riktade insatser	-4,3	-4,7	-4,4	-4,7	-5,2	-5,4	-5,6
Gemensam verksamhet	-88,3	-92,7	-104,9	-117,2	-90,4	-92,6	-95,2
Åtgärdsplan 2011 enligt uppdrag nr 12					8,0	8,0	8,0
SUMMA SKATTEFINANSIERAD VERKSAMHET	-1 088,4	-1 159,3	-1 196,6	-1 256,7	-1 322,0	-1 379,2	-1 427,4
BALANSRÄKNINGSENHETER							
Mark och Exploatering	5,3	7,1	14,1	-0,9	0,2	0,2	0,2
Fastighet	11,1	-30,8	-7,6	9,4	19,8	19,8	19,8
Vatten och avlopp	-3,9	-8,2	-8,9	1,0	0,0	0,0	0,0
Avfall	0,4	2,7	3,2	1,3	0,0	0,0	0,0
SUMMA BR-ENHETER	12,9	-29,2	0,8	10,8	20,0	20,0	20,0
PENSIONER	-32,2	-20,0	-37,5	-36,7	-33,0	-33,0	-33,0
SÄNKTA ARBETSGIVARAVGIFTER			10,6	1,5			
INTERN RÄNTA	30,9	34,9	41,7	44,0	44,0	44,0	44,0
VERKSAMHETENS NETTOKOSTNADER	-1 076,8	-1 173,6	-1 181,0	-1 237,1	-1 291,0	-1 348,2	-1 396,4
Interna poster	171,0	171,3	176,1	175,0	177,7	197,6	197,6

*) Delårsrapport 31/8

***) I löpande priser

INVESTERINGSBUDGET/PLAN 2011 - 2013 (mkr)

NÄMND/VERKSAMHET/PROJEKT	Totalutg/ink	2011	2012	2013
KOMMUNSTYRELSE				
<i>Infrastruktur</i>				
Medfinansiering Trelleborgsbanan		35,0	35,0	
Energiförsörjning på Näset (Skanör, Falsterbo och Höllviken)		18,7		
Markförvärv		1,0	1,0	1,0
<i>Fritid och kultur</i>				
Gyahallen förbindelsegång			2,5	
Ombyggnad Borgen (Musik-/kulturskola)		10,5		
<i>Pedagogisk verksamhet</i>				
Stora Hammar, ny skola och förskola	166,5	41,5		
Stora Hammar, inventarier (inklusive konstutsmyskning)		16,0		
St Hammar ny skola utökning cafédel 40 kvm		0,8		
Ängdalaskolan tillbyggnad	33,0	20,0		
Ny förskola Arrie		12,0		
Ny förskola Arrie inventarier		1,0		
Månstorps förskola		8,0		
Månstorps förskola inventarier		0,8		
Ombyggnad kök förskolor		9,0	4,5	4,5
Utemiljön skolor/förskolor		1,0	1,0	1,0
<i>Gemensam verksamhet</i>				
IT-investeringar		4,0	4,0	4,0
Ny växel		1,0		
Medel till förfogande (KS)		4,0	5,0	5,0
SUMMA KOMMUNSTYRELSE		184,3	53,0	15,5
NÄMNDEN FÖR GEMENSAM MEDBORGARSERVICE				
<i>Infrastruktur</i>				
Invallning Sk/Fbo		2,0	2,0	2,0
Belysning		2,0	2,0	2,0
Strandbadsvägen delen Östergatan - p-plats				
GC-väg Lillhagens ridhus		1,5		
Dagvatten Skanörs hamn		1,0		
Triangeln				1,5
Nytt stall Hovbacken		3,0		
Ny brandbil Vellinge			4,0	
Medel till förfogande (Gemensam medborgarservice)		3,0	3,0	3,0
<i>Fritid och kultur</i>				
St Hammar sporthall inventarier		1,0		
Konstgräs V Ingelstad			4,0	
Konstinköp		0,2	0,2	0,2
Skanörs bibliotek inventarier		1,8		
Kulturskolan, inventarier			1,5	

NÄMND/PROJEKT	Totalutg/ink	2011	2012	2013
<i>Affärsverksamhet</i>				
Överföringsledning Höllviken-Skanör/Falsterbo		5,0	5,0	
Ombyggnad pumpstationer		1,0	1,0	0,5
Dagvatten V Ingelstad			1,5	0,2
Förstärkning spillvatten			2,8	2,8
VA-försörjning landsbygd			3,5	
Falsterbokanalen		1,5		
Dagvatten Falsterbo		1,8		
Medel till förfogande (VA)		2,0	2,0	2,0
<i>Avtal med trafikverket</i>				
GC-väg Vellingebacken		0,5		
Medfinansiering GC-väg Gessie villastad - Gessie by			3,0	
Medfinansiering Kämpingevägen - Skegrievägen			2,0	
SUMMA		27,3	37,5	14,2
<i>Exploatering (kommunal finansiering)</i>				
Sjögatan			1,0	
Olsgårdsgatan		1,0	1,0	
Påfågeln		1,0		
Kungstorpsvägen GC-väg				
Skanörs vångar				
SUMMA		2,0	2,0	0,0
<i>Övriga önskemål 2011-2013</i>				
Nyckelhålsparken Höllviken	4,0			
Q8-rondell	1,5			
GC-väg Ö Höllviken- Lilla Räng	1,8			
Cykelstråk Östergatan Vellinge	1,0			
Gästis parken	2,0			
Ny infart från E6 norr till centrum	10,0			
Södervångsgatan	2,0			
Konsekvenser av Översiktsplan				
Skanörs Centrum				
Kronodalsgården				
Räddningsstation Skanör/Höllviken byggnation				
Ombyggnation Sandeplanskolan				
SUMMA NÄMNDEN FÖR GEMENSAM MEDBORGARSERVICE		29,3	39,5	14,2
TOTALA NETTOINVESTERINGAR		213,6	92,5	29,7

ORDFÖRKLARINGAR

Anläggningslån

Lån som upptas för att finansiera investeringar.

Anläggningstillgångar

Tillgångar avsedda att innehas längre tid än ett år.

Avgiftsfinansieringsgrad

Avgifter i procent av verksamhetens bruttokostnader.

Avskrivning

Planmässig värdenedsättning av anläggningstillgångar.

Balanskrav

Enligt Kommunallagen skall budgeten i normalfallet upprättas så att intäkterna exklusive realisationsvinster överstiger kostnaderna. Vid synnerliga skäl kan budget i obalans upprättas. Större omstruktureringskostnader och stark finansiell ställning nämns i lagens förarbeten som exempel på synnerliga skäl. Om kostnaderna för visst räkenskapsår överstiger intäkterna skall det negativa resultatet regleras och det redovisade egna kapitalet enligt balansräkningen återställas under de närmaste tre åren.

Balansräkning

Visar vilka tillgångar, skulder och eget kapital kommunen har på bokslutsdagen. Man kan också säga att den visar hur kapitalet använts (tillgångar) och hur det har skaffats fram (skulder och eget kapital).

Bokslut

Avslutande av samtliga konton i bokföringen.

Delårsrapport

Redovisning/bokslut upprättas per 31 augusti för verksamheten från räkenskapsårets början.

Eget kapital

Skillnaden mellan kommunens tillgångar och skulder.

Extraordinära poster

Poster som ligger utanför den normala verksamheten, är av väsentlig storlek och ej årligt återkommande.

Finansieringsanalysen

Visar hur kommunen fått in pengar och hur de har använts under året. Här behandlas ut- och inbetalningar till skillnad från resultaträkningen som innehåller kostnader och intäkter. Skillnaden mellan tillförda och använda medel ger förändringen av likvida medel.

Finansnetto

Skillnaden mellan finansiella intäkter och finansiella kostnader.

Inkomst

En extern ekonomisk händelse som ökar kommunens finansiella resurser.

Intern ränta

Kalkylmässigt beräknad kostnad för värdet av det kapital som utnyttjas inom en viss verksamhet.

Kapitalkostnad

De interna kostnader i form av avskrivning och intern ränta som påförs de förvaltningar som nyttjar anläggningstillgångar i sin verksamhet.

Kortfristiga skulder

Skulder som förfaller inom ett år från bokslutsdagen.

Likviditet

Visar betalningsberedskapen på kort sikt.

Långfristiga skulder

Skulder som förfaller mer än ett år efter bokslutsdagen.

Nettokostnad

Skillnaden mellan kostnader och intäkter.

Omsättningstillgångar

Tillgångar avsedda att innehas kortare tid än ett år.

Personalomkostnad

Omkostnader för personal (arbetsgivaravgifter, kompletteringspension och löneskatt).

Resultaträkningen

visar årets finansiella resultat och hur det uppkommit.

Sammanställd redovisning

Består av en resultat- och balansräkning i vilka kommunen och de kommunägda bolagen betraktas som en ekonomisk enhet.

UPPDRAG – KOMMUNÖVERGRIPANDE STYRKORT 2011 NR 1

Perspektiv	Vellingeiten
Framgångsfaktor	Frihet
Mått	Konkurrensutsättande – andel i % av kommunens verksamhet utförd av annan huvudman än kommunen. Mäts i kostnad i % av kommunens totala bruttokostnad
Mål	Öka andelen verksamhet utförd av annan huvudman
Åtgärder	Av kommunens bruttokostnader 2009 användes 38,9 % till verksamhet som utfördes av annan huvudman än kommunen. Motsvarande siffra 2008 var 32,4 %. Med målet, att öka andelen verksamhet utförd av annan huvudman än kommunen, uppdrages åt samtliga nämnder att arbeta efter denna målsättning.
Nämnd	Samtliga nämnder
Chefstjänsteman	Chefstjänstemän enligt ny förvaltningsorganisation 2011

UPPDRAG – KOMMUNÖVERGRIPANDE STYRKORT 2011 NR 2

Perspektiv	Vellingeiten
Framgångsfaktor	Frihet
Mått	Näringslivsservice – Svenskt Näringslivs kommunranking
Mål	Tillhöra de 10 bästa kommunerna i Sverige
Åtgärder	En handlingsplan togs 2009 fram för hur den kommunala servicen till näringslivet i kommunens skulle förbättras. Under 2010 började handlingsplanen genomföras. Detta arbete ska fortsätta under 2011.
Nämnd	Kommunstyrelsen
Chefstjänsteman	Chefstjänsteman enligt ny förvaltningsorganisation 2011

UPPDRAG – KOMMUNÖVERGRIPANDE STYRKORT 2011 NR 3

Perspektiv	Vellingeiten
Framgångsfaktor	Frihet
Mått	Nöjd-Inflytande-Index (SCB) – åtgärder
Mål	Med utgångspunkt från resultatet av Medborgarundersökningen 2010, vidtaga åtgärder för att uppnå ett förbättrat Nöjd-Inflytande-Index vid nästa undersökning 2012.
Åtgärder	<p>Hösten 2010 genomfördes, med hjälp av SCB, en tredje Medborgarundersökning i Vellinge kommun. Ca 1.000 slumpmässigt utvalda personer fick svara på ett antal frågor om hur de upplevde Vellinge kommuns service m m. Ett av de tre index som presenteras i undersökningen är ett Nöjd-Inflytande-Index (NII), vilket mäter medborgarnas åsikter om deras möjligheter till inflytande i kommunen. Detta med utgångspunkt från faktorerna ”Förtroende”, ”Information”, ”Tillgänglighet” och ”Påverkan”.</p> <p>Resultatet av undersökningen är vid antagande av det kommunövergripande styrkortet ännu ej känt.</p> <p>Under 2012 kommer en ny Medborgarundersökning att genomföras. Nämnderna anmodas därför, att under 2011 med utgångspunkt från 2010 års resultat, vidta åtgärder för att uppnå ett förbättrat Nöjd-Inflytande-Index i 2012 års Medborgarundersökning.</p>
Nämnd	Samtliga nämnder
Chefstjänsteman	Chefstjänstemän enligt ny förvaltningsorganisation 2011

UPPDRAG – KOMMUNÖVERGRIPANDE STYRKORT 2011 NR 4

Perspektiv	Vellingeiten
Framgångsfaktor	God boende- och livsmiljö
Mått	Årlig befolkningsökning – antal personer
Mål	En positiv befolkningsökning på maximalt 1 % per år sett över tiden (5 år) exklusive exploatering av Skanörs Vångar
Åtgärder	Målet är satt för att över tiden för att främja en jämn tillväxt i kommunen och därmed undvika skärningseffekter. Det är viktigt att planarbetet är anpassat till detta mål. Det uppdrages därför åt Kommunstyrelsen att tillse att det finns framtagna och beslutade planer för kommunens utbyggnad, vilka överensstämmer med målet om ett positiv befolkningsökning på maximalt 1 % sett över tiden (5 år).
Nämnd	Kommunstyrelsen
Chefstjänsteman	Chefstjänsteman enligt ny förvaltningsorganisation 2011

UPPDRAG – KOMMUNÖVERGRIPANDE STYRKORT 2011 NR 5

Perspektiv	Vellingeiten
Framgångsfaktor	God boende- och livsmiljö
Mått	Polisens trygghetsindex
Mål	Ett förbättrat trygghetsindex vid Polisens trygghetsundersökningar
Åtgärder	<p>Polisens trygghetsundersökningar genomförs varje år. I undersökningen mäts 33 st olika indikatorer. Ett antal invånare i landet får via enkäter betygssätta dessa från 0 till 6, där 0 = "Närmast obefintligt problem" och 6 = "Alarmerande påtagligt problem". Svaren på enkäterna summeras sedan samman i först fem huvudgrupper (ordningsstörningar, utsatthet för brott, oro att utsättas för brott, konkret otrygghet och polisens agerande mot problem) och sedan i ett totalt sk trygghetsindex.</p> <p>År 2009 års mätning visade totalt på en liten förbättring jämfört med 2008, en minskning från 1,76 till 1,73.</p> <p>Efter analys av undersökningsresultatet för 2010 skall samtliga nämnder planera och genomföra åtgärder med syfte att uppnå ett förbättrat trygghetsindex i Polisens trygghetsundersökningar 2011.</p>
Nämnd	Samtliga nämnder
Chefstjänsteman	Chefstjänstemän enligt ny förvaltningsorganisation 2011

UPPDRAG – KOMMUNÖVERGRIPANDE STYRKORT 2011 NR 6

Perspektiv	Vellingeiten
Framgångsfaktor	God boende- och livsmiljö
Mått	Brottsstatistik - antal anmälda brott per 1.000 invånare enligt Brottsförebyggande rådets statistik
Mål	Lägst antal brott per 1.000 invånare i Skåne
Åtgärder	<p>Vellinge är den kommun i Skåne som enligt statistik från Brottsförebyggande rådet under år 2009 hade näst lägst antal anmälda brott per 1.000 invånare. Tidigare år har Vellinge toppat statistiken, År 2009 anmäldes 81,52 brott per 1.000 invånare (72,35 år 2008). Genomsnittet för Skånes kommuner 2009 var 173,93 anmälda brott per 1.000 invånare.</p> <p>Med syfte att även fortsättningsvis vara den kommun i Skåne med lägst antal anmälda brott, uppdrages åt säkerhetsansvarig att genom sin medverkan i Brottsförebyggande rådet förslå åtgärder som främjar att målet avseende anmälda brott kan bibehållas.</p>
Nämnd	Kommunstyrelsen
Chefstjänsteman	Chefstjänsteman enligt ny förvaltningsorganisation 2011

UPPDRAG – KOMMUNÖVERGRIPANDE STYRKORT 2011 NR 7

Perspektiv	Vellingeiten
Framgångsfaktor	God boende- och livsmiljö
Mått	Nöjd-Region-Index (SCB) -åtgärder
Mål	Med utgångspunkt från resultatet av Medborgarundersökningen 2010, vidtaga åtgärder för att uppnå ett förbättrat Nöjd-Region-Index vid nästa undersökning 2012.
Åtgärder	<p>Hösten 2010 genomfördes, med hjälp av SCB, en tredje Medborgarundersökning i Vellinge kommun. Ca 1.000 slumpmässigt utvalda personer fick svara på ett antal frågor om hur de upplevde Vellinge kommuns service m m. Ett av de tre index som presenteras i undersökningen är ett Nöjd-Region-Index (NRI), vilket mäter medborgarnas åsikter om kommunen som en plats att leva och bo på. Detta med utgångspunkt från faktorerna "Arbetsmöjligheter", "Utbildningsmöjligheter", "Miljö", "Bostäder", "Trygghet", "Kommunikationer", "Kommersiellt utbud" och "Fritid".</p> <p>Resultatet av undersökningen är vid antagande av det kommunövergripande styrkortet ännu ej känt.</p> <p>Under 2012 kommer en ny Medborgarundersökning att genomföras. Nämnderna anmodas därför, att under 2011 med utgångspunkt från 2010 års resultat, vidta åtgärder för att uppnå ett förbättrat Nöjd-Region-Index i 2012 års Medborgarundersökning.</p>
Nämnd	Samtliga nämnder
Chefstjänsteman	Chefstjänstemän enligt ny förvaltningsorganisation 2011

UPPDRAG – KOMMUNÖVERGRIPANDE STYRKORT 2011 NR 8

Perspektiv	Vellingeiten
Framgångsfaktor	Hög kvalitet
Mått	Nöjd-Medborgar-Index (SCB) -åtgärder
Mål	Med utgångspunkt från resultatet av Medborgarundersökningen 2010, vidtaga åtgärder för att uppnå ett förbättrat Nöjd- Medborgar-Index vid nästa undersökning 2012.
Åtgärder	<p>Hösten 2010 genomfördes, med hjälp av SCB, en tredje Medborgarundersökning i Vellinge kommun. Ca 1.000 slumpmässigt utvalda personer fick svara på ett antal frågor om hur de upplevde Vellinge kommuns service m m. Ett av de tre index som presenteras i undersökningen är ett Nöjd-Medborgar-Index (NMI), vilket mäter medborgarnas åsikter om kommunens verksamheter, både i egen och annan regi.</p> <p>Resultatet av undersökningen är vid antagande av det kommunövergripande styrkortet ännu ej känt.</p> <p>Under 2012 kommer en ny Medborgarundersökning att genomföras. Nämnderna anmodas därför, att under 2011 med utgångspunkt från 2010 års resultat, vidta åtgärder för att uppnå ett förbättrat Nöjd-Medborgar-Index i 2012 års Medborgarundersökning.</p>
Nämnd	Samtliga nämnder
Chefstjänsteman	Chefstjänstemän enligt ny förvaltningsorganisation 2011

UPPDRAG – KOMMUNÖVERGRIPANDE STYRKORT 2011 NR 9

Perspektiv	Medarbetare
Framgångsfaktor	Attraktiv arbetsgivare
Mått	Nöjd-Medarbetar-index (NMI) - åtgärder
Mål	Med utgångspunkt från resultatet av Medarbetarundersökningen 2010, vidtaga åtgärder för att uppnå ett förbättrat Nöjd-Medarbetar-Index vid nästa undersökning 2012.
Åtgärder	<p>En Medarbetarundersökning genomfördes under våren 2010. Jämfört med föregående undersökning 2008, minskade index något från 3,73 till 3,64.</p> <p>En ny undersökning ska genomföras 2010. Nämnderna anmodas därför, att under 2011 med utgångspunkt från 2010 års resultat, vidta åtgärder för att uppnå ett förbättrat Nöjd-Medarbetar-Index i 2012 års Medarbetarundersökning.</p>
Nämnd	Samtliga nämnder
Chefstjänsteman	Chefstjänstemän enligt ny förvaltningsorganisation 2011

UPPDRAG – KOMMUNÖVERGRIPANDE STYRKORT 2011 NR 10

Perspektiv	Medarbetare
Framgångsfaktor	Attraktiv arbetsgivare
Mått	<p><i>Huvudmått</i> Total sjukfrånvaro – andel (%) sjukfrånvaro i förhållande till bruttoarbetstiden.</p> <p><i>Delmått</i> Korttidsfrånvaro - andel (%) korttidsfrånvaro 1 – 14 dagar i förhållande till bruttoarbetstiden.</p> <p>Sjukfrånvarotillfällen – Antal mellan 1 – 14 dagar.</p> <p>Andelen långtidssjukskrivna (60 dagar eller mer) – i förhållande till totala antalet långtidssjukskrivna som återgår i arbete inom kommunen.</p>
Mål	<p><i>Huvudmål</i> Den totala sjukfrånvaron skall minska.</p> <p><i>Delmål</i> Den totala korttidsfrånvaron skall minska.</p> <p>Antalet sjukfrånvarotillfällen 1 – 14 dagar skall minska.</p> <p>Andelen långtidssjukskrivna som återgår i arbete inom kommunen skall öka.</p>
Åtgärder	<p>Den totala sjukfrånvaron är nästan halverad under perioden 2005–2009. En minskning har skett från 8,1 procent till 4,3 procent.</p> <p>Långtidssjukfrånvarons andel av den totala sjukfrånvaron har 2005 –2009 minskat från 73,1 procent till 46,6 procent. År 2011 skall den totala sjukfrånvaron inte skulle överstiga 4 %. Inom enskild förvaltning och platschefsområde skall den inte överstiga 7 %.</p> <p>Uppgifter om omfattningen av korttidssjukfrånvaron och antalet korttids-sjukfrånvarotillfällen under 2010 kommer att tas fram, liksom andelen långtidssjukskrivna som återgått i arbete efter rehabilitering. Dessa uppgifter skall vara utgångspunkter för de åtgärder som verksamhetsansvariga skall utforma och genomföra för att uppnå förbättringar i enlighet med ovanstående mål.</p>
Nämnd	Samtliga nämnder
Chefstjänsteman	Chefstjänstemän enligt ny förvaltningsorganisation 2011

UPPDRAG – KOMMUNÖVERGRIPANDE STYRKORT 2011 NR 11

Perspektiv	Ekonomi
Framgångsfaktor	Kostnadseffektivitet
Mått	Procentuell nettokostnadsökning för verksamheten i förhållande till procentuell skatteintäktsökning
Mål	Nettokostnaderna får maximalt öka lika mycket som skatteintäkterna netto, sett över tiden (5 år).
Åtgärder	<p>Vellinge kommun växer årligen befolkningsmässigt. Med oförändrat arbetssätt kräver detta ständigt ökade resurser.</p> <p>Nettokostnaderna beräknas att öka med 19,7 % och skatteintäkterna (netto) med 16,0 % mellan bokslut 2007 och budget 2011. Skatteintäktsprognosen grundar sig på beräkning från Sveriges Kommuner och Landsting (oktober 2010).</p> <p>Ett av kommunens övergripande mål är att tillhöra de fem kommuner i Skåne som har lägst primärkommunal utdebitering och de tio i riket med som har lägst total utdebitering till region och kommun.</p> <p>Med denna utgångspunkt uppdrages åt Kommunstyrelsen och samtliga nämnder att</p> <ul style="list-style-type: none">• Fortlöpande se över och pröva nuvarande arbetssätt i syfte att effektivisera verksamheten• I delårsrapport i augusti och årsbokslut rapportera vidtagna åtgärder
Nämnd	Samtliga nämnder
Chefstjänsteman	Chefstjänstemän enligt ny förvaltningsorganisation 2011

UPPDRAG – KOMMUNÖVERGRIPANDE STYRKORT 2011 NR 12

Perspektiv	Ekonomi
Framgångsfaktor	Kostnadseffektivitet
Mått	Åtgärdsplan - kostnadseffektivisering
Mål	Ta fram en åtgärdsplan för kostnadseffektivisering med 8 mkr 2011.
Åtgärder	<p>För att uppnå en bättre balans mellan intäkter och kostnader finns i budget 2011 ett ospecificerat effektivitetskrav på 8 mkr. De 8 mkr kommer att fördelas på nämnderna i samband med internbudgetarbetet 2011.</p> <p>Det uppdrages åt nämnder och förvaltning att efter givna direktiv, ta fram konkreta förslag på kostnadseffektiviseringar på totalt 8 mkr år 2011.</p>
Nämnd	Samtliga nämnder
Chefstjänsteman	Chefstjänstemän enligt ny förvaltningsorganisation 2011