



Budget 2010

INNEHÅLLSFÖRTECKNING

	Sid
<i>Inledning</i>	
Kommunalsrådet har ordet	3
Organisationsöversikt	4
Vart går skattepengarna?	5
Fem år i sammandrag	6
<i>Planeringsförutsättningar</i>	
Omvärld	7
• Samhällsekonomisk utveckling	7
• Skatteunderlags- och intäktsprognos	7
• Bostadsbyggande	8
• Befolkning	8
• Näringsliv	8
• Arbetsmarknad	9
• Pendling	9
Styrning och god ekonomisk hushållning	10
• Styrkomponenter	10
• Vision	10
• God ekonomisk hushållning	11
• Balanserad styrning	12
• Styrkort	12
Natur- och miljöresurser	16
Personal	17
<i>Kommunens verksamheter</i>	
Inledning	18
Politisk verksamhet	19
Infrastruktur, skydd m m	21
Fritid och kultur	23
Pedagogisk verksamhet	24
Vård och omsorg	26
Individ och familjeomsorg (inkl särskilt riktade insatser)	28
Gemensam verksamhet	30
Skattefinansierade balansräkningsenheter	31
Avgiftsfinansierade balansräkningsenheter	32
<i>Ekonomisk översikt och analys</i>	33
<i>Budgeten i siffror</i>	
Resultatbudget/plan	37
Finansieringsbudget/plan	38
Balansbudget/plan	39
Driftbudget/plan per nämnd	40
Investeringsbudget	41
Ordförklaringar	42
Bilaga: Uppdrag – kommunövergripande styrkort 2010	45

Omslagsbild: Nya Strandbadens magnifika entré. Foto: Christer Brynielsson.

INLEDNING

KOMMUNALRÅDET HAR ORDET

Vellinge står inför stora utmaningar 2010 och åren därefter!

I likhet med andra kommuner och landsting har finanskrisen och lågkonjunkturen drabbat oss med full kraft. Våra skatteinkomster faller dramatiskt och vi kommer att få betydligt mindre att röra oss med än vad vi trodde bara för ett år sedan. Samtidigt minskar inte behovet eller efterfrågan på våra tjänster, snarare tvärtom.

I den uppkomna situationen gäller det att agera med stort ansvar och eftertanke.

Att noga pröva varje utgift minst två gånger är en självklarhet, men samtidigt går det inte att genomföra stora besparingar i en redan effektiv verksamhet.

Stora personalneddragningar, investeringsstopp och liknande skulle både vara negativt för verksamheten och skulle också ytterligare förvärra krisen i ekonomin.

Vellinge har en stark ekonomi – de senaste fem åren har vi, utöver vårt finansiella mål om 3% i överskott, "tjänat" drygt 120 Mkr. Dessa medel kan vi nu, enligt min mening, använda oss av för att möta krisen och ändå leva upp till kraven om balans.

I klartext betyder detta att vi här presenterar en budget som slutar på +/- 0 och som endast innehåller krav på besparingar motsvarande 8 Mkr efter tidigare gjorda förändringar.

Det är mycket rimliga krav, fullt möjliga att leva upp till och det ger samtidigt utrymme för en bra verksamhet med god service till våra invånare.

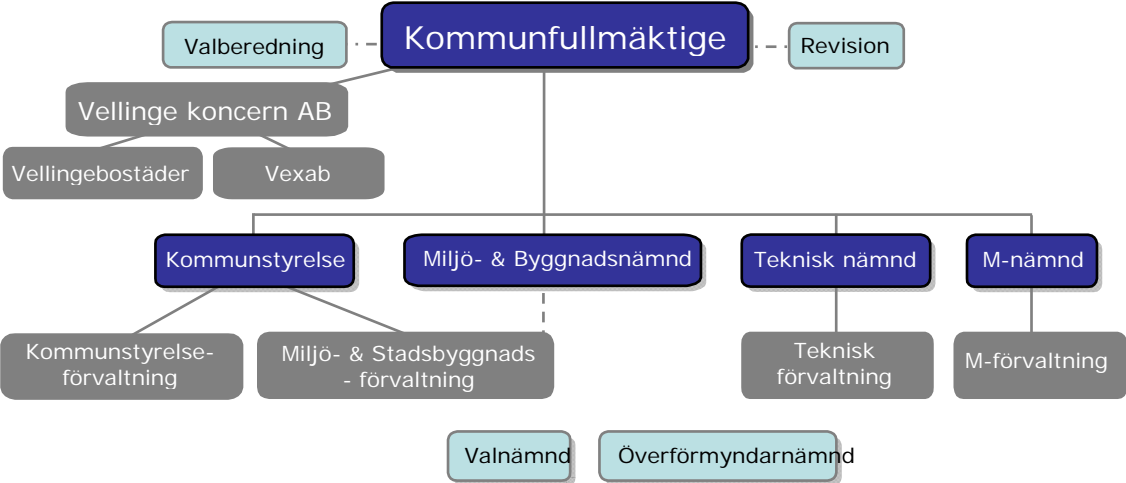
Samtidigt vill jag varna för att vi i längden inte kan leva på våra reserver.

Jag känner en stor tillförsikt för jag vet att vi har en effektiv organisation med kompetenta medarbetare som är vana vid att "vända på slantarna", men för allas skull ska vi nog gemensamt hålla tummarna för att den pågående krisen inte blir alltför långvarig.

Lars-Ingvar Ljungman

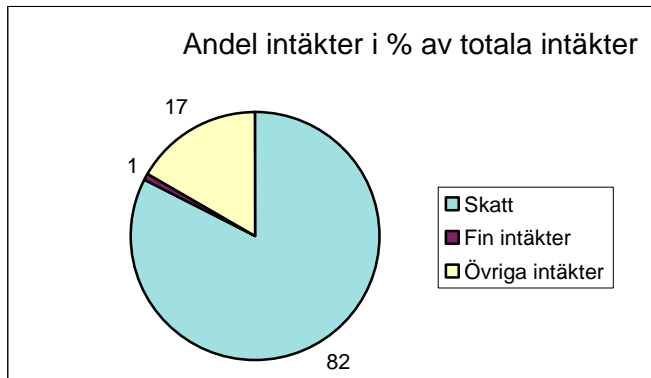
ORGANISATIONSÖVERSIKT

Koncernorganisation



VART GÅR SKATTEPENGARNA?

SÅ HÄR FÅR KOMMUNEN SINA PENGAR



100 KRONOR I SKATT TILL KOMMUNEN
PLANERAS I BUDGET 2010 ATT ANVÄNDAS
SÅ HÄR

53,00 kronor till Pedagogisk verksamhet

21,68 kronor till Vård och omsorg

8,77 kronor till Gemensam verksamhet
(Bl a de centrala stabs-, kansli-, ekonomi-,
personal-, informations- och IT-funktionerna)

5,84 kronor till Infrastruktur (Bl a plan-, bygg
och fastighetsfrågor. Skötsel av gator, vägar,
parker och stränder. Vatten och avlopp,
renhållning, näringslivs- och turismfrågor samt
samhällelig krishantering)

5,81 kronor till Fritid och kultur

2,93 kronor till Individ- och familjeomsorg

1,59 kronor till Politisk verksamhet

0,38 kronor till Särskilt riktade insatser
(Arbetsmarknadsbefrämjande åtgärder)

FEM ÅR I SAMMANDRAG

FINANSIELLA MÅTT OCH NYCKELTAL 2006-2012	Bokslut 2006	Bokslut 2007	Bokslut 2008	Prognos 2009	Budget 2010	Plan 2011	Plan 2012
Antal invånare 31/12	32 270	32 565	32 843	33 013	33 254	33 882	34 740
Utdebitering obligatoriska skatter och avgifter (skattesats 2010-2012 enligt 2009 års utdebitering):							
Skattesats kommunen	18,50	18,50	18,50	18,50	18,50	18,50	18,50
Skattesats landstinget	10,39	10,39	10,39	10,39	10,39	10,39	10,39
Begravnings-/kyrkoavgift:							
Vellinge-Månstorp	0,29	0,28	0,28	0,28	0,28	0,28	0,28
Höllviken	0,11	0,11	0,11	0,11	0,11	0,11	0,11
Skånör-Falsterbo	0,19	0,19	0,19	0,19	0,19	0,19	0,19
RESULTATRÄKNING/BUDGET							
Årets resultat, mkr	106,1	40,9	-48,9	15,8	0,2	-42,4	-40,8
- i % av skatteintäkter netto	10,3	3,7	-4,2	1,3	0,0	-3,4	-3,2
Verksamhetens nettokostnader							
- i mkr	973,5	1 076,7	1 173,6	1 184,8	1 221,5	1 284,2	1 321,5
- i % från föregående år		10,6	9,0	1,0	3,1	5,1	2,9
Avskrivningar, mkr	45,1	44,5	58,6	53,0	53,0	56,0	59,0
Skatteintäkter netto							
- i mkr	1 027,5	1 108,0	1 162,9	1 185,5	1 223,7	1 245,9	1 285,7
- i % från föregående år		7,8	5,0	1,9	3,2	1,8	3,2
Finansnetto, mkr	52,0	9,7	-38,2	15,1	-1,9	-4,0	-5,0
Bruttokostnader totalt, mkr	1 226	1 309	1 501	1 448	1 487	1 555	1 593
BALANSRÄKNING/BUDGET							
Anläggningstillgångar, kr/invånare	41 443	44 348	42 928	47 060	48 545	48 386	46 736
Låneskuld, kr/invånare	4 398	7 843	7 216	9 676	11 336	11 473	11 305
Eget kapital, kr/invånare	34 300	35 246	33 460	33 941	33 948	32 658	31 415
Borgensåtagande, kr/invånare	14 133	13 751	16 457	16 418	16 299	15 997	15 602
Eget kapital, mkr							
- med full skuldföring av pensionsåtagande	1 106,9	1 147,8	1 098,9	1 114,7	1 115,0	1 072,6	1 031,8
	539	630	560	561	570	530	490
Soliditet (eget kapital i % av totalt kapital)							
- med full skuldföring av pensionsåtagande	73	67	66	64	62	61	61
	41	36	34	32	32	30	29
FINANSIERINGSANALYS/BUDGET							
Nettoinvesteringar, mkr	113	149	166	166	98	65	27
Nyupplåning, mkr	0	152	70	90	60	10	0
Årets resultat (exkl avskrivningar) i relation till nettoinvesteringar, %							
	134	57	34	41	54	21	67

PLANERINGSFÖRUTSÄTTNINGAR

OMVÄRLD

Samhällsekonomisk utveckling

Sveriges kommuner och landsting (SKL) bedömer i Ekonomirapporten maj 2009 den samhällsekonomiska utvecklingen för de närmaste åren enligt följande:

De flesta ekonomiska bedömningar tyder nu på att 2009 kommer att gå till historien som ett av de sämsta åren i modern tid för den svenska ekonomin. Världsekonomin har inte varit i detta läge tidigare och det finns en betydande osäkerhet om utvecklingen.

Prognosen de närmaste åren är en exceptionellt svag BNP-utveckling och en betydande försvagning på arbetsmarknaden med minskande arbetskraftsutbud och sysselsättning som följd. Som en följd av den snabba försämringen på arbetsmarknaden följer avtagande löneökningstakt och en låg inflationstakt. De ekonomiska förutsättningarna för kommuner och landsting har drastiskt förändrats.

En lägre löneökningstakt (på en stor del av arbetsmarknaden är parterna dock bundna av centrala avtal en bit in på 2010), i kombination med färre antal timmar, innebär att tillväxten i kommunsektorns skatteunderlag faller kraftigt. Höjningen av statsbidragen för nästa år kompenserar inte det bortfall av skatteintäkter som följer i den ekonomiska krisens spår.

Den mycket svaga skatteunderlagstillväxten innebär stora utmaningar för kommuner och landsting de närmaste åren. Skatteintäkterna 2009 och 2010 räcker inte för att finansiera dagens verksamhetsnivå.

SKLanger i cirkulär 09:25 nyckeltal för den ekonomiska utvecklingen 2008 - 2012 enligt följande:

%-förändring	2008	2009	2010	2011	2012
BNP	-0,2	-3,8	0,7	2,6	3,2
Antal sysselsatta	0,6	-3,4	-2,1	0,6	1,3
Arbetslöshet	6,3	9,6	11,5	10,7	9,3
Timlön	4,8	3,4	2,6	2,3	2,3
Konsumentpriser	3,4	0,0	0,7	1,9	2,0

Källa: SKL:s cirkulär 09:25

Den 15 april presenterade regeringen 2009 års vårproposition. SKL sammanfattar de förslag inom olika områden som berör kommunerna 2009 – 2012 (cirkulär 09:23) enligt följande:

- Nivån på det generella statsbidraget till kommuner och landsting ligger fast på 2009 års nivå för 2010. Från 2011 tillförs anslaget för kommunalekonomisk utjämnings 5 miljarder; 3,5 miljarder till kommuner och 1,5 till landsting
- För 2010 utgår ett tillfälligt konjunkturstöd om 4,9 miljarder för kommuner och 2,1 miljarder till landsting
- Regeringen kommer inom kort att se över om förändringar i balanskravet och andra aktuella redovisningsfrågor bör göras
- Ytterligare 389 miljoner satsas år 2009 på drift och underhåll av vägar och järnvägar, åren 2010 och 2011 tillkommer 400 respektive 200 miljoner kronor
- Från 2010 tas 32 miljoner från anslaget för kommunalekonomisk utjämnings för att finansiera Socialstyrelsens övertagande av tillsyns- och tillståndsgivning
- Anslaget till vuxenutbildning, särskilt yrkesinriktad kommunal vuxenutbildning, "yrkesvux", föreslås öka vilket ska ge, för innevarande år, ytterligare nära 400 årsstudieplatser, förutom de redan cirka 5 000 tilldelade under innevarande år.

Skatteunderlags-/skatteintäktsprognos

Prognosen för 2008 – 2012 är baserad på den utveckling av samhällsekonomin enligt SKL som redovisats ovan. Den nya bedömningen av samhällsekonomin har bidragit till en stor nedrevidering av skatteunderlagsprognosen jämfört med föregående prognos. Skatteunderlagets ökningstakt bromsar in dramatiskt i år, se tabell nedan. Utvecklingen nästa år ser ut att bli nästan lika svag. Därefter tilltar skatteunderlagstillväxten successivt, men 2012 har den fortfarande inte nått upp till ökningstal i nivå med de starka åren 2006-2008.

%-förändring	2008	2009	2010	2011	2012	2008-12
SKL, apr 2009	5,0	0,8	1,1	2,5	3,7	13,6
SKL, feb 2009	5,0	2,3	1,6	3,7	6,0	20

Källa: SKL:s cirkulär 09:25

Bostadsbyggande

Sedan kommunsammanslagningen 1974 har befolkningen ökat från drygt 18 000 invånare till drygt 33 000 invånare, d v s med i snitt 400 personer om året. Huvuddelen av ökningen har skett på Falsterbonäset. Med hänsyn till den ökade konkurrensen om marken på Näset samt för att kunna bibehålla en god boendemiljö och upprätthålla bra kommunal service bedöms att i framtiden måste större andel av befolkningstillväxten ske i Vellinge-Hököpinge och i de östra kommundelarna. För att stödja detta erfordras infrastruktur-utbyggnader i dessa delar, bl a i form av Pågatågstrafik på Trelleborgsbanan.

Det framtida förväntade bostadsbyggandet har en stark koncentration under åren 2011-2015. Osäkerhetsfaktorerna i prognosberäkningarna ökar med tiden.

Under åren 2009 - 2012 planeras en byggnation av 940 nya bostäder i kommunen (i medeltal 235 per år). Dessa är fördelade på kommundelarna enligt följande (antal bostäder):

- Vellinge	290
- Månstorp	110
- Höllviken	380
- Skanör-Falsterbo	160

Befolkning

Sydvästra Skåne har de senaste åren haft en mycket stark befolkningstillväxt och Öresundsregionen förutspås under kommande årtionden få fortsatt kraftig befolkningsökning, från 3,6 miljoner invånare idag till 4,0 miljoner år 2040. Merparten av denna befolkningsökning förutspås ske i Skåne.

Vellinge kommun har under många år uppvisat en stabil befolkningstillväxt. Under 2000-talet har antalet kommuninvånare ökat med mer än 2 600, från 30 206 (31/12 1999) till 32 843 (31/12 2008). De årliga ökningarna har varierat mellan 126 och 548. Kommunen har som mål i det kommunövergripande styrkortet 2010 att ha "En positiv befolkningsökning på maximalt 1 % sett över tiden (5 år) exklusive exploatering av Skanörs vångar".

Under perioden fram till och med 2012 kommer befolkningen att fortsätta öka. I lägre takt under åren 2009-2010, till stor del beroende på förväntat liten nybyggnation av bostäder. Befolkningen ökar i betydligt högre takt under åren 2011-2012 då ett antal större byggprojekt

förväntas komma igång. Därmed antas inflyttningen till kommunen öka.

Största ökningarna i absoluta tal under perioden sker inom åldersgrupperna 6-12 år och 19-24 år samt i gruppen 65 år och äldre. Största relativa befolkningsförändringen sker i grupperna 13-15 år som minskar med nära 13 %, 19-24 år som ökar med 29% och 65-79 år som ökar med 24%.

En av de åldersgrupper där osäkerhetsfaktorerna i prognosen är allra störst är 0-5 år. Utvecklingen i denna åldergrupp är beroende av antaganden om födelsetal och inflyttning av unga barnfamiljer.

Befolkning i olika åldersgrupper 2008-2012

	2008	2009	2010	2011	2012
0 år	346	334	325	345	374
1-5 år	2160	2137	2121	2104	2132
6-12 år	3013	3040	3087	3201	3331
13-15 år	1491	1432	1371	1334	1300
16-18 år	1459	1450	1470	1472	1429
19-24 år	1723	1873	1970	2067	2222
25-44 år	7778	7582	7403	7442	7534
45-64 år	8920	8881	8887	9014	9217
65-79 år	4528	4828	5137	5363	5618
80- år	1425	1456	1483	1540	1583
Totalt	32843	33013	33254	33882	34740

Total planerad befolkningsförändring mellan åren 2008-12 är 1 897 personer.

Det planerade bostadsbyggandet förväntas leda till en ökning av befolkningen i de olika kommundelarna enligt följande (antal personer):

- Vellinge från 8 959 till 9 608 (+ 649)
- Månstorp från 2 867 till 3 155 (+ 288)
- Höllviken från 14 139 till 14 820 (+681)
- Skanör-Falsterbo från 6 878 till 7 157 (+ 279)

Näringsliv

I Vellinge kommun finns ca 3 900 registrerade företag. Av dessa har 2 800 ingen anställd. Den dominerande företagskategorin är kontorsserviceföretag (852 st) framförallt inom ekonomiska och juridiska tjänster. Handelsbranschen (683 st) är också välrepresenterad i form av agentur- och import/exportföretag. Jordbruks- (323 st), bygg- (287 st) och fastighetsförvaltningsföretag (269 st) är andra stora

branscher. Besöksnäringen omsätter 247 mkr per år och skapar ca 239 heltidsarbete.

Näringslivet är organiserat i tre företagarföreningar (Vellinge Falsterbonäsets Företagargrupp, GRID –"Nätverk för kvinnliga företagare bosatta och verksamma i Vellinge kommun", Företagarna Vellinge) förutom ett antal nätverk som verkar för gemensamma intressen.

Kommunen har som mål i det kommunövergripande styrkortet 2010 att "Tillhöra de 10 bästa kommunerna i Svenskt Näringslivs kommunranking".

Arbetsmarknad

Obalanstalet (antalet arbetslösa tillsammans med antalet personer i konjunkturberoende arbetsmarknadsprogram i procent av befolkningen) var 2,6 % i april 2009. Motsvarande antal i april 2008 var 1,8 %.

	Arbetslösa	I program	Obalans totalt
	April 09	April 09	April 09
Alla	1,8 %	0,8 %	2,6 %
Ungdomar	1,8 %	1,5 %	3,3 %

Källa: Arbetsförmedlingen, Vellinge

Med tanke rådande ekonomiska läge, så antas obalanstalet att fortsätta att öka under 2010.

Av de åtgärder som finns kvar efter de strukturella ändringarna inom Arbetsförmedlingen är flertalet förhållandevis kostsamma för kommunen. Här kan nämnas kommunens engagemang i skötsel av naturreservat, som sker i samverkan med Skogsstyrelsen och Arbetsförmedlingen enligt ett avtal som tecknades 2007.

Under 2008 var åtta personer engagerade i kommunens arbetsmarknadsåtgärder. Utöver dessa insatser finns arbetssökande engagerade i olika former av praktik.

Pendling

Många i Vellinge kommun arbetspendlar och då främst till Malmö, Lund och Trelleborg.

Till kommun	Antal (2006)
Malmö	7 416
Lund	744
Trelleborg	714
Svedala	229
Burlöv	226
Helsingborg	107
Staffanstorp	63
Övrigt	1 127
Totalt	10 626

Statistiken omfattar i princip endast pendling inom landet eftersom den bygger på uppgifter om var en person är folkbokförd (= svenska kommuner) och var denna person arbetar (= svenska företag/arbetsplatser). För Vellinges befolkning är utpendlingen till Danmark stor, men är inte inräknad i statistiken ovan. År 2005 arbetspendlade 1 138 av Vellinges befolkning till orter i Danmark.

Inpendlingen till kommunen var 2 998 personer, vilket gav en nettopendling på -7 628 personer. Inpendlarna kommer från orter enligt nedan:

Från kommun	Antal (2006)
Malmö	1 467
Trelleborg	684
Svedala	148
Lund	139
Skurup	55
Staffanstorp	53
Lomma	47
Övrigt	405
Totalt	2 998

STYRNING OCH GOD EKO- NOMISK HUSHÅLLNING

Styrkomponenter

Styrningen av Vellinge kommuns verksamhet sker via flera olika komponenter där de politiskt antagna övergripande och verksamhetsspecifika måldokumenterna utgör grunden för styrningen. Andra delar i kommunens styrsystem är beslutade planer, planerad befolkningsutveckling, statliga regler och beslut, resurstilldelning via budget, uppföljning och intern kontroll samt olika system för kvalitetsutveckling och –uppföljning.

Kommunfullmäktige fastställde den 23 april 2008 nytt styrdokument med vision för Vellinge kommun.

Förutom styrdokumentet finns följande måldokument fastställda av Kommunfullmäktige för kommunens verksamhet:

- Översiktsplan 2000 den 23 januari 2002, § 2
- Fastställda detaljplaner och fördjupade översiktsplaner
- Trafiksäkerhetsprogram 2000-2004 den 2 maj 2001, § 25
- Plan för den pedagogiska verksamheten den 13 december 2000, § 74
- Plan för individ- och familjeomsorg den 27 januari 1999, § 9
- Fritids- och kulturplan den 27 november 1996, § 73
- Äldre- och handikappomsorgsplan den 31 maj 1995, § 44
- Lokala miljömål den 23 april 2008, § 29
- Åtgärdsprogram för att uppnå de lokala miljömålen den 4 februari 2009, § 10

I styrdokumenterna anges också ett antal nyckelord eller framgångsfaktorer. Dessa har sedan tillsammans med de övergripande målen varit en grund för arbetet med att utforma en styrmodell för kommunen.

Vision för Vellinge kommun

Alla framgångsrika företag, organisationer och kommuner har en vision, ett yttersta mål för sin verksamhet. En vision beskriver aldrig den närmaste framtiden, den är mycket långsiktig.

Ändå måste den ständigt vara levande och vägledande för allt man gör. Varje beslut

måste i någon mån leda till att visionen kommer närmare.

Vellinge kommuns vision kan enkelt formuleras så här:

”Vi vill skapa en god livsmiljö där friheten är större för alla!”

Vad menar vi då med detta? Jo, vi vet att kommunens unika natur har ett omistligt värde för dig och alla andra. I själva verket är det i många fall orsaken till att man valt att flytta till vår kommun. Det blir då en viktig uppgift för oss att värna det unika i vår natur så att även kommande generationer får möjlighet att ta del av den.

Med en noggrann och genomtänkt samhällsplanering möjliggörs en fortsatt utbyggnad samtidigt som vi bevarar det värdefulla i vår miljö.

Lagar och regler är sällan kristallklara – de ger ofta utrymme för tolkning. Då är det viktigt att vi, när vi gör denna tolkning, ger plats för den enskildes kreativitet och möjlighet att påverka. Vi vill skapa en kommun som ser möjligheter, inte problem!

Självklart är det också viktigt att skapa goda förutsättningar för ett vitalt näringsliv i kommunen.

Goda möjligheter till rekreation blir allt viktigare. I dagens samhälle behöver vi alla ladda om batterierna då och då. Vår natur, våra stränder ger oss unika möjligheter till detta.

Kommunen kan inte och ska inte erbjuda service inom alla områden. Friheten att söka individuella lösningar måste finnas för de som vill och kan. Den verksamhet som vi finansierar gemensamt kan då koncentreras till de som bäst behöver den.

Vi vet också att högklassiga skolor, god vård och omsorg och bra barnomsorg är kärnfrågor för de flesta. Därför ska vi erbjuda det bästa inom dessa områden.

Våra barn och ungdomar behöver en aktiv fritid. Goda levnadsvanor grundläggs i tidig ålder. Engagerade föräldrar och aktiva föreningar har här stor betydelse.

Våra äldre måste ges möjlighet till att leva ett aktivt liv där inte minst den sociala kontakten med andra är viktig. En god vård är självklar, men inte det enda som krävs för ett gott liv.

Därför måste vi kunna erbjuda alternativ. Visst är mycket av vår verksamhet kollektiv till sin natur och därmed sådan att alla inte kan få precis som de vill, men flexibilitet måste vara ett nyckelord. Verksamheten måste utformas så nära de berörda som möjligt.

Att känna trygghet i sin närmiljö blir en allt viktigare fråga. Alla våra invånare, både gamla och unga, ska känna att vår kommun är en trygg plats att leva och verka i.

Vi får heller aldrig glömma att vi alla är individer, vi är alla olika. Vad som är bäst för en, är bara näst bäst för en annan. Det finns inga standardlösningar som passar alla!

Vår ambition är att få fler utförare av de tjänster vi finansierar via kommunalskatten – det handlar om att skapa konkurrens och mångfald. Vi behandlar alla utförare lika. På så sätt skapar vi förutsättningar för alternativ och vi skapar också en effektiv verksamhet.

Däremot tar vi ansvar för att verksamheten håller den kvalitet som vi vill ha. Vår uppföljning ska vara sådan att du som invånare känner stor trygghet när du använder dessa tjänster.

Viktigt för den enskildes frihet är en låg skatt. Att var och en får behålla mer av sin lön borde vara en självklarhet. Med en kostnadseffektiv verksamhet blir detta möjligt. De övergripande målen kan sammanfattas i följande punkter:

Frihet

Alla ska känna att friheten är större i Vellinge, att vi bor i ett tillåtande samhälle. Detta ger också ett ansvar till den enskilde – min frihet får aldrig bli någon annans ofrihet!

Trygghet

Att minimera risken för brott ökar individens frihet. Men trygghet är mer än så: vi måste visa att vi långsiktigt kan leva upp till våra åtaganden gentemot en växande och åldrande befolkning.

Kvalitet

Genom prioritering skapas utrymme för hög kvalitet inom de tjänster som erbjuds. Genom att öka möjligheten för den enskilde att välja själv, eller att tillsammans med andra ta större ansvar, ökar vi kvaliteten ytterligare.

Valfrihet

Genom att bejaka alternativ, skapar vi konkurrens och ökad valfrihet. Detta ger både bättre och billigare lösningar.

Rättvisa

Detta innebär inte att alla ska ha lika mycket eller lika litet, utan att resurserna koncentreras till de områden där de behövs bäst.

Låg skatt

Friheten ökar för den enskilde när hon/han själv får bestämma över en större andel av sin inkomst

God ekonomisk hushållning

Den kommunala verksamheten skall enligt Kommunallagen bedrivas med god ekonomisk hushållning i ett både kort- och långsiktigt perspektiv. Kommunerna skall därför ange *finansiella mål* och *mål för verksamheten* som har betydelse för god ekonomisk hushållning.

Det finansiella perspektivet tar sikte på kommunens finansiella ställning och utveckling. En utgångspunkt är att varje generation själv måste bära kostnaderna för den service som den konsumerar. Detta innebär bl a att de löpande intäkterna skall täcka de löpande kostnaderna och att resultatet sett över tiden skall vara positivt. Ett underskott i ett årsbokslut skall återställas under de tre närmast följande räkenskapsåren.

Ett sätt att utvärdera det finansiella perspektivet kan vara att jämföra kommunens verksamhetskostnader med andra kommuner. I skriften "Vad kostar verksamheten i din kommun", utgiven av Sveriges Kommuner och Landsting tillsammans med Statistiska Centralbyrån, framgår att Vellinges verksamhetskostnader för år 2007 var 22,0 % lägre än genomsnittet för riket och 12,8 % lägre än genomsnittet för länet. Av kostnaderna för nio jämförda verksamhetsblock, så är kostnaden i Vellinge lägre än det ovägda medelvärdet i riket och i länet för sju av dessa.

Jämförelse andra kommuner

Verksamhetsområde	Vellinge	Riket *)	Länet
Politisk verksamhet	459	714	595
Infrastruktur och skydd	2 724	3 608	3 262
Fritidsverksamhet	1 624	1 202	1 105
Kulturverksamhet	683	993	974
Förskoleverksamhet och skolbarnomsorg	7 552	5 859	6 082
Utbildning	13 962	15 156	14 163
Äldre och funktionshindrade	9 333	16 548	13 415
Individ- och familjeomsorg	823	2 520	2 391
Särskilt riktade insatser	271	1 401	950
Summa egentlig verksamhet	37 431	48 005	42 942

*) Ovägt medelvärde

Verksamhetsperspektivet tar sikte på kommunens förmåga att bedriva verksamheten på ett kostnadseffektivt och ändamålsenligt sätt. Lagen reglerar inte närmare omfattning och innehåll av verksamhetsmålen, men de skall vara tydliga och mätbara och målen skall anges med utgångspunkt från befintliga ekonomiska resurser.

Det är viktigt att verksamhetsmål och finansiella mål hänger ihop om god ekonomisk hushållning skall uppnås.

I lagen anges inte hur kommunerna skall utforma god ekonomisk hushållning. Varje kommun förväntas med utgångspunkt från sina förutsättningar finna formerna för hur lagens ramverk skall tillämpas. I årsredovisningens förvaltningsberättelse skall finnas en utvärdering av om målen för god ekonomisk hushållning har uppnåtts. Vellinge har beslutat att *balanserad styrning* är den styrmodell som skall användas i kommunen för att beskriva god ekonomisk hushållning.

Balanserad styrning

Balanserad styrning är en systematisk metod för att ta fram, mäta och följa upp mål. I balanserad styrning väljs, med utgångspunkt från de olika delarna i kommunens styrsystem, ut de områden som bedöms som mest viktiga och väsentliga för styrning och uppföljning. De sorteras in under perspektiv och framgångsfaktorer. Mått och mål sätts och slutprodukten sammanfattas i ett *styrkort*.

Genom balanserad styrning ser man till helheten, d v s att det finns en balans mellan ekonomi och verksamhet. Det är därför viktigt att fånga de mått och mål som är mest relevanta för styrning och uppföljning av verksamheten och att det finns en koppling mellan dessa och de politiska styrdokumenterna.

Val av perspektiv

Ett första steg i modellen för balanserad styrning är att välja ett antal *perspektiv* eller fokusområden som verksamheten skall belysas ur. De fyra perspektiv som valts är

1. Vellingeiten (kundperspektivet)
2. Medarbetarperspektivet
3. Utvecklingsområden
4. Ekonomiperspektivet

Val av framgångsfaktorer

Nästa steg i modellen är att för varje perspektiv ta fram några väsentliga *framgångsfaktorer*. En framgångsfaktor definieras som något som det är avgörande att vara bra inom för att lyckas med en verksamhet. I Vellinge är framgångsfaktorerna valda nyckelord som främst är tagna ur "Styrdokument för Vellinge kommun". Dessa är

1. Vellingeiten
 - Frihet
 - God boende- och livsmiljö
 - Hög kvalitet
2. Medarbetarperspektivet
 - Attraktiv arbetsgivare
3. Utvecklingsområden
 - Fastställs årligen av Kommunstyrelsen
4. Ekonomiperspektivet
 - Kostnadseffektivitet
 - God ekonomi

Ovanstående framgångsfaktorer kan ute i verksamheten kompletteras med andra framgångsfaktorer med hänsyn tagen till de specifika måldokumenterna som finns på olika nivåer i organisationen. En viktig del i styrmodellen är att samtliga uppsatta framgångsfaktorer går att mäta.

Mått och mål

För varje framgångsfaktor skall anges mätmetod, vilket definieras i ett *mått*. För varje mått skall sedan anges ett *mål*. Det är viktigt att mått och mål är konkreta och uppföljningsbara. Ett krav är att målen i styrkortet är så tydligt utformade, att man löpande under året och vid slutet av detta klart kan bedöma om måluppfyllelse är uppnådd eller ej.

Styrkort

Det Kommunövergripande styrkortet 2010 är Kommunstyrelsens verktyg för att på en

övergripande nivå leda och styra verksamheten. I styrkortet har, med utgångspunkt från bestämda perspektiv och framgångsfaktorer, valts ut ett antal mått och mål som är viktiga och väsentliga att följa upp. Detta för att på en övergripande nivå kunna bedöma kommunens totala resultat, d v s en sammanvägning av måluppfyllelsen under samtliga perspektiv. *Ett gott resultat uppnås då en hög grad av måluppfyllelse föreligger inom styrkortets samtliga fyra perspektiv. Detta är också en indikation på god ekonomisk hushållning.*

Den direkta styrningen av kommunens verksamhet från Kommunstyrelse till nämnder, förvaltningar och kommunala bolag sker genom ett antal konkreta uppdrag (bilaga) kopplade till målen i styrkortet. Vissa uppdrag skall genomföras under år 2010, medan andra är mer långsiktiga och skall genomföras på några års sikt. Uppdragen kommer att följas upp löpande under året och rapportering av arbetsläget skall göras vid tertial-/delårsuppföljningarna samt slutredovisas i samband med årsredovisningen.

Det Kommunövergripande styrkortet styr tillsammans med uppdragen arbetet med att ta fram styrkort för kommunens nämnder och bolag. Styrande för arbetet med nämndernas styrkort är också de måldokument som finns på olika nivåer i verksamheten.

Det skall finnas ett gemensamt styrkort för respektive styrelse/nämnd. Kommunstyrelsen, som arbetar fram det Kommunövergripande styrkortet, skall även ta fram ett gemensamt styrkort för den egna verksamheten.

Inom M-förvaltningen finns även styrkort på följande nivåer

- Platschefsområde
- Arbetslag/arbetsenhet
- Individ

På följande sidor redovisas Vellinge kommuns kommunövergripande styrkort. Uppdragen till nämnder och bolag redovisas i bilaga till budgeten.

Kommunövergripande styrkort 2010

Perspektiv	Framgångs-faktor	Mått	Mätmetod	Mål 2010	Uppdr nr	
Vellingeiten	Frihet	<i>Konkurrensutsättande</i> - andel (%) av kommunens verksamhet utförd av annan huvudman. Mäts i kostnad i % av kommunens totala bruttokostnad	Kostnaden för verksamhet utförd av annan huvudman än kommunen sätts i relation till kommunens totala bruttokostnad. Kan mätas kontinuerligt under året.	* Öka andelen verksamhet utförd av annan huvudman.	1	
		<i>Näringslivsservice</i> – Svenskt Näringslivs kommunranking	Stiftelsen Svenskt Näringslivs kommun-ranking. Resultat publiceras varje år.	* Tillhöra de 10 bästa kommunerna i Sverige	2	
	God boende- och livsmiljö	<i>Årlig befolkningsökning</i> - antal personer	Befolkningsstatistik från Statistiska centralbyrån. Kan mätas kontinuerligt under året.		* En positiv befolkningsökning på maximalt 1 % sett över tiden (5 år) exklusive exploatering av Skanörs Vångar.	3
		<i>Trygghetsundersökning</i> – Polisens trygghetsindex	Resultat från Polisens trygghetsundersökning, vilken genomförs två gånger per år. Brottsstatistik från Brottsförebyggande rådet. Redovisning sker kvartalsvis.		* Öka invånarnas upplevda trygghet * Ett förbättrat trygghetsindex vid Polisens trygghetsundersökningar	4
		<i>Brottsstatistik</i> - antal anmälda brott per 1 000 invånare	Följa upp de säkerhets- och prestationsmål som finns i Handlingsprogram 2008-2010 för Vellinge kommun enligt "Lagen om skydd mot olyckor", vilket skall vara genomfört 2010-12-31.		* Lägst antal anmälda brott/1 000 inv i Skåne.	5
		<i>Handlingsprogram</i> - Vellinge kommun 2008-2010			* Genomföra adekvata delar av handlingsprogrammet 2008 – 2010 för Vellinge kommun enligt "Lagen mot skydd mot olyckor".	6
		<i>Nöjd-Region-Index (SCB)</i> - åtgärder	Medborgarundersökning, vilken utförs av Statistiska centralbyrån, via enkäter till ett urval på ca 1 000 kommuninvånare.		* Ett förbättrat Nöjd-Region-Index vid nästa Medborgarundersökning 2010, särskilt för faktorerna "Bostäder", "Kommunikationer" och "Kommersiellt utbud".	7
	Hög kvalitet	<i>Nöjd-Medborgar-Index (SCB)</i> - åtgärder	Medborgarundersökning, vilken utförs av Statistiska centralbyrån, via enkäter till ett urval på ca 1 000 kommuninvånare.		* Ett förbättrat Nöjd-Medborgar-Index vid nästa Medborgarundersökning 2010, särskilt för verksamheterna "Äldreomsorg" och "Gator".	8

Perspektiv	Framgångs-faktorer	Mått	Mätmetod	Mål 2010	Uppdr nr
Medarbetare	Attraktiv arbetsgivare	Nöjd-Medarbetar-Index - enkät	Medarbetarundersökning, vilken utförs vartannat år, via enkäter riktade till samtliga medarbetare.	* Uppnå ett förbättrat Nöjd-Medarbetar-Index vid Medarbetarundersökningen 2010.	9
		Total sjukfrånvaro – andel (%) sjukfrånvaro i förhållande till bruttoarbetstiden. Korttidsfrånvaro - andel (%) korttidsfrånvaro 1 – 14 dagar i förhållande till bruttoarbetstiden. Sjukfrånvarotillfällen – Antal mellan 1 – 14 dagar. Andelen långtidssjukskrivna (60 dagar eller mer) – i förhållande till totala antalet långtidssjukskrivna som återgår i arbete inom kommunen.	Statistik som på årsbasis tas fram ur kommunens PA-system. Siffrorna bryts även ner på verksamhets- och platschefsnivå.	* Den totala sjukfrånvaron skall minska. * Den totala korttidsfrånvaron skall minska. * Antalet sjukfrånvarotillfällen 1 – 14 dagar skall minska. * Andelen långtidssjukskrivna som återgår i arbete inom kommunen skall öka.	10
		Personalomsättning – andel (%) avgångar bland tillsvidareanställda exklusive pensionsavgångar och verksamhetsöverföring	Statistik som på årsbasis tas fram ur kommunens PA-system. Siffrorna bryts även ner på verksamhets- och platschefsnivå.	* Sådan personalomsättning som är negativ ur ett arbetsgivarperspektiv skall minska.	11
Utvecklings-områden 2010	Tillgänglighet	Nöjd-Inflytande-Index (SCB) - åtgärder för förbättrad information i tryckt form, via hemsidan och införande av Vellinge Direkt.	Medborgarundersökning, vilken utförs av Statistiska centralbyrån, via enkäter till ett urval på ca 1 000 kommuninvånare.	* Ett förbättrat Nöjd-Inflytande-Index vid nästa Medborgarundersökning 2010, genom åtgärder inom informationsområdet.	12
	God boende- och livsmiljö	Översiktsplan - färdigställande	Kommunens översiktsplanen (ÖPL) skall enligt framtagen tidplan vara färdigställd före 2010 års utgång. ÖPL antages i Kommunfullmäktige.	* Färdigställa översiktsplanen.	13
Ekonomi	Kostnadseffektivitet	Verksamhetskostnad – nettokostnadsökning i %, skatteintäktsoökning i %	Nettokostnadsökningen i % ställs i relation till skatteintäktsoökningen i %. Redovisning sker i tertialuppföljning, delårs- och årsbokslut.	* Nettokostnaderna får maximalt öka lika mycket som skatteintäkterna (netto).	14
		Åtgärdsplan - kostnadseffektivisering	Redovisning av förslag från nämnderna skall ske löpande under året.	* Ta fram en åtgärdsplan för kostnadseffektivisering med 8 mkr år 2010.	15
	God ekonomi	Finansiella mått - årets resultat, soliditet och lån till drift	Kommunstyrelsen har fastställt vilka finansiella mått som skall användas och satt mål för respektive mått. Redovisning sker i delårs- och årsbokslut.	* Resultatet skall uppgå till minst 3 % av skatteintäkterna netto, sett över tiden. * Soliditeten skall uppgå till minst 62 %. * Lån skall ej tas upp för att täcka löpande driftkostnader.	

NATUR- OCH MILJÖRESURSER

Vellinge kommun vill medverka till en långsiktigt hållbar utveckling, vilket innebär att nuvarande och kommande generationer skall tillförsäkras en hälsosam och god miljö. En sådan utveckling bygger på insikten att naturen har ett skyddsvärde, och att människans sätt att förändra och bruka naturen är förenad med ett ansvar för att förvalta naturen väl.

Kommunfullmäktige fastställde den 23 april 2008 Lokala miljömål för Vellinge kommun och den 4 februari 2009 ett åtgärdsprogram för att uppnå dem.

För att attrahera människor att bo i Vellinge kommun skapas en hållbar samhällsplanering med trygga människor och god utveckling. Samtidigt skall den unika naturen och den biologiska mångfalden bevaras och förädlas.

Boendemiljöerna skall vara attraktiva med spännande och varierad arkitektur som tillvaratar de estetiska värdena. De olika kommundelarnas identitet och särprägel skall bevaras och utvecklas.

Vellinge har en lång kust, som berörs av många intressen. Samtidigt som det finns stora naturvärden, så finns det långa sandstränder, som lockar stora skaror badande under sommaren. Stora delar av kusten är skyddad som naturreservat, liksom vattenområdet. De långgrundna stränderna gynnar många fågelarter och Falsterbohalvön är känd för den imponerande mängd flyttfåglar som passerar under hösten.

Inom ramen för den nya vattenförvaltningen håller åtgärdsprogram på att formuleras för Gessiebäcken och på sikt även för kommunens övriga bäckar.

En ny energiplan med klimatstrategi kommer att tas fram under 2009. I det pågående arbetet med en ny översiktsplan ingår också att göra en analys av den förväntade havsvattenhöjningen och att planera för vallar och andra åtgärder för att värna bebyggelse och andra värden.

PERSONAL

Personalstruktur

I den kommunala organisationen fanns vid årsskiftet 2008/09 totalt 1 537 anställda, varav 1 357 tillsvidareanställda och 166 visstidsanställda. Av de anställda utgjorde kvinnorna cirka 80 % och männen cirka 20 %. Genomsnittsåldern bland kvinnorna var 46,5 år och bland männen 45,3 år.

Personalkostnader

Till kommunens anställda och förtroendevalda utbetalades under 2008 totalt 411 mkr i löner och ersättningar, cirka 405 mkr i direkt lön till anställda och 6 mkr i ersättningar till förtroendevalda. Lagstadgade arbetsgivaravgifter och premier till kollektivavtalsreglerade försäkringar utgjorde 141 mkr. Pensionskostnaderna utgjorde 54 mkr, varav knappt 20 mkr i direkta pensionsutbetalningar till tidigare anställda.

Sjukfrånvaro

I nedanstående tabell redovisas sjukfrånvaron 2008 i form av sju nyckeltal i enlighet med gällande lagstiftning.

1/ Total sjukfrånvaro	5,69%
2/ Andel långtidssjukfrånvaro (≥ 60 dagar)	57,27%
3/ Sjukfrånvaro för kvinnor	6,28%
4/ Sjukfrånvaro för män	3,44%
5/ Sjukfrånvaro för 29 år eller yngre	3,62%
6/ Sjukfrånvaro 30-49 år	4,11%
7/ Sjukfrånvaro 50 år eller äldre	8,11%

Kommunen har satt upp följande fyra mål för sjukfrånvaron i det kommunövergripande styrkortet för 2010

1. Den totala sjukfrånvaron skall minska. (2010 skall den totala sjukfrånvaron inte överstiga 5 %. Inom enskild

förvaltning och platschefsområde skall den totala sjukfrånvaron inte överstiga 8 %).

2. Den totala korttidsfrånvaron (1 – 14 dagar) skall minska.
3. Antalet sjukfrånvarotillfällen 1 – 14 dagar skall minska.
4. Andelen långtidssjukskrivna (60 dagar eller mer) som återgår i arbete inom kommunen skall öka.

Personalomsättning

Kommunen har som mål i det kommunövergripande styrkortet för 2010 att ” Sådan personalomsättning som är negativ ur ett arbetsgivarperspektiv skall minska”. År 2008 uppgick personalomsättningen till 7,3 %.

Personalomsättningen kommer förmodligen att öka i framtiden eftersom personalomsättningen tros vara betydligt högre hos den personal som vi kommer att rekrytera för att ersätta kommande pensionsavgångar.

Pensionsavgångar/rekrytering

De närmaste åren är pensionsavgångarna relativt begränsade och uppgår till cirka 30 personer per år. De yrkesgrupper, där de största pensionsavgångarna kommer att ske under de närmaste tio åren, är förskollärare och lärare.

Rekryteringsläget är positivt men svårigheter finns fortfarande främst vid rekrytering av vikarier samt för förskollärare och fritidspedagoger. Rekryteringssvårigheterna bedöms dock att öka kraftigt under de kommande åren. Obalansen på arbetsmarknaden kommer att bli allt mer påtaglig, med ett förhållandevis stort antal arbetslösa samtidigt som det kommer att finnas en stor brist på arbetskraft, bland annat med den utbildningsbakgrund det finns behov av inom kommuner och landsting.

Stora insatser måste under de kommande åren genomföras för att bli en attraktiv arbetsgivare i regionen.

KOMMUNENS VERKSAMHETER

INLEDNING

Vellinge kommuns verksamhet är uppdelad i ett antal verksamhetsområden, vilka presenteras på kommande sidor.

Kommunen har bl a som verksamhetsmål i det kommunövergripande styrkortet 2010, att de index som är resultatet av den medborgarundersökning som skall genomföras av Statistiska Centralbyrån under hösten 2010, skall öka jämfört med enkätundersökningsresultatet år 2007. Efter undersökningen 2007 har åtgärder planerats och genomförts för att kommunen skall uppnå ett bättre resultat i undersökningen 2010. Det kan också nämnas att jämfört med andra deltagande kommuner i SCB-undersökningen 2007, så hade Vellinge ett mycket bra resultat.

De index som mäts är Nöjd-Region-Index (NRI), Nöjd-Medborgar-Index (NMI) och Nöjd-Inflytande-Index (NII).

NRI mäter medborgarnas (ca 1.000 slumpmässigt utvalda personer) åsikter om kommunen som en plats att leva och bo på. Detta med utgångspunkt från faktorerna "Arbetsmöjligheter", "Utbildningsmöjligheter", "Miljö", "Bostäder", "Trygghet", "Kommunika-

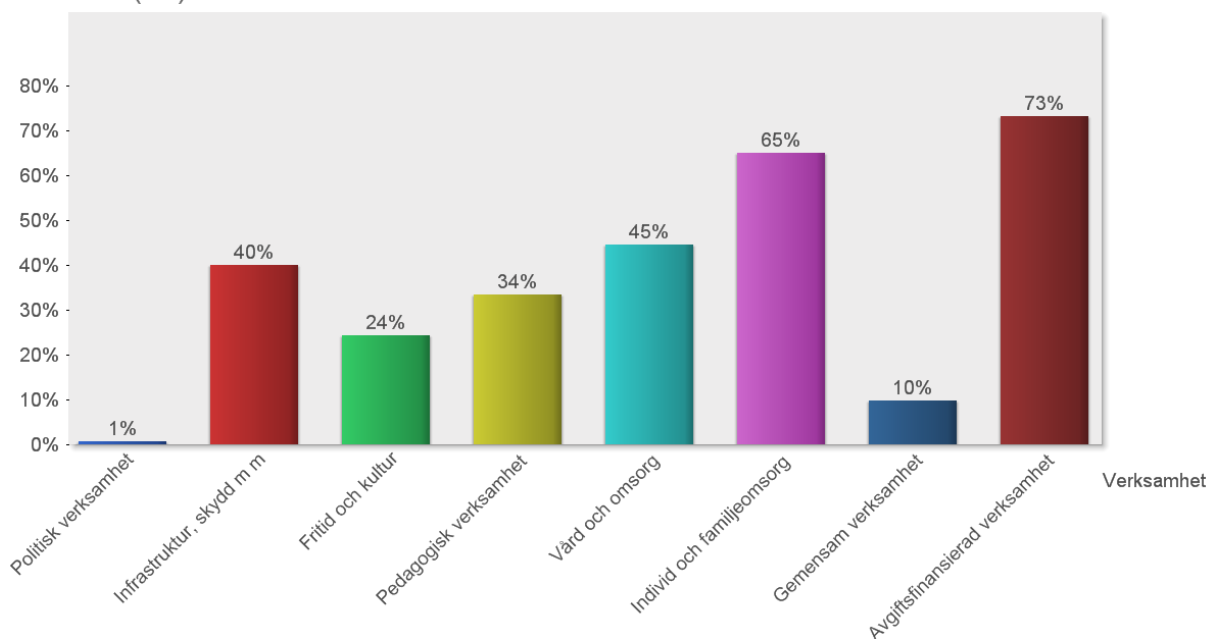
tioner", "Kommersiellt utbud" och "Fritid". Vellinge erhöll 2007 här ett index på 78 (skala 1-100).

NMI mäter medborgarnas åsikter om kommunens verksamheter, både i egen och annan regi. Vellinge erhöll 2007 här ett index på 65.

NII mäter medborgarnas åsikter om deras möjligheter till inflytande i kommunen. Detta med utgångspunkt från faktorerna "Förtroende", "Information", "Tillgänglighet" och "Påverkan". Vellinge erhöll 2007 här ett index på 51.

Vellinge har också som mål i det kommunövergripande styrkortet 2010, att "Öka andelen verksamhet utförd av annan huvudman än kommunen". Detta mäts genom att kostnaden för verksamhet utförd av annan huvudman än kommunen sätts i relation till kommunens totala bruttokostnad. För 2008 var denna siffra 32,4 % (471 mkr av 1 455 mkr). I följande stapeldiagram visas hur stor andel av respektive verksamhet som 2008 utfördes av annan huvudman än Vellinge kommun.

Andel (%) verksamhet 2008 utförd av annan huvudman än kommunen



POLITISK VERKSAMHET

Verksamhetens innehåll

Politisk verksamhet innefattar den verksamhet som bedrivs i Kommunfullmäktige, kommunens styrelser/nämnder/utskott och hos överförmyndaren.

Kommunfullmäktige är kommunens högsta beslutande organ och kan liknas vid kommunens riksdag. Kommunfullmäktige ska utse kommunstyrelse och övriga nämnder och besluta om vad de ska arbeta med. Kommunfullmäktige fattar även beslut i ärenden av principiell beskaffenhet eller annars av större vikt för kommunen. Exempel på sådant kommunfullmäktige fattar beslut om är nämndernas organisation och verksamhetsformer, val av ledamöter och ersättare i nämnder och styrelser, mål och riktlinjer för verksamheten samt budget, skatt och andra viktiga ekonomiska frågor.

Kommunfullmäktige i Vellinge har 49 ledamöter och mandatfördelningen efter valet 2006 ser ut så här:

Moderata Samlingspartiet:	35
Arbetarpartiet-Socialdemokraterna:	6
Folkpartiet Liberalerna:	4
Kristdemokraterna:	2
Centerpartiet:	1
Sveriges Pensionärers Intresseparti	1

Fullmäktige sammanträder minst sex gånger per år.

Till sin hjälp i det kommunala arbetet har kommunfullmäktige styrelser och nämnder. Den viktigaste av dessa är kommunstyrelsen.

Om kommunfullmäktige kan liknas vid kommunens riksdag så kan *kommunstyrelsen* liknas vid dess regering. Kommunstyrelsen leder och samordnar förvaltningen av kommunens samtliga verksamhetsområden. Vidare ansvarar kommunstyrelsen för kommunens ekonomi och tar fram förslag till kommunens budget. Kommunstyrelsen bereder alla ärenden som ska behandlas i kommunfullmäktige och har även ett övergripande ansvar för att beslut verkställs. Till sin hjälp för detta arbete har kommunstyrelsen en egen förvaltning, miljö- och stadsbyggnadsförvaltningen, balansräkningsenheterna Fastighet, Mark- och exploatering.

Kommunstyrelsen består av 13 ledamöter och mandatfördelningen efter valet 2006 ser ut så här:

Moderata Samlingspartiet	11
Arbetarpartiet-Socialdemokraterna	1
Folkpartiet Liberalerna	1

Kommunstyrelsen sammanträder som regel en gång per månad, med undantag för juli.

Vellinge kommun har två kommunalråd. Göran Holm är kommunalråd samt borgmästare och ordförande för kommunfullmäktige. Lars-Ingvar Ljungman är kommunalråd och kommunstyrelsens ordförande. Kommunalråden är förtroendevalda och anställda av kommunen. Kommunstyrelsens ordförande är ett heltidsuppdrag medan borgmästaren är på deltid.

Förutom kommunstyrelsen finns det nämnder som är specialiserade inom olika områden. Ledamöterna i de olika nämnderna väljs av kommunfullmäktige. Ärenden behandlas ofta i någon av nämnderna innan de kommer till kommunstyrelsen och kommunfullmäktige. Nämnderna verkställer beslut som kommunfullmäktige fattar och har också egen beslutsrätt i vissa frågor. I Vellinge finns följande nämnder.

Valnämnden är lokal valmyndighet och skall fullgöra uppgifter enligt Vallagen och Folkomröstningslagen. Nämnden har normalt verksamhet endast år då allmänna val och folkomröstning sker.

Revisionens uppgift är att ge kommunfullmäktige underlag till den årliga ansvarsprövningen, vilken regleras i kommunallagen och i skriften god revisionsred. Detta innebär bl a att pröva om verksamheten sköts på ett ändamålsenligt och från ekonomisk synpunkt tillfredställande sätt, om räkenskaperna är rättvisande och om den interna kontrollen inom nämnderna är tillräcklig.

Överförmyndaren ska utöva en god tillsyn över legala förmyndares (föräldrars) och förordnade gode mäns och förvaltares förvaltning av underårigas respektive myndlingars egendom. Granskning görs av förmyndares, gode mäns och förvaltares verksamhet med ledning av tillgängliga förteckningar, årsräkningar, sluträk-

ningar och andra handlingar och uppgifter angående förvaltningen.

Miljö- och Byggnadsnämnden – handlägger ärenden som rör områdena miljö- och hälso-skydd, byggfrågor, bygglov.

Tekniska nämnden – har hand om frågor inom områdena renhållning och avfallshantering, vatten och avlopp, kommunens gator och vägar, beredskap och säkerhet samt räddningstjänst.

M-nämnden – har hand om frågor som rör områdena fritid och kultur, skola, förskola och fritidshem, vård och omsorg samt individ- och familjeomsorg.

Övergripande målsättning

Kommunfullmäktiges och *kommunstyrelsens* övergripande mål anges i den vision för Vellinge kommun som presenterats under avsnittet "Styrmodell".

Valnämndens mål är att i genomförandet av val och folkomröstningar ge god service till alla som berörs härav.

Revisionen ska genom en effektiv revision samt genom deltagande i förändrings- och utvecklingsarbetet, medverka till en effektiv kommunal verksamhet.

Överförmyndaren ska ge en bra service åt de kommuninvånare som är i behov av nämndens tjänster. Lagbestämmelser och uppkommen praxis skall följas.

Miljö- och byggnadsnämndens och tekniska nämndens och M-nämndens övergripande målsättningar presenteras under respektive verksamhet som nämnden ansvarar för.

Viktiga händelser 2010

Under 2010 kommer *valnämnden* att ansvara för att genomföra val till riksdag, region och kommunfullmäktige.

Driftbudget

	Bok 2008	Prog 2009	Budg 2010	Plan 2011	Plan 2012
Nettokostnad (mkr)	15,0	18,0	19,9	19,1	19,3
Kostnad/inv (kr)	457	545	598	564	556

INFRASTRUKTUR, SKYDD M M

Verksamhetens innehåll

Kommunens planverksamhet. Upprättande av översikts- och detaljplaner, utredningar och program med riktlinjer för utveckling av bostäder, service, verksamheter, infrastruktur och rekreationsområden i samspel med natur- och kulturmiljöer. Handlingsplan för skydd mot stigande havsnivåer ingår i detta arbete.

Myndighetsutövning enligt Plan- och bygglagen och Miljöbalken (För den enskilde är detta ofta liktydigt med beslut om bygglov).

Förvaltning av allmän platsmark (gator, vägar, gång- och cykelvägar, stränder, lekplatser, torg, parker och övriga grönområden).

Ansvar för kollektivtrafiken, Skanörs hamn och räddningstjänsten.

Näringslivs- och turismutveckling, turistbyråverksamhet, EU-samordning samt internationella kontakter.

Ansvar för hantera samhällsliga krissituationer, genom övning och kompetensutveckling av kommunens krisledningsorganisation samt frivilliga resursgrupp (FRG).

I verksamheten ingår också tillståndsprövning, tillsyn rådgivning, information och service till allmänheten, övriga nämnder och verksamheter.

Övergripande målsättning

Långsiktigt god hushållning med resurser samt att möjliggöra lämplig användning och utveckling av mark och vatten. Planer ska rationalisera framtida tillståndsprövning. Avvägning ska göras mellan enskilda och allmänna intressen. Planläggning ska möjliggöra ett ekonomiskt byggande samt utveckling av en vacker och trivsamt miljö där ny bebyggelse upplevs som goda tillskott.

Medverka till en långsiktigt hållbar utveckling så att nuvarande och kommande generationer tillförsäkras en hälsosam och god miljö. Boendemiljöer ska vara attraktiva med spännande och varierande arkitektur som tillvaratar de estetiska värdena. Olika kommundelars unika identitet och särprägel ska bevaras och utvecklas. Förutsättningar för ett sunt, tillgängligt och resurssnålt byggande ska tillförsäkras. Skador på människors hälsa och miljö ska förebyggas, natur- och

kulturområden ska vårdas och biologisk mångfald bevaras.

Skötseln av allmän platsmark skall utföras av privata entreprenörer så att kommunen upplevs vara välskött på ett kostnadseffektivt sätt. När denna bedömning görs skall man ta särskild hänsyn till karaktären av den allmänna platsmarken. Kommunen har exempelvis nästan inga traditionella parker utan områden är mer naturlika.

Räddningstjänsten skall ha en första styrka på plats inom 10 minuter i kommunens tätorter samt påbörja tvåstationsinsats i hela kommunen inom 20 minuter.

Initiera långsiktigt hållbara utvecklingsprocesser i Vellinge kommun tillsammans med det lokala näringslivet, kommunala förvaltningar och andra aktörer. Skapa, samordna och genomföra utvecklingsprojekt inom ramen för regionala, nationella och europeiska bidragsprogram. Ge medborgare och besökare en bra och tillgänglig information vad gäller besöksnäringens service, attraktioner och evenemang. Utveckla och samordna Söder-slättssamarbetet tillsammans med Skurups, Svedala och Trelleborgs kommuner.

Aktivt arbeta med olika nätverk av aktörer inom kommunens geografiska område, för att uppnå samhällelig robusthet och god förmåga att hantera krissituationer oavsett karaktär.

Viktiga händelser 2010

- Utbyggnad av Skanörs vångar påbörjas
- Planer för förnyelse av Skanörs- och Vellinge centrum
- Planläggning för pågatågstrafik på Trelleborgsbanan. Förutsättningar för spår till Näset utreds
- Översiktsplan med målsättningar för kommunens utveckling upprättas och ställs ut
- Utbyggnader av Östra Höllviken och Hököpinge planläggs
- Ny entreprenad för vägar och grönområden börjar 1 april år 2010
- Påbörja arbetet att skydda Näset mot kommande höga havsvattennivåer
- Fullfölja byggnation av infrastruktur Skanörs vångar med flera exploateringsområden. Detta kommer att innebära en utökning av kommunens ytor som skall

skötas (klipp gräs, asfalt, grus) med ca 10 %

- Fortsätta arbetet med att minska hastigheten på vägarna genom projektet "Ta det piano"
- Fortsätta arbetet med att öka tillgängligheten för funktionshindrade och åtgärda enkelt avhjälpna hinder på allmän platsmark.
- Fortsatt genomförande av EU:s landsbygdsutvecklingsprogram enligt Leader-metoden tillsammans med Malmö, Skurups, Svedala och Trelleborgs kommuner
- Genomföra en tillämpad (praktisk) krisledningsövning med hela eller delar av kommunens krisledningsorganisation.
- Fortsatt arbete med risk- och sårbarhetsanalyser.

Framtid

Fortsatt stark utveckling/expansion i Öresundsregionen kommer att ställa stora krav på planläggningen i kommunen för att säkerställa att boende kvaliteter och konkurrenskraft bibehålls.

Utbyggnad av infrastruktur, service åt en stigande befolkning kräver i kombination med konjunkurläget att kommunens planeringsinsatser prioriteras starkt.

En viktig del framöver blir att bygga skyddsåtgärder för våra kustnära områden på grund av kommande framtida höga havsvattennivåer.

Under perioden kommer kommunen att börja planera och genomföra byggnationen för pågatågstrafik mellan Malmö och Trelleborg i V. Ingelstad och Ö. Grevie.

Ansvaret och utförandet av färdtjänsten kommer att överföras till Skånetrafiken.

Samarbetet bör fördjupas med företagsnätverken med syfte att förbättra det lokala företags-

klimatet. Söderslättsamarbetet bör utvecklas för att stimulera en ökad produktion och konsumtion av lokala tjänster och varor.

Driftbudget

	Bok 2008	Prog 2009	Budg 2010	Plan 2011	Plan 2012
Nettokostnad(mkr)	69,8	76,7	73,1	74,8	76,6
Kostnad/inv (kr)	2125	2323	2198	2208	2205

Statistik

Prestation	Bok 2008	Prog 2009	Budg 2010	Plan 2011	Plan 2012
<i>Antal</i>					
Antagna detaljplaner	7	10-15	10-15	10-15	10-15
Nämndsärenden (Mbn)	342	350	375	375	375
Ink miljöärenden	1397	1000	1400	1400	1400
Delegationslov	758	700	800	800	800
Byggsamråd	157	125	150	150	150
Nybyggnadskartor	175	125	150	150	150
<i>Kvm tusental</i>					
Klipp gräs	667	670	685	730	750
Buskage	239	240	240	245	245
Asfaltvägar	810	810	820	840	865
Grusvägar	54	54	60	75	90
GC-väg asfalt	75	76	77	80	85
GC-väg grus	9	10	10	10	10
<i>Antal</i>					
Brand	69	90	85	80	75
Trafikolyckor	47	60	55	50	45
Sjukvårdslarm	51	55	50	45	40
Övriga	107	95	100	100	100
Summa	274	300	290	275	260
Tillsyner	52	60	60	60	60

FRITID OCH KULTUR

Verksamhetens innehåll

Kommunens idrottsanläggningar används flitigt av det ideella föreningslivet, framför allt under kvällar och helger. Vanningen är öppen för allmänheten och hemvist för simklubben. På badet finns en tydlig friskvårdssatsning med ett utbud av bad, massage, sjukgymnastik samt styrketräning. För ungdomar fungerar fritidsgårdarna som mötesplatser och erbjuder aktiviteter. Under kvällar och nätter finns en aktiv fältgrupp i kommunen.

Bidrag utbetalas till föreningar såsom Falsterbo Horse Show, Fotevikens Maritima Centrum och Falsterbonäsets Museiförening.

Folkbiblioteken i kommunen är en viktig mötesplats och tillhandahåller information och medieförsörjning till sina besökare. På alla kommunala grundskolor finns fackutbildade skolbibliotekarier som är en stor tillgång.

Falsterbo Konsthall visar årligen 10 utställningar som samordnas av två konstpedagoger. De genomför även en uppsökande verksamhet mot förskolan och mot särskilda boenden, vilket är unikt. En årlig kulturgaranti finns för 3-, 6-, 9-, 12- och 15-åringar. En rik flora på kulturaktiviteter arrangeras under året både av föreningslivet, entreprenörer och av kommunen för alla åldersgrupper. För äldre på särskilda boenden riktas särskilda "kultur i vården" aktiviteter årligen.

Övergripande målsättning

Kommunens uppgift är att skapa förutsättningar för alla åldrar att få en meningsfull fritid.

Det vi vill skapa är en "friskvård" inom vardagen, där Vellinges unika miljö och de möjligheter detta ger utnyttjas och där initiativet från enskilda och föreningar inom fritid och kultur bidrar till invånarnas välbefinnande. Inte minst för våra äldre, som blir allt fler, är det viktigt med en mångfald för att ytterligare öka livskvaliteten. Fritids- och kulturaktiviteter är nödvändiga för att skapa en helhet, en attraktiv kommun att bosätta sig i. Det är också en förutsättning att kommuninvånarna ska må bra.

Det rika föreningslivet som finns i kommunen är en förutsättning för att verksamheten skall fungera. Våra ideella föreningar står idag för den största delen av verksamheten och så kommer det att vara även i framtiden.

Kommunens roll är att stödja och underlätta föreningarnas verksamhet. Det är emellertid viktigt att kommunen inte tar över ansvaret.

Kommunens utbud skall ge möjlighet till upplevelser, som gör våra ungdomar medvetna om värdet av kvalitet inom litteratur, musik, konst, film och teater.

Äldre åldersgrupper måste också få möjlighet till kulturupplevelser inom den egna kommunens gräns.

Våra bibliotek utgör basen i verksamheten.

Viktiga händelser 2010

Under året kommer en ny omklädningsbyggnad att uppföras på Höllvikens idrottsplats. Vidare kommer självbetjäningensgraden av RFID-teknik (Radio Frequency Identification) att följas upp på nya Vellinge och Höllvikens bibliotek.

Framtid

Under planperioden kommer en ny integrerad sporthall att uppföras i samband med att nya St Hammarskola byggs. I planeringen ingår även en mindre konstgräsyta samt löparbana för skola och föreningsliv.

M-nämnden bör utarbeta en ny fritids- och kulturplan under planperioden. Under planperioden planeras RFID-teknik att införas på Skanörs och V. Ingelstads bibliotek.

Driftbudget

	Bok 2008	Prog 2009	Budg 2010	Plan 2011	Plan 2012
Nettokostnad(mkr)	64,6	70,6	72,8	73,6	74,3
Kostnad/inv (kr)	1967	2139	2189	2172	2139

Statistik

Prestation	Bok 2008	Prog 2009	Budg 2010	Plan 2011	Plan 2012
<i>Tusental</i>					
Besökare	107	108	110	111	112
Vanningen					
Besökare bibliotek	331	320	331	335	338
Utlån	213	210	213	215	217
Besök på webben	24	30	35	40	45
Besök på konsthall	13	13	14	15	16
<i>Antal</i>					
Guidade visningar	63	65	67	69	71

PEDAGOGISK VERKSAMHET

Verksamhetens innehåll

Barnomsorgen omfattar förskola 1-5 år, familjedaghem 1-5 år och allmän förskola 4-5 år. I verksamheten ingår även skolbarnomsorg i form av fritidshem. Det finns totalt 25 förskolor i kommunen och merparten drivs i enskild regi. Syftet med verksamheten är att erbjuda pedagogisk verksamhet som stimulerar och uppmuntrar barnets utveckling och lärande.

I kommunen finns tolv grundskolor och merparten drivs i kommunal regi. Förskoleklass för sex-åringar och fritidshem 6-12 år är integrerade i samtliga grundskolor. De flesta skolorna har en organisation som erbjuder skolgång på samma skola för åldrarna 6 – 16 år. Denna integrering har många pedagogiska fördelar.

I kommunen finns särskoleverksamhet med träningsskola och grundsärskola.

Gymnasiestudier kan ske antingen vid kommunens egen gymnasieskola, Sundsgymnasiet, eller vid andra gymnasieskolor i Skåne. Sundsgymnasiet har för närvarande cirka 800 elever. För elever i särskola finns möjlighet för gymnasiestudier i kommunala eller fristående skolor utanför kommunen.

Vuxenutbildning erbjuder studier på såväl grundskole- som gymnasienivå. Det finns även möjlighet att delta i kurser i andra kommuner. Inom vuxenutbildningen i Vellinge finns även Svenska för invandrare (Sfi) och Särvox.

Övergripande målsättning

Utbildning för barn och unga skall enligt skollagen anordnas av det allmänna och verksamheterna präglas av en stark lagbunden statlig styrning.

Från kommunens "Plan för den pedagogiska verksamheten".

Huvuduppgiften är att ge varje barn/ungdom de grundläggande kunskaper och färdigheter som behövs för att bli en ansvarsfull medborgare och kunna verka i vårt samhälle samt att öka kunskapen om andra kulturer och samhällen. Verksamheten har en viktig uppgift i att hävda de normer och värderingar som vuxit fram i vårt västerländska samhälle

Verksamheten måste, så långt som möjligt, vara anpassad för den enskilde individen och skall präglas av jämställdhet mellan flickor och pojkar, män och kvinnor.

Hänsyn skall tas till barn med behov av särskilt stöd. Stödinsatser skall alltid dokumenteras i ett individuellt åtgärdsprogram och utvärderas.

Målsättningen är att alla elever som lämnar grundskolan skall ha lägst betyget godkänt i alla ämnen.

Utbildningen i gymnasieskola ska enligt läroplanen fördjupa och utveckla elevernas kunskaper som en förberedelse för yrkesverksamhet och studier vid universitet och högskola men också som en förberedelse för vuxenlivet som samhällsmedborgare.

Det övergripande målet för vuxenutbildningen är att öka vuxnas kompetens. Vuxenutbildningen ska stödja ett flexibelt lärande och tillgodose människors behov av lärande utifrån den enskildes behov, förutsättningar och önskemål.

Viktiga händelser 2010

- De nya bestämmelserna om bidrag till fristående verksamhet kommer att få konsekvenser för kundvalsfinansieringssystemet. Införande av "barnomsorgs-peng" för förskola och fritidshem kommer att öka valfriheten för vårdnadshavarna. Kommunernas möjlighet att reglera antalet platser i enskilda verksamheter kommer att minska.
- Allmän förskola även för 3-åringar införs på samma villkor som för 4-5 åringar. Den allmänna förskolan ska erbjuda en pedagogiskt planerad verksamhet och förbättra barnens möjligheter till lärande. Statsbidrag kommer att kompensera delar av det avgiftsbortfall som uppstår för åldersgruppen.
- Kompetensutveckling för förskollärare kommer att införas med statligt bidrag, Förskolläraryftet. Starten är aviserad till hösten 2009 men troligast är att verksamheten startar våren 2010 och pågår till 2011.
- Förberedelser kommer att genomföras för ny gymnasiereform.
- Fortsatt planering och byggnation av Stora Hammars nya skola.

Framtid

Nationellt perspektiv

- Konsekvenser av en ny skollag kommer att återspeglas i den pedagogiska verksamheten.
- Nya läroplaner och kursplaner kommer enligt nuvarande planering att införas 2011 för alla skolformerna.
- En ny lärarutbildning planeras med nya ämneskombinationer och nya behörighetsregler.

Lokalt perspektiv

- Stora Hammars nya förskola och skola planeras att vara inflyttningsklar inför höstterminen 2011.

Driftbudget

	Bok 2008	Prog 2009	Budg 2010	Plan 2011	Plan 2012
Nettokostnad (mkr)	619,4	643,2	663,7	692,6	719,2
Kostnad/inv (kr)	18859	19483	19959	20442	20702

Statistik

Prestation	Bok 2008	Prog 2009	Budg 2010	Plan 2011	Plan 2012
<i>Antal barn/elever</i>					
Förskola	1907	1953	1908	1963	1988
Familjedaghem	78	75	72	60	60
Vårdnadsbidrag		17	25	30	30
Fritidshem	1702	1742	1741	1776	1801
Förskoleklass	432	451	451	491	491
Grundskola	4031	3981	3911	4003	4053
Grundskola	34	33	34	35	35
Gymnasieskola	1425	1486	1519	1519	1477
Gymnasieskola	23	23	30	30	28
Vuxenutbildning	167	245	195	195	190
Musikskola	645	650	650	650	725

VÅRD OCH OMSORG

Verksamhetens innehåll

Vård och omsorgsverksamheten består av äldreomsorg, LSS-verksamhet och socialpsykiatri.

Inom äldreomsorgen finns hjälpinsatser i det ordinära hemmet, särskilt boende för de som inte längre kan bo hemma, stöd i form av avlösning på korttidsplats eller i hemmet, dagverksamhet, hemsjukvård och rehabiliteringsinsatser samt hjälpmedel. Det finns sex särskilda boenden i kommunen med totalt 170 platser och 20 korttidsplatser. Ungefär 750 personer får insatser i hemmet alltifrån serviceinsatser och trygghetslarm till omfattande omvårdnad och vård i livets slut.

Inom LSS-verksamheten erbjuds bostad med särskild service för vuxna, daglig verksamhet, korttids- och fritidverksamhet för barn, personlig assistans, ledsagning, avlösning mm. Inom den verksamhet som riktar sig till personer med psykiska funktionshinder erbjuds boendestöd i det ordinära boendet, särskilt boende samt dagverksamhet och arbete med stöd. Kommunen har tre LSS boendeenheter, totalt 17 platser samt en korttidsplats. Lillgården med 16 lägenheter riktar sig till personer med psykiska funktionshinder.

Vård och omsorgsverksamheten bedrivs till stor del på entreprenad. All äldreomsorg, dvs alla insatser i ordinärt boende respektive alla särskilda boende drivs i annan regi än kommunal. Inom LSS-verksamheten drivs alla bostäder med särskild service för vuxna på entreprenad. Övrig LSS-verksamhet och socialpsykiatrisk verksamhet drivs i kommunal regi.

Övergripande målsättning

Vård och omsorgsverksamheten i Vellinge kommun ska i första hand komplettera och stödja den enskilde och på så sätt underlätta den omsorg som ges inom familjen och av närstående. Utbudet av tjänster ska vara varierat och vara flexibla utifrån den enskildes behov. Kommunen ska uppmuntra ideella föreningar och organisationer att engagera sig för äldre och handikappade. Ambitionen är att all service ska finnas inom kommunens gränser. Servicehusen ska vara öppna för alla och utgöra sociala mötesplatser över generationsgränserna.

Vård och omsorg ska genom kompetent personal och ett professionellt bemötande

tillhandahålla service, omvårdnad och sjukvård. Insatserna ska med hänsyn till integritet och självbestämmande skapa trygghet för den enskilde och anhöriga.

Genom handläggning och rådgivning möjliggöra snabb bostadsanpassning enligt enskilda behovsbedömningar samt förbättrad tillgänglighet för funktionshindrade i nybebyggelse och offentliga miljöer.

Viktiga händelser 2010

- Korttids- och fritidsverksamheterna inom LSS läggs ut på entreprenad
- Personlig assistans, avlösarservice och biträde av kontaktperson läggs ut på entreprenad
- Upphandling och förberedelse inför "Nya Månstorphemmet" som beräknas invigas 2011-01-01
- Valfrihetsmodell i hemtjänst och delegerad hemsjukvård införs
- Valfrihetssystem bör kunna omfatta även särskilda boenden
- Valfrihetssystem bör kunna omfatta även kommunala hälso- och sjukvårdsinsatser
- Utarbeta former för stöd till personer som vårdar närstående
- Öka medborgarnas insyn och tillgänglighet till den kommunala servicen via IT

Framtid

Nationellt perspektiv

Socialstyrelsen presenterar inför 2010 nya nationella kvalitetsindikatorer inom vården och omsorgen om äldre personer. Arbetet är en del av regeringsuppdraget som handlar om att utveckla ett nationellt system för öppna jämförelser. Exempel på områden som är aktuella att hitta jämförelsemått kring är fall, trycksår, vård i livets slut och läkemedelsanvändning.

Den nya lagen Lag om valfrihetssystem LOV trädde i kraft 2009-01-01. Denna syftar till att införa kundvalsmodeller inom socialtjänst och hälso- och sjukvård. Hemtjänstval startar 2010-01-01 i Vellinge. En utökning av individens möjlighet att välja är att även låta särskilt boende och kommunens hälso- och sjukvårdsinsatser omfattas av valfrihetssystem.

Äldreboendedelegationen har lagt fram sitt förslag som med största sannolikhet träder i kraft 2010-01-01. Delegationen föreslår bland annat att kommunerna genom en särskild lag,

utan föregående behovsprövning, får tillhandahålla så kallade trygghetsbostäder för äldre. Förslaget ligger i linje med utvecklingen inom äldreboendeområdet i Vellinge och tros inte innebära några kostnadsökningar.

Den avslutade LSS-utredningen föreslår utökade och förändrade insatser inom LSS. Om förslaget blir verklighet under 2010 genererar det sannolikt ökade kostnader för kommunerna.

Regeringen har fattat beslut om förstärkt lagstiftning till förmån för anhörigvårdare från 2009-07-01, vilket innebär att kommunerna är skyldiga att erbjuda personer som vårdar närstående stöd och avlastning. Direktiv för kommunens skyldigheter kommer att finnas inför ikraftträdandet och extra medel kommer att anslås till kommunerna på tre års sikt. I Vellinge kommer olika former av närståendestöd att läggas in i basområdesansvaret på servicehusen. En större flexibilitet när det gäller former för avlösning och korttidsvistelse kommer att krävas enligt lagen.

Kommunerna står inför uppgiften att öka medborgarnas möjligheter till insyn i verksamheten samt få information om service och olika valmöjligheter. Den Nationella IT-strategin för vård och omsorg som antagits av flertalet kommuner, däribland Vellinge säger att e-förvaltning ska införas i all offentlig förvaltning.

Övriga nationella utredningar som kan ge påverkan under 2010 är utredningen Yrkeskrav i äldreomsorg och Vårdighetsutredningen.

Lokalt perspektiv

Under budgetperioden, parallellt med färdigställandet av St Hammars nya skola, är det nödvändigt att börja planera och projektera för en utbyggnad av Kronodalsgården i form av både trygghets- och särskilda boende-

lägenheter. Det är i Höllviken samt Skanör/Falsterbo som vi ser den största ökningen av antalet 80 år och äldre under kommande tioårsperiod. Totalt med 400 personer, varav 300 i Höllviken och 100 personer i Skanör/Falsterbo.

Driftbudget

	Bok 2008	Prog 2009	Budg 2010	Plan 2011	Plan 2012
Nettokostnad(mkr)	257,0	257,1	271,5	301,4	307,1
Kostnad/inv (kr)	7825	7788	8164	8896	8840

Statistik

Prestation	Bok 2008	Prog 2009	Budg 2010	Plan 2011	Plan 2012
Andel vht på annan huvudman	67%	92%	92%	92%	92%
-särskilt boende	100%	100%	100%	100%	100%
-hemtjänst					
Antal köpta dygn i särskilt boende, utanför kommunen	3159	3663	3663	3663	3663
Antal byggstenstimmar	168000	176000	190000	205000	222000
Ansökningar bostadsanpassningsbidrag	175	200	200	200	200

INDIVID OCH FAMILJEOMSORG

Verksamhetens innehåll

- Central stödresurs till M- förvaltningens organisation
- Ge och förmedla stöd vård och behandling
- Bedriva skolhälsovård
- Handläggning av försörjningsstödsärenden
- Utföra hushållsekonomisk rådgivning
- Tillsyn och handläggning av ärenden enligt alkohollagen
- Genomföra arbetsmarknadsprogram för personer som är långtidsarbetslösa och/ eller har speciella behov och som står utanför arbetsmarknaden
- Anordna arbetsträningsplatser samt praktikplatser för långtidssjukskrivna
- Skapa arbete för personer som är beordrad samhällstjänst eller fotboja
- Erbjudar arbete med stöd
- Erbjudar daglig sysselsättning och social rehabilitering för personer med psykisk funktionsnedsättning
- Bedriva anhörigstöd
- Driva boende för personer med psykisk funktionsnedsättning
- Utföra boendestöd till personer i ordinärt boende.
- Erbjudar fritids- och korttidsverksamhet till barn och ungdomar med funktionshinder
- Erbjudar daglig verksamhet till funktionshinderade personer i yrkesverksam ålder

Övergripande målsättning

Övergripande mål enligt Vellinge kommuns plan för individ- och familjeomsorg:

Målet med det förebyggande arbetet skall vara att erbjuda kommunens invånare en god social miljö som minimerar uppkomsten av sociala problem. Det förebyggande arbetet skall ges hög prioritet och bedrivs i samverkan med kommunens invånare, föreningar och myndigheter.

Det är viktigt att all personal, genom att vistas och verka ute i samhället, får kunskap om M-förvaltningens hela verksamhet och om den sociala verklighet som våra invånare möter. Särskild vikt skall läggas vid att förebygga missbruk av droger. Det är viktigt att genom information påverka barns och ungdomars attityder till alla sorters droger.

Målet med det individuellt inriktade arbetet är att stärka den enskildes resurser och möjligheter att ta ansvar för sitt eget liv.

Den enskildes ansvar för sig själv och sin familj skall betonas.

Arbetet bygger på frivillighet och öppenhet.

Viktiga händelser 2010

- Lågkonjunktur och ändrade socialförsäkringsregler ger ökat behov av försörjningsstöd
- Barn och ungdomsutredningar kommer att genomföras enligt BBIC (Barns behov i centrum). Ansökan om ordinarie licens hos Socialstyrelsen.
- Utveckling av verksamheten Arbete med stöd
- Intensivt arbete med att få ihop verksamheterna inom nya IFO-organisationen (Individ- och familjeomsorg). Hösten 2008 slogs socialpsykiatrin, AMER (Arbetsmarknadsenheten för rehabilitering) och LSS ihop med gamla IFO.

Framtid

Lågkonjunkturen beräknas få stora konsekvenser för Individ- och familjeomsorgens verksamhet. Försämrade socialförsäkrings-system kombinerat med arbetslöshet kommer att slå hårt mot familjer och enskilda. Försämrad familjeekonomi kommer att öka behoven av försörjningsstöd, missbruksvård och insatser för barn och ungdomar. Arbete med stöd kommer att få svårare att nå ut till klienter på arbetsmarknaden och AMER kommer att utsättas för ett större tryck.

Arbetet med att fullt ut införa BBIC som utredningssystem för att utveckla och kvalitetssäkra barnavårdsutredningar går vidare som planerat. I dagsläget har 33 kommuner i Sverige licens för BBIC. Vellinge kommun har i dagsläget prövolicens, men kommer under 2010 att ansöka om ordinarie licens hos Socialstyrelsen.

Arbete med stöd har utvecklats sedan 2008. Verksamheten erbjuder dem som vill ut i arbetslivet, men känner sig osäkra, ett kontinuerligt, långvarigt och framförallt individuellt utformat stöd. Uppföljning av verksamheten planeras under 2010.

Under 2009 och 2010 kommer det att arbetas intensivt med att få ihop den nya IFO-organisationen och finna en struktur för ledning och samverkan kring gemensamma frågor.

Driftbudget

	Bok 2008	Prog 2009	Budg 2010	Plan 2011	Plan 2012
Nettokostnad(mkr)	36,1	36,1	36,7	37,4	38,1
Kostnad/inv (kr)	1099	1094	1104	1104	1097

Statistik

Prestation	Bok 2008	Prog 2009	Budg 2010	Plan 2011	Plan 2012
Försörjningsstöd					
Antal hushåll	88	103	100	125	150
Barn					
ungdomsvård	489	1077	230	230	230
HVB, dagar	6725	5804	6010	6010	6010
Familjehem, dagar					
Strukturerad öppenvård, dagar	11987	8216	10100	10100	10100
Vuxenvård	2800	2397	1650	1650	1650
HVB, dagar	950	1387	1750	1750	1750
Öppenvård, dagar					

GEMENSAM VERKSAMHET

Verksamhetens innehåll

Den kommundemensamma verksamheten består i stort av de centrala stabs-, kansli-, ekonomi-, personal-, informations- och IT-funktionerna. Även Vellinge Direkt (det direkta informationsarbetet mot kommuninvånarna), driften av Kommunhuset och kontorsvaktmästeriet, kommunens riskhantering samt den verksamhet som bedrivs inom den centrala M-förvaltningens och platschefsområdenas administration ingår i gemensam verksamhet.

I riskhanteringen ingår att, genom bl a samverkan med andra aktörer, arbeta skadeförebyggande och verka för en tryggare och säkrare kommun, samt att tillse att kommunen har ett fullgott försäkringskydd.

Uppgifterna ovan fullgörs till vissa delar genom inköp av externa administrativa tjänster.

Övergripande målsättning

Upprätthålla en hög servicenivå i de interna stödet till kommunfullmäktige, kommunstyrelse och förvaltningar.

Arbeta aktivt med olika nätverk av aktörer inom kommunens geografiska område, för att tillsammans medverka till en trygg och säker kommun med låg brottslighet, inte minst vad gäller skadegörelse.

Viktiga händelser 2010

En ny medarbetarundersökning riktad till samtliga kommunens anställda kommer att genomföras under 2010.

Arbetet med den omfattande förnyelsen av IT-infrastrukturen som påbörjats 2009 fortskrider även 2010.

Vellinge Direkts planerade personella expansion fortsätter och därmed också arbetet med att ge kommunens invånare snabbare och bättre service när det gäller enkla frågor och att avlasta handläggare på förvaltningarna till mer kvalificerade ärenden.

Fortsatt implementering i den kommunala förvaltningen av det nya ärende- och dokumenthanteringssystemet W3D3.

Arbetet med kommunens första handlingsprogram inom ramen för Lag om skydd mot olyckor avslutas. Det första samverkansavtalet

mellan Vellinge kommun och polismyndigheten skall utvärderas och ett nytt avtal skall tecknas.

Fortsatt arbete med risk- och sårbarhetsanalyser, samverkan med Brottsförebyggande rådet, Uppsikt Vellinge och kommunens lokala krishanteringsråd bestående av externa aktörer från kommunens geografiska område.

Framtid

Utvärdering kommer att göras av resultatet i medarbetarundersökningen 2010.

Fortsatt utvecklingsarbete med IT-infrastrukturen, Vellinge Direkt och kommunens nya ärende- och dokumenthanteringssystem. Vad gäller det sistnämnda så är tanken att allmänheten på sikt skall ges tillträde till systemet för att kunna följa sina egna handlingar, t ex bygglov.

Arbetet med kommunens första handlingsprogram inom ramen för Lag om skydd mot olyckor kommer att utvärderas under 2011 med avseende på måluppfyllelse. Parallellt med det kommer ett nytt handlingsprogram att påbörjas.

Driftbudget

	Bok 2008	Prog 2009	Budg 2010	Plan 2011	Plan 2012
Nettokostnad(mkr)	92,7	110,8	109,7	111,0	112,5
Kostnad/inv (kr)	2823	3356	3299	3276	3238

SKATTEFINANSIERADE BALANSRÄKNINGSENHETER

Verksamhetens innehåll

Balansräkningsenhet Fastighet förvaltar kommunens bebyggda verksamhetsfastigheter och bedriver om-, till- och nybyggnadsprojekt.

Balansräkningsenhet Mark och Exploatering ansvarar för markanskaffning, tomtförsäljningar och upprättar förslag till exploateringsavtal.

Övergripande målsättning

Balansräkningsenhet Fastighet skall tillhandahålla ändamålsenliga lokaler med god underhållsstandard, bra service och låga hyror till kommunens verksamheter. Stort fokus har satts på att minska energiförbrukningen.

Balansräkningsenhet Mark och exploatering skall sett över tiden tillse att mark för bostadsutbyggnad och service kan exploateras i enskild eller kommunal regi samt att det alltid finns industrimark att erbjuda intressenter.

Viktiga händelser 2010

Utbyggnad av bostäder i Skanörs vångar samt service i Höllviken och Västra Ingelstad fortlöper.

Under året upprätta ett bostadsförsörjningsprogram. Senast Vellinge kommun tog fram ett bostadsförsörjningsprogram var 1990.

Framtid

Under 2011 kommer Stora Hammars nya skola att tas i bruk. Detta är i dagsläget det enda framtida beslutade investeringsprojektet.

Möjligheten att få fram mark för företag kan komma att påverkas av diskussioner med markägare, planprocesser m m. Det fortsatta arbetet med exploateringsprojektet Skanörs Vångar kan även påverkas av de olika utredningar som sker i samband med detaljplanarbetet.

Driftbudget

	Bok 2008	Prog 2009	Budg 2010	Plan 2011	Plan 2012
Resultat (mkr)	-23,7	31,2	20,0	20,0	20,0

Statistik

Prestation	Bok 2008	Prog 2009	Budg 2010	Plan 2011	Plan 2012
Yta, kvm	147243	150358	150358	155000	155000
Hysesintäkt Kr/kvm	945	1045	1050	1050	1050
Kostnader Kr/kvm	971	935	931	931	931
<i>Antal</i>					
Förköpsärenden	98	100	120	120	120
Arrenden	80	80	80	80	80
Exploateringsavtal Mark, förvaltning, ha	3	4	4	4	4
Markreserv, ha	467	467	467	467	467
	157	157	157	157	157

AVGIFTSFINANSIERADE BALANSRÄKNINGSENHETER

Verksamhetens innehåll

Huvuduppgiften för balansräkningsenhet Vatten och Avlopp är att förse kommunens vattenabbonenter med dricksvatten av god kvalitet och att avbörda avloppsvatten från avloppsabbonenterna på ett miljövänligt och kostnadseffektivt sätt. Kommunen är delägare i Sydvatten AB, som står för vattenleveranserna till kommunen. Den kommunala anläggningen inom verksamhetsområdet skall förvaltas på ett sätt som långsiktigt ger låga vatten- och avloppstaxor.

Huvuduppgiften för balansräkningsenhet Avfall är att ta hand om kommunens hushålls-, trädgårds- och grovavfall. Detta sker med hjälp av privat entreprenör (Resta AB). Insamling av källsorteringsmaterial görs av Förpacknings- och tidningsinsamling (FTI).

Övergripande målsättning

Målsättningen är att drift och skötsel av vatten- och avloppsanläggningarna skall ske genom privata entreprenörer på ett sätt som ger hög säkerhet och kvalitet samt god kostnadseffektivitet.

Kommunens avfallshantering skall utföras kostnadseffektivt med en hög servicenivå.

Båda balansräkningsenheterna skall vara självfinansierade.

Viktiga händelser 2010

Exploateringen av Ö Höllviken, Skanörs Vångar och V Ingelstad har påbörjats. Komplettering av avloppsnät Skanör-Höllviken börjar ta form.

Balansräkningsenhet Avfall planerar för att påbörja matavfallshämtning från storkök och liknande abonnenter.

Framtid

En svag ökning av vattenförbrukningen kommer att ske de närmaste åren. Detta kräver bitvis en kapacitetsförbättring av befintliga ledningar, bl a Räng Sand och Månstorsdelen.

Driftbudget

	Bok 2008	Prog 2009	Budg 2010	Plan 2011	Plan 2012
Resultat (mkr)	-5,5	-4,7	0,8	0,8	0,8

Statistik

VA

Prestation	Bok 2008	Prog 2009	Budg 2010	Plan 2011	Plan 2012
Vatten Milj kbm	2,6	2,7	2,7	2,7	2,8
Avlopp Milj kbm	2,1	2,2	2,2	2,2	2,2
Vattenledningar, km	405	406	407	408	409
Avloppsledningar, km	519	520	520	525	528

Avfall

Prestation	Bok 2008	Prog 2009	Budg 2010	Plan 2011	Plan 2012
Hushållsavfall	10400	10400	11000	11000	11000
Trädgårdsavfall	1700	1700	2000	2000	2000
Grovavfall	43	50	50	50	50
Papper	2484	2500	2500	2500	2500
Glas	811	800	800	800	800
Matavfall			50	50	50
El-avfall	60	50	50	50	50
Återviningscentralen	11500	11000	11500	11500	11500

EKONOMISK ÖVERSIKT OCH ANALYS

Inledning

Det kärva ekonomiska läget avspeglar sig i kommunens budget och plan för åren 2010-12. För år 2010 budgeteras ett 0-resultat medan resultaten för planåren 2011 och 2012 är negativa med 42,4 mkr respektive 40,8 mkr.

Budget och plan bygger på SKL:s senaste skatteintäktsprognos (cirkulär 09:25, 27) och oförändrad utdebitering 18,50 kr/skr. Skatteintäktsprognosen har beräknats med utgångspunkt ifrån att skatteunderlaget i Vellinge utvecklas i samma takt som i riket totalt sett. Enligt SKL:s prognos ökar skatteunderlaget med 0,8% år 2009, 1,1% år 2010, 2,5% år 2011 och 3,7% år 2012. Skatteunderlaget 2008 ökar preliminärt med 5,0%.

I budget och plan ingår beslutade verksamhetsförändringar på totalt 70 mkr och kostnadseffektiviseringar på totalt 23 mkr. Samtliga kostnadseffektiviseringar har budgeterats 2010. Personal- och entreprenadkostnader har räknats upp med 2 % årligen.

Investeringsnivån för planperioden 2010-12 hamnar på totalt 190 mkr. Det största investeringsprojektet är Stora Hammars skola och förskola, vilket budgeterats till totalt 167 mkr, varav 105 mkr ligger inom planperioden.

I det följande lämnas kommentarer till budget 2010 och plan 2011-12. Beträffande siffrorna i resultat-, balans-, finansierings-, drift- och investeringsbudget och plan för åren 2010-12 hänvisas till avsnittet "Budgeten i siffror".

Prestationsersättningar

En förändring i kommunens driftbudget 2010 är att kostnaderna för kommunens prestationsersättningar inom pedagogisk verksamhet och vård- och omsorg budgeteras under kommunstyrelsen. Totalt rör det sig om ett belopp på 838,7 mkr. Här ingår de tjänster som vänder sig till enskilda kommuninvånare och vars kostnad fastställs via olika schabloner eller i ett sk pengsystem. Verksamheten kan bedrivas både i kommunal eller privat regi. Ersättning till respektive utförare betalas ut efter rekvisition. Verksamhets- och uppföljningsansvar ligger fortfarande kvar hos M-nämnden. Detta innebär att intäkter och kostnader redovisas i M-nämndens internbudget och bokslut.

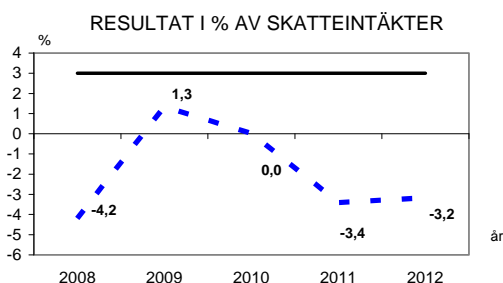
Över- och underskott

De enheter som omfattas av prestationsersättningssystemet skall fr o m 2010 få ta med sig sina över- och underskott till nästkommande år. Följande regelverk gäller

1. Den verksamhet som omfattas av dessa regler, är de kommunala enheter inom pedagogisk verksamhet och vård- och omsorg som finansieras med bidrag från Vellinge kommuns prestationsersättningssystem (finansieras av kommunstyrelsen). Endast den del av enheternas verksamhet som finansieras av prestationsersättningssystemet omfattas av regelverket.
2. Bidragen i prestationsersättningssystemet är beräknade med utgångspunkt från att verksamheten skall bedrivas i enlighet med de krav på kvalitet som Vellinge kommun och statliga myndigheter ställer på verksamheten. En utgångspunkt är därför alltid att resultatet vid årets slut bör vara 0.
3. Uppstår ändå underskott i verksamheten skall underskottet täckas inom två år. Ett underskott som redovisas i bokslutet år 1, skall alltså i sin helhet vara täckt senast i bokslutet år 3. Om underskott även redovisas år 2 skall även detta underskott täckas senast år 3.
4. Uppstår överskott i verksamheten, skall överskottet i första hand användas för att täcka eventuella tidigare underskott i verksamheten. Resterande överskott skall i sin helhet föras över till kommande år för att kunna användas i verksamheten.
5. Enheternas årliga och totala ackumulerade över-/underskott anges i kommunens resultat- och balansräkning som en del av eget kapital (ev framtida kommunala produktionsbolag). Detta anges i särskild not. För varje enhet förs en sidoordnad redovisning, vilken löpande skall redovisas i budget, tertialuppföljning per sista april, delårsbokslut per sista augusti och i bokslutet.
6. Reglerna för hantering av över- och underskott skall tillämpas fr o m budgetåret 2010.

Resultat

Det finansiella målet i det kommunövergripande styrkortet är "Resultatet skall uppgå till minst 3% av skatteintäkterna netto, sett över tiden". I prognos för 2009 och budget för 2010 understiger resultaten det finansiella målet. Det prognostiserade resultatet för 2009 understiger målet med 1,7% och för budget 2010 med 3,0%. Under perioden 2004 – 2008 har kommunen ett ackumulerat resultat på 121,3 mkr, exklusive nedskrivning och återföring av pensionsmedel. Det ackumulerade resultatet bedöms att kunna täcka resultaten för 2009 och 2010, så att målet om ett resultat på 3% av skatteintäkterna netto över tiden kan uppnås även för dessa år.



I syfte att uppnå bättre balans mellan intäkter och kostnader uppdrages åt förvaltningarna att ta fram konkreta förslag på kostnads-effektiviseringar med 8 mkr utöver de åtgärdsförslag på 15 mkr som redan har fördelats ut på styrelser och nämnder i budgeten för 2010.

Förvaltningarna skall ta fram förslag till åtgärder som ger ovannämnda kostnads-effektiviseringar.

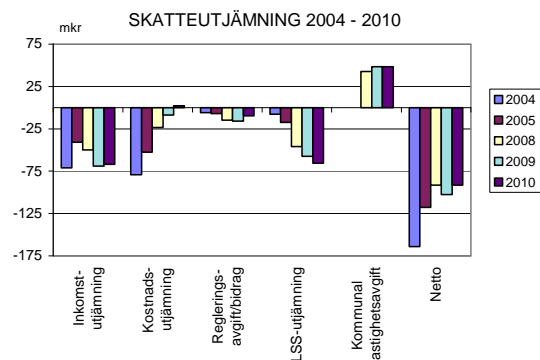
Skatter och utjämningsystem

De totala skatteintäkterna från Vellinges invånare ökar med 17,8% (208 mkr) från 2008 till 2012 med oförändrad utdebitering. Skatteintäkterna, netto ökar med 16% (178 mkr). I skatteintäkterna 2010 ingår konjunkturstöd med 17,4 mkr och för åren 2011-2012 ingår uppräkningsbidrag av de generella statsbidragen enligt Vårpropositionen.

Den kommunala fastighetsavgiften 2008 reglerades genom minskade generella statsbidrag med 1 316 kr per invånare 1 november 2007. Införandet 2008 var neutralt, såväl för varje enskild kommun som för staten. Kommande år ska den årliga intäktsförändringen från fastighetsavgiften tillföras respek-

tive kommun och adderas till det ursprungliga beloppet 2008. För 2009 uppgår denna enligt prognos från Statistiska centralbyrån till 5,5 mkr.

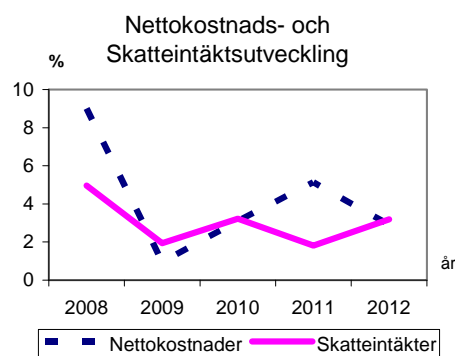
Diagrammet nedan visar de olika delarna i det kommunala utjämningsystemet; Inkomstutjämnning, Kostnadsutjämnning, Regleringsavgift/bidrag, LSS-utjämnning och Kommunal fastighetsavgift.



Av diagrammet framgår framförallt hur det nya utjämningsystemet påverkade Vellinge 2005 när det infördes och hur det utvecklades under perioden 2004 - 2010. Jämfört med det under 2004 gällande utjämningsystemet ledde det nya till förbättringar för Vellinge kommun år 2005 med cirka 24 miljoner kronor. Från 2004 till 2010 beräknas de totala nettoutgifterna till utjämningsystemen (inklusive LSS-utjämnning och kommunal fastighetsavgift) minska med 72 mkr. Kostnaderna till LSS-utjämnningen ökar från 8 mkr 2004 till 66 mkr 2010.

Verksamhetens nettokostnader

Det finansiella målet i det kommunövergripande styrkortet är att "Nettokostnaderna får maximalt öka lika mycket som skatteintäkterna (netto)". Nettokostnaderna ökar med 3,1% och skatteintäkterna med 3,2% mellan prognos 2009 och budget 2010, vilket innebär att målet uppnås.



Av diagrammet framgår att nettokostnaderna under perioden ökar mer än skatteintäkterna. Nettokostnaderna ökar med 22,7% (245 mkr) och skatteintäkterna netto med 16,0% (178 mkr) med oförändrad utdebitering. Gapet mellan ökningen av skatteintäkterna och ökningen av verksamhetens nettokostnader är 67 mkr.

I budget/plan ingår verksamhetsförändringar med 13 mkr 2010, ytterligare 43 mkr 2011 och 14 mkr 2012.

Verksamhetens nettokostnader och finansnetto beräknas ta i anspråk 98,7% av skatteintäkterna 2009, 100,0% 2010 och drygt 103% 2011 och 2012.

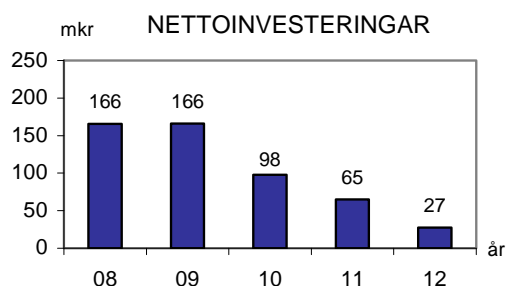
Ett av kommunens övergripande mål för mandatperioden 2007 – 2010 är att tillhöra de fem kommuner i Skåne och de tio i riket med lägst kommunal utdebitering.

Med denna utgångspunkt uppdrages åt Kommunstyrelsen och samtliga nämnder att

- fortlöpande se över och pröva nuvarande arbetssätt i syfte att effektivisera verksamheten
- vid tertialuppföljning i april, delårsrapport i augusti och årsbokslut rapportera vidtagna åtgärder

Investeringar

Investeringarna uppgår i budget till 98 mkr och för perioden 2010 – 2012 till 190 mkr varav 37% (70 mkr) finansieras med nya lån.

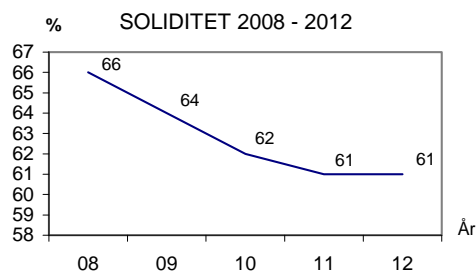


Självfinansieringsgraden av investeringar 2008 - 2012 är låg. Tillförda medel från resultaträkningen för att täcka investeringar är 108 mkr. Detta skall jämföras med investeringsvolymen som är 522 mkr. Självfinansieringsgraden uppgår för perioden till 21 %.

Soliditet

Soliditeten visar betalningsförmågan på lång sikt och hur stor del av de totala tillgångarna som finansieras med egna medel. Ju högre soliditeten är desto starkare är kommunens ekonomi.

Målet i det kommunövergripande styrkortet 2010 är att "Soliditeten skall uppgå till minst 62%".

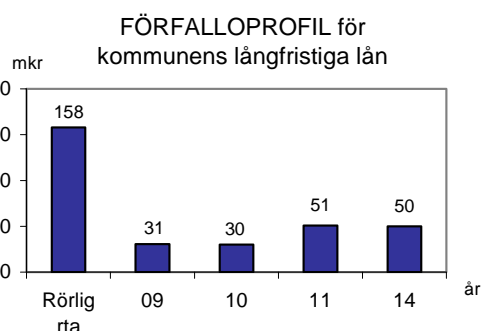


Med hänsyn tagen till pensionsåtagande som redovisas inom linjen på balansräkningen planeras soliditeten till 32% 2010.

Långfristiga skulder

Under 2009 beräknas två nya lån tas upp med totalt 90 mkr och ett lån på 30 mkr skall omsättas. Nya lån beräknas under planperioden tas upp med 70 mkr varav 60 mkr år 2010. Låneskulden beräknas öka från 230 mkr den 31 december 2008 till 368 mkr 2012 eller från 7 216 kr/invånare till 11 305 kr /invånare.

Kommunens mål är att "Lån skall ej tas upp för att täcka löpande driftkostnader".



Av förfalloprofilen framgår att lån på totalt 112 mkr skall omsättas under åren 2009 – 2011. Lån med rörlig ränta beräknas den 1 januari 2010 uppgå till 158 mkr. Genom en jämn spridning av lånen över tiden och mellan fast respektive rörlig ränta kan kostnadseffekterna av kommande räntehöjningar begränsas. Finansieringsrisken, d v s att kommunen inte kan tillgodose sitt kapitalbehov för investe-

ringar, är liten men däremot kan kreditvillkoren påverka kommunens ekonomiska utveckling. Kommunen har inga lån i utländsk valuta.

Genomsnittsräntan 2009 på befintliga lån beräknas uppgå till ca 2,5%. Räntor på lån ökar med 3,5 mkr från 2008 till 2012.

Den totala skuldsättningsgraden, den del av tillgångarna som finansieras med främmande kapital ökar från 34% 2008 till 38% 2010 och ca 39% 2011 och 2012.

Pensionsåtagande/-medelsförvaltning

Det totala pensionsåtagandet beräknas 2010 uppgå till 571 mkr, varav 26 mkr redovisas som skuld i balansräkningen.

Pensionsmedelsförvaltningens marknadsvärde på ca 378 mkr 2010 täcker till ca 66 % kommunens totala pensionsåtagande och var i bokslut 2008 59%. Vid utbetalningstoppen, som beräknas infalla år 2021, beräknas åtagandet täckas helt. Avkastning på pensionsmedelskapitalet är budgeterad med 16 mkr.

Borgensåtagande

Kommunen var vid årsskiftet 2008/2009 i borgen för 540 mkr. Huvuddelen, 83% av åtagandet, avsåg kommunens egna bolag Vellinge Koncern AB, Vellingebostäder AB och Vellinge Exploaterings AB.

Någon större risk avseende borgensåtagandena till bolagen föreligger för närvarande inte, eftersom de har en god finansiell ställning och utveckling.

Kommunen har 2009 beslutat om ny borgen till Kämpingestugan AB för inventarier till den nya förskolan Henriks hage med 1,5 mkr.

Känslighetsanalys

I nedanstående känslighetsanalys visas hur kommunens ekonomi påverkas vid eventuella händelseförändringar med +/- 2010 (mkr).

Händelseförändring

Löner, entreprenader med 1%	10,8
Finansiella intäkter med 1%	4,0
Räntekostnader med 1%	3,5
Bruttokostnader med 1%	14,1
Utdebitering med 1 kr	66,4

Koncernen

Kommunen äger via sitt helägda bolag Vellinge Koncern AB två rörelsedrivande bolag:

- Vellingebostäder AB
- Vellinge Exploaterings AB

Koncernbildningen beräknas 2009 stärka kommunens ekonomi med drygt 2 mkr.

Sammanfattning utifrån finansiell analys

Vellinge kommuns finansiella ställning och utveckling kan beskrivas och sammanfattas i fyra aspekter Resultat - Kapacitet - Risk – Kontroll.

RESULTAT

- Utrymmet för *självfinansiering av investeringar* är lågt eller obefintligt de kommande åren
- *Årets resultat* planeras de kommande åren uppgå till 0, -42 respektive -41 mkr. Enligt övergripande styrkort skall årets resultat uppgå till 3% av skatteintäkterna netto sett över tiden.

KAPACITET

- *Soliditeten* (inkl full skuldföring av kommunens pensionsåtagande) minskar från 34% i senaste bokslutet och beräknas sjunka till 29% vid utgången av 2012
- *Skuldsättningsgraden*, som är spegelbilden av soliditeten, ökar från 66% i senaste bokslutet och beräknas öka till 71% vid utgången av 2012
- *Kommunalskatten* är lägst både i länet och riket

RISK

- *Finansiella nettotillgångar*, som huvudsakligen består av kommunens pensionsmedel, beräknas över tiden ge en avkastning på 5%
 - *Totala pensionsåtagandet* täcks till cirka 66% av befintligt pensionsmedelskapital. Vid utbetalningstoppen, som beräknas infalla år 2021, beräknas det täckas helt
 - *Borgensåtagandet* avser till största delen kommunens egna bolag
- ##### **KONTROLL**
- *Budgetföljsamheten* är mycket stor
 - *Prognossäkerheten* är mycket hög.

BUDGETEN I SIFFROR

RESULTATRÄKNING/BUDGET 2006-2012 (mkr)	Not	Bokslut 2006	Bokslut 2007	Bokslut 2008	Prognos 2009 *)	Budget 2010	Plan 2011	Plan 2012
Verksamhetens intäkter		246,0	220,6	265,1	246,3	246,0	249,0	249,0
Verksamhetens kostnader		-1 174,3	-1 252,8	-1 380,1	-1 378,1	-1 414,5	-1 477,2	-1 511,5
Avskrivningar		-45,1	-44,5	-58,6	-53,0	-53,0	-56,0	-59,0
VERKSAMHETENS NETTOKOSTNADER		-973,5	-1 076,7	-1 173,6	-1 184,8	-1 221,5	-1 284,2	-1 321,5
Skatteintäkter	1)	1 126,9	1 185,8	1 254,6	1 288,1	1 315,3	1 330,3	1 379,6
Generella statsbidrag och utjämning		-99,3	-77,8	-91,7	-102,6	-91,6	-84,4	-93,9
Finansiella intäkter		58,6	21,2	23,9	12,6	17,6	17,6	17,6
Återföring finansiella anläggningstillgångar					19,7			
Finansiella kostnader		-6,6	-11,5	-15,8	-17,2	-19,5	-21,6	-22,6
Nedskrivning finansiella anläggningstillgångar				-46,3				
ÅRETS RESULTAT		106,1	40,9	-48,9	15,8	0,2	-42,4	-40,8
Resultatet i % av skatteintäkter netto		10,3	3,7	-4,2	1,3	0,0	-3,4	-3,2
Finansmål %		3,0	3,0	3,0	3,0	3,0	3,0	3,0
*) Tertialuppföljning 30/4								
1) Utdebitering 18:50 kr/skkr 2006 - 2012								
<i>Specifikation:</i>								
Eget skatteunderlag		1113,3	1171,1	1268,0	1337,1	1297,9	1330,3	1379,6
Nationell skatteutjämning (se nedan)		-85,3	-40,7	-88,3	-93,6	-74,5	-67,0	-76,1
Nationellt LSS-utjämningsystem (se nedan)		-26,9	-37,1	-46,2	-57,3	-65,5	-65,8	-66,2
Kommunal fastighetsavgift				42,8	48,4	48,4	48,4	48,4
Delsumma		1001,0	1093,3	1176,4	1234,5	1206,3	1245,9	1285,7
Konjunkturstöd						17,4		
Sysselsättningsstöd		12,9						
Slutavräkning 2005		6,7						
Slutavräkning 2006		6,9	-3,6					
Slutavräkning 2007			18,3	-2,1				
Slutavräkning 2008				-11,2				
Slutavräkning 2009					-49,0			
Skatteintäkter, netto		1027,5	1108,0	1163,0	1185,5	1223,7	1245,9	1285,7
Utdebitering		18,50	18,50	18,50	18,50	18,50	18,50	18,50
Effekt av skattehöjning 1 kr		60,2	63,3	63,3	68,5	66,4	68,0	70,5
Nationell skatteutjämning motsvarar i utdebitering (inkl kom fast avg)		1,20	0,64	0,72	0,66	0,39	0,27	0,39
LSS-utjämning motsvarar i utdebitering		0,45	0,59	0,73	0,84	0,99	0,97	0,94

FINANSIERINGSANALYS/BUDGET		Bokslut	Bokslut	Bokslut	Prognos	Budget	Plan	Plan
2006-2012 (mkr)	Not	2006	2007	2008	2009	2010	2011	2012
					*)			
Den löpande verksamheten								
Verksamhetens intäkter		218,3	214,9	264,7	246,3	246,0	249,0	249,0
Verksamhetens kostnader		-1 174,3	-1 252,9	-1 377,4	-1 378,1	-1 414,5	-1 477,2	-1 511,5
Verksamhetens nettokostnader		-956,0	-1 037,9	-1 112,7	-1 131,8	-1 168,5	-1 228,2	-1 262,5
Skatteintäkter och utjämning		1 027,5	1 108,0	1 162,9	1 185,5	1 223,7	1 245,9	1 285,7
Finansiella intäkter		58,6	21,2	23,9	12,6	17,6	17,6	17,6
Finansiella kostnader		-6,6	-11,5	-15,8	-17,2	-19,5	-21,6	-22,6
Verksamhetsnetto		123,5	79,7	58,3	49,0	53,2	13,6	18,2
Förändring av omsättningstillgångar		22,9	-25,1	-30,1	0,0	0,0	0,0	0,0
Förändring av kortfristiga skulder		0,1	23,9	-1,4	0,0	0,0	0,0	0,0
Kassaflöde från den löpande verksamheten		146,5	78,5	26,9	49,0	53,2	13,6	18,2
Investeringsverksamheten								
Nettoinvesteringar		-112,9	-148,7	-165,6	-166,0	-97,7	-65,1	-27,2
Nya aktier och andelar		-2,8	0,0	0,0	0,0	0,0	0,0	0,0
Försäljning av anläggningstillgångar		175,6	10,5	1,1	0,0	0,0	0,0	0,0
Kassaflöde från investeringsverksamheten		59,9	-138,2	-164,5	-166,0	-97,7	-65,1	-27,2
Finansieringsverksamheten								
<i>Utlåning</i>								
Långfristiga fordringar, pensionsmedelsförvaltning		-195,2	-7,6	91,6	-11,0	-16,0	-16,0	-16,0
<i>Upplåning</i>								
Långfristig upplåning		0,0	152,0	70,0	90,0	60,0	10,0	0,0
Förändring, avsättning för pensioner		15,0	3,5	28,6	-0,9	-0,7	-0,8	-0,5
Amortering		-7,3	-34,8	-92,1	-5,5	-5,5	-5,5	-5,5
Kassaflöde från finansieringsverksamheten		-187,6	113,1	98,1	72,6	37,8	-12,3	-22,0
FÖRÄNDRING AV LIKVIDA MEDEL		18,8	53,4	-39,6	-44,4	-6,7	-63,8	-31,0

BALANSRÄKNING/BUDGET 2006-2012 (mkr)	Bokslut 2006	Bokslut 2007	Bokslut 2008	Prognos 2009)	Budget 2010	Plan 2011	Plan 2012
TILLGÅNGAR							
Anläggningstillgångar							
Materiella anläggningstillgångar	806,0	905,2	1 008,8	1 121,8	1 166,5	1 175,6	1 143,8
Finansiella anläggningstillgångar	531,4	539,0	401,1	431,8	447,8	463,8	479,8
Omsättningstillgångar							
Kortfristiga fordringar	81,9	107,2	137,3	104,0	104,0	104,0	104,0
Likvida medel/kortfristiga placeringar	104,9	158,3	118,7	74,3	67,7	3,9	-27,1
SUMMA TILLGÅNGAR	1 524,1	1 709,7	1 665,9	1 731,9	1 786,0	1 747,3	1 700,5
EGET KAPITAL, AVSÄTTNINGAR OCH SKULDER							
Eget kapital	1 106,9	1 147,8	1 098,9	1 114,7	1 115,0	1 072,6	1 031,8
varav årets resultat	106,1	40,9	-48,9	15,8	0,2	-42,4	-40,8
Avsättning för pensioner	28,7	32,2	27,4	26,5	25,8	25,0	24,5
Andra avsättningar			33,4				
Långfristiga skulder	141,9	259,1	237,0	321,5	376,0	380,5	375,0
Kortfristiga skulder	246,6	270,6	269,2	269,2	269,2	269,2	269,2
SUMMA EGET KAPITAL, AVSÄTTNINGAR OCH SKULDER	1 524,1	1 709,7	1 665,9	1 731,9	1 786,0	1 747,3	1 700,5
Ansvarsförbindelser							
Pensionsförpliktelser	477,1	533,8	538,6	553,4	545,1	542,4	541,6
Borgensåtaganden	456,1	447,8	540,5	542,0	542,0	542,0	542,0
Soliditet %	73	67	66	64	62	61	61

DRIFTRIEDOVISNING/BUDGET 2006-2012 (mkr)	Bokslut 2006	Bokslut 2007	Bokslut 2008	Prognos 2009)	Budget 2010	Plan 2011)	Plan 2012)
KOMMUNFULLMÄKTIGE, REVISION, KOMMUNSTYRELSE M FL							
Politisk verksamhet	-9,5	-11,2	-11,3	-14,0	-20,6	-19,7	-19,9
Infrastruktur, skydd mm	-7,4	-6,0	-8,0	-8,7	-8,0	-8,5	-9,1
Fritid och kultur	-0,8	-0,7	-0,9	-0,5	-0,5	-0,5	-0,5
Pedagogisk verksamhet					-637,2	-665,6	-691,6
Vård och omsorg					-201,5	-222,8	-227,1
Särskilt riktade insatser	-3,9	-4,3	-2,0	0,0	0,0	0,0	0,0
Gemensam verksamhet	-45,1	-47,3	-53,2	-61,9	-59,2	-59,8	-60,5
Åtgärdsplan 2010					5,0	5,0	5,0
SUMMA	-66,7	-69,5	-75,4	-85,0	-922,0	-972,0	-1 003,8
MILJÖ- OCH BYGGNADSNÄMND							
Politisk verksamhet	-0,7	-1,1	-1,2	-1,1	-1,2	-1,2	-1,2
Infrastruktur, skydd mm	-2,3	-1,9	-3,5	-5,5	-4,8	-5,0	-5,2
Vård och omsorg	-3,0	-2,5	-2,1	-1,5	-2,3	-2,4	-2,4
Åtgärdsplan 2010					1,0	1,0	1,0
SUMMA	-6,1	-5,5	-6,8	-8,1	-7,3	-7,5	-7,7
TEKNISK NÄMND							
Politisk verksamhet	-0,4	-0,5	-0,6	-0,6	-0,6	-0,6	-0,6
Infrastruktur, skydd mm	-52,2	-55,6	-58,3	-62,5	-63,3	-64,3	-65,3
Vård och omsorg	0,0	0,0	0,0	-5,7	-5,7	-5,7	-5,7
Åtgärdsplan 2010					2,0	2,0	2,0
SUMMA	-52,7	-56,1	-58,9	-68,8	-67,6	-68,6	-69,6
M-NÄMND							
Politisk verksamhet	-2,1	-1,8	-1,9	-2,3	-2,5	-2,6	-2,6
Gemensam verksamhet	-41,8	-41,0	-39,5	-48,9	-51,5	-52,2	-53,0
Fritid och kultur	-55,2	-58,0	-63,7	-70,1	-72,3	-73,1	-73,8
Pedagogisk verksamhet	-537,8	-591,4	-619,4	-643,2	-26,5	-27,0	-27,6
Vård och omsorg	-224,5	-232,3	-254,9	-249,9	-62,0	-70,5	-71,9
Individ- och familjeomsorg	-27,4	-32,8	-36,1	-36,1	-36,7	-37,4	-38,1
Särskilt riktade insatser	0,0	0,0	-2,7	-5,0	-4,8	-5,0	-5,2
Åtgärdsplan 2010					1,0	1,0	1,0
SUMMA	-888,7	-957,3	-1 018,2	-1 055,4	-255,4	-266,9	-271,2
Åtgärdsplan 2010 enligt uppdrag nr 15					8,0	8,0	8,0
SUMMA SKATTEFINANSIERAD VERKSAMHET	-1 014,1	-1 088,4	-1 159,2	-1 217,4	-1 244,3	-1 307,0	-1 344,3
BALANSRÄKNINGSENHETER							
KS/Mark och Exploatering	26,6	5,3	7,1	14,6	0,2	0,2	0,2
KS/Fastighet	13,4	11,1	-30,8	16,6	19,8	19,8	19,8
TN/Vatten och avlopp	1,9	-3,9	-8,2	-5,4	0,8	0,8	0,8
TN/Avfall	-0,7	0,4	2,7	0,7	0,0	0,0	0,0
SUMMA BR-ENHETER	41,2	12,9	-29,2	26,5	20,8	20,8	20,8
PENSIONER	-30,4	-32,2	-20,0	-29,0	-33,0	-33,0	-33,0
INTERNA POSTER MM	29,9	30,9	34,9	35,0	35,0	35,0	35,0
VERKSAMHETENS NETTOKOSTNADER	-973,4	-1 076,8	-1 173,5	-1 184,9	-1 221,5	-1 284,2	-1 321,5
Varav interna poster	160,5	171,0	171,3	172,6	174,9	184,8	196,6

*) Tertialuppföljning 30/4

**) I löpande priser

INVESTERINGSBUDGET/PLAN 2010 - 2012 (mkr)

NÄMND/PROJEKT	Totalutg/ink	2010	2011	2012
KOMMUNSTYRELSE				
Utbyte av fordon		0,9	0,6	0,6
IT-investeringar		4,0	4,0	4,0
Medel till förfogande		4,1	4,4	4,4
SUMMA KOMMUNSTYRELSE		9,0	9,0	9,0
TEKNISK NÄMND				
Invallning Skanör/Falsterbo		2,0	2,0	2,0
Medel till förfogande		3,5	3,0	3,0
SUMMA TEKNISK NÄMND		5,5	5,0	5,0
M-NÄMND				
Utbyte av fordon			0,6	
Konstinköp		0,2	0,2	0,2
Konstgräs Skanör-Falsterbo		1,0		
Konstgräs V Ingelstad				4,0
Medel till förfogande		6,8	3,6	3,8
SUMMA M-NÄMND		8,0	4,4	8,0
BR-MARK OCH EXPLOATERING				
Markförvärv		1,0	1,0	1,0
BR-FASTIGHET				
Stora Hammar, ny skola och förskola	166,5	63,0	41,5	
Tillbyggnad Höllvikens IP	7,0	7,0		
SUMMA FASTIGHET		70,0	41,5	0,0
BR-VATTEN OCH AVLOPP				
Medel till förfogande		4,2	4,2	4,2
SUMMA VATTEN OCH AVLOPP		4,2	4,2	4,2
TOTALA NETTOINVESTERINGAR		97,7	65,1	27,2

ORDFÖRKLARINGAR

Anläggningslån

Lån som upptas för att finansiera investeringar.

Anläggningstillgångar

Tillgångar avsedda att innehåsa längre tid än ett år.

Avgiftsfinansieringsgrad

Avgifter i procent av verksamhetens bruttokostnader.

Avskrivning

Planmässig värdenedsättning av anläggningstillgångar.

Balanserad styrning/styrkort

Balanserad styrning är en systematisk metod för att ta fram, mäta och följa upp mål. Slutprodukten sammanfattas i ett styrkort.

Balanskrav

Enligt Kommunallagen skall budgeten i normalfallet upprättas så att intäkterna exkl realisationsvinster överstiger kostnaderna. Vid synnerliga skäl kan budget i obalans upprättas. Större omstruktureringskostnader och stark finansiell ställning nämns i lagens förarbeten som exempel på synnerliga skäl. Om kostnaderna för visst räkenskapsår överstiger intäkterna skall det negativa resultatet regleras och det redovisade egna kapitalet enligt balansräkningen återställas under de närmaste tre åren

Balansräkning

Visar vilka tillgångar, skulder och eget kapital kommunen har på bokslutsdagen. Man kan också säga att den visar hur kapitalet använts (tillgångar) och hur det har skaffats fram (skulder och eget kapital).

Bokslut

Avslutande av samtliga konton i bokföringen. Sammanställning görs av tillgångar och skulder per den 31 december samt av intäkter och kostnader under räkenskapsåret (kalenderråret). Kommunstyrelsen skall avsluta räkenskaperna i ett årsbokslut och sammanfatta detta i en årsredovisning.

Budget

En ekonomisk handlingsplan som anger vilka medel (anslag) som ställs till förfogande för olika verksamheter under budgetåret.

Budgetuppföljning

En löpande uppföljning av verksamhet och ekonomi.

Byggstensmodellen

Vellinge kommun beviljar hemtjänstinsatser enligt en byggstensmodell som möjliggör för utföraren att inom ramen för ett beviljat bistånd, variera tidsåtgång och metod efter den enskildes behovsvariation. Tidsåtgång noteras inte för den enskilde, som istället garanteras att han/hon inom ramen för det kommunala åtagandet får den hjälp som krävs. Den enskilde kan genom diskussion med utföraren påverka tillfälle, omfattning och sätt att utföra tjänsten. Entreprenören får en "beställning" från myndigheten i form av en byggsten. Utföraren ska sedan anpassa sina insatser till den enskilde efter dennes behov och planera sin totala verksamhet så att resurser fördelas mellan de olika hjälpbehövande, med bevarande av den enskildes integritet och självbestämmande och hänsyn till skillnader i faktiska behov mellan individer.

Entreprenören av tjänsten ersätts för sitt arbete med ett pris baserat på en genomsnittlig tidsåtgång beräknad utifrån samtliga vårdtagare med likartade behov inom kommunen.

Delårsrapport

Redovisning/bokslut upprättas per 31 augusti för verksamheten från räkenskapsårets början.

Direkt lön

Lönearter som direkt hänförs till viss kostnadsbärare.

Eget kapital

Skillnaden mellan kommunens tillgångar och skulder.

Extraordinära poster

Poster som ligger utanför den normala verksamheten, är av väsentlig storlek och ej årligt återkommande.

Finansiella nettotillgångar

Alla finansiella tillgångar och skulder i balansräkningen som beräknas omsättas på 10 års sikt, en medellång betalningsberedskap.

Finansieringsanalysen

Visar hur kommunen fått in pengar och hur de har använts under året. Här behandlas ut- och inbetalningar till skillnad från resultaträkningen som innehåller kostnader och intäkter. Skillnaden mellan tillförda och använda medel ger förändringen av likvida medel.

Finansieringsprincipen

Omfattar statligt beslutade obligatoriska åtgärder som direkt tar sikte på kommunal verksamhet. Principen innebär att kommuner och landsting inte ska behöva höja skatten eller prioritera om annan verksamhet för att finansiera nya statliga uppgifter. Den är grundläggande för de ekonomiska relationerna mellan staten och kommunsektorn, och gäller i båda riktningarna. Finansieringsprincipen är ingen lag men är godkänd av riksdagen och tillämpas sedan 1993.

Finansnetto

Skillnaden mellan finansiella intäkter och finansiella kostnader.

Inbetalning

Ett inflöde av betalningsmedel.

Inkomst

En extern ekonomisk händelse som ökar kommunens finansiella resurser och som avser

- * ersättning för av kommunen levererade produkter eller lämnade tjänster
- * försäljning av anläggningstillgångar
- * erhållna bidrag
- * skattemedel.

En inkomst uppstår då en prestation är fullgjord och fakturerad.

Inkomstutjämnning

Enligt riksdagsbeslut garanteras alla kommuner skatteintäkter motsvarande 115 % av medelskattkraften i riket. 95 % av skillnaden mellan egen skattekraft och garanterad skattekraft utjämnas för de kommuner som erhåller bidrag. För Vellinge och övriga kommuner som skall erlägga avgift blir utjämnningen 85 %, d v s 15 % av överskjutande skatteunderlag får behållas.

Internt tillförda medel

Är lika med årets resultat plus årets avskrivningar plus årets pensionsavsättning minus årets avsättning pensionsmedelsförvaltning.

Intern ränta

Kalkylmässigt beräknad kostnad för värdet av det kapital som utnyttjas inom en viss verksamhet

Intäkt

Är en ekonomisk transaktion som avser

- * ersättning avgifter för av kommunen lämnade prestationer
- * bidrag till driften av kommunens verksamheter
- * kommunalskatteintäkter
- * finansiella och extraordinära intäkter.

Kapitalbindning

Omsättningstillgångar exklusive kassa och bank minus kortfristiga skulder.

Kapitalkostnad

De interna kostnader i form av avskrivning och intern ränta som påförs de förvaltningar som nyttjar anläggningstillgångar i sin verksamhet.

Kommunalekonomisk utjämnning

består av Inkomstutjämnning, Kostnadsutjämnning och Regleringsavgift/-bidrag. Se under respektive rubrik.

Kommunbidrag

Det tillskott av skattemedel som behövs för att finansiera verksamhetens totala driftkostnader utöver statsbidrag och avgifter.

Koncern

Se "sammanställd redovisning".

Kortfristiga skulder

Skulder som förfaller inom ett år från bokslutsdagen.

Kostnad

Är en ekonomisk transaktion som redovisar

- *värdet av de resurser som förbrukats i verksamheten
- * utlämnade bidrag.

Kostnadsutjämnning

Kommunerna utjämnar för kostnadsskillnader i nio delmodeller. De fem stora delarna är barnomsorg, grundskola, gymnasieskola, individ- och familjeomsorg. Det är olikheterna i befolkningens sammansättning, demografin, som slår igenom. Dessutom utjämnas för andel barn med utländsk bakgrund, kollektivtrafik, befolkningsförändringar, bebyggelsestruktur och lönekostnader.

Likviditet

Visar betalningsberedskapen på kort sikt.

LSS

Lagen om Stöd och Service till vissa funktionshindrade (1993:387).

LSS-utjämnning

Ny LSS-utjämnning fr o m 1 mars 2004 ersätter den tidigare mellankommunala utjämnningen i M-län.

Långfristiga skulder

Skulder som förfaller mer än ett år efter bokslutsdagen.

Nettoarbetstid

Utförd arbetstid omräknad i årsarbetare.

Nettokostnad

Skillnaden mellan kostnader och intäkter.

Nettokostnadsandel

Verksamhetens kostnader och intäkter, avskrivningar, finansiella kostnader och intäkter i procent av skatteintäkter (netto).

Omsättningstillgångar

Tillgångar avsedda att innehas kortare tid än ett år.

Regleringsavgift/-bidrag

För att statens bidrag inte ska påverkas av den fastställda nivån i inkomstutjämnningen och för att staten samtidigt ska ha kontroll över den totala kostnaden för utjämnningssystemet finns regleringsbidrag respektive regleringsavgift.

Personalomkostnad

Omkostnader för personal (arbetsgivaravgifter, kompletteringspension och löneskatt).

Resultaträkningen

visar årets finansiella resultat och hur det uppkommit. Den visar även förändringen av eget kapital, något som också kan utläsas genom att jämföra balansräkningen för de två senaste åren.

Sammanställd redovisning

Består av en resultat- och balansräkning i vilka kommunen och de kommunägda bolagen betraktas som en ekonomisk enhet. I en kommunal "koncern" är det kommunen som är den överordnade och dominerande enheten

(moderbolag) och de kommunägda bolagen som är dotterbolagen.

Skattekraft

Skatteunderlaget dividerat med antalet invånare.

Skattekrona

Räkneenhet som tillämpas vid beräkning av skatteunderlaget för kommunalskatt. En skattekrona motsvarar 100 kronor beskattningsbar inkomst.

Skatteunderlag

Totalsumman av kommunmedlemmarnas beskattningsbara inkomster.

Skuldsättningsgrad

Andelen totala skulder/totala tillgångar.

Soliditet

Andelen eget kapital/totala tillgångar

Utbetalning

Ett utflöde av betalningsmedel.

Utgift

En extern ekonomisk händelse som minskar kommunens finansiella resurser och som avser

- * anskaffning av resurser att användas i kommunens löpande verksamhet
- * anskaffning av anläggningstillgångar
- * utlämnade bidrag.

UPPDRAG – KOMMUNÖVERGRIPANDE STYRKORT 2010 NR 1

Perspektiv	Vellingeiten
Framgångsfaktor	Frihet
Mått	Konkurrensutsättande – andel i % av kommunens verksamhet utförd av annan huvudman än kommunen. Mäts i kostnad i % av kommunens totala bruttokostnad
Mål	Öka andelen verksamhet utförd av annan huvudman
Åtgärder	I bokslutet 2008 var andelen verksamhet som utfördes av annan huvudman än kommunen 32,4 %. Med målet, att öka andelen verksamhet utförd av annan huvudman än kommunen, uppdrages åt samtliga nämnder att genomföra beslutade förslag för pågående mandatperiod avseende att lägga ut kommunal verksamhet på annan huvudman.
Nämnd	Kommunstyrelsen M-nämnden Tekniska nämnden Miljö- och byggnadsnämnden
Chefstjänsteman	Förvaltningschef Kommunstyrelseförvaltningen Ekonomidirektör Förvaltningsdirektör M-förvaltningen Teknisk direktör Stadsbyggnadsdirektör

UPPDRAG – KOMMUNÖVERGRIPANDE STYRKORT 2010 NR 2

Perspektiv	Vellingeiten
Framgångsfaktor	Frihet
Mått	Näringslivsservice – Svenskt Näringslivs kommunranking
Mål	Tillhöra de 10 bästa kommunerna i Sverige
Åtgärder	Enheten för näringsliv har under hösten 2008 genomfört en enkätundersökning bland kommunens företagare angående den kommunala servicen. En handlingsplan tas fram 2009 för hur servicen kan förbättras. Under 2010 skall handlingsplanen genomföras.
Nämnd	Kommunstyrelsen
Chefstjänsteman	Förvaltningschef Kommunstyrelseförvaltningen

UPPDRAG – KOMMUNÖVERGRIPANDE STYRKORT 2010 NR 3

Perspektiv	Vellingeiten
Framgångsfaktor	God boende- och livsmiljö
Mått	Årlig befolkningsökning – antal personer
Mål	En positiv befolkningsökning på maximalt 1 % per år sett över tiden (5 år) exklusive exploatering av Skanörs Vångar
Åtgärder	Målet är satt för att över tiden för att främja en jämn tillväxt i kommunen och därmed undvika s k tröskeleffekter. Det är viktigt att planarbetet är anpassat till detta mål. Det uppdrages därför åt Kommunstyrelsen att tillse att det finns framtagna och beslutade planer för kommunens utbyggnad, vilka överensstämmer med målet om ett positiv befolkningsökning på maximalt 1 % sett över tiden (5 år).
Nämnd	Kommunstyrelsen
Chefstjänsteman	Stadsbyggnadsdirektör

UPPDRAG – KOMMUNÖVERGRIPANDE STYRKORT 2010 NR 4

Perspektiv	Vellingeiten
Framgångsfaktor	God boende- och livsmiljö
Mått	Polisens trygghetsindex
Mål	Ett förbättrat trygghetsindex vid Polisens trygghetsundersökningar
Åtgärder	<p>Polisens trygghetsundersökningar genomförs varje år. I undersökningen mäts 33 st olika indikatorer. Ett antal invånare i landet får via enkäter betygssätta dessa från 0 till 6, där 0 = ”Närmast obefintligt problem” och 6 = ”Alarmerande påtagligt problem”. Svaren på enkäterna summeras sedan samman i först fem huvudgrupper (ordningsstörningar, utsatthet för brott, oro att utsättas för brott, konkret otrygghet och polisens agerande mot problem) och sedan i ett totalt s k trygghetsindex.</p> <p>Efter analys av undersökningsresultatet för hösten 2009 skall samtliga nämnder planera och genomföra åtgärder med syfte att uppnå ett förbättrat trygghetsindex i Polisens trygghetsundersökningar.</p>
Nämnd	<p>Kommunstyrelsen</p> <p>M-nämnden</p> <p>Tekniska nämnden</p> <p>Miljö- och byggnadsnämnden</p>
Chefstjänsteman	<p>Förvaltningschef Kommunstyrelseförvaltningen</p> <p>Förvaltningsdirektör M-förvaltningen</p> <p>Teknisk direktör</p> <p>Stadsbyggnadsdirektör</p>

UPPDRAG – KOMMUNÖVERGRIPANDE STYRKORT 2010 NR 5

Perspektiv	Vellingeiten
Framgångsfaktor	God boende- och livsmiljö
Mått	Brottsstatistik - antal anmälda brott per 1.000 invånare enligt Brottsförebyggande rådets statistik
Mål	Lägst antal brott per 1.000 invånare i Skåne
Åtgärder	<p>Vellinge är den kommun i Skåne som enligt statistik från Brottsförebyggande rådet under år 2008 hade lägst antal anmälda brott per 1.000 invånare. Under år 2008 anmäldes i Vellinge 72,35 brott per 1.000 invånare (67,14 år 2007). Genomsnittet för Skånes kommuner 2008 var 165,36 anmälda brott per 1.000 invånare.</p> <p>Med syfte att även fortsättningsvis vara den kommun i Skåne med lägst antal anmälda brott, uppdrages åt säkerhetsansvarig att genom sin medverkan i Brottsförebyggande rådet förslå åtgärder som främjar att målet avseende anmälda brott kan bibehållas.</p>
Nämnd	Kommunstyrelsen
Chefstjänsteman	Förvaltningschef Kommunstyrelseförvaltningen

UPPDRAG – KOMMUNÖVERGRIPANDE STYRKORT 2010 NR 6

Perspektiv	Vellingeiten
Framgångsfaktor	God boende- och livsmiljö
Mått	Handlingsprogram
Mål	Genomföra adekvata delar av handlingsprogrammet 2008 – 2010 för Vellinge kommun enligt ”Lagen om skydd mot olyckor”.
Åtgärder	Kommunfullmäktige har den 23 april 2008 beslutat om ett handlingsprogram för åren 2008-2010 för Vellinge kommun enligt ”Lagen om skydd mot olyckor”. Handlingsprogrammet riktar sig mot räddningstjänst- respektive förebyggandesidan och syftar till att minska antalet olyckor i kommunen. Programmet innehåller säkerhets- och prestationsmål inom valda fokusområden, avsedda att minska antalet olyckor med dödlig utgång, eller som orsakar skador på människor, egendom eller miljö i kommunen. Målen skall åtgärdas och uppfyllas under 2008-2010. Det uppdrages åt säkerhetsansvarig att samordna detta arbete under 2010.
Nämnd	Kommunstyrelsen
Chefstjänsteman	Förvaltningschef Kommunstyrelseförvaltningen

UPPDRAG – KOMMUNÖVERGRIPANDE STYRKORT 2010 NR 7

Perspektiv	Vellingeiten
Framgångsfaktor	God boende- och livsmiljö
Mått	Nöjd-Region-Index (SCB) -åtgärder
Mål	Ett förbättrat Nöjd-Region-Index vid nästa Medborgarundersökning 2010, särskilt för faktorerna ”Bostäder”, ”Kommunikationer” och ”Kommersiellt utbud”.
Åtgärder	<p>Hösten 2007 genomfördes, med hjälp av SCB, en andra Medborgarundersökning i Vellinge kommun. Ca 1.000 slumpmässigt utvalda personer fick svara på ett antal frågor om hur de upplevde Vellinge kommuns service m m. Ett av de tre index som presenteras i undersökningen är ett Nöjd-Region-Index (NRI), vilket mäter medborgarnas åsikter om kommunen som en plats att leva och bo på. Detta med utgångspunkt från faktorerna ”Arbetsmöjligheter”, ”Utbildningsmöjligheter”, ”Miljö”, ”Bostäder”, ”Trygghet”, ”Kommunikationer”, ”Kommersiellt utbud” och ”Fritid”. Vellinge erhöll ett index på 78 i en skala 1-100 (79 år 2005). De faktorer som enligt undersökningsresultatet har fått relativt lågt betygsindex och har relativt hög effekt, d v s påverkan på helhetsbetyget NRI, är faktorerna ”Bostäder”, ”Kommunikationer” och ”Kommersiellt utbud”.</p> <p>Under hösten 2010 kommer en ny Medborgarundersökning att genomföras. Nämnderna anmodas därför att under 2010 att fortsatt vidta åtgärder för att förbättra resultatet särskilt för faktorerna ”Bostäder”, ”Kommunikationer” och ”Kommersiellt utbud”.</p>
Nämnd	<p>Kommunstyrelsen</p> <p>Tekniska nämnden</p> <p>Vellingebostäders styrelse</p> <p>Vexabs styrelse</p>
Chefstjänsteman	<p>Förvaltningschef Kommunstyrelseförvaltningen</p> <p>Teknisk direktör</p> <p>Stadsbyggnadsdirektör</p> <p>Vd i Vellingebostäder och Vexab</p>

UPPDRAG – KOMMUNÖVERGRIPANDE STYRKORT 2010 NR 8

Perspektiv	Vellingeiten
Framgångsfaktor	Hög kvalitet
Mått	Nöjd-Medborgar-Index (SCB) -åtgärder
Mål	Ett förbättrat Nöjd-Medborgar-Index vid nästa Medborgarundersökning 2010, särskilt för verksamheterna ”Äldreomsorg” och ”Gator”.
Åtgärder	<p>Hösten 2007 genomfördes, med hjälp av SCB, en andra Medborgarundersökning i Vellinge kommun. Ca 1.000 slumpmässigt utvalda personer fick svara på ett antal frågor om hur de upplevde Vellinge kommuns service m m. Ett av de tre index som presenteras i undersökningen är ett Nöjd-Medborgar-Index (NMI), vilket mäter medborgarnas åsikter om kommunens verksamheter, både i egen och annan regi. Vellinge erhöll ett index på 65 i en skala 1-100 (63 år 2005). De verksamheter som enligt undersökningens resultat har fått relativt lågt betygsindex och har relativt hög effekt, d v s påverkan på helhetsbetyget NMI, är verksamheterna ”Äldreomsorg” och ”Gator”.</p> <p>Under hösten 2010 kommer en ny Medborgarundersökning att genomföras. Nämnderna anmodas därför att under 2010 fortsatt vidta åtgärder för att förbättra resultatet särskilt för verksamheterna ”Äldreomsorg” och ”Gator”.</p>
Nämnd	<p>Kommunstyrelsen</p> <p>M-nämnden</p> <p>Tekniska nämnden</p> <p>Miljö- och byggnadsnämnden</p>
Chefstjänsteman	<p>Förvaltningsdirektör M-förvaltningen</p> <p>Teknisk direktör</p> <p>Stadsbyggnadsdirektör</p>

UPPDRAG – KOMMUNÖVERGRIPANDE STYRKORT 2010 NR 9

Perspektiv	Medarbetare
Framgångsfaktor	Attraktiv arbetsgivare
Mått	Nöjd-Medarbetar-index (NMI) - enkät
Mål	Uppnå ett förbättrat Nöjd-Medarbetar-Index vid Medarbetarundersökningen 2010.
Åtgärder	<p>Ny medarbetarundersökning genomförs under 2010. NMI skall 2010 höjas jämfört med resultatet 2008.</p> <p>Ansvariga arbetsledare på alla nivåer har, tillsammans med kommunstyrelsens personalfunktion och företagshälsovården analyserat resultatet av undersökningen. Förbättringsområden har identifierats och handlingsplaner med konkreta åtgärder till förbättringar har upprättats och redovisat till kommunstyrelsen. Förbättringsåtgärderna genomföres under 2009.</p>
Nämnd	<p>Kommunstyrelsen</p> <p>M-nämnden</p> <p>Tekniska nämnden</p>
Chefstjänsteman	<p>Förvaltningschef Kommunstyrelseförvaltningen</p> <p>Förvaltningsdirektör M-förvaltningen</p> <p>Teknisk direktör</p> <p>Stadsbyggnadsdirektör</p>

UPPDRAG – KOMMUNÖVERGRIPANDE STYRKORT 2010 NR 10

Perspektiv	Medarbetare
Framgångsfaktor	Attraktiv arbetsgivare
Mått	<p>Total sjukfrånvaro – andel (%) sjukfrånvaro i förhållande till bruttoarbetstiden.</p> <p>Korttidsfrånvaro - andel (%) korttidsfrånvaro 1 – 14 dagar i förhållande till bruttoarbetstiden.</p> <p>Sjukfrånvarotillfällen – Antal mellan 1 – 14 dagar.</p> <p>Andelen långtidssjukskrivna (60 dagar eller mer) – i förhållande till totala antalet långtidssjukskrivna som återgår i arbete inom kommunen.</p>
Mål	<p>Den totala sjukfrånvaron skall minska.</p> <p>Den totala korttidsfrånvaron skall minska.</p> <p>Antalet sjukfrånvarotillfällen 1 – 14 dagar skall minska.</p> <p>Andelen långtidssjukskrivna som återgår i arbete inom kommunen skall öka.</p>
Åtgärder	<p>För 2008 var den totala sjukfrånvaron i kommunen 5,7 %. 2010 skall den totala sjukfrånvaron inte överstiga 5 %. Inom enskild förvaltning och platschefsområde skall den totala sjukfrånvaron inte överstiga 8 %.</p> <p>Uppgifter om omfattningen av korttidssjukfrånvaron och antalet korttidssjukfrånvarotillfällen under 2008 kommer att tas fram, liksom andelen långtidssjukskrivna som återgått i arbete efter rehabilitering. Dessa uppgifter skall vara utgångspunkter för de åtgärder som verksamhetsansvariga skall utforma och genomföra för att uppnå förbättringar i enlighet med ovanstående mål.</p>
Nämnd	<p>Kommunstyrelsen</p> <p>M-nämnden</p> <p>Tekniska nämnden</p>
Chefstjänsteman	<p>Förvaltningschef Kommunstyrelseförvaltningen</p> <p>Förvaltningsdirektör M-förvaltningen</p> <p>Teknisk direktör</p> <p>Stadsbyggnadsdirektör</p>

UPPDRAG – KOMMUNÖVERGRIPANDE STYRKORT 2010 NR 11

Perspektiv	Medarbetare
Framgångsfaktor	Attraktiv arbetsgivare
Mått	Personalomsättning – andel (%) avgångar bland tillsvidareanställd personal, exklusive pensionsavgångar och verksamhetsöverföringar.
Mål	Sådan personalomsättning som är negativ ur ett arbetsgivar-perspektiv skall minska.
Åtgärder	<p>Personalomsättningen var år 2008 7,3 %.</p> <p>I syfte att stärka kommunens varumärke som arbetsgivare skall personalomsättningen inom kommunens olika verksamheter analyseras.</p> <p>Där personalomsättningen har sådana orsaker som pekar på brister i kommunens roll som arbetsgivare skall verksamhets-ansvariga utforma och genomföra åtgärder som leder till att sådan personalomsättning minskar.</p>
Nämnd	<p>Kommunstyrelsen</p> <p>Tekniska nämnden</p> <p>M-nämnden</p>
Chefstjänsteman	<p>Förvaltningschef Kommunstyrelseförvaltningen</p> <p>Förvaltningsdirektör M-förvaltningen</p> <p>Teknisk direktör</p> <p>Stadsbyggnadsdirektör</p>

UPPDRAG – KOMMUNÖVERGRIPANDE STYRKORT 2010 NR 12

Perspektiv	Utvecklingsområden 2010
Framgångsfaktor	Tillgänglighet
Mått	Nöjd-Inflytande-Index (SCB) – åtgärder för förbättrad information i tryckt form, via hemsidan och utveckling av VellingeDirekt.
Mål	Ett förbättrat Nöjd-Inflytande-Index vid nästa Medborgarundersökning 2010, genom åtgärder inom informationsområdet.
Åtgärder	<p>Hösten 2007 genomfördes, med hjälp av SCB, en andra Medborgarundersökning i Vellinge kommun. Ca 1.000 slumpmässigt utvalda personer fick svara på ett antal frågor om hur de upplevde Vellinge kommuns service m m. Ett av de tre index som presenteras i undersökningen är ett Nöjd-Inflytande-Index (NII), vilket mäter medborgarnas åsikter om deras möjligheter till inflytande i kommunen. Detta med utgångspunkt från faktorerna ”Förtroende”, ”Information”, ”Tillgänglighet” och ”Påverkan”. Vellinge erhöll ett index på 51 i en skala 1-100 (54 – år 2005).</p> <p>Under hösten 2010 kommer en ny Medborgarundersökning att genomföras. Nämnderna anmodas därför att under 2009 att fortsatt vidta åtgärder för att förbättra resultatet 2010. Detta genom att aktivt arbeta med åtgärder för förbättrad information i tryckt form, via hemsidan och utveckling och överföring av resurser till VellingeDirekt.</p>
Nämnd	<p>Kommunstyrelsen</p> <p>M-nämnden</p> <p>Tekniska nämnden</p> <p>Miljö- och byggnadsnämnden</p>
Chefstjänsteman	<p>Förvaltningschef Kommunstyrelseförvaltningen</p> <p>Förvaltningsdirektör M-förvaltningen</p> <p>Teknisk direktör</p> <p>Stadsbyggnadsdirektör</p>

UPPDRAG – KOMMUNÖVERGRIPANDE STYRKORT 2010 NR 13

Perspektiv	Utvecklingsområden 2010
Framgångsfaktor	God boende- och livsmiljö
Mått	Översiktsplan - färdigställande
Mål	Färdigställa översiktsplanen
Åtgärder	Kommunens översiktsplan (ÖPL) skall enligt framtagna tidplan vara färdigställd före 2010 års utgång. Det uppdrages åt Miljö- och byggnadsnämnden att under 2010 genomföra de åtgärder som krävs för att färdigställa ÖPL innan årets utgång.
Nämnd	Kommunstyrelsen
Chefstjänsteman	Stadsbyggnadsdirektör

UPPDRAG – KOMMUNÖVERGRIPANDE STYRKORT 2010 NR 14

Perspektiv	Ekonomi
Framgångsfaktor	Kostnadseffektivitet
Mått	Procentuell nettokostnadsökning för verksamheten i förhållande till procentuell skatteintäktsökning
Mål	Nettokostnaderna får maximalt öka lika mycket som skatteintäkterna (netto)
Åtgärder	<p>Vellinge kommun växer årligen befolkningsmässigt. Med oförändrat arbetssätt kräver detta ständigt ökade resurser.</p> <p>Nettokostnaderna ökar med 3,1 % och skatteintäkterna (netto) ökar med 3,2 % mellan prognos 2009 och budget 2010. Skatteintäktsprognosen grundar sig på beräkning från Sveriges Kommuner och Landsting (april 2009).</p> <p>Ett av kommunens övergripande mål för mandatperioden 2007 – 2010 är att tillhöra de fem kommuner i Skåne som har lägst primärkommunal utdebitering och de tio i riket med som har lägst total utdebitering till region och kommun.</p> <p>Med denna utgångspunkt uppdrages åt Kommunstyrelsen och samtliga nämnder att</p> <ul style="list-style-type: none"> • Fortlöpande se över och pröva nuvarande arbetssätt i syfte att effektivisera verksamheten • Vid tertialuppföljning i april, delårsrapport i augusti och årsbokslut rapportera vidtagna åtgärder
Nämnd	<p>Kommunstyrelsen</p> <p>M-nämnden</p> <p>Tekniska nämnden</p> <p>Miljö- och byggnadsnämnden</p>
Chefstjänsteman	<p>Förvaltningschef Kommunstyrelseförvaltningen</p> <p>Ekonomidirektör</p> <p>Förvaltningsdirektör M-förvaltningen</p> <p>Teknisk direktör</p> <p>Stadsbyggnadsdirektör</p>

UPPDRAG – KOMMUNÖVERGRIPANDE STYRKORT 2010 NR 15

Perspektiv	Ekonomi
Framgångsfaktor	Kostnadseffektivitet
Mått	Åtgärdsplan kostnadseffektivisering
Mål	Ta fram en åtgärdsplan för kostnadseffektivisering med 8 mkr år 2010.
Åtgärder	<p>Vellinge kommun har som ett finansiellt mål att uppnå ett resultat som skall uppgå till minst 3 % av skatteintäkterna netto, sett över tiden.</p> <p>I prognos för 2009 och budget för år 2010 understiger resultaten det finansiella målet. Det prognostiserade resultatet för 2009 understiger målet med 1,7 % och för budget 2010 med 3,0 %. Under perioden 2004-2008 har kommunen ett ackumulerat resultat på 121,3 mkr, exklusive nedskrivning och återföring av pensions-medel. Det ackumulerade resultatet bedöms att kunna täcka resultaten för 2009 och 2010, så att målet om ett resultat på 3 % av skatteintäkterna netto över tiden kan uppnås även för dessa år.</p> <p>I syfte att uppnå bättre balans mellan intäkter och kostnader uppdrages åt förvaltningarna att ta fram konkreta förslag på kostnadseffektiviseringar med 8 mkr år 2010 utöver de åtgärdsförslag på 15 mkr som redan har fördelats ut på styrelser och nämnder i budgeten för 2010.</p> <p>Förvaltningarna skall ta fram förslag till åtgärder som ger ovan nämnda kostnadseffektiviseringar.</p>
Nämnd	Kommunstyrelsen
Chefstjänsteman	<p>Förvaltningschef Kommunstyrelseförvaltningen/ Personaldirektör Ekonomidirektör Förvaltningsdirektör M-förvaltningen Teknisk direktör Stadsbyggnadsdirektör</p>