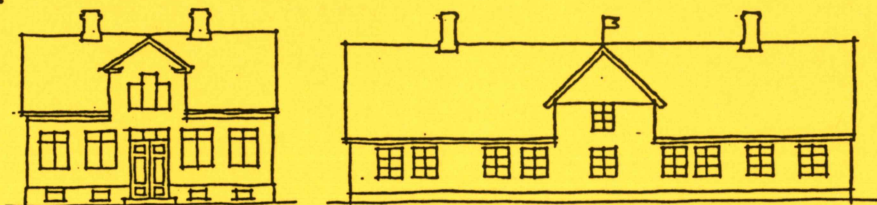


Takkupor på gamla skånska hus

Den ursprungliga skånelängan, lanthuset, hade inga kupor alls. Man använde vinden som lagerutrymme för säd, halm, hö och även som förråd. Endast holmejor och små liggande takfönster i gjutjärn förekom.

Det stora, långa taket hör till längans kännetecken. Kupor bryter sönder taket, påverkar den långa linjen och kortar av huset.

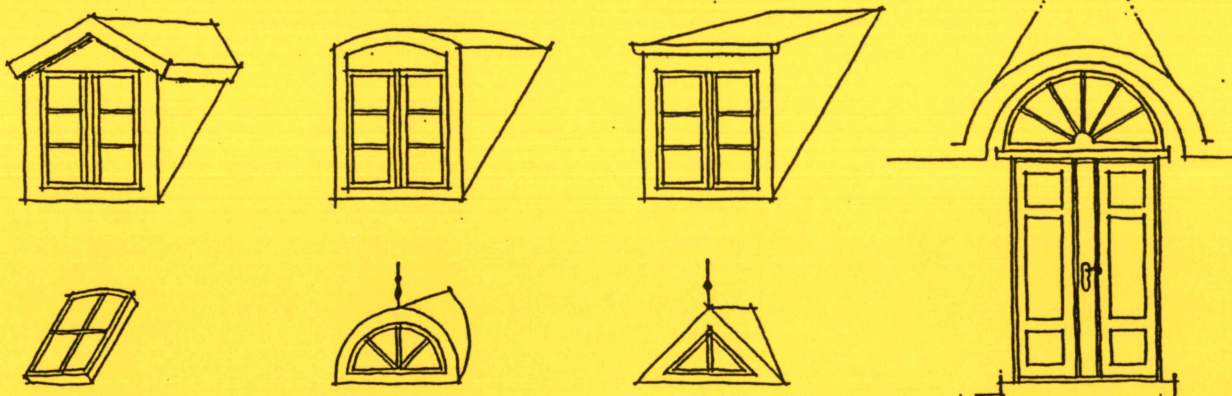
By- och stadshuset och herrgården hade inte heller några kupor i dagens bemärkelser. Däremot förekom frontespisar.



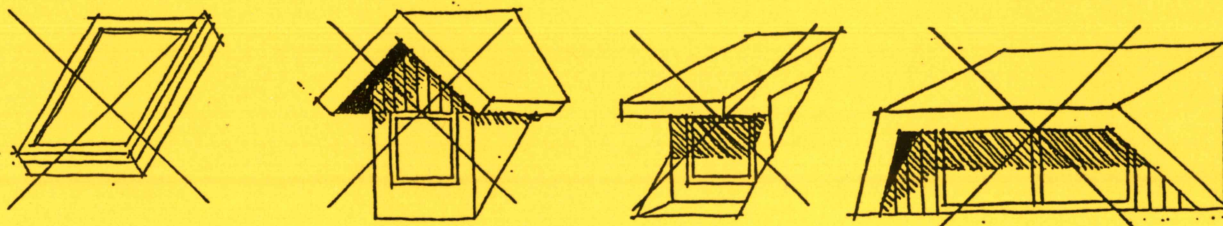
Ska vinden inredas i ett gammalt hus eller vid nybyggnation inom bevarandeområde, beakta följande:

- Försök i första hand att utnyttja gavelfönstren för ljusinsläpp.
- Om kupor är nödvändiga, låt dem ej bli för stora och dominerande.
- Undvik stora, liggande takfönster.
- Utforma kupan så att den smälter in i takytan så enkelt och luftigt som möjligt.
- Undvik stora takskägg på kupan och stora, glaslösa väggytor.
- Försök att placera kupan så nära takfoten som möjligt, i nedre halvan av takytan.
- Sätt ej kupor för tätt intill varandra. Takytan får ej sönderstyckas för mycket.
- Placera kuporna symmetriskt på takytan, helst ovanför fönster och dörrar i bottenplan.
- Använd där miljön det medger, en lösning med frontispis eller holmeja.
- Använd lämpligt och traditionellt material i kupans sidoväggar och tak. Plåt ger smäckrare detaljer än trä.
- Låt kupan ha samma färg som taket, inte som väggen.

Några exempel på bra kupor:



Så ska kupor helst inte se ut:



Information om byggnadsvård och bebyggelseanpassning
i bevarandeområden
Stadsarkitektkontoret i Vellinge kommun

SB