



STORA HAMMARS BY

- EN OMRÅDESPLAN

VELLINGE KOMMUN

Innehållsförteckning

Vad är syftet med områdesplanen	1
Introduktionen	2
Bakgrunden	3
Målsättningen	4
En historisk återblick	5
- kyrkan	
- enskiftet	
- befolkningstillväxten	
Karta från 1784	6
Bebyggelseinventering	7
Stora Hammars by idag	8
- invånare - arbete - bostad	
- service och kommunikationer	
- markägoförhållande	
- vatten och avlopp	
Vegetationsinventering	9
Särskilda bestämmelser för planområdet	10
- värdefull miljö	
- prioriterat jordbruk	
- framtida bebyggelse	
- fornlämningar	
Områdesplanekarta	11
Förändringar kräver omsorg	12-13
- placering	
- proportioner	
- färg	
- råd i samband med förändring	
Litteraturförteckning	14



Ett blickfång i byn - f d dragontorpet 15:1 från 1700-talet.

Vad är syftet med områdesplanen?

- Att bevara en kulturhistoriskt värdefull miljö.
- Att skydda byggnaderna från förvanskande om- och tillbyggnader.
- Att underlätta kommunfullmäktiges beslut om vården och bevarandet av den värdefulla miljön och området egenart med stöd av § 38 i byggnadsstadgan.
- Att ge byggnadsnämnden bedömnings- och beslutsunderlag vid prövning av byggnadslov.

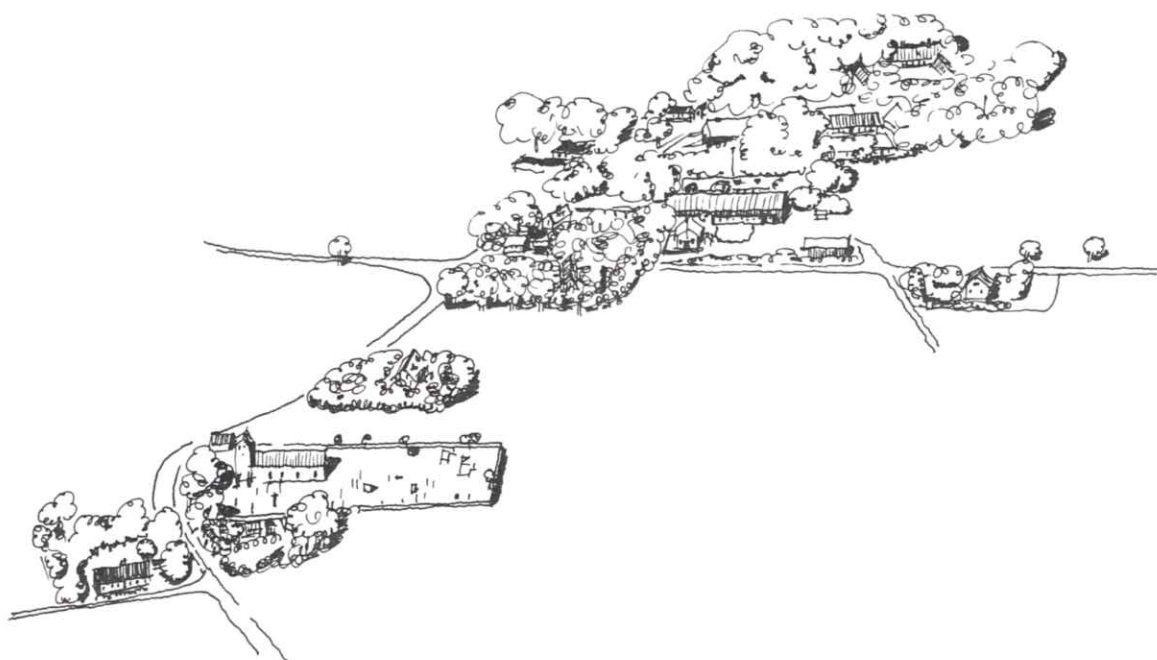
Områdesplanen redovisar ingen nybebyggelse.

Introduktionen

Stora Hammars by är en kulturhistoriskt värdefull miljö, med anor tillbaka till tidig medeltid.

Vida omkring tecknar sig den vackra byn med sin medeltida kyrka. Den rika vegetationen tillsammans med en väl bevarad bebyggelsemiljö skapar en trivsam enhet.

Vid enskiftet 1817 flyttades många gårdar ut från byn. I dag finns tre stycken kvar. Dessa tillsammans med soldattorp, lantarbetar- och hantverkarbostäder ligger samlade några hundra meter norr om kyrkan. Denna bybild är av gammal tradition omsorgsfullt och väl bevarad och av stor vikt för landskapsbilden.



Stora Hammars by sett från söder, med den medeltida kyrkan och den samlade bebyggelsen norr därom.

Bakgrunden

Till grund för områdesplanen ligger statliga och kommunala direktiv och dokument;

Den fysiska riksplaneringen

Innehåller bl a grundläggande riktlinjer för bevarande av kulturhistoriskt värdefulla miljöer.

Länsstyrelsens kulturminnesvårdsprogram för Malmöhus län

Här ingår Stora Hammars by i ett större område med speciellt kulturhistoriskt intresse.

Kommunöversikten för Vellinge

Enligt denna utgör Stora Hammars by en av de sex byar, där områdesplaner med bevaringsinriktning skall upprättas.

Kulturhistorisk bebyggelseinventering i Vellinge kommun

I denna dokumenteras samtliga fastigheter i Stora Hammars by. (Utförd 1978 av Eva Persson).



Stora Hämmar 9:34 är en av byns tre välbevarade och kringbyggda gårdar.

Målsättningen

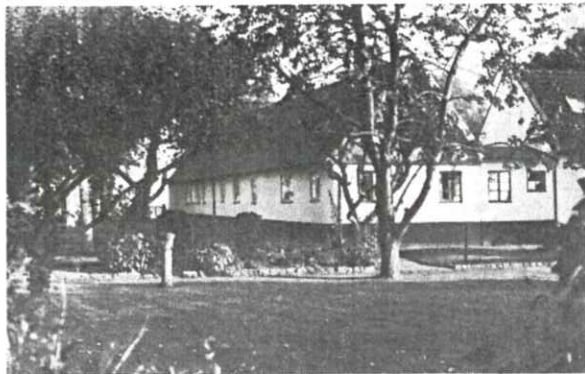
Områdesplanen har upprättats på uppdrag av kommunstyrelsen under hösten 1981. Samarbete har därvid skett med fastighetsägare, tjänstemän och politiker. Planförslaget har antagits av kommunfullmäktige den 31.8.1983.

Målet för områdesplanen som sådan är;

- att dokumentera en i dag befintlig miljö
- att skapa riktlinjer för att kunna bevara miljö och bebyggelse i Stora Hammars by
- att ge underlag för byggnadsnämndens prövning av byggnadslov

Områdesplanen tillmätes betydelse vid kommande beslut om markförordnanden eller byggnadslovstillstånd.

Vid prövning av byggnadslov utgår man i första hand från §§ 29, 38 och 39 i byggnadsstadgan (BS) samt när det gäller tätbebyggelse av mindre omfattning § 5 i byggnadslagen (BL) och § 56 i BS (de ordagranna texterna återges här intill).



En vacker gård inbäddad i grönska, 13:2.

38 § BS

En byggnads yttre skall ges sådan utformning och färg, som stads- eller landskapsbilden fordrar och som är lämplig både för byggnaden som sådan och för en god helhetsverkan. Inom ett bebyggelseområde som utgör en värdefull miljö skall dessutom särskild hänsyn tas till områdets egenart.

En byggnad som är av större värde från historisk, kulturhistorisk eller konstnärlig synpunkt får inte förvanskas vare sig genom arbeten på själva byggnaden eller genom bebyggelse i grannskapet. Om fasta fornlämningar finns särskilda bestämmelser.

39 § BS

Byggnad skall förläggas till sådant ställe å tomten som är lämpligt med hänsyn till landskapsbilden och så att den på lämpligt sätt ansluter till övrig bebyggelse å tomten och å närbelägen mark.

29 § BS

Byggnad må ej uppföras med mindre valet av plats för den tillämnade bebyggelsen kan anses lämpligt från allmän synpunkt. Härvid skall, utöver vad som sägs nedan, särskilt beaktas att områden med särskild naturskönhet eller säregna förhållanden samt områden som äro lämpade och behövlige för friluftsliv såvitt möjligt bevaras.

Byggnad, vars användande kan antagas orsaka behov av vägförbindelse eller anordning för vattenförsörjning eller bortledande av spillvatten eller annan flytande orenlighet, må ej uppföras, med mindre möjlighet föreligger att tillgodose sagda behov.

56 § byggnadsstadgan (BS)

Inom område, som icke ingår i stadsplan eller byggnadsplan, må lov ej givas till nybyggnad som skulle innefatta tätbebyggelse.

5 § byggnadslagen (BL)

För att mark skall få användas till bebyggelse förutsättes att den prövats från allmän synpunkt lämpad för ändamålet. Sådan prövning sker vid planläggning enligt denna lag.

En historisk återblick

Kulturlandskapet kring Stora Hammars by tillhör de tidigast uppodlade i Skandinavien. Därom vittnar sten- och bronsåldersgravar i området.

Kyrkan

Stora Hammars kyrka är en av de få kvarvarande medeltidskyrkorna på den skånska slätten. Kyrkan uppfördes förmodligen under 1100-talet och har sedan dess förändrats genom flera om- och tillbyggnader. I samband med att den nya kyrkan i Höllviksnäs togs i bruk 1902 kom Stora Hammars kyrka att falla i träda. Underhållet var under lång tid obefintligt. Efter en genomgripande renovering kunde den återinvigas 1929.

Enskiftet

Liksom i dag, finner vi på kartan från 1784 (se sid. 6) bebyggelsen samlad norr om kyrkan. Detta var tiden

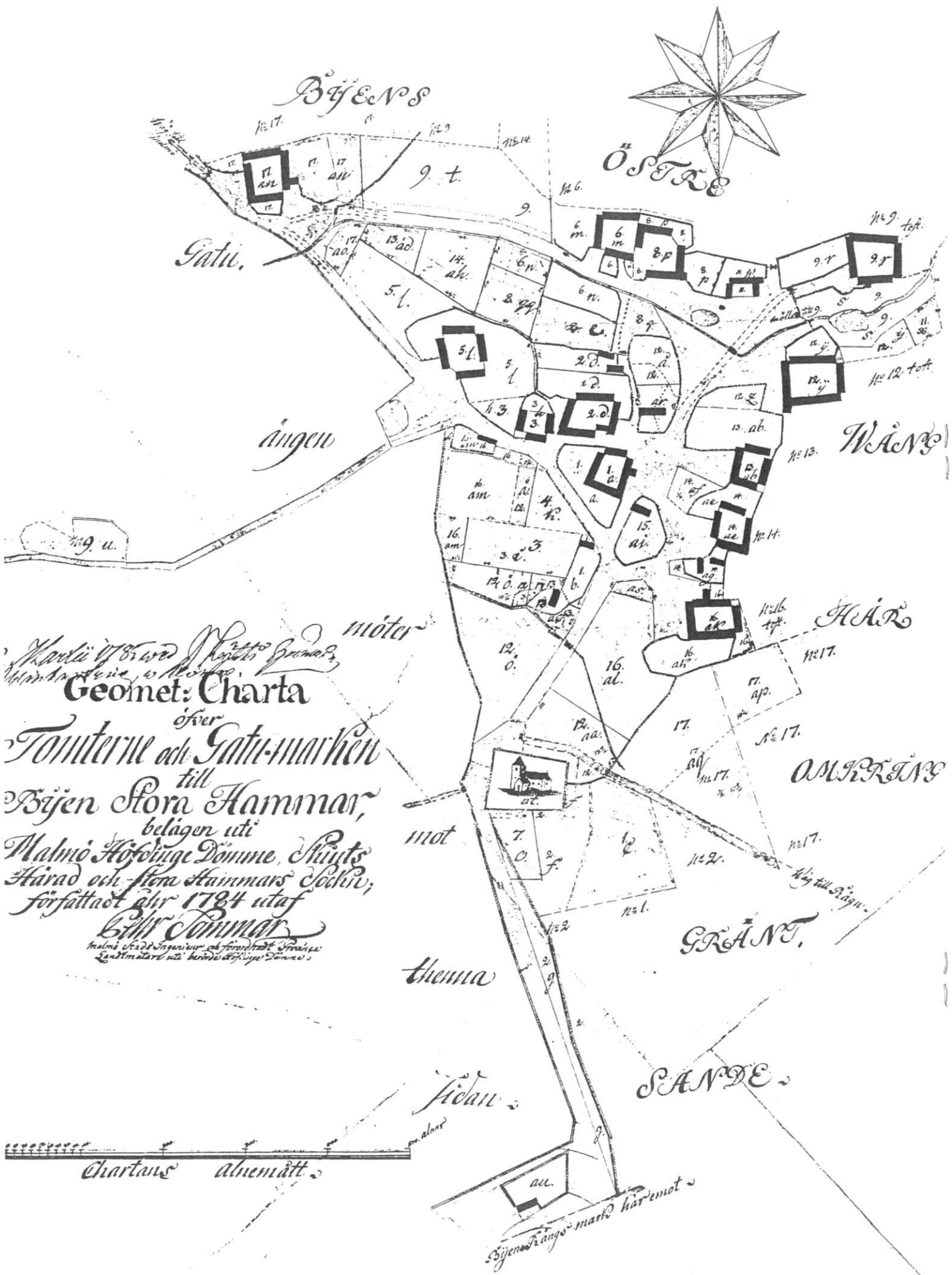
strax innan enskiftets genomförande i byn 1817. I Stora Hammars by fanns då ett 15-tal gårdar och hus, varav de flesta flyttades ut på markerna efter 1817. Tre av gårdarna återfinns i dag i byn på samma plats som innan enskiftet. Ett annat hus av äldre datum är det f d dragontorpet 15:1.

Befolkningstillväxten

1800-talets befolkningstillväxt påverkade även Stora Hammars by. Fler-talet hantverkare och lantarbetare slog sig då ner längs Rabyvägen, några hundra meter sydväst om kyrkan (detta område ingår ej i områdesplanen). Även i byn återfanns ett antal hantverkare såsom skräddare och smed. I övrigt befolkades byn av lantarbetare oftast inhysta i gårdarnas lantarbetarbostäder. I dag finns ingen hantverkare kvar i byn.



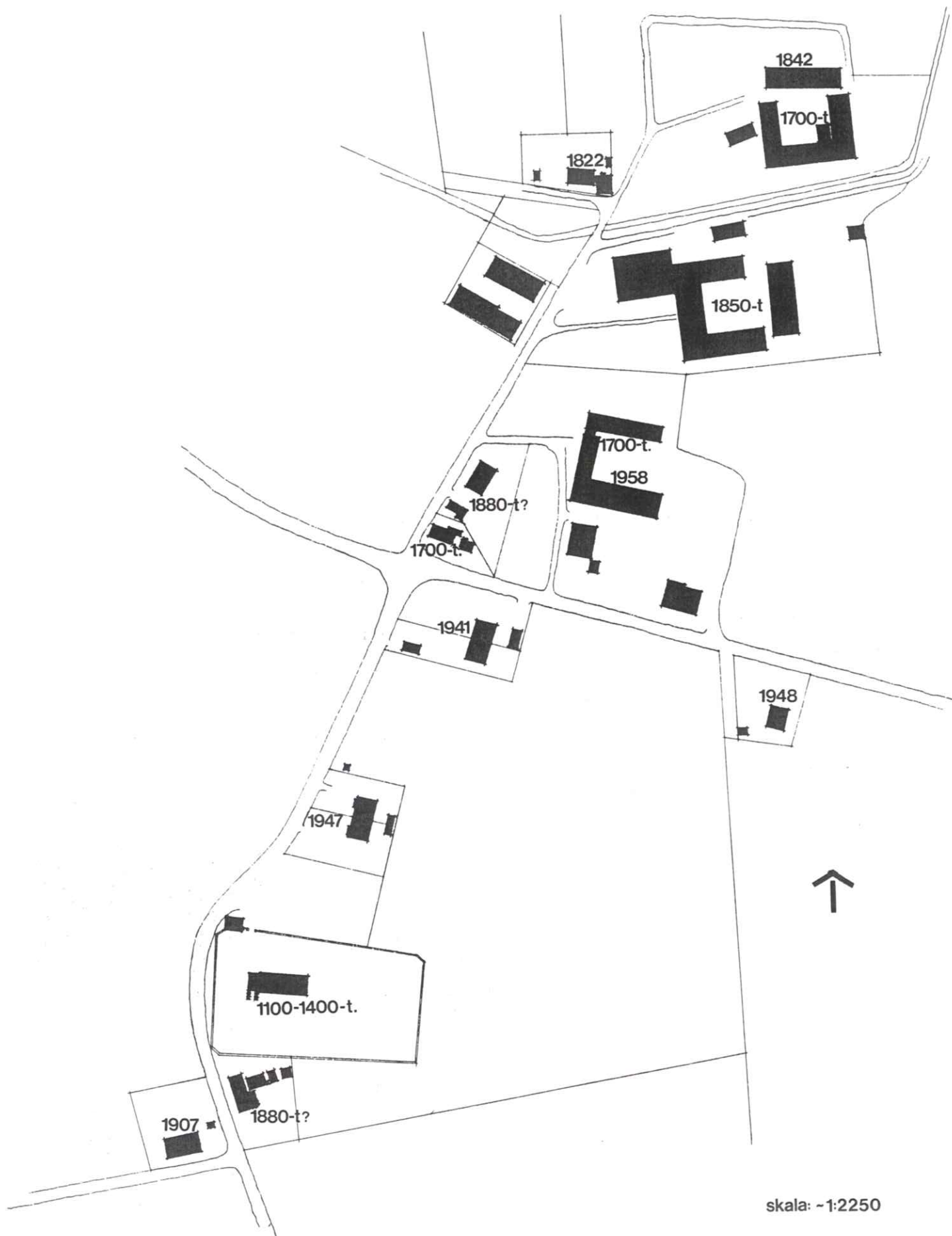
Den medeltida kyrkan ligger vackert i det öppna landskapet. Kyrkan är en av de äldsta på den skånska slätten.



Karlén 1784 av *W. J. G. G. G.*
 Geomet. Charta
 öfver
 Tomterne och Gatu-marken
 till
 Björn Stora Hammar,
 belägen uti
 Malmö Högskole Dömske, Skiftes
 Härad och stora Hammars Sockne,
 författadt år 1784 utaf
G. J. G.
 Malmö Stad Ingegnör och författadt Skiftes
 Landtmätare uti häradet Stora Hammars

Bykarta från 1784. Då som nu ligger gårdarna väl samlade norr om kyrkan. I dag finns tre gårdar kvar i byn (9, 12 och 13).

Bebyggelseinventering – Stora Hammars by 1978



Kartan visar befintliga byggnader samt dess respektive byggnadsår.



PLANFÖRFATTARE: CARIN JOHANSON, ARK. SAR