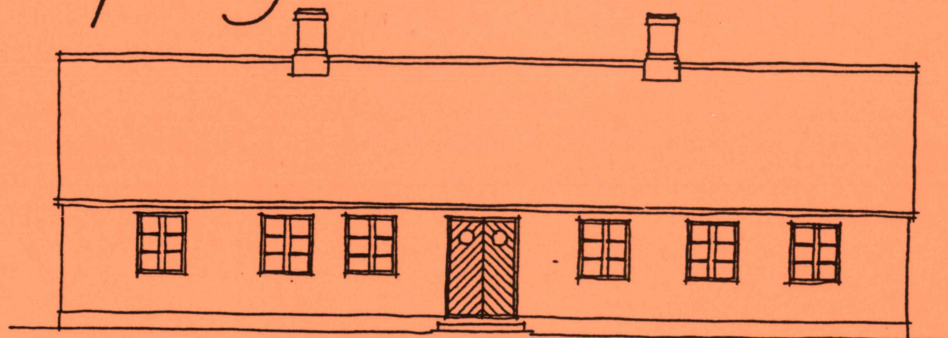


Fönster på gamla skånska hus

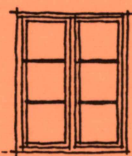


Fönster är husets ögon. Fönstrets huvuduppgift är att förse husets inre med dagsljus, men det är samtidigt en mycket viktig del av fasaden. Traditioner och utformning måste därför studeras noga.

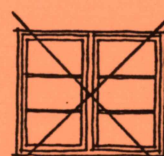
För stora fönster dominerar och splittrar fasaden, kan ge otrivsel inomhus, och följer dessutom inte kraven på god energihushållning.

För få och små fönster ger å andra sidan för lite dagsljus inomhus, samtidigt som de lätt ser "ynkliga" ut.

Fönstren skall vara av stående format



ej liggande



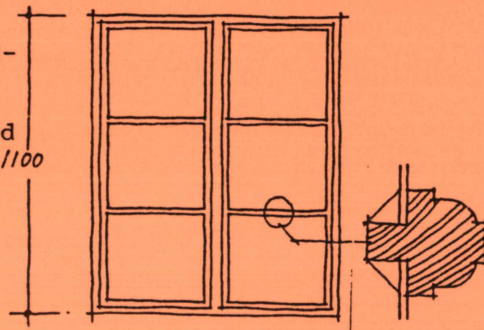
De bör helst sitta i höjd med dörröverkant och nära taksprånget, men det ska synas en bit vägg ovanför ändå. För att inte se ut som mörka "hål" i väggen bör de vara spröjsade. Vidare bör ytterfönstret helst ha enkelt glas, mittpost och sidohängda bågar. För att klara av energinormerna kan därför innerrutorna vara 2-glas fönster eller ha isolerrutor (utan spröjsar).

Ett traditionellt fönster, med mått väl avvägda för en husvägg på 2 - 2,3 meters höjd, har följande mått:

Inom parentes anges lämpliga fönstermått för en högre fasadhöjd.

Fönster med dessa mått finns som standard, men var inte rädd för att måttbeställa fönster hos någon duktig snickare. Det blir som regel inte dyrare och då kan man få dem med vacker profil på spröjsarna.

900

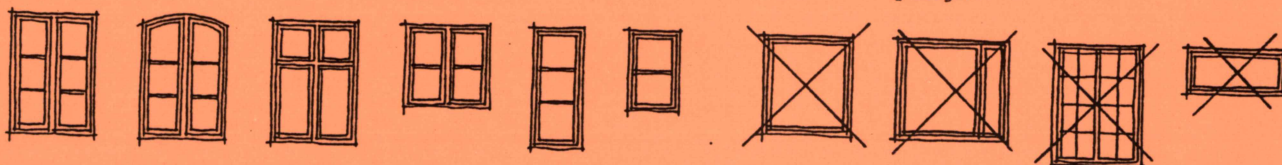


Andra lämpliga format:

900 x 1200 mm
1000 x 1200
1000 x 1300
1100 x 1300
1100 x 1400

Några exempel på lämpliga fönster

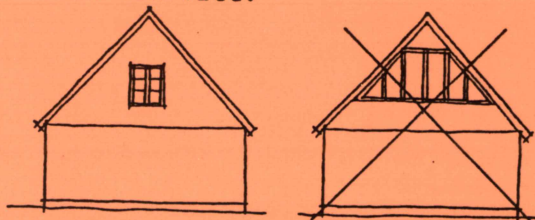
och olämpliga.



Fönstren bör målas med täckfärg, inte laseras. Använd helst riktig linoljefärg. Traditionella färger är grönt, engelskt rött, blått, brunt och vitt.

Undvik fönsterluckor när de endast skall utgöra prydnad.

Uppglasade gavelrösten är, liksom gavelbalkonger, helt främmande i skånsk tradition.



Information om byggnadsvård och bebyggelseanpassning i bevarandeområden

Stadsarkitektkontoret i Vellinge kommun

SB